

*Traverzálás a Zimna-barlangban (Magyari Gábor felvétele)*

*Balázs Dénes*

BARLANG-  
KUTATÓINK  
LENGYEL-  
ORSZÁGBAN

A magyar barlangkutatók ez évi első külföldi szereplésére 1961. május első felében került sor, amikor a Kinizsi TE Barlangkutató Szakosztályának 12 tagja Lengyelországba utazott.

A lengyelországi program két híres karsztvidék: a Krakkói-Jura és a Nyugati-Tátra bejárására, megismerésére összpontosult.

A Krakkói-Jura 400—500 m magas, felső jura mészkőablaja mintegy 100 km hosszúságban ÉNY—DK irányban húzódik Czestochowa és Krakkó között. Felszínét vastag lösztakaró borítja, melyből csak imitt-amott dugja ki fejét a hajdani trópusi karsztos lepusztulás néhány ráncöröklött mészkősziget-hegyének kúpja, tornya. E karsztvidék formakincsének kialakításában a negyedkori eljegesedés is nagy szerepet játszott.

A Krakkói-Jurában a lengyel kutatók mintegy 500 barlangot tartanak nyilván. Legna-

gyobb részük vízszintes, erősen pusztuló, alig néhány tucat méternyi hosszú üreg. Turisztikai, idegenforgalmi jelentőségük tehát vajmi kevés, a tudomány szempontjából azonban annál értékesebbek. E barlangok üledékeiben találtak meg a legidősebb lengyelországi ősemberi leleteket, valamint gazdag archeológiai és paleontológiai maradványokat. Van néhány kisebb zomboly is, a legmélyebb nem haladja meg a 40 métert.

A juratáblát mély patak völgyek szabdalják fel, e szurdokvölgyek mészkőfalaiban nyílik a barlangok zöme. Mi Krakkótól ÉNY-ra a Pradnik-patak völgyét kerestük fel, melyet pompás természeti szépségei miatt Ojców falu körül nemzeti parkká nyilvánítottak. Először az őslénytani leleteiről híres, viszonylag nagy szelvényű (5—10 méter széles és magas, 175 méter hosszú) Ciemna-barlangot tekintettük meg, majd a Rudawa-patak egyik baloldali

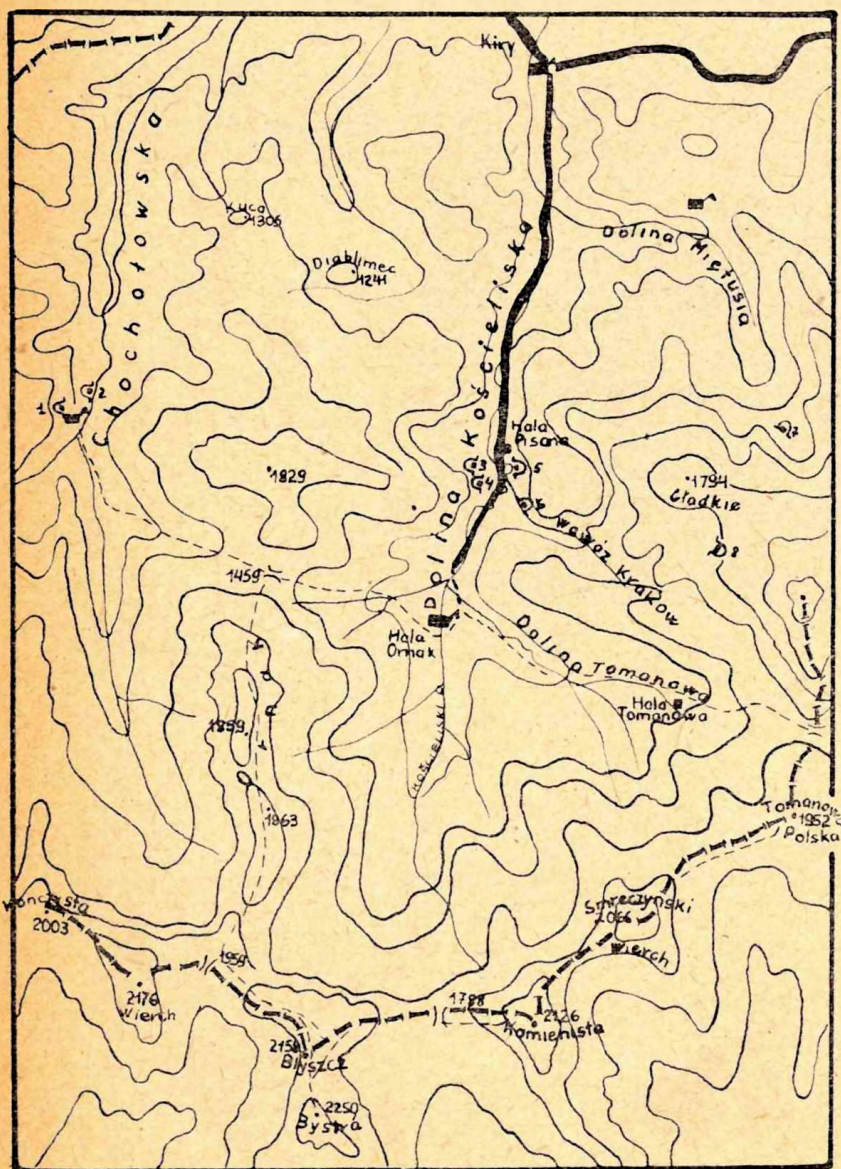
ágának völgyecskéjébe ereszkedtünk le Murownia falu közelében. Itt található a Krakói-Jura legnagyobb, 640 méter hosszú barlangja, a Wierzchowska Górna. Labirintuszerű járatainak falait a barlangi medvék fényesre csiszolták.

A lengyel barlangkutatók („grotolaz”-ok) nagyszerű kutatási területe a Nyugati-Tátra alpesi karsztvidéke. Jelenleg mintegy száz barlangot ismerünk a Tátrából, ennek nagy része a lengyel Nyugati-Tátrában, a Chochowska-, Koscieliska-, Mietusia- stb. völgyekben található. Anyaközetük a magasba kiemelt, szerkezetileg alaposan összetört, jól karsztosodó triázmészkö, kisebb részben jurakorú mészkö. Morfológiailag jellegzetes hasadékbarrangok, ahol a korrózió mellett az

erózió alárendelt szerepet játszott a barlangüregek bővítésében.

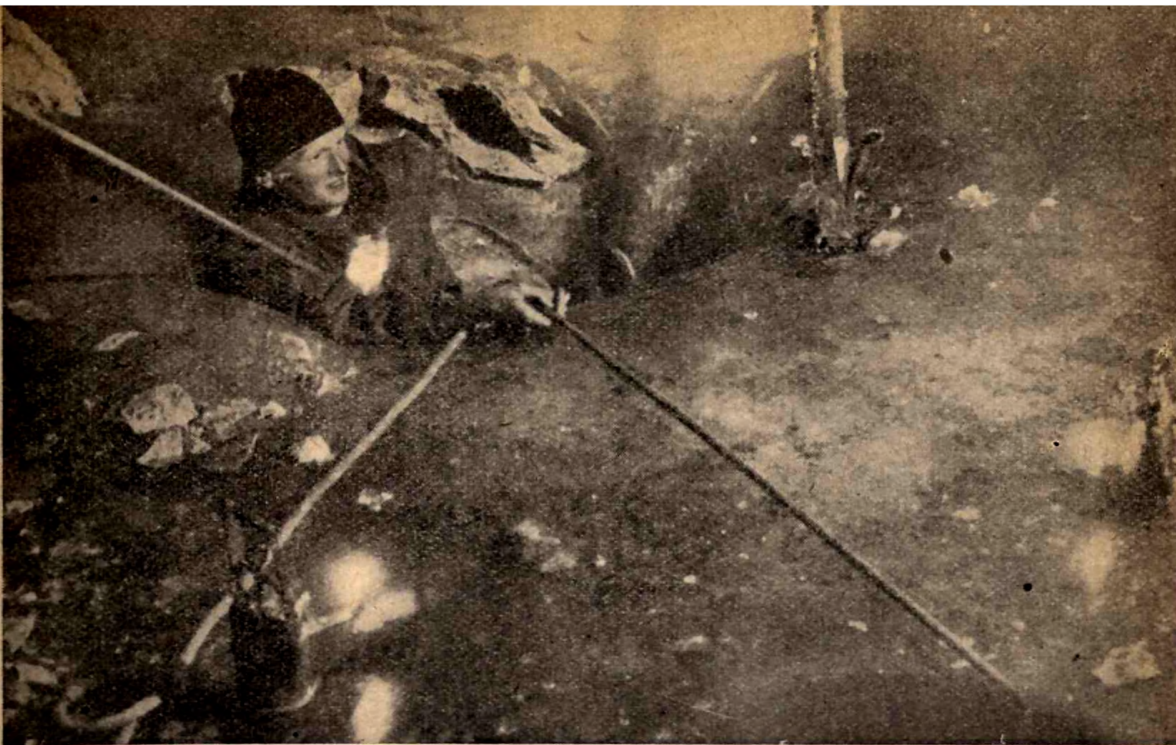
Tátrai főhadiszállásunk a karsztvidék központjában, a Koscieliska-völgyben épült Ornak menedékházban volt. Innen indultunk nap mint nap kötélhágcsókkal, kötelekkel felszerelve, hogy megismerkedjünk a lengyel barátaink által oly sokat emlegetett „klaszszikus” tátrai barlangokkal.

Első útunk Lengyelország ma ismert legnagyobb barlangjába, a Zimná-ba vezetett. Ennek a barlangnak az első kis szakaszát már a XIX. században is ismerték. 1930-ban Zwolinski-testvéreknek, a híres zakopanei barlangkutatóknak már 800 méterig sikerült behatolniuk. Az 1953–60. években szervezett nagy expedíciók során a krakkói „földalatti



#### A Koscieliska-völgy és környéke

- 1-2. A Szczelina Chochowska-barlang bejáratai,  
 - 3. Raptowicka-barlang,  
 - 4. Mylna-barlang, - 5. Pisana-barlang, - 6. Zimnabarlang, - 7. Mietusia-barlang, - 8. Lodowa jég-barlang



Ezen a jégbevágott kürtön kell leereszkedni Lodowa-barlang alsó szakaszaiba (Stefanik György felvétele)

alpinisták" 4 km-re növelték meg a barlangrendszer megismert hosszát. Sajnos a mi utazásunk időpontja nem kedvezett ilyen nagyszabású expedíció lebonyolításához. A tátrai barlangokban sok a szifon és ezekben különösen a tavaszi hónapokban igen magas a vízállás. Hosszú hideg tél vége felé, — amikor a fagyott talaj és a szilárdhalmazállapotú csapadék következtében a beszívárgás minimális — a szifonok nagyrészt kiürülnek. Lengyel barátaink sikeres expedícióikat mindig erre az időszakra időzítették. Íme a Zimna-barlang: alig haladtunk benne néhány száz métert, máris combig gázoltunk a  $+2\text{ C}^\circ$ -os vízben, amely a 800. méternél már a mennyezetig kitöltötte a járatot. Ez a szifon nemcsak számunkra marad emlékezetes, hanem a lengyel kutatók számára is: az 1958-as expedíció során a szifon mögötti kutatóútról utolsónak visszatérő Maczek és Ogaza előtt teljesen lezárult a szifon. Több mint száz ember 48 órás megfeszített munkájába került, míg ki tudták menteni a bentrekedteket.

Sok kötélhágcsóval és kötéllal felfegyverkezve vágtunk neki a Nyugati-Tátra jelenlegi második legmélyebb (200 m) barlangjának, a Mietusia-barlang meghódításának. Emberderék szélességű, szűk nyíláson, majd 150 méter hosszú, meredek csőszerű kürtön ereszkedtünk le a barlang főjáratába. Itt ismét a tátrai barlangok réme: a szifon fogadott. Jó darabon bejártuk mindkét főfolyosót, de mindkettőben víz zárta el a továbbjutás útját.

A Szczelina Chocholowska-barlang a Tátra legnagyobb földalatti labirintusa. Az egész másfél km-es barlangrendszer szűk hasadékok, litoklázisok kúsa szövedékéből áll. Helyenként omladékkal telt termek nehezítik a tájékozódást. Amikorra kikeveredtünk ebből az istenverte földalatti világból, úgy néztünk ki, mintha tejeles köcsögből másztunk volna elő. Ruhánk, fejdőnk, kezünk, arcunk hófehér volt a falakról magunkra kent „montmilch”-től.

Sokkal kellemesebb emlékek fűznek a Tátra legnagyobb jégbarlangjához, a Lodowa-barlanghoz. Ez a barlang a Czerwone Wierch mészkőmasszívumában 1715 m magasban nyílik. Jellegzetes dinamikus jégbarlang, amelynek alsó szakaszába először alig 11 évvel ereszkedtek le Zwolinski és társai egy jégbe vágott kürtön keresztül. A barlang alját mintegy 100 méter hosszúságban kb. 10 méter vastag jég tölti ki, melyen helyenként igen szép, többméteres jégstalagmitok alakultak ki.

Még néhány nagyobb barlangot jártunk be (Mylna, Raptovicka, Pisana stb.) s máris azon vettük észre magunkat, hogy lejárt az időnk, meg kell válnunk ettől a gyönyörű vidéktől. Az elmúlt években igen szoros baráti kapcsolat alakult ki a lengyel és a magyar barlangkutatók közt és ez a mostani útunk során még tovább mélyült. Nehéz volt a búcsú kedves vendéglátóinktól, Gradziński és Kowalski barátunktól, a varsói barlang-



*Barlangkutatóink a Wierchowska Górna bejárata előtt (Stefanik György felvétele)*

kutató csoport vezetőitől, Marian Mitantól, a zakopanei kutatók vezetőjétől, de különösen kedves kísérőinktől, „Dobek”-től (teljes nevén Dobieslaw W. Walknowski) és „Wiewórka”-től (Janusz Baryła), akiknek ismételten ez úton is hálás köszönetünket fejezzük ki a rendkívül meleg vendéglátásért, szívélyes kaulazolásért.

Csehszlovákiai útutazásunk alkalmával látogatást tettünk Blanskóban (Macocha-Punkva-barlang) és Liptómiklóson (karszt-múzeum, Béke- és Szabadság-barlang). Ezek a kirándulások újabb felejthetetlen gyöngyszemekkel ékesítették a 12 napos útunk emlékeit.

*Unsere Höhlenforscher in der Polnischen Volksrepublik*

*Von Balázs Dénes*

In der ersten Hälfte des Monats Mai 1961 haben 12 Mitglieder der Höhlenforscher Abteilung des Naturfreunde-Sportvereines Kinizsi auf einer Höhlenforscher-Studienreise in der Polnischen Volksrepublik teilgenommen. Während ihrer Reise haben sie die grössten Höhlen des Krakauer-Jura, und der Westlichen-Tatra besucht. Am Ende des Artikels bringen sie ihren ehrlichen Dank und ihre Anerkennung gegenüber den polnischen und tschechoslovakischen Höhlenforscher für ihre freundliche Aufnahme und Gastfreundschaft zum Ausdruck.

*Наши Исследователи пещер в Польской Народной Республике*

*Балаж Денеш*

В первой половине мая 1961 г. 12 членов спелеологического Отделения „Общества Приятелей Природы” им. Кинизи принимали участие в учебной командировке по исследованию пещер в ПНР. Во время этой командировки, они обошли самые большие пещеры (гроты) Краковской Юры и Западных Татр. В конце статьи автор искренно благодарит за чрезвычайно сердечный и теплый прием польских и чехословацких исследователей пещер