

HAZAI *Karst- és barlangkutatói* ESEMÉNYEK

Újabb feltárás a Baradlában

A Vörös-ág a Baradla-barlang Retek-ágába nyílik, annak torkolati részétől mintegy 450 m-re, a járat folyásirány szerinti bal oldalán. Első térképi ábrázolása 1938-ra datálható, Kessler Hubert tünteti fel az akkor megjelent munkájának térképmellékletén. (Ez azonban nem részletes térkép, a megközelítőleg 1 : 20 000-es lépték csak a nyomvonal jelölését teszi lehetővé.)

Az oldalág torkolati 287 métere már az első bejárások idejében — melyek lehetősége a Retek-ág megismerése óta adott — járható volt. A *Baradla Barlangkutató Csoport* 1984. évi nyári komplex térképezése során eljutott a korábban ismert végpontig, ahol felmerült a továbbjutás lehetősége. (Megjegyzendő, hogy a végpontot semmiféle felirat nem jelölte, ami ilyen nehezen járható oldalág végén, a Baradlában szokatlan dolog — tehát nem lehetetlen, hogy a valójában ismert szakasz ennél jóval rövidebb volt.)

A szeptemberi feltáró akciók során sikerült keresztüljutni a szűkületen és behatolni a mintegy

600 m hosszúságú új szakaszba. Itt a térképezés a Vörös-ág nyelőjáratainak találkozásánál (870 m poligonhossz, 152 mérési pont) ideiglenesen leállt. A még ezen kívül bejárt és feltételezett járatokkal együtt az ág hossza minden bizonnyal meg fogja haladni az egy kilométert, tehát hosszabb, mint a Törökmecset-ág főfolyósója, mely 540 m.

A járat végig anizuszi-ladini (középső triász) zátonytörmelékes mészkőben halad. Középső részére a legalább 50 cm vastagságú kitöltés jellemző, ez a barlang vízgyűjtő területén elterjedt pliocén-plioisztocén durvakavicsos, folyóvízi üledék áthalmozott anyaga, vagyis a Baradlában általános aggteleki barlangi formáció.

Az eddig megismert járatrész *három fő szakaszra tagolható.*

Az *első szakasz* az ág torkolatától mintegy 150 m hosszúságban húzódik, a kezdeti 1,5–2 m-es főtemagasság befelé haladva 60–80 cm-re csökken, az 1 m körüli szélesség 1,5–2 m-re növekszik. A torkolat körüli gazdag cseppkövezettség minimálisra csökken, a járat tisztán eróziós jellegűvé válik.

A *középső* kb. 600 m-es szakaszt általában az 50–60 cm-es főtemagasság és 1,5–2 m-es szélesség jellemzi. A hosszú, 100–200 m-es kúszó szakaszokat helyenként kisebb felszakadások, kürtők szakítják meg. Ezek többsége az Almás-völgy alatt, ill. annak környékén található. (Itt a kőzetvastagság csak 80 ± 10 m.) A kürtők közvetlen környékét kivéve az eróziós formakincs dominál. Csapadékosabb időszakokban egyes kürtőknél jelentős beszívárgást észleltünk.

A *harmadik szakasz* kb. 170–180 m hosszúságú. A főtemagasság igen rövid átmenettel 2–6 m-re nő, a szélesség nagyjából változatlan marad, egy nagyobb omlást leszámítva, ahol a járat terem méretűvé bővül. A szakasz a Retek-ág nyelőzóna közeli részéhez hasonlít, mind méreteiben, mind formakincsében.

Az eddig még nem térképezett két nyelőjárat még csak felületesen ismert. Állandó vízfolyás már egyikben sincs, tehát a Vörös-ág időszakos vízfolyása igen rövid, nem sokkal a torkolat előtt ered. Az ág belső részében a csepegő vizek miatt néha rövidebb szakaszokon összefüggő vízfelület jön létre. Az egyik nyelőjáratban a bejárás során cikány nyomokat és téglatörmelékét találtunk. Ez a vízgyűjtő elhelyezkedésére utal, másrészt feltételezhetővé teszi a nyelő nyitottságát.

Részlet a kúszva járható szakaszból
(Végh Zsolt felvétele)

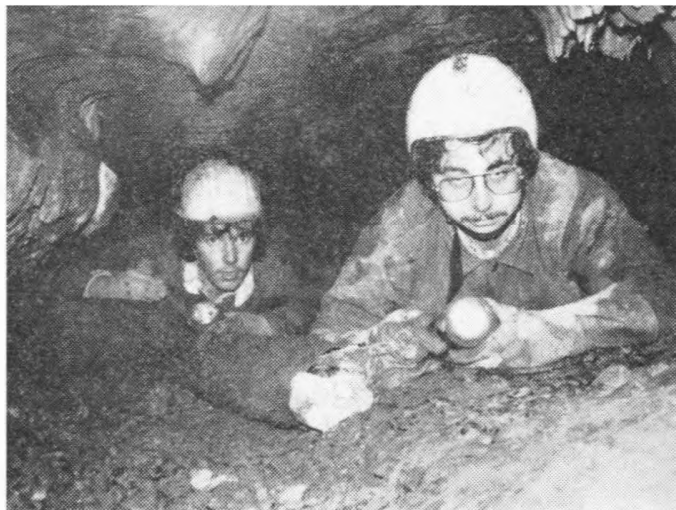


A Vörös-ág a Retek-ágba való betorkolástól a második és harmadik szakasz határáig főként a K-i, ill. az É-i irányú repedéseket követi, innen a nyelőjáratokig DK-i irányt vesz fel. A járat emelkedése a torkolattól az utolsó mérési pontig 16 m, utóbbinál a tengerszint feletti magasság 306 m. A felszínen eddig nem észlelt fosszilis nyelők nagy valószínűséggel az Aggteleki-tó és a Zombor-lyuk körzetében nyílnak.

Az eddigi munkák két fontos tanulsággal szolgálnak.

1. A déli oldalágak (Törökmecset, Retek) a korábinál jóval bonyolultabb genetikai képet mutatnak. A Zombor-lyukról már a korábbi vízfestéseknél kiderült, hogy normál hozamnál nem a Törökmecset-ágra, hanem az eddig feltáratlan, ún. Hosszú-Alsó-barlangra nyel.

2. A Vörös-ág példája is bizonyítja, hogy a Baradlára (és talán a Béke-barlangra) a járatok morfológiailag hármastagolódása általános érvényű. A járat szerkezete alátámasztja korábbi elképzeléseinket. Emellett nyilvánvalóvá teszi, hogy azoknál a járatoknál, amelyek jelenlegi végpontját kitöltés zárja le (a Retek-ág Kúszó-ága és az Arany-utca) kedvező



Jellegzetes folyosórész a nyelő közeli harmadik szakaszból (Végh Zsolt felvétele)

esetben azok ismert szakaszainál jóval hosszabb járat feltárára van lehetőség.

Dr. Gyuricza György

KINIZSI KUPA '84

A „Hatos csoport” 1984. május 19–20-án a bükki Kis-fennsíkon rendezte meg a Kinizsi Kupa országos barlangászversenyt. A résztvevők először az Udvarkő meredek sziklafalán kötéltechnikai feladatokat oldottak meg, majd a Kőlyuk I.-barlang következett, ahol elrejtett pecséteket kellett keresni, amelyre 30 perc állt rendelkezésre. Ezután kőzefelismerési gyakorlat következett, majd a Vénusz-barlang időre történő bejárása. A feladatsort elméleti kérdések zárták.

A verseny végeredménye:

1. BEAC I.	1172 pont
2. FTSK Delfin	1000,5 pont
3. Rózsadombi Kinizsi	996 pont
4. BEAC IV.	957 pont
5. USE Pannónia	798 pont
6. BEAC III. (női csapat)	789,5 pont
7. Marcel Loubens	655 pont
8. FTSK Myotis	629 pont
9. Alba Regia	616 pont
10. BEAC II.	409 pont
11. FTSK Barlang-vasút	170,5 pont

A győztes csapat tagjai: Király Gábor, Németh Tamás és Rajczy Miklós.

Jó lenne, ha az évről-évre megrendezésre kerülő versenyen minél több egyesület, csoport képvisel-

tené magát, hiszen a fő cél: egymás megismerése, a közös technika kialakítása, a magyar barlangászat színvonalának emelése.

Szűcs László

Dr. Dénes György átadja a Kinizsi Kupát a győzteseknek

