

Vidics Zoltánné

ÚJ FELTÁRÁS A DANCA-BARLANGBAN

ÖSSZEFOGLALÁS

A Danca-barlang feltáró kutatásával az FTSK Barlangkutató Szakosztály elődje, a Kinizsi Barlangkutató Csoport 1956-ban kezdett foglalkozni, azonban sem az akkor 85 m hosszúságban ismert időszakos forrás-barlang omladékos végpontjának, sem két víznyelőjének megbontása nem hozott számottevő eredményt. A munka 1981-től a szerző irányításával folytatódott. Ekkor született meg az első nagy siker is: az omladéköna leküzdésével 408 m-nyi új szakasz — szűk, keskeny, főleg kúszva járható patakmeder — tárult fel, melynek végét szifon zárta le. A szifon leszivattyúzására tett kísérletek 1983. november 5-én hozták meg a régen várt eredményt: a kutatók viszonylag tágas, elágazó, többszintű járatrendszerbe jutottak, melynek gazdag formakincse — meanderek, színlők, oldásformák — mellett cseppköképződményei is figyelemre-méltóak.

Ezzel a feltárással a Danca-barlang hossza 1390 m-re növekedett, mellyel jelenleg az Aggteleki-hegység negyedik leghosszabb barlangja.

A Tót-völgyre (Aggteleki-hegység, Égerszög) nyíló időszakos forrásbarlang Danca-lyuk néven már régóta ismert. Általában kora tavasszal — hóolvadáskor — és a nagy esőzésekkel járó őszi időszakban aktív.

A feltárás története

A barlang környékén 1911-ben Strömpl Gábor kutatott, s munkája során első ízben említi azt. 1913-ban Kadić Ottokár Pongrácz Jenő föld-birtokos javaslatára kutatta át a barlangot. Tevékenysége próbaásatásra és térképezésre terjedt ki (Kadić, 1914).

Ezután 1933-ban Jaskó Sándor dolgozatában a barlangról azt írja, hogy „A Danca-barlang 85 m hosszú, több ágból összetevődő időszakos forrás-barlang, jól fejlett kavics patakmederrel” (Jaskó, 1933).

Jakucs László szintén említi a barlangot „A Béke-barlang felfedezése” című könyvében.

A további kutatásokat az FTSK Barlangkutató Szakosztály elődje, a Kinizsi Barlangkutató Csoport 1956-ban kezdte meg Balázs Dénes vezetésével. A csoport március 18-án fuxinnal megfestette a Danca-nyelőt (jelenleg Névtelen-nyelő), melynek vize 2 óra 20 perc alatt érte el a barlangszáját.

A Névtelen-nyelőben 8—10 m mély bontás után aktív patakmederbe jutottak, melyet kb. 20 m-ig tudtak követni. A víz apadása után ismét 10 m előrejutás végén szifon zárta el az utat.

A Gyökér-kúti-víznyelőnél 3,5 m mélységben érték el a patakot. A mederben kb. 15 m-t haladtak előre, s bár erős és változó irányú légmozgást észleltek, a feltárást súlyos omlás miatt abbahagyták. Mindkét nyelőnél a feltárt szakaszok DK—K-i irányúak. 1957-ben a fluoreszcenciával megfestett

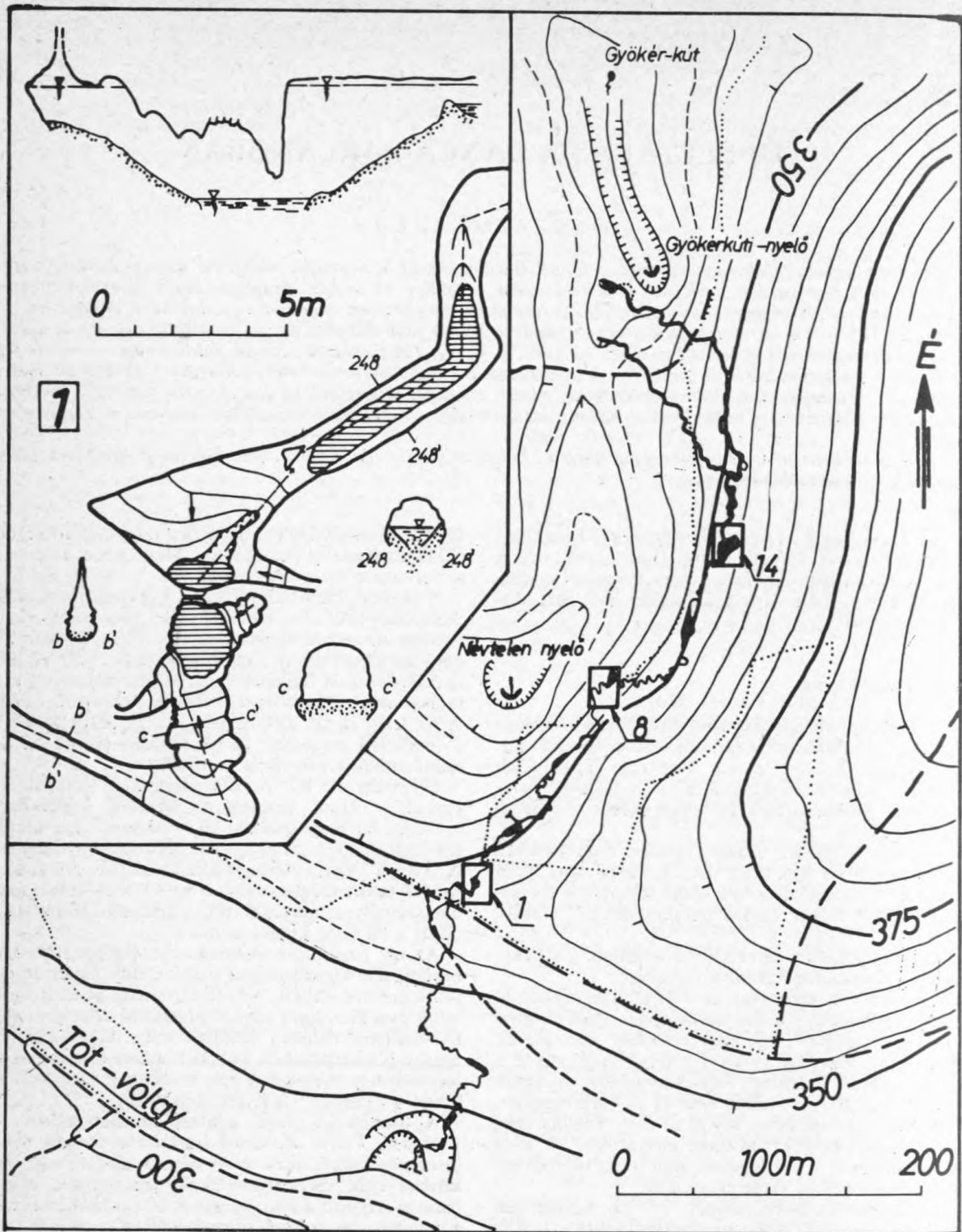
Gyökér-kúti-víznyelő vize 8 óra múlva jelentkezett a Danca-barlang patakjában. Még ebben az évben a barlangot újra térképezték.

A csoport 1959-ben folytatta a feltáró munkákat. A Gyökér-kúti-víznyelőben kb. 15 m-es szakasz kiácsolása után, ismételten megújuló omlások miatt felhagytak a kutatással. Ekkor is igen erős, változó irányú légmozgást figyeltek meg. A Danca-barlang kutatását az Omladék-lejtő első szakaszában végezték. A mederig aknát mélyítették, ezután az omladékot a mederből termelték ki. A feltárás súlyos omlás miatt abbamaradt (Balázs, 1960).

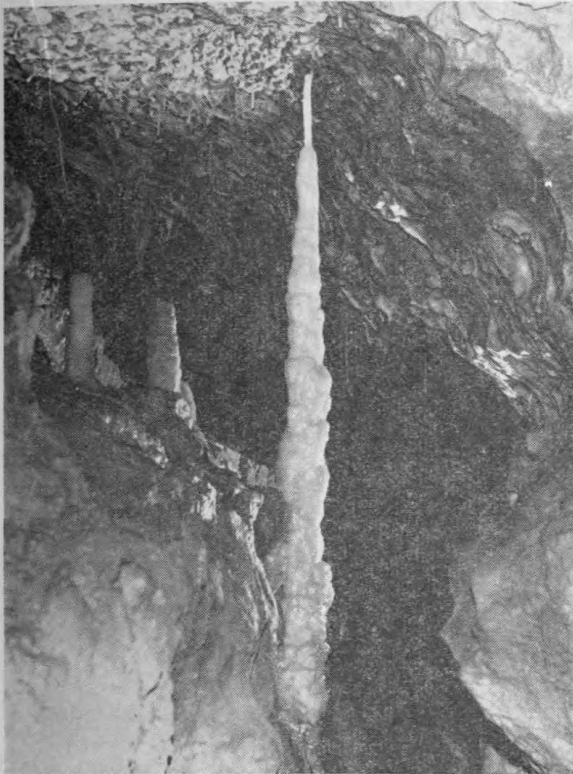
1979-ben az FTSK Barlangkutató Szakosztály Frecska József vezetésével kezdett foglalkozni a Danca-barlang kutatási lehetőségeivel. Így került sor „elődeink” munkájának áttanulmányozására. A „régiek” közül elérhető kutatóval Horváth Jánossal folytatott megbeszélés — az 1956-os kutatásokban személyesen is részt vett — értékes tájékoztatást adott a barlang kutatásához.

Az így begyűjtött információk alapján 1980-ban megkezdett kutatómunka már néhány méter előrejutást eredményezett. A feltáró munkát az Omladék-lejtőt és a Hatökrös-termet összekötő kúszójáratból É-i irányba haladva kezdték meg. Gyakorlatilag nagyobb köztömbök között bontással mesterséges folyosót képeztek ki. A már szálkőnek tűnő szűkületnél a „járatot” véséssel tágitották.

A munka — kissé kilátástalan helyzetben — 1981-ben Vidics Zoltánné irányítása mellett folytatódott. A kutatandó irány megtartását az egymást követő szűk keresztmetszetek nehezítették. Nagy örömet okozott a már csüggedt csoportnak, amikor a kemény küzdelmet siker koronázta, és 408 m-t tovább jutottak. A feltárt járatszakasz térképezését Lukács László — természetesen a csoport tagjainak segítségével — végezte el. A barlang régen ismert és újjonnan feltárt járatainak hossza összesen



1. ábra. A Danca-barlang és környéke
 Felmérését végezte: Vidics Zoltánné
 Szerkesztette: dr. Szunyogh Gábor



Fiatál cseppkőoszlop

520 m lett. (A járatirányon mért poligon összhossza 279 m.) Az új feltárás végén a továbbjutást szifon zárta le.

1982-ben többször csak megfigyelő tevékenységet végeztünk. Egy kis teljesítményű szivattyú alkalmazásával kísérletet tettünk a szifon vizének apasztására. Hat óra leszívási idő alatt 2 cm-t süllyedt a vízszint. A szivattyúzás után — több alkalommal figyelve — további néhány cm apadást észleltünk.

Sok töprengés után 1983-ban, a nyári tábor ideje alatt a barlangba egy kézi erővel működtethető (K-1-es) szárnyszivattyút szereltünk be. A szifon előtt 10 m-rel levő kis terem falára erősített szivattyúra 20 m keménygumi szívócsövet szereltünk, melyet lábszeleppel láttunk el. Nyomócsőnek vékonyfalú PVC-csövet alkalmaztunk és ezt 80 m hosszan elvezettük a feltárt barlangszakaszban. A szivattyúzás megkezdésekor a mederben szétterült víz feltöltötte a mélyedéseket, 10—12 órás szívás után a felgyült víz a szivattyúállás megközelítését majdnem lehetetlenné tette. Ezért 20 órás szünetet kellett beiktatni, míg a víz kissé elszivárgott. Így is csak teljesen átázva lehetett elérni a munkahelyet. Egy-egy 2 főből álló „csapat” 4—5 óránál tovább nem bírta az ázást-fázást. Naponta így két-két csapat váltotta egymást. A napi munka vége felé a levegő is elhasználódott.

Igen kemény küzdelemmel augusztus 12-től 20-ig sikerült 221 cm vízszint-süllyedést elérni. Ekkor már

mindannyian bíztunk a leszívás sikerében, mert az első szifonteremből egy tágas, szépen oldott folyosó szabadult fel, mely kb. 45° lejtéssel vezetett a következő terembe. Eldöntöttük, hogy egy hónap elteltével ismét folytatjuk a munkát. Kezünkre „dolgozott” a száraz nyár és a kevés csapadékkal beköszöntött ősz is. A leszívási munkákat szeptember végén és november elején egy-egy napon át folytattuk.

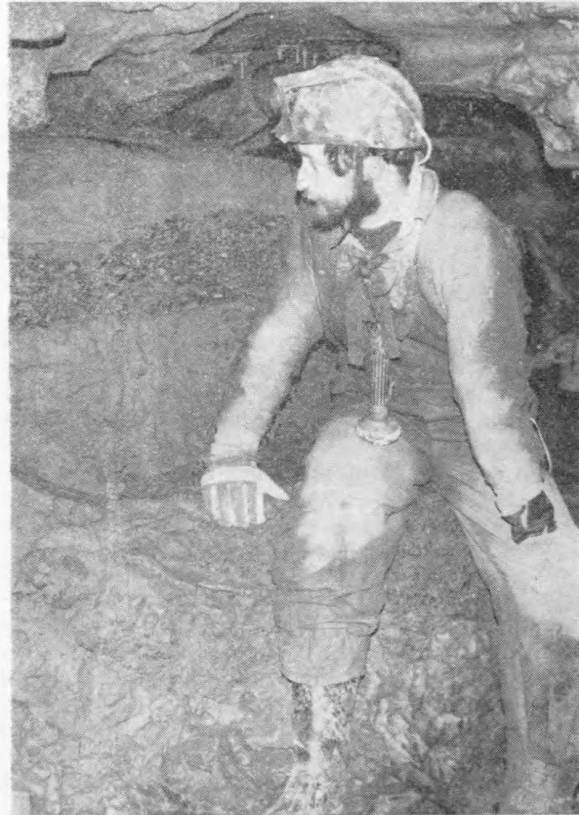
Szivattyúzási idők és a vízszint-süllyedés mértéke

kelet	munkaóra	cm	összes (cm)
08. 12.	12	25	25
08. 14.	13	35	60
08. 15.	4	14	74
08. 16.	11	49	123
08. 18.	13	62	185
08. 20.	8	36	221
09. 24.	6	28	249
11. 05.	6	30	279

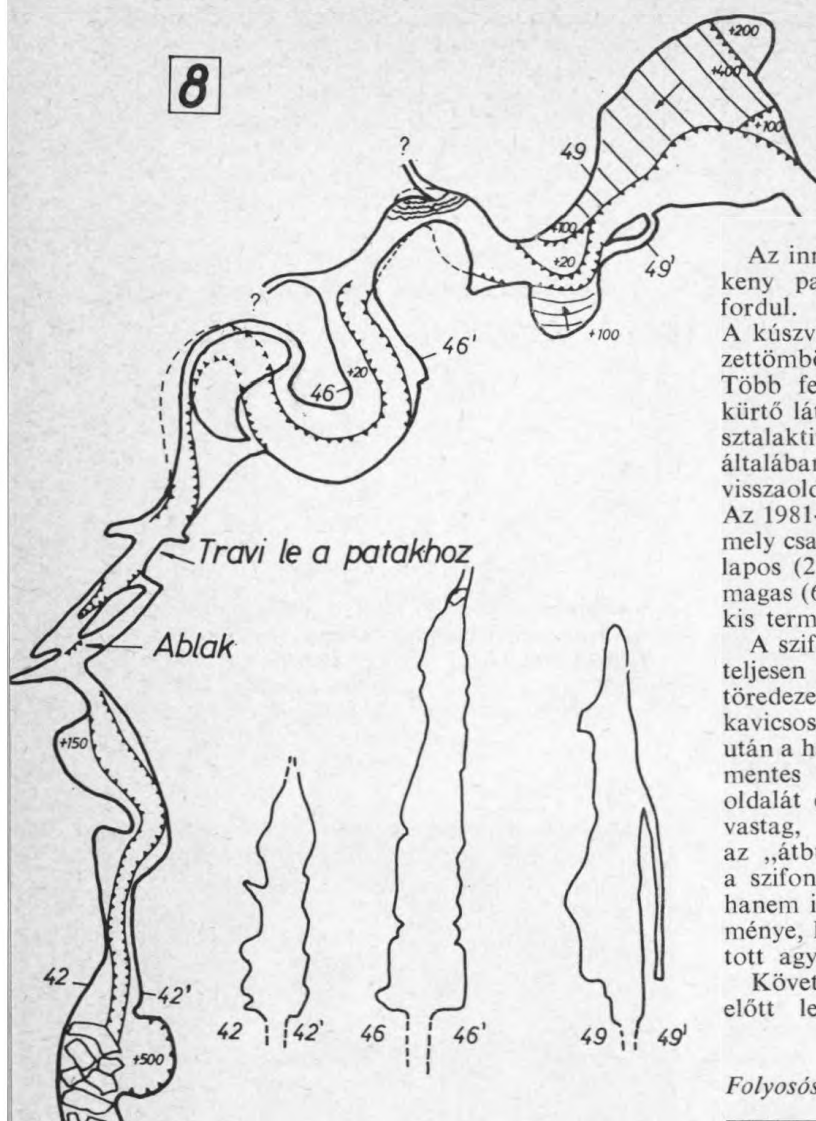
A leszívás teljes ideje alatt a természetes apadás (elszivárgás, elpárolgás) összesen 11 cm volt.

Munkánkat végül is siker koronázta! 1983. november 5-én a szifon megnyílt. A szifon alját 1,0—1,2 m mély iszap töltötte ki, felette 40 cm légrés volt.

A kitöltés rétegsora



8



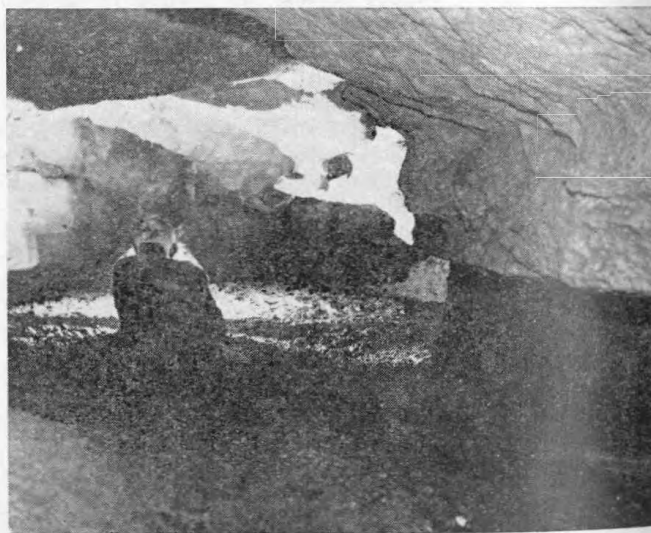
2. ábra. Jellegzetes meanderes szakasz a Danca-barlangban
Részlet az eredetiben 1:100 méretarányú térképből

Az innen feltárt szakasz meglehetősen szűk, keskeny patakmeder, mely általában derékszögben fordul. Nincsenek ívben meghajló meanderek. A kúszva járható szakaszokat kisebb-nagyobb közettömbök leszakadásából eredő termek tagolják. Több felfelé elszűkülő, vékony cseppkőbevonatú kürtő látható. Helyenként a felső termeket apróbb sztalaktitok, kisebb zászlók díszítik. A járószinten általában a fekete szín az uralkodó, mely helyenként visszaoldásos úton megszakad, foltokban leválik. Az 1981-ben feltárt szakasz vége felé van a Szauna, mely csak a téli hónapokban apad le. Innen egészen lapos (25 cm) szakasz következik, melyet hirtelen magas (6–7 m) hasadék vált fel, a fordulóknál két kis terem képezve. Itt van a szivattyú beszerelve.

A szifonsort három terem tagolja. Az első terem teljesen ovális formájú. A második terem főtéje töredezett, alján iszappal kevert, apró törmelékes, kavicsos réteg látható. Az „igazi” szifon-átbújó után a harmadik terem teljesen összefüggő, repedésmentes kőzetben keletkezett. Mindhárom terem oldalát és alját 45°-os szögben lejtő, átlag 40 cm vastag, megüledett iszapréteg borítja, mely az „átbújó” résznél 1,3 m mély. Előreláthatólag a szifon az első feltöltődés után már nem vízzel, hanem iszappal fog zárulni. Ez annak a következménye, hogy a szifon utáni szakaszokban a fellazított agyagrétegeket a víz magával tudja sodorni.

Következik egy 10 m-es vizes szakasz a szifon előtt levő Szaunához hasonló járatszélvénnyel.

Folyósószelvény a végpont közelében



A szifon utáni harmadik terem lejtőjén felküzdvé magunkat, akaratlanul is sok, már megüledett iszapot tapostunk vissza a szifonba, így az iszap mélysége növekedett, a légrés pedig 30 cm-re csökkent.

A barlang leírása

A Tót-völgy É-i oldalán nyíló Danca-barlang, a völgytalptól 7 m-rel magasabban és 52 m távolságra helyezkedik el. A bejárat szálkőben képződött, háromszög-profilú; magassága 1,5 m. Néhány méter után egy nagyobb terembe jutunk, melyben az agyagkitöltés 1,2 m magas. Innen kúszójárat vezet az Omladék-lejtőhöz. Onnan ismét kúszójárat vezet a Hatökrös-terembe, mely nagy közettömbök leszakadásából ered. Ez volt a barlang végpontja 1980-ig.

3. ábra. A Nagy Omladék-terem a Danca-barlangban
Részlet az eredetiben 1:100 méretarányú térképből

A cső formájú járatban 40 cm mélységű víz felett 10–12 cm-es légrés van. A járat alját iszap tölti ki, a szálkőfenéken egy 10–12 cm-es hasadék húzódik végig.

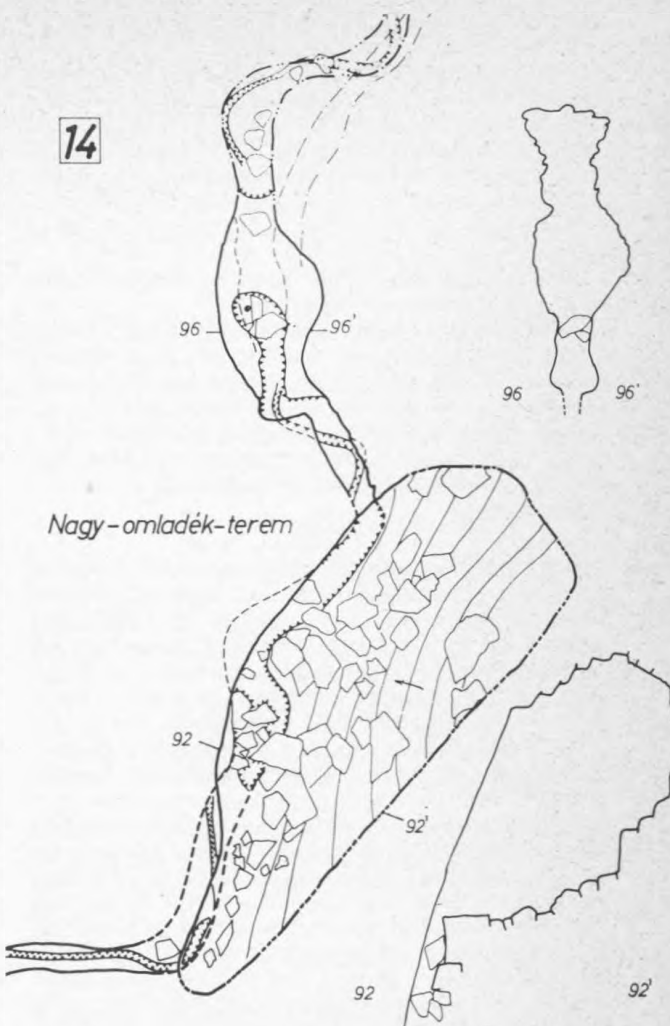
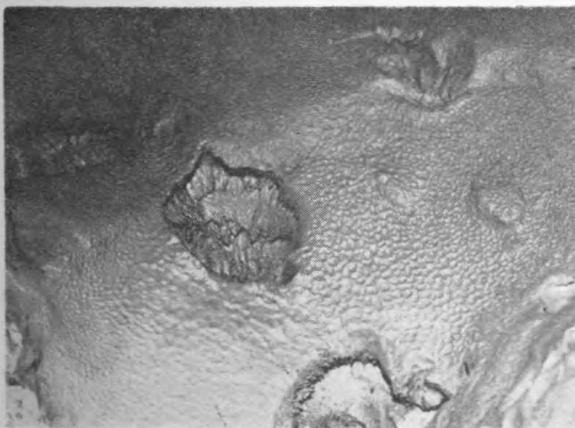
A kúszófolyosó 30 m-es szakasza után már magas hasadékba jutunk, melynek alja apró kavicsos száraz meder. Innen omladékokon át terembe érünk, ahol a meder kétfelé ágazik. Balra keskenyebb, de felső járatral rendelkező oldalág húzódik, melynek bejárása még nem történt meg. Jobbra fejlettebb mederben néhány méter után 80 cm széles, vízzel elzárt szifon található (vízmélység 40 cm). A szifonkerülő járatban folytatódó út kanyargós (meanderes), leginkább „guggolós”.

Az Ördög-terem omladéka után ismét a mederben haladhatunk. Több helyen a továbbjutás érdekében a mederbe hullott köveket át kellett rendezni. A barlang ezen szakasza képződményekben közepesen gazdag, formakincse viszont csodálatos. A járatot meanderek, kagylós oldásformák és több lépcsős színlők teszik változatosabbá. Kissé beljebb már nem a jelenlegi, hanem a tágasabb régi mederben haladunk, itt a színlők 15–20 cm-re közelítik meg egymást, kényelmes járósínt alkotva. A színlők lejjebb 30–40 cm-re is kiszélesednek.

A jelenlegi meder keskeny bevágódása a járószint alatt 1,5–2,0 m-rel mélyebbre húzódik (járatmagasság 6–10 m, járatszélesség 1,5–2 m). A barlang mérete befelé haladva egyre inkább bővül. Az impozáns hasadékokat omladéktermek tagolják.

A barlang utolsó, kb. 100 m-es szakasza teljesen elüt az eddigi jellegtől. Itt tágasabb és laposabb szakaszba jutunk (szélessége 3–4 m, magassága 1,5–3,5 m). E szakaszban 1,0–1,5 m magas, vízszintes agyagpadok vannak, melyben 10–20 cm vastag kavicsos sávok húzódnak. Az agyagpadok tetejét cseppkőkéreg (1,5–2,0 cm) borítja, ezen

Agyagkitöltés, csepegő víz nyomaival (Gazdag László felvételei)



13–15 cm átmérőjű cseppkőoszlopok helyezkednek el. A főtét sztalaktitok, szalma- és retekcséppkövek díszítik. A meder meanderei lágyabb ívben kanyarodnak, és helyenként 1,2–1,5 m-re laposan benyúlnak az oldalfal alá. Jelenleg a barlang végpontját egy vetősík melletti kőzetleszakadásból eredő omladékterem képezi. Az omladék tetejét 1,2–1,5 cm vastag cseppkőréteg borítja. A főtét gyönyörű sztalaktitok és szalmacséppkövek díszítik. A végpont előtti nagy teremben a képződmények között már nemcsak fehér, hanem narancssárgás (mogyoró) színűek is vannak. A patakmedret az omladék alatt kúszva, kb. 10–12 m hosszan lehet követni. A mállékony, labilisan álló omladék között a továbbjutás azonban igen veszélyes.

A feltárás során csak a barlang főágának bejárása történt meg. Több helyen oldal és felső járat feltehető, melyek megismerésére a későbbiekben kerülhet sor.

Az 1983-ban feltárt szakasz főágának felmérését a csoport egy ötnapos föld alatti tábor létrehozásával oldotta meg. A föld alatti táborhoz szükséges

felszereléseket a résztvevők (*Kovács Péter, Szunyogh Gábor és Vidics Zoltánné*) befelé 12 óra, kifelé 10 óra alatt szállították el. A barlang felmérését Vidics Zoltánné függő- és kézikompasszal, fokívvvel, általában vesztett pontokkal végezte el. A felmérés utáni számításokat és a térkép 1 : 100 léptékű megszerkesztését *Szunyogh Gábor* végezte el. Az 1983-ban feltárt szakasz járatirányon mért poligonvonalának hossza 700 m, ezzel a barlang hossza 1220 m lett.

1984 januárjában *Gazdog László* elkészítette az új szakasz fotódokumentációját is.

A szakosztály további terve, hogy amíg a szifon nyitva van, a lehetőség szerint bejárja a barlang feltételezett, de eddig még ismeretlen szakaszait, valamint — új bejárat kialakítása érdekében — beméri néhány jellegzetes pontját a felszínhez viszonyítva. A barlang további eredményes kutatása csak könnyen és mindig járható új bejárat létesítése után oldható meg.

* * *

Lapzárta után érkezett a hír, hogy az FTSK Barlangkutató Szakosztály tagjai a Danca-barlangban 1984. január 28-án új, 170 m hosszú felső oldalágba jutottak be és azt fel is mérték. A járat hasadékos jellegű, képződményekben igen gazdag, alja tükörsima kemény agyag. Kristályos medencék, falról a talajra lefutó „hólejtők”, sztalagmitok (6–7 cm átmérővel), sztalaktitok és heliktitek sűrűn díszítik. Az átlag 3–4 m magas folyosóban néhol 5–8 m magas kürtők vezetnek felfelé. A járat egy 3–4 m hosszú szakaszán a képződmények visszaoldódását tanulmányozhatjuk. A sztalaktitok leoldódnak a főtérről, a „retkeknek” már csak a „csutkája” van meg, az oszlopok és a főte között 5–6 mm hézag van. A többi szakaszon a képződmények még mindig „élők”, fejlődést mutatnak. A hasadékosan végponton változik meg, a járat kissé kiszélesedik és a főte ellaposodik. A továbbjutást egy kb. 20 cm magas sűrű, a cápa fogsorához hasonló cseppkőképződmény zárja le.

A Danca-barlang összes hossza a januári feltárás felmérése után 1390 m.

Vidics Zoltánné
Budapest
Szabolcs u. 1/b.
1134

IRODALOM

- BALÁZS D. (1960): A Piticsi-barlangrendszer. — *Karszt- és Barlangkutatói Tájékoztató*, dec. p. 566–575.
- JAKUCS L. (1953): A Béke-barlang felfedezése. — *Művelt Nép Könyvkiadó, Bp.*
- JASKÓ S. (1933): Morfológiai megfigyelések és problémák a Gömör-Tornai-karsztvidék délkeleti részén. — *Földrajzi Köz.* 61. p. 245–251.
- KADIĆ O. (1914): Jelentés a Barlangkutató Szakosztály 1913. évi működéséről. — *Barlangkutató II.* p. 19–32.
- VIDICS Zné (1980): Danca-barlang. — *FTSK Barlangkutató Szakosztály jelentése 1980., Kézirat.*
- VIDICS Zné. (1981): A feltáró tevékenység ismertetése. — *FTSK Barlangkutató Szakosztály jelentése 1981., Kézirat.*
- VIDICS Zné. (1982): Danca-barlang. — *FTSK Barlangkutató Szakosztály jelentése 1982., Kézirat.*
- VIDICS Zné. (1983): Beszámoló jelentés a Danca-barlangban végzett kutatásokról 1911–1984-ig. — *FTSK Barlangkutató Szakosztály jelentése 1983., Kézirat.*

NEW EXPLORATIONS IN THE DANCA-CAVE

The exploration of the Danca-cave, Égerszög, Aggtelek-Mountains, was initiated by the Kinizsi Speleo Group in 1956 and later it was carried-on by the FTSK Speleo Group as the successor of the former one. But at that time neither the removal of the debris from the collapsed end of the 85 m long cave, nor the works at the two swallow-holes had brought a countable result.

Work was carried-on under the Author's leadership since 1981 and then the first great success occurred: just by conquering the collapsed part, a new bed of a cave-creek opened up itself; being 408 metres long and very narrow, which was mainly accessible just by creeping only and it was closed at the end by a syphon. The long-expected result was achieved by the pumping of the water of the syphon on the 5th of November 1983. The cavers got into a relatively broad, diverging, multi-floored passage system, the very rich forms of which —meandering parts, water-cut horizontal notches and dissolved forms—are of worth for attention beyond the dripstone-formations.

By this new exploration the length of the Danca-Cave became 1390 metres, thus being by now the fourth among the caves of the Aggtelek-Mountains according to the length.

НОВЫЕ РАЗРАБОТКИ В ПЕЩЕРЕ ДАНЦА

Разведочными исследованиями в пещере Данца (горы Аггтелек, п. Эгерсег) начала заниматься уже и спелеологическая группа Кинизи, предшественник Спелеологической экспедиции ФТШ-К, в 1956 г., но ни разработки в осыпавшейся конечной точке пещеры пересыхающего источника, известной тогда длиной 85 м, ни двух ее поглощающей воронки не принесли существенных результатов.

С 1981 г. работы продолжались под руководством автора. Тогда и достигли первый большой успех: пройдя зону осыпи открылся новый — тесный, узкий, главным образом ползком проходимый участок русла ричья — участок, конец которого был закрыт сифоном. Попытки откатить сифон принесли должданный результат 5 ноября 1983 г.: исследователи попали а относительно просторную, разветвляющую систему ходов, нескольких этажей, помимо богатства форм — меандры, полки, формы растворов — которой заслуживает внимание и сталактитовые образования.

В результате этих разработок длина пещеры Данца достигла 1390 м., и таким образом в настоящее время она является четвертой по длине пещерой гор Аггтелек.