

AGGTELEKI UTAZÁS 1892-BEN

Az aggteleki barlangot megközelíteni sohasem volt könnyű dolog, noha már a múlt század végén ismeretes volt, hogy a *Baradlla* „Európának legnagyobb és leglátványosabb barlangja”. Így szól róla egy 1892-ből származó, két képpel illusztrált leírás, amelyet a Magyarországi Kárpát Egyesület Keleti Kárpátok Osztálya adott ki azért, hogy kedvet ébresszen a barlang látogatására.

Előjáróban közli, hogy „az eddig ismert menetek hossza 8700 méter, miből 5797 méter a főjáratra esik”. A mellékjáratok közül a *Csontházat* látogatják a történelemelőtti őskori sírhelyek kedvéért, nemkülönben a *Denevérbarlangot*, a *Paradicsomot* és a *Retekbarlangot*.*

Különösképpen kiemeli a leírás a barlang kiváló szépségű részleteit: az óriási csarnokokat, a nagyszámú, pompás cseppkőképződményt. Ezek között is a legkeresettebb volt a 25 m magas és talpánál 8 m átmérőjű *Csillagvizsgáló torony*, az *Alabástrom oszlop*, *Semiramis függőkertjei* és a *Paradicsom*.

A megközelítési viszonyokról a következőket olvassuk az érdekes leírásban. A Budapestről jövő turisták Tornallya állomásról 1,5 órás kocsijáratra érkeztek a barlanghoz. A Dobsina felől jövő, vagy arra tovább utazók számára *Pelsőc* vasúti állomása volt legközelebb; ugyancsak 1,5 órás kocsijárat. A Kassa felől érkezők *Torna* vasúti állomásáról 3 órás kocsijáratával közelítették meg a barlangot.

A Baradlának már az időkben is két bejárata volt: a *régi bejárat* — olvassuk — *Aggtelek*** községtől nyugatra 15 perces távolságban van a *Pelsőc* felé vezető úton. Az *új bejárat* a falutól keletre 30 perces távolságban van, a *Jósvafő* és *Torna* felé vezető úton. Ez utóbbit a MKE Keleti Kárpátok Osztálya létesítette, hogy megkímélje a turistákat a visszagyaloglástól.

A régi bejáratnál egy turistaház volt. Ebben lakott a barlang felügyelője és egyben a vezető: *Klanicza János*. A turistaházban két bútorozott vendégszoba állott a barlangot látogatók rendelkezésére. A vezetőnél ételeket és italokat is vásárolhattak.

„A barlang látogatását — írják — legcélszerűbb az új bejáratnál elkezdni. Torna felől jövő turisták azonban szíveskedjenek 1—2 nappal előbb a barlang intézőjét, főtiszt, *Baksay Dániel* ref. lelkész urat jövetelükről értesíteni, hogy ő a barlangvezetőt oda irányíthassa. A barlangot 3-féle módon lehet látogatni:

a) gyengébb turisták az új bejáratról a csillagvizsgáló toronyig és visszamennek; azután a régi bejáratról a kis teremig és a paradicsomba mennek; ezen út 3 órát vesz igénybe.

b) gyakorlottabb turisták az új bejáratról a csillagvizsgáló toronyig és a barlangon keresztül a régi bejáratig mennek. Ezen út 6 óráig tart.

c) Igen kitartó turisták a régi bejáraton bemennek s az egész barlangon keresztül mennek s az új bejáraton kijönnek. Ez az út 8 óráig tart.

A magas Tatra felől jövő vagy oda szándékozó turistáknak a következő körutazás ajánlható:

1. nap: Poprád-Kassa. Kassa megtekintése. Kassán hálás.

2. nap: Kassa-Torna. A szádellői és áji völgy, valamint a tornai rom megtekintése. Hálás Tornán.

3. nap: Kocsin Aggtelekre, a barlang látogatása. Kocsin Pelsőcre és vasúton Dobsinára. Dobsinán éjjelezés.

4. nap: A sztraczenai völgy, a dobsinai jégbarlang megtekintése. Kocsin Poprádra.

Díjak:

Kocsi Tornáról Szádellőre 1 frt; esteli visszajövetellel vagy Ájról Tornára 2 frt.

Kocsi Tornáról Aggtelekre 4 frt, visszajövetellel 5 frt.

Kocsi Tornáról Rozsnyóra 5 frt.

Kocsi Tornáról Aggtelekre 4 frt és vissza 6 frt.

Kocsi Aggtelekről Pelsőcre 3 frt.

Vezető a szádellői völgyben 1 frt (négy órán aluli útra csak a fele).

Hordár a szádellői völgyben 80 kr.

Belépti díj az aggteleki barlangba személyenként 50 kr., vezetői díj 2 frt., hordár 1 frt.

Egy vezető legfeljebb 5 személyből álló társaságot kalauzolhat egyszerre, nagyobb társasághoz két vezető kell. Egy gyertya ára 10 kr.

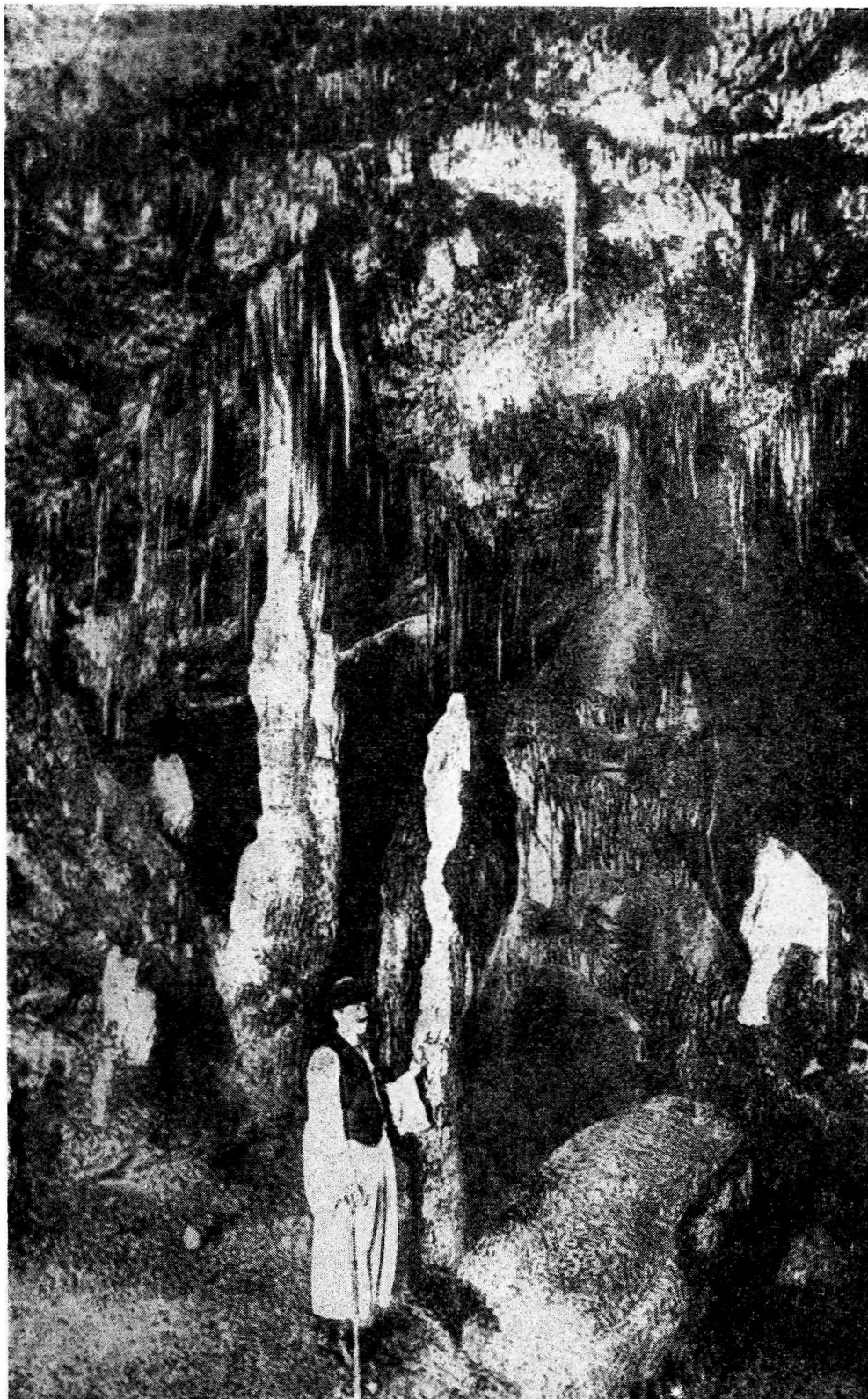
Magnézium-sodrony darabonként 10 kr.

1 szoba a turistaházban két ágygal 1 frt 20 kr.

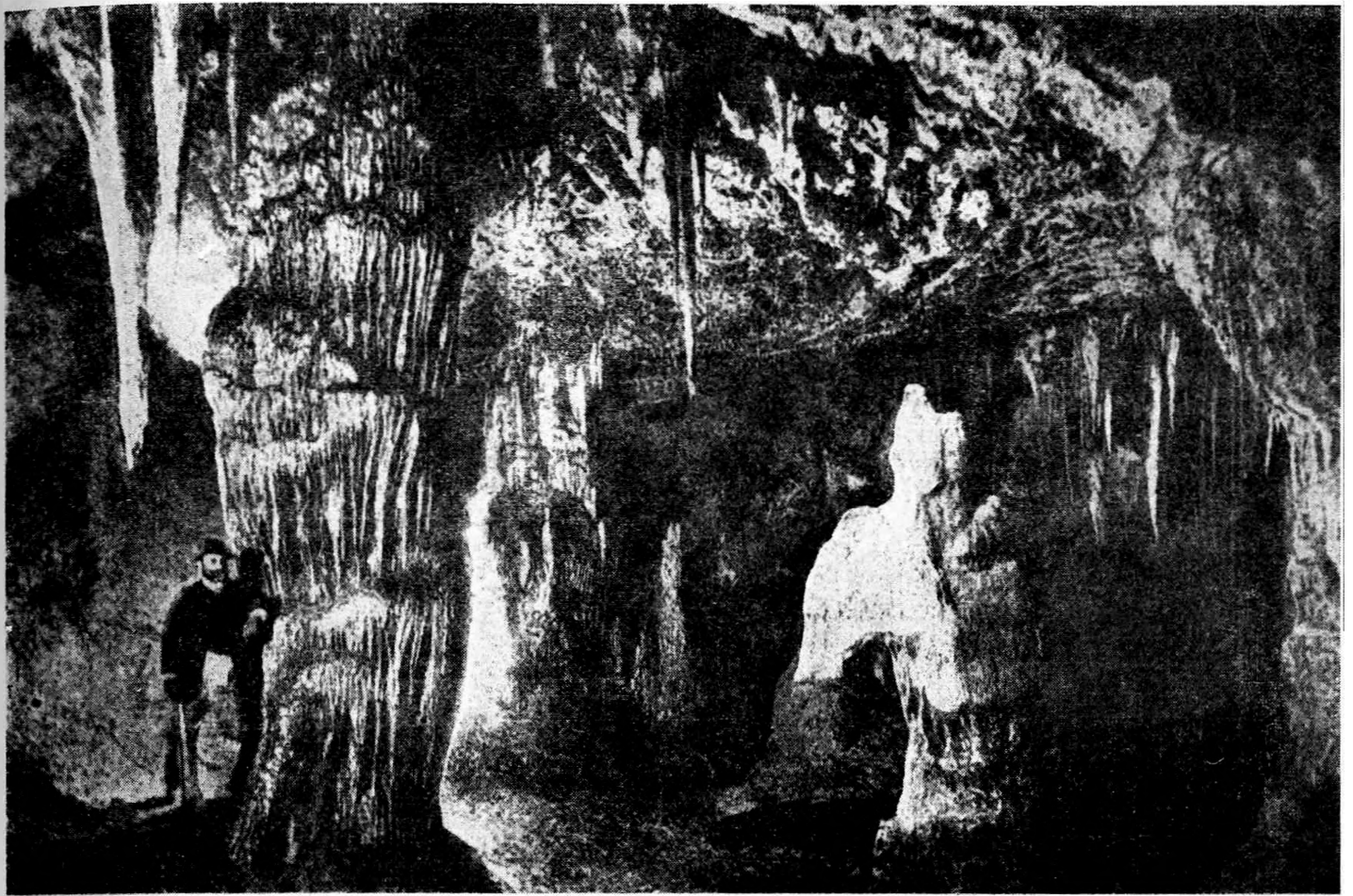
A barlang fáklyával vagy bengáli lámpák meggyújtásával való világítása tilos. Úgyszintén a cseppkővek letördelése is szigorúan tiltva van.

* Ismertetésünkben tartottuk magunkat a régi elnevezésekhez.

** Aggtelek nevét a régi irásokban *Agtelek*, illetőleg *Aktelek* formában találjuk. *Ak* (ötörök szó) fehéret jelent és a kopasz sziklák fehérségére utal.



1. ábra. Egykorú fénykép (1892.) az Aggteleki-barlangból: Szent László szobra.



2. ábra. Egykorú fénykép (1892.) az Aggteleki-barlangból: Minerva sisakja.

Felvilágosítással szolgál: A Keleti Kárpátok osztályának ügyvivő alelnöke: *Siegmeth Károly* a m. kir. államvasutak felügyelője Debrecenben.

Gedeon Jenő földbirtokos, a barlangbizottság elnöke Szinben (Abaúj-Tornamegye).

Mildner Ferenc könyvkereskedő, helyi ügynök Kassán. Főutca 52. sz., lakatos utca sarkán.

Maurer Adolf könyvkereskedő, helyi ügynök Tatrafüred.

Gedeon Aladár főszolgabíró, helyi ügynök Tornán.

Baksay Dániel ref. lelkész, a barlang intézője Aggteleken.

Nem érdektelen, hogy az egykorú leírás közli a barlang azidőbeni használatos (útikalauzszerű) irodalmát is. Ezek:

Siegmeth Károly: Az aggteleki barlang. 30 fényképpel és a barlang tervrajzával. Eperjes. Divald Károly. Ára 3 frt.

Ugyanezen szerzőtől: Az abaúj-torna-gömöri barlangvidék. 3 képpel. Kassa. Mildner Ferenc. Ára 50 kr.

Továbbá: Kalauz Kassán, az abaúj-torna-gömöri barlangvidéken és a Magyar Keleti Kárpátokon. Kassa. Maurer Adolf. Ára 2 frt.

Europäische Wanderbilder Nr. 167–169. Nach und durch Ungarn. Von Wien, Oderberg und Budapest in die Hohe Tatra und das Abauj-Torna-Gömörer Höhlengebiet. Zürich, Orell, Füssli u. Comp. 90 kr.

A közölt két kép egyikén (1. ábra) a Sz. László szobra elnevezésű cseppkőalakulatot látjuk, mellette *Klanicza János* barlangi vezető magyaros borjúsájú ingben és bő gatyában, alföldi típusú mellényben, pörge kalapban, kezében fokossal.

A másik kép (2. ábra) Minerva sisakját ábrázolja. A mellette levő óriási oszlophoz *Siegmeth Károly* támaszkodik.