

Horváth János

A NAGY- ÉS KIS-PÉNZLIK BARLANG ÚJ FELMÉRÉSE

A Kinizsi T. E. Barlangkutató Szakosztályának tagjai Horváth János vezetésével az 1962. áprilisi bakonyi expedíciójuk során többek közt feltérképezték a Nagy- és a Kis-Pénzlik barlangokat. Az itt közölt térképekhez készítette a csoport vezetője az alábbi ismertetést. (Szerk.)

Nagy-Pénzlik-barlang

Bakonybél község határában, a Somhegy tetejétől DK-re kb. 600 m tengerszint feletti magasságban (Bertalan K.) a túristautat keresztező barlangjelzésen lejtő felé kb. 30 m-re nyílik. Lejárata 6,5×3 m-es berogyás, a barlang nagytermének felszakadt mennyezete.

A berogyásból K–DK és ÉNy felé lehet a nagymennyiségű törmeléken át a barlang járataiba jutni.

A K-i oldalon, hosszoldalán részben nyílt, a felszakadt résszel szerkezetileg egybefüggő, csak a törmeléktől elhatárolt 9×3,7 m-es, 2 m magas nagyterembe, onnan 3×1 m-es kapun a mélyebb szintű, laza agyagtalajú, kb. 6×5 m-es belső terembe lehet jutni. A terem vízszintes, 30 cm – 1 m magas, D-i oldalán a kitöltés a mennyezetig ér. Az

agyagkitöltésben lehet – részben kúszva – 8 m-re a jobboldali hasadékjáratba jutni. A hasadék 135° irányú, átlagszelvénye 1,20×3 m, hossza a kétszintű kúszójárat 9 m. A hasadék előtt bal, É-i oldalon kisebb kutatógödör* felett 2 m magas, erősen cseppkőképzett kis kúrtó, mögötte apró cseppköves, kisméretű hasadékfülke.

A DK-i hasadékjárat a berogyás hosszoldalának irányában 7 m hosszú, kb. 30° lejtésű, előbb szűk, törmelékes, majd 3 m magas. Talaja főleg agyag. Jobbra és visszafelé 2–3 m-es feltöltődött kúszójáratok indulnak. A hasadék cseppkövel képzett falban végződik.

ÉNy-i oldalon a törmeléken erősen lejtő, balra forduló, néhány m után vízszintes, 70 cm – 1 m magas, 8 m hosszú járaton erősen képzett, cseppköves, 5,5 m magas, szép kúrtó alá érünk. A további cseppköves mennyezetű folyosót az agyag 2 m után kitölti.

A kúrtó alatt balra DK-i irányban omladéktól feltöltött 30 – 70 cm magas, kb. 8×2 m-es vízszintes sima mennyezetű terembe lehet egy szűkületen át bekúszni.

* Markó Iászló 1957. évi kutatásának nyoma (Bertalan K.)

A Nagy-Pénzlik-barlang bejárata. (Horváth János felvétele).



Nagy-Péceli barlang.
Bakony hegység.

Felmérés:
Kisvási barlangkutató csoport.
1962.

Horváth János, Radai László, Bogár Tibor.
Rajz: Horváth J.



mágneses É. 1962.

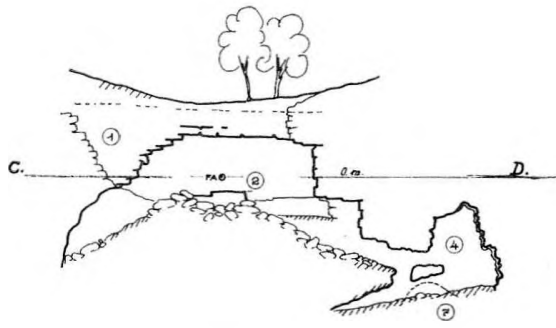
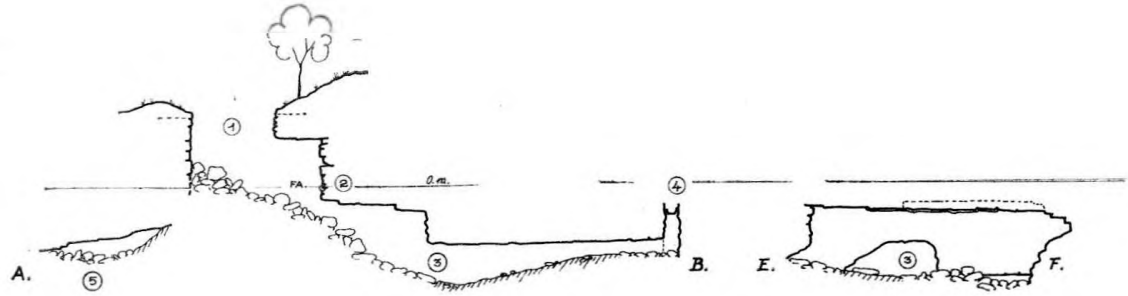
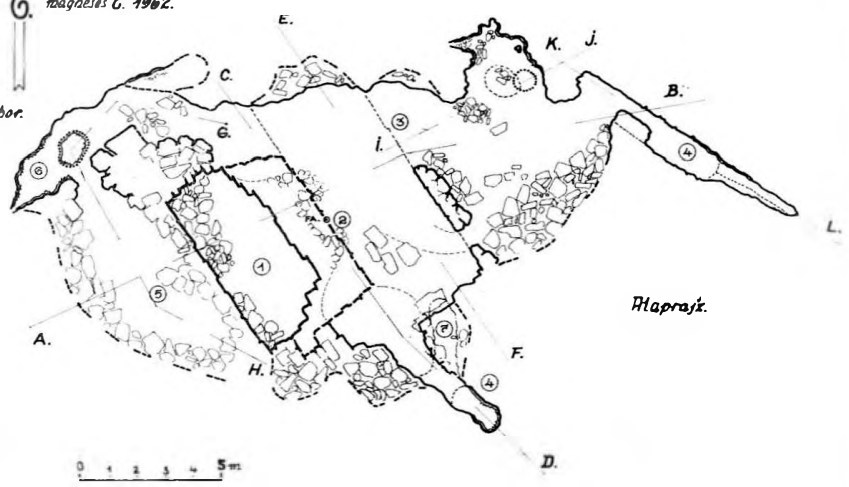
Felek:

- ① Felsőhádi terem bejárata
- ② Belsőterem egyik oldala
- ③ Mlyári.
- ④ Haradikjáratok.
- ⑤ Omladék kerem.
- ⑥ Csépkőves, alkotódott sztrát.
- ⑦ Alsó küszöbrészt.

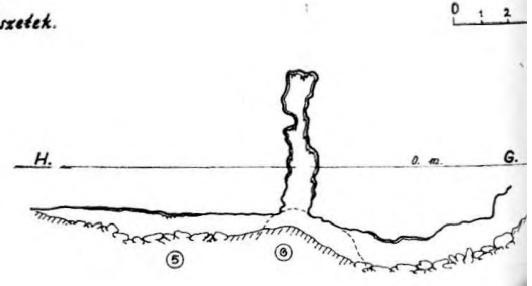
• FA Felmérés alappont. Magasság 0. m.
Csépkőkőreg, Csépkővörök.



— Terem mennyezetéig érő omladék.



Hosszmetszések.



A közel vízszintesen pados alsókrétakorú krinoideás mészkőben (dr. Noszky J. adata) képződött szenilis állapotú barlang főterme a felszakadás körül feltehetően 9 – 12 × 13 – 15 m-es, nagyméretű, a felszakadás felé lépcsőzetesen emelkedő vízszintes mennyezetű terem, melyet ma a törmelék majdnem teljesen kitölt. K-i oldalon a mélyebb mennyezetű, igen alacsony terem feltehetően vele összefügg. A három hasadékjárát és a törmelékben – részben bontott – kúszójáratok képezik a jelenleg ismert barlangot.

A felmért járatok hossza 56 m. Alapterülete a beszakadás nélkül 136 m², térfogata a kis magasságok miatt csak 117 m³. Legmélyebb pontja a DK-i hasadék feneké, a beszakadás K-i oldalának mennyezetétől – 5,80 m, legmagasabb a cseppkőves kürtő + 2 m.

Érdekessége a nagyméretű elpusztult terem, s a jelzett helyeken, apró cseppkövek, kérgezés és kagylófüzészerű cseppkőlefolyások.

A barlang agyagtalaja nedves, törmelékes, bontott járatai alacsonyak. Bejárásához barlangruha szükséges.

A felmérés tájolóval, lejtmérővel készült, többfokos eltérés lehetséges. A barlang kontúrjait, metszeteit a helyszínen – a lehetőség szerint pontosan – rajzoltuk.

Kis-Pénzlik-barlang

Bakonybél község határában a Somhegy tetejétől mintegy 100 m-re DK felé, kb. 607 m tengerszint feletti magasságban. (Bertalan K. adata) nyílik.

A piros túristautat keresztező barlangjelzésen a tető felé kb. 60 m-re kisebb hányó mögött található a barlang lejárata.

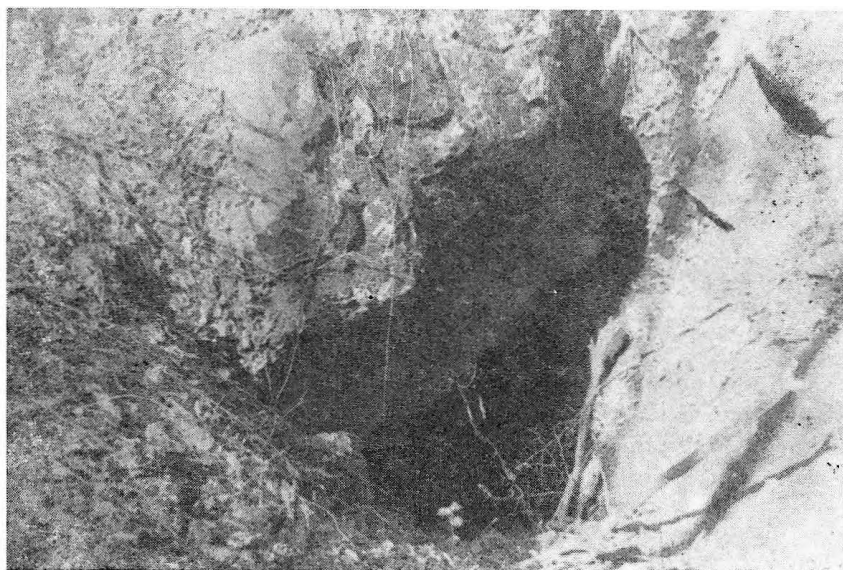
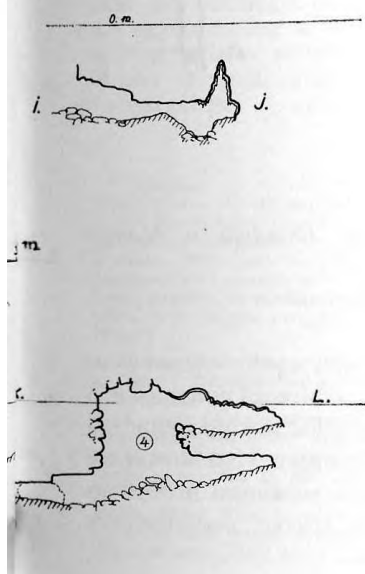
Az eddig megjelent leírásokkal ellentétben, jelen állapotából nem lehet zombolyra következtetni.

280°-os irányú, a hasadékot áthidaló 2,7 × 2,7 m-es kötömb felületétől 7,5 m mély, 6 m hosszú hasadék-barlang. Régebbi leírások 12 m mélységet említenek, mely adat az előtte levő, talán többszöri bontásból származó hányó térfogatából következtetve lehetséges.

A hasadék alapterülete mintegy 6 m². Szelvénye a kő alatt 1,20 × 3 m, vége felé 0,5 × 3 m. Térfogata 17,5 m³.

A barlang dogger mészkőben képződött, (dr. Noszky J. adata) a hasadékforma után nagyobb méretekre lehet következtetni. Fenekén laza törmelék, a kő mögötti baloldali nyíláson gyorsan feltöltődhet. A hasadék függőleges, a kitöltés alá vezető cseppkőkérgezett falban végződik.

A Kis-Pénzlik-barlang bejárata. (Horváth János felvétele.)



Kis-Pénzlik barlang.

Bakony hegység.

Felmérte:

Kinizsi barlangkutató
csoport.

Bogárd Tibor.
1962.

Jelek:

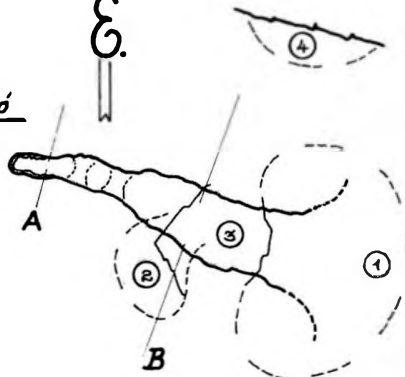
- ① Bejárati beszakadás.
- ② Oldal lejtő.
- ③ Kőömb.
- ④ Kisméretű barogya.

 Cseppkőkéreg.

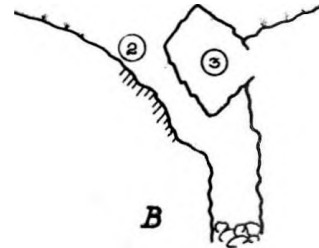
0 1 2 3 4 5m



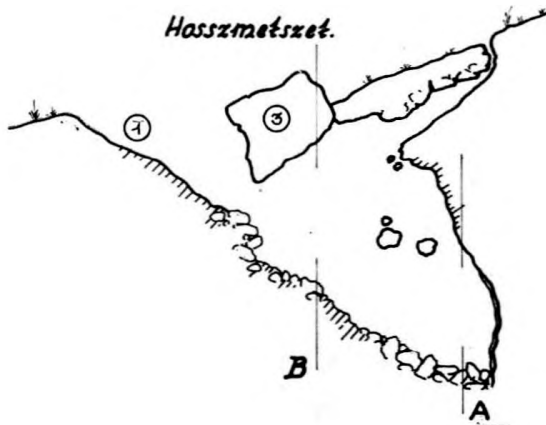
Mágneses É. 1962.



Harrajz.



Merészmet. szet.



Hosszmet. szet.



Neuaufnahme der Höhlen Nagy- und Kis-Pénzlik
von
János Horváth

Повторная съемка пещер Большой и Малый
Пензлик
Янош Хорват

Die Mitglieder der Speläologischen Sektion der Naturfreund-Gesellschaft Kinizsi haben unter der Leitung des Verfassers die Höhlen Nagy- und Kis-Pénzlik am Somberg im Bakonygebirge wieder kartiert. Im Zusammenhang mit der Veröffentlichung der Karten werden die Höhlen vom Verfasser kurz beschrieben.

Под руководством автора члены спелеологической секции Общества любителей природы им. Кинизи выполнили повторное картирование пещер Большой и Малый Пензлик на горе Шомхедьв массиве Баконь. В связи с изданием и опубликованием карт автором кратко описываются рассматриваемые пещеры.