

H O Z Z Á S Z Ó L Á S

Dr. Balogh Ernő, ny. egyetemi tanár kiadványsorozatunk néhány cikkével kapcsolatban levelet írt szerkesztőségünknek. Mivel a levél értékes megjegyzéseket, kiegészítéseket tartalmaz, a szerkesztőség az alábbiakban kivonatossan ismerteti azt. (Szerk.)

A Karszt és Barlang 1962. I. számában megjelent Gánti Tibor: *A horsókőszerű képződményekről* c. cikk ábráihoz a következő kiegészítéscet fűzöm:

A 4. ábrán bemutatott képhez hasonló képződmény, tapasztalatom szerint, a barlangokban nem nagy ritkaság. Ha a kipúposodás okára nem merül fel az aragonit eredetre vonatkozó egyéb bizonyíték vagy indokoltabb gyanú, az okot egyszerűen a sztalakit egyenlőtlen „táplálkozása” is megmagyarázza.

Az 5. ábrához hasonló gyűrűs elválású sztalaktitum van a Gyergyószentmiklós vidékén levő Sugó-barlangból. Ennek képződése kétségtelenül a következőleg történt:

A központi tengelycső körül rendes cseppkőréteg rakódott le. Bizonyos idő múlva ennek növekedése megszűnt és ekkor lublinit képződött rá. Erre azután újból cseppkő, majd tovább lublinit és cseppkő váltakozva. Két cseppkőréteg között a lublinit közbetelepülés hegyes faszilánkkal is kiptiszálható. Ennek mentén tehát érthető az elválás. Az 5. ábrán bemutatott példány réseiből kikapart por vajon szintén nem lublinit-e, illetőleg annak származéka?

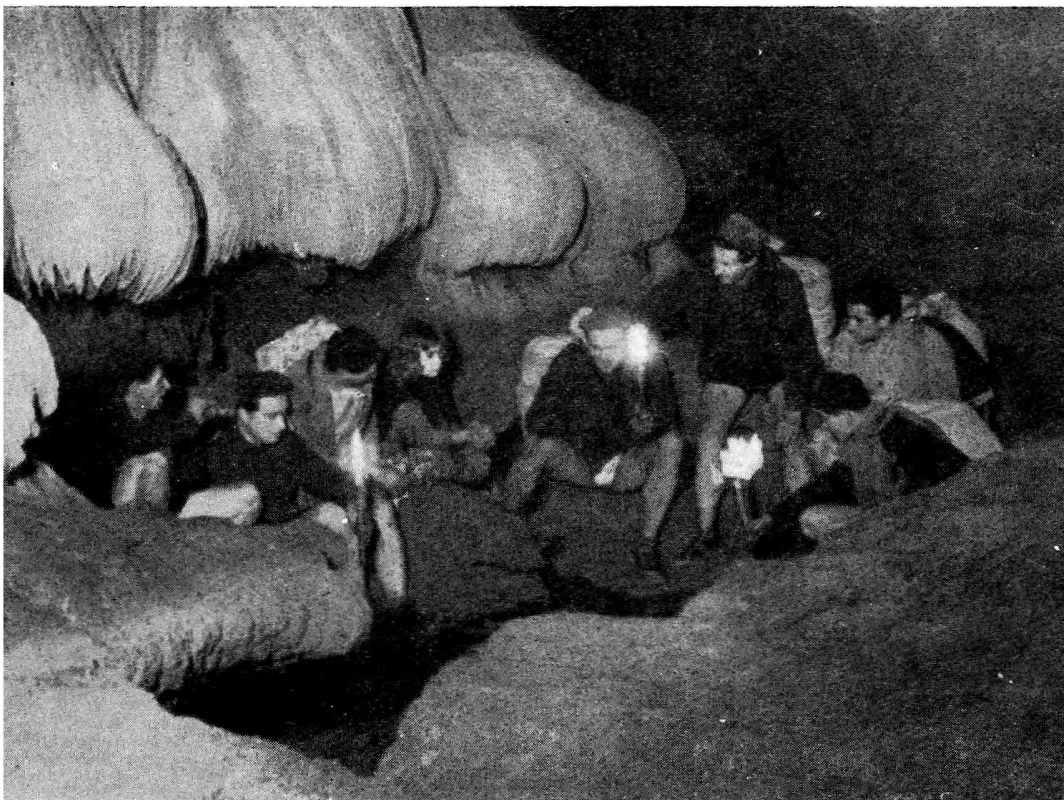
* Koch — Sztróka egyetemi tankönyve szerint a wad (váad, waad) mangánhab. Fekete, koromszerű vagy földes piroluzit változat. Finom átalakult kristályszemcsék tömege. (Szerk.)

A Karszt és Barlang 1962. II. számában Rónaki László az orfői Vízfőforrás-barlang mangános képződményeiről ír.

Az orfői barlang mangános bekéregzése nálunk is ismételődik. Itt a komárniki barlangban azonban megjelenése másféle. A portlandi mészkő rétegei között 5–10 cm vastagságú szarukő rétegek vannak, melyeket a víz a mészkőből kiálló borákká preparált ki. E kiálló szarukövek fényes, fekete színűek. Ezt a fekete felületet legfeljebb 1/3 mm vastag wad* bekéregzés okozza. A wad a barlangban kizárólag csak ezeken a szaruköveken jelenik meg, de ezeken mindenütt. A mészköveken és a cseppköveken sehol még csak nyoma sincs hasonló bekéregzésnek.

Hogy a bekéregzés anyaga valóban wad (kevés vassal szennyezett), ezt ásvány-vizsgálati módszerekkel állapítottam meg, s éppen 30 évvel ezelőtt már közöltem is. („A komárniki barlang”) Erdélyi Múzeum, XXXIX. k. Kolozsvár, 1934. 174. lap.) Megjegyzem, hogy a Komárnik vidékén levő Colocu barlangban található apróbb sztalaktit kezdemények (kisebb pogácsa alakúak), melyek teljes egészükben csokoládébarna színűek. Valószínűleg ezeket is a wad szinezi. Sajnos, ezt a barlangot csak egyszer kereshettem fel, alaposabb kutatására már nem nyílt alkalom.

A komárniki barlangnak olyan helyein, ahol a mennyezet felülete közel merőlegesen metszi a mészkő meredeken álló rétegeit, szépen festenek ezek a fehér mészkővel váltakozó fényes fekete szarukő sávok. Mintha a mennyezetnek valami rőiai zebra bőr bevonata volna. (Zebrasátor). Balogh Ernő



Három évvel ezelőtt zajlott le a Baradlában az emlékezetes „sagygyűfáklyás expedíció”, melyben barlangkutatóink az ősember nyomdokait kutatták. (Markó István felv.)