

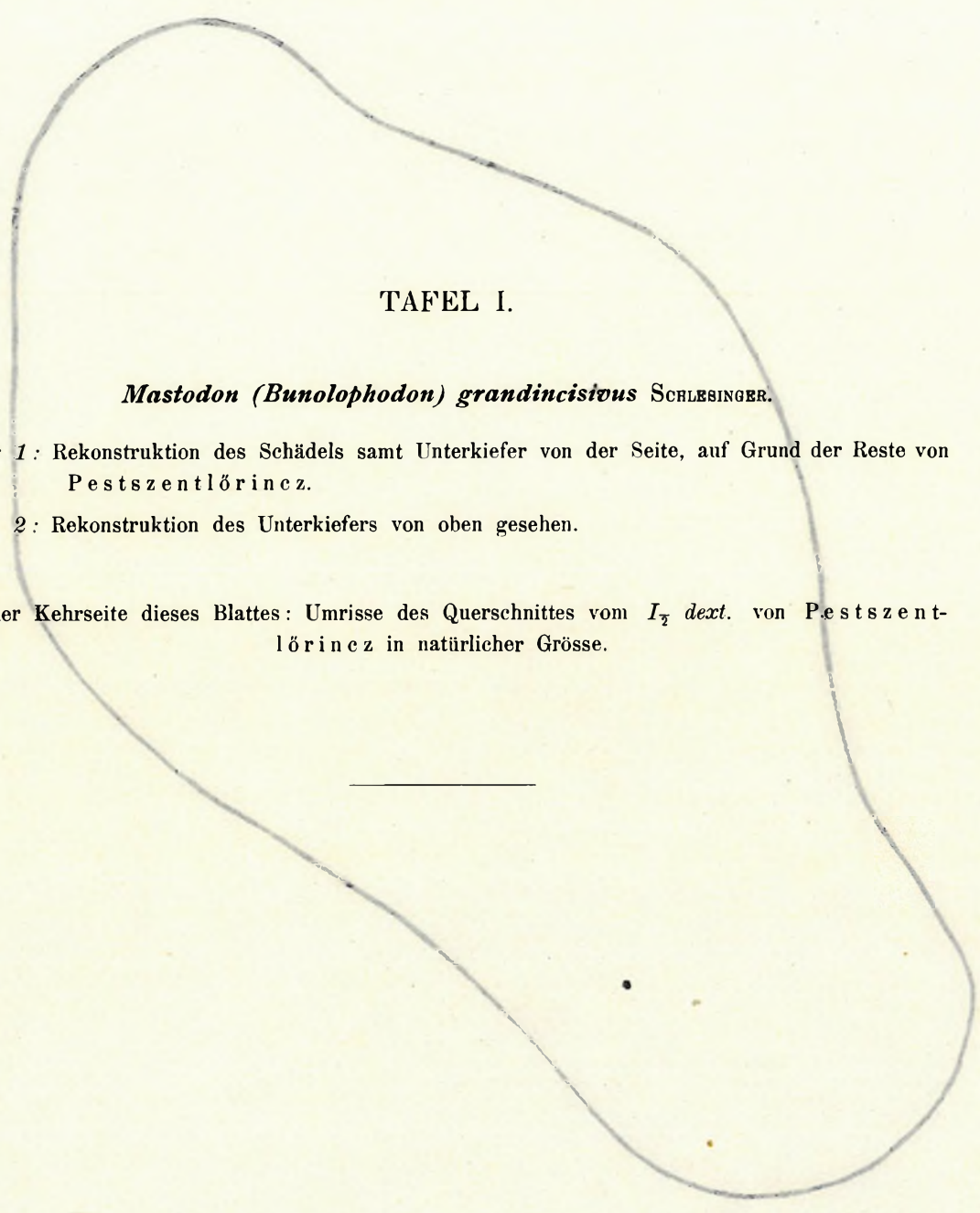
TAFEL I.

Mastodon (Bunolophodon) grandincisivus Sommer

Figur 1: Rekonstruktion des Schäbels samt Unterkiefer von der Seite, auf Grund der Reste von Restentörinen.

Figur 2: Rekonstruktion des Unterkiefers von oben gesehen.

Zahl der Zähne dieser Blätter: Umrisse des Querschnittes vom $\frac{1}{2}$ dex. von Restentörinen in natürlicher Größe.



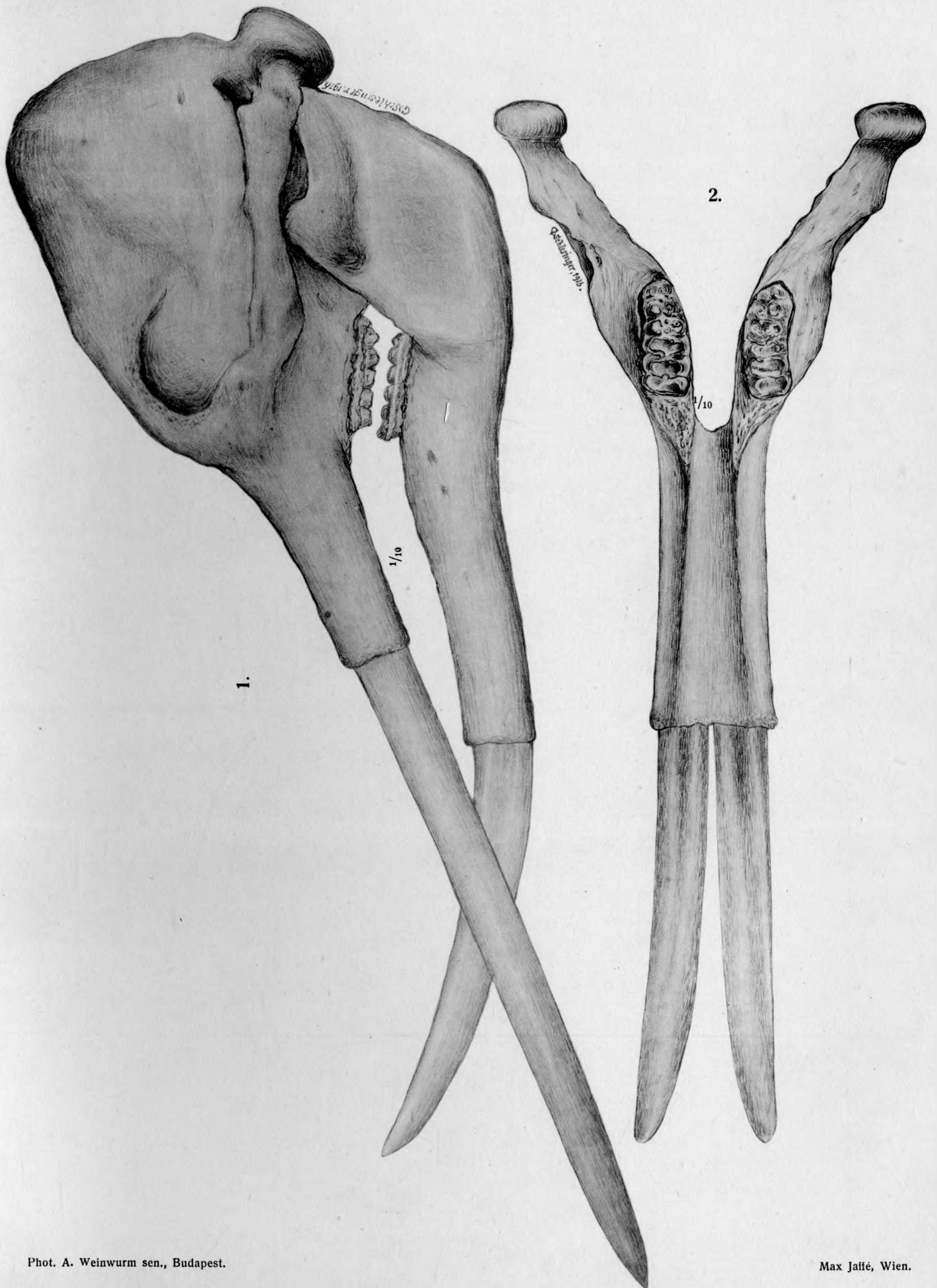
TAFEL I.

Mastodon (Bunolophodon) grandincisivus SCHLESINGER.

Figur 1: Rekonstruktion des Schädels samt Unterkiefer von der Seite, auf Grund der Reste von Pestszentlőrincz.

Figur 2: Rekonstruktion des Unterkiefers von oben gesehen.

Auf der Kehrseite dieses Blattes: Umriss des Querschnittes vom $I_{\frac{1}{2}}$ *dext.* von Pestszentlőrincz in natürlicher Grösse.



TAFEL II.

Mastodon (Bunolophodon) grandincisivus SCHLESINGER.

Figur 1: Stos Zahnapparat (I^2 und $I_{\frac{1}{2}}$) samt Mandibel.

Figur 2: Obere Stos zähne von unten gesehen, um die weit nach hinten reichende Spitzenusur zu zeigen.

a) Rechter, b) Linker I^2 .

Figur 3: Untere Stos zähne.

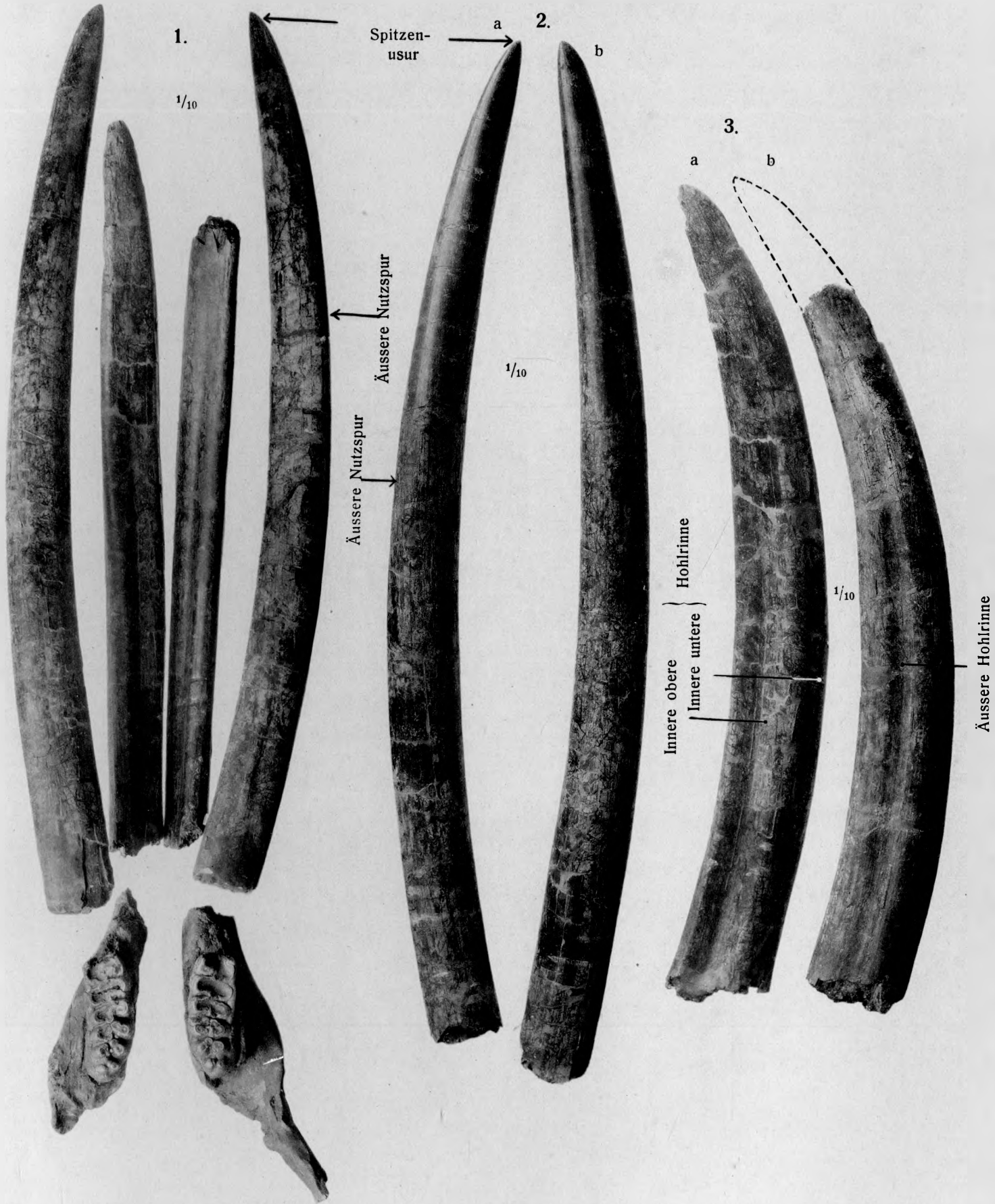
a) $I_{\frac{1}{2}}$ sin. von der Innenseite, b) $I_{\frac{1}{2}}$ dext. von der Aussenseite.

Fundort: Pestszentlőrincz, Komitat Pest.

Horizont: Unteres Oberpontikum.

Wiedergabe: $\frac{1}{10}$ natürl. Gr.

Originale in der Sammlung der Ungarischen Geologischen Reichsanstalt in Budapest, sämtlich einem Tier zugehörig.



TAFEL III.

Mastodon (Bunolophodon) grandincisivus SCHLEISINGER.

Figur 1: Stosszahnapparat der linken Kieferhälfte (I_1^2 und I_2) von aussen gesehen.

Figur 2: *Caput femoris* und *Trochanter* dext. von hinten.

Figur 3: Rechte *Patella* von vorne.

Figur 4: Teil der rechten *Scapula* von aussen.

Figur 5: Distaler Teil der Innenhälfte des rechten *Humerus* von hinten.

Figur 6: Proximaler Abschnitt der rechten *Tibia* von vorne.

Figur 7: Rechter Mandibelast mit M_3 von der Seite.

Fundort: Pestszentlőrincz, Komitat Pest.

Horizont: Unteres Oberpontikum.

Wiedergabe: Figur 1 in $\frac{1}{10}$, Figur 2, 3, 4, 5 und 6 in $\frac{1}{7}$, Figur 7 in $\frac{1}{3}$ natürl. Gr.

Originale in der Sammlung der Ungarischen Geologischen Reichsanstalt in Budapest, demselben Tier, wie auf Taf. II, zugehörig.

Abkürzungen: C. f. = *Caput femoris*.

Tr. = *Trochanter*.

Entepicond. = *Entepicondylus*,

Temp. eindr. = Eindruck des *Musculus temporalis*.

Mass. ans. = Ansatz des *Musculus masseter*.

F. ment. = *Foramen mentale*.



TAFEL IV.

Mastodon (Bunolophodon) grandincisivus SCHLESINGER.

Figur 1: M^{Δ} dext. von der Kaufläche.

Figur 2: $M^{\frac{2}{3}}$ sin. " " "

Figur 3: $M^{\frac{2}{3}}$ dext. " " "

Fundort: Pestszentlőrincz, Komitat Pest.

Horizont: Unteres Oberpontikum.

Wiedergabe: $\frac{1}{2}$ natürl. Gr.

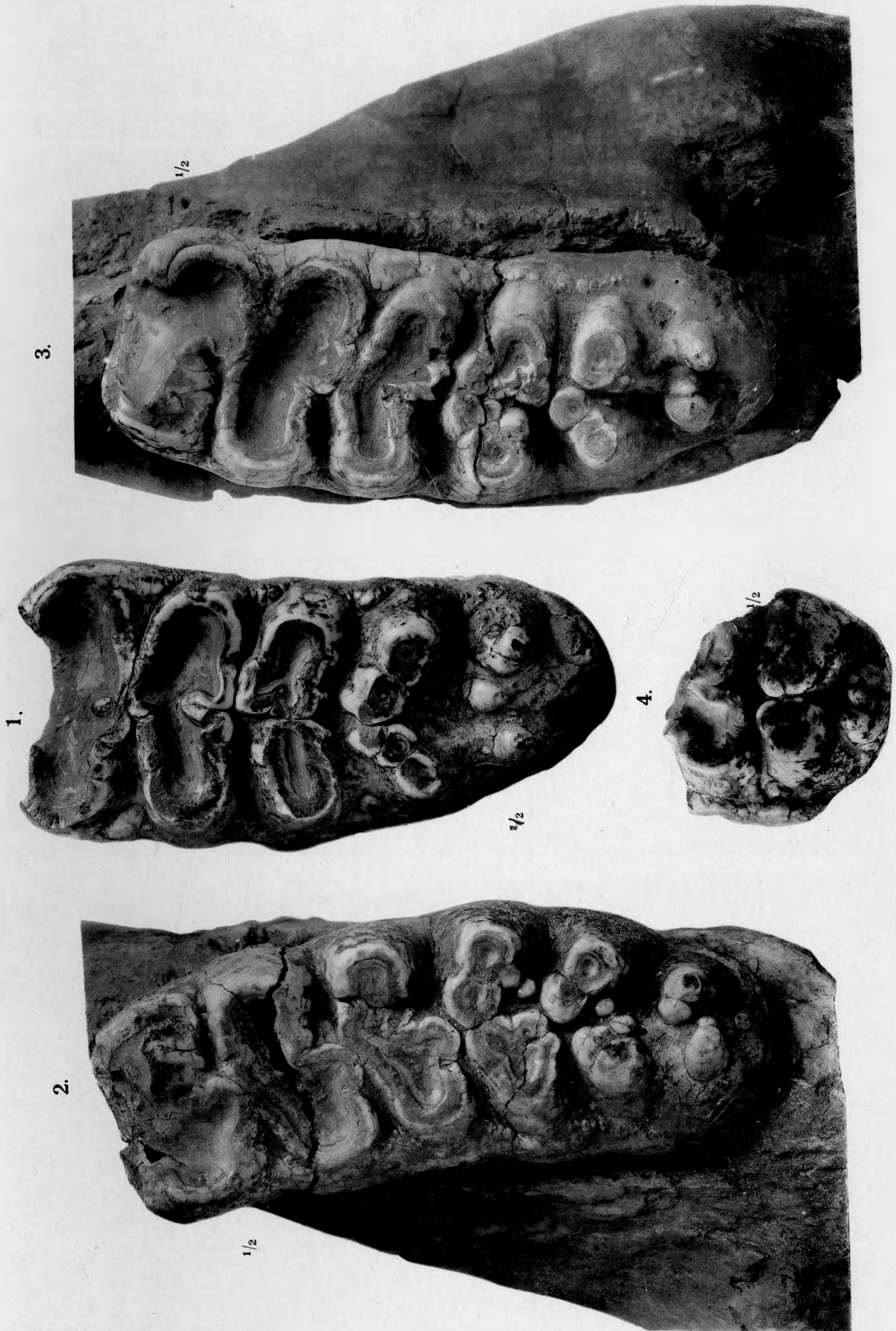
Figur 4: Die beiden Schlussjoche eines $M^{\frac{2}{2}}$ sin. von der Kaufläche.

Fundort: Neszmély, Komitat Komárom.

Horizont: Unbekannt.

Wiedergabe: $\frac{1}{2}$ natürl. Gr.

Originale in der Sammlung der Ungarischen Geologischen Reichsanstalt in Budapest, mit Ausnahme von Figur 4 demselben Tier, wie auf Tafel II. zugehörig.



TAFEL V.

Mastodon (Bunolophodon) grandincisivus SCHLESINGER.

Figur 1: M^3 sin. von der Kaufläche.

Fundort und Horizont unbekannt.

Figur 2: M^3 sin. von der Kaufläche.

Figur 3: Rechte Beckenhälfte von unten.

Figur 4: " " von innen und unten (senkrecht auf das *Ischium*).

Figur 5: Rechte *Patella* von der Gelenkfläche.

Fundort: Pestszentlőrincz, Komitat Pest.

Horizont: Unteres Oberpontikum.

Wiedergabe: Figur 1, 2, 5 in $\frac{1}{2}$, 3 und 4 in $\frac{1}{7}$ natürl. Gr.

Original zu Figur 1 in der Sammlung des Ungarischen Nationalmuseums in Budapest; die Originale zu den übrigen Figuren, welche demselben Tier, wie auf Tafel II. zugehören, liegen in der Sammlung der Ungarischen Geologischen Reichsanstalt in Budapest.

Abkürzungen: Trans. Pubisast = Transversaler Pubisast.

Long. Pubisast = Longitudinaler Pubisast.

Inc. acet. = *Incisura acetabuli*.

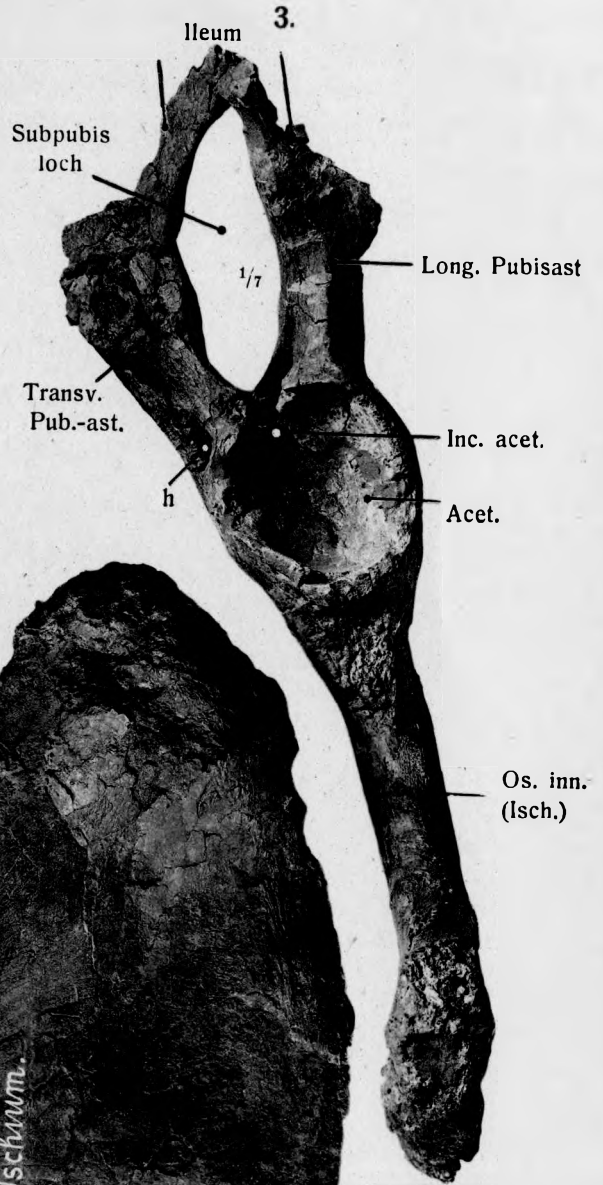
Acet. = *Acetabulum*.

Os im. = *Os innominatum (Ischium)*.

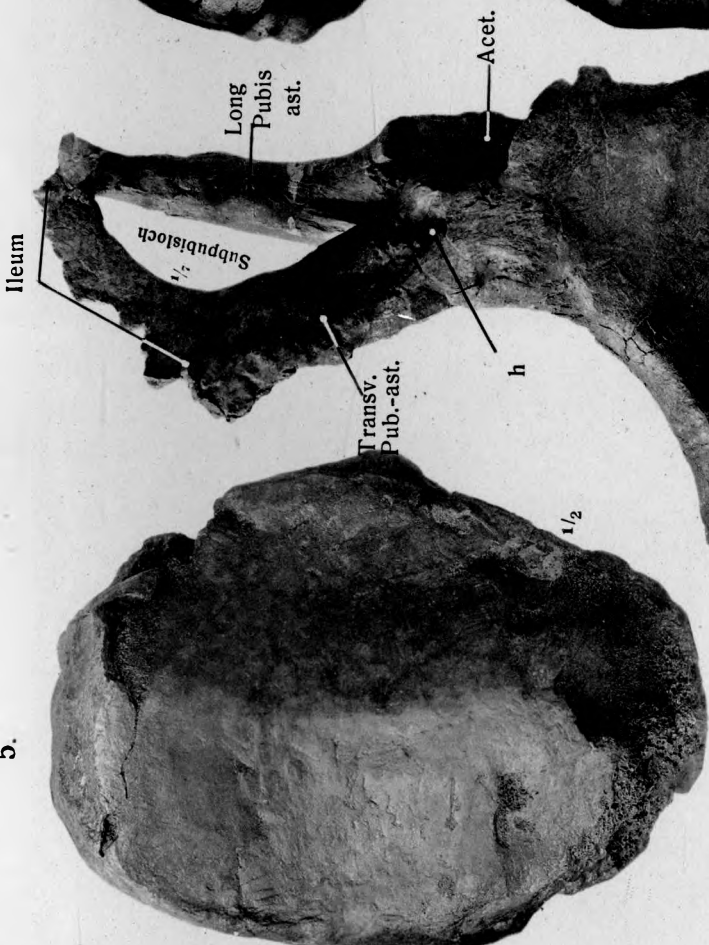
1.

2.

3.



4.



5.



TAFEL VI.

Mastodon (Bunolophodon) grandincisivus SCHLESINGER.

Figur 1: Rechter *Carpus* mit *Intermedium* (*I*), *Unciforme* (*ue*), *Magnum* (*m*) und *Trapezoidem* (*td*).

Fundort: Pestszentlőrincz. Komitat Pest.

Horizont: Unteres Oberpontikum.

Mastodon sp.

Figur 2: I_2^2 , Spitzenteil.

Fundort: Badacsony. Komitat Zala.

Horizont: Pontikum.

Mastodon (Mammot) americanus PENNANT *forma typica* autorum.

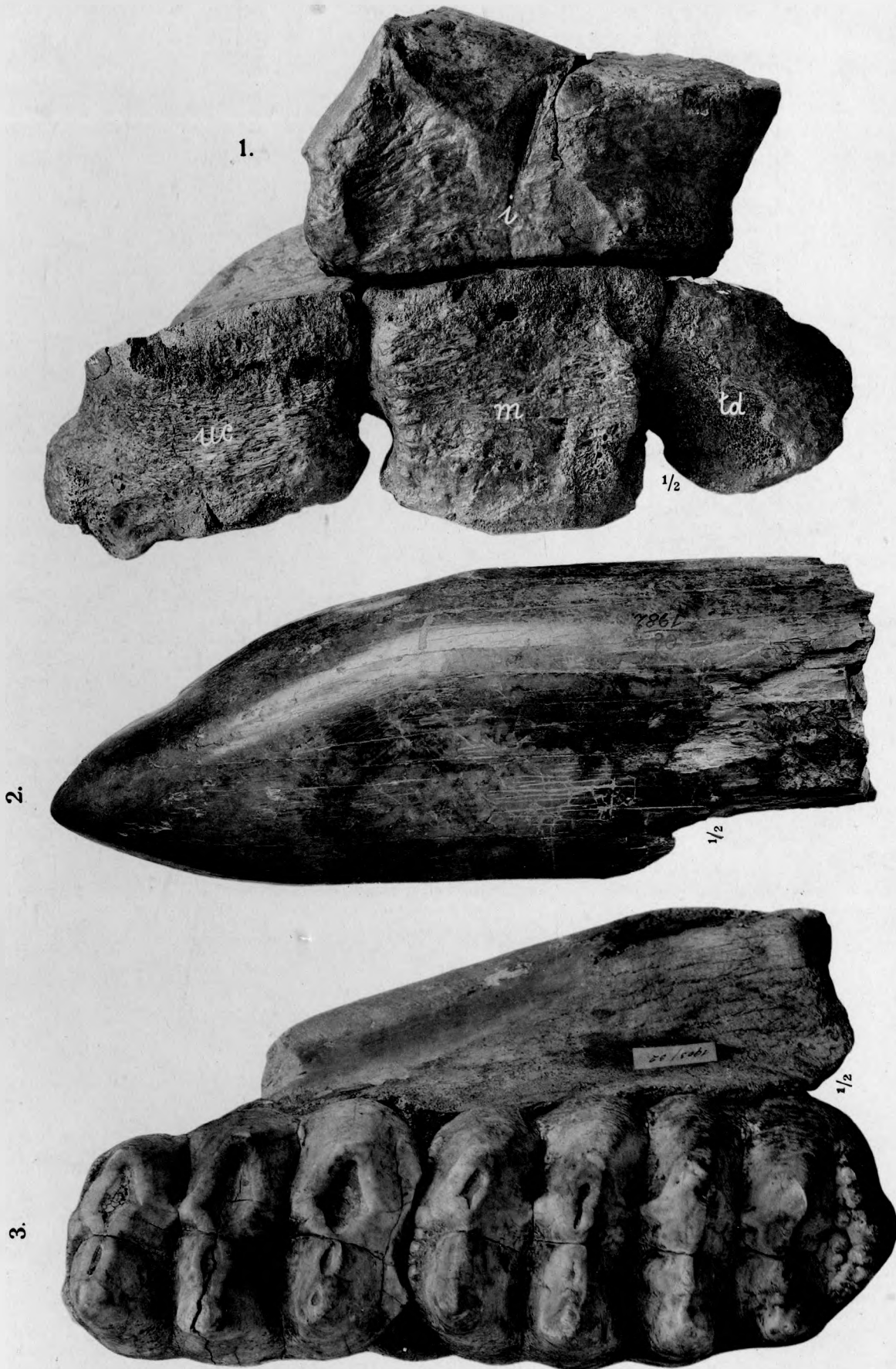
Figur 3: M_2^+ , *dext.* von der Kaufläche.

Fundort: Ohio, U. St. A.

Horizont: Quartär.

Wiedergabe aller drei Figuren: $\frac{1}{2}$ natürl. Gr.

Die Originale, von denen *Figur 1* demselben Tier wie auf *Tafel II.* angehört, liegen in der Sammlung der Ungarischen Geologischen Reichsanstalt in Budapest.



TAFEL VII.

Mastodon (Bunolophodon) angustidens CUVIER *forma typica* autorum.

- Figur 1*: I_2^z *sin.* von unten, um das Schmelzband zu zeigen.
Fundort: Salgótarján, Komitat Nógrád.
Horizont: I. Mediterranstufe (Burdigalien).
- Figur 2*: Unterkieferschaufel desselben Tieres (I_2^z *dext. et sin.*) von oben.
Fundort und *Horizont*, wie bei *Figur 1*.
- Figur 3*: I_2^z *sin.* desselben Tieres von innen.
Fundort und *Horizont*, wie bei *Figur 1*.
- Figur 4*: I_2^z *dext.* desselben Tieres von unten.
Fundort und *Horizont*, wie bei *Figur 1*.

Mastodon (Bunolophodon) angustidens CUVIER *forma subtapiroidea* SCHLESINGER.

- Figur 5*: M_7^z *sin.* von der Kauffläche; überleitender Typus von der *f. typica*.
Fundort: Sajókaza, Komitat Borsod.
Horizont: Miozän, wahrscheinlich I. Mediterranstufe (Burdigalien).
- Figur 6*: M_7^z *sin.* von der Kauffläche; überleitender Typus von der *f. typica*.
Fundort: Etes, Komitat Nógrád.
Horizont: Miozän, wahrscheinlich I. Mediterranstufe (Burdigalien).
- Wiedergabe der Figuren 1—6*: Natürl. Gr.
- Figur 7*: M_3^z *dext.* (2—4. Joch) von der Kauffläche; typischer Molarenrest.
Fundort: Kőbánya (Steinbruch). Budapest.
Horizont: Sarmatikum.
Wiedergabe: $\frac{1}{2}$ natürl. Gr.

Mastodon (Bunolophodon) longirostris KAUP *arvernensis* CROIZET et JOBERT.

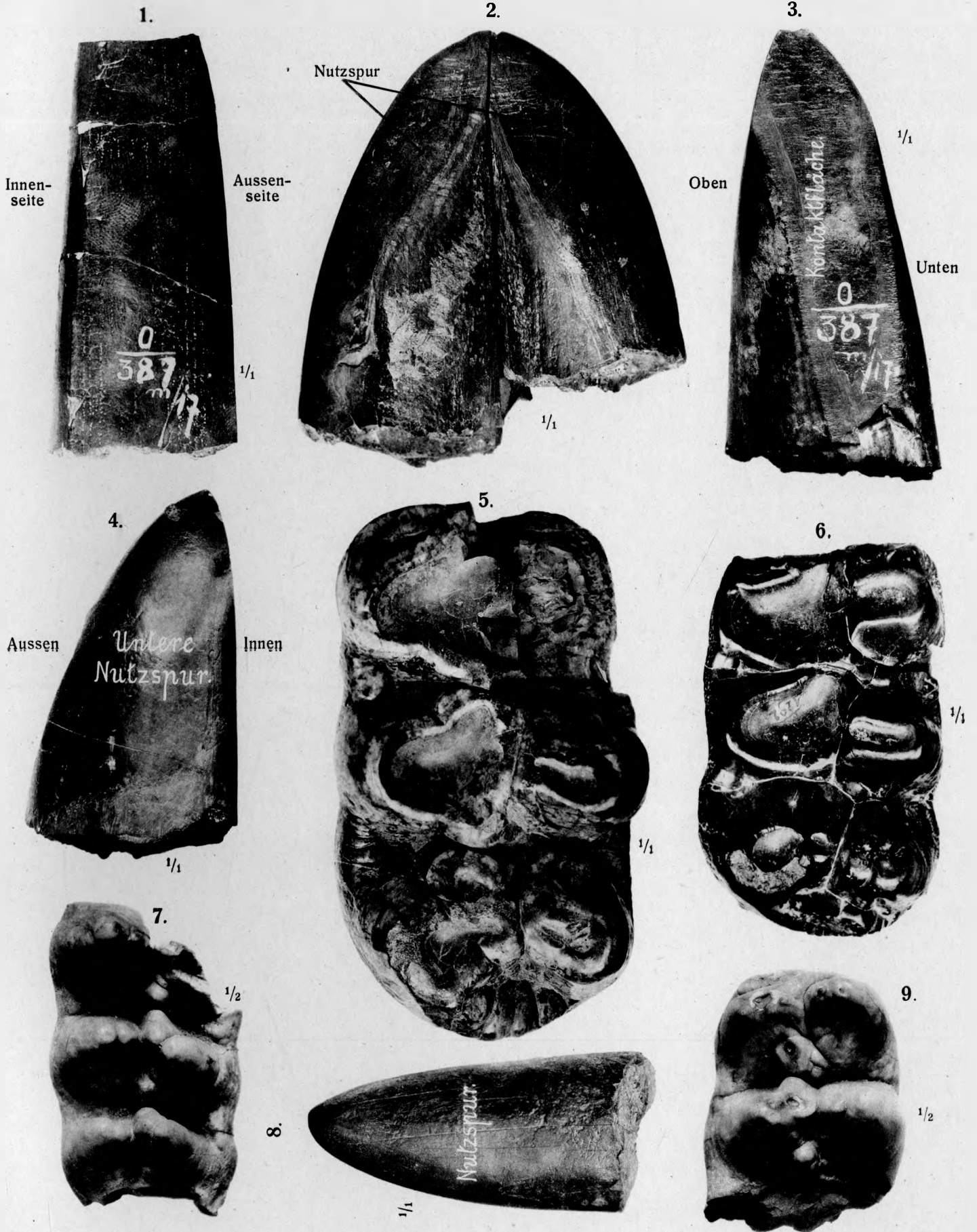
- Figur 8*: I_7^z *dext.* von innen und oben gesehen.
Fundort: Tatars, Komitat Bihar.
Horizont: Pliozän (Pontikum oder Levantin).
Wiedergabe: Natürl. Gr.

Mastodon (Bunolophodon) angustidens CUVIER *forma subtapiroidea* SCHLESINGER.

- Figur 9*: M_3^z *sin.* (1. und 2. Joch) desselben Tieres, wie *Figur 7*, von der Kauffläche.
Fundort, *Horizont* und *Wiedergabe*, wie bei *Figur 7*.

Die Originale zu den Figuren 1, 2, 3, 4, 5, 6 und 8 liegen in der Ungarischen Geologischen Reichsanstalt, die zu den Figuren 7 und 9 im Ungarischen Nationalmuseum in Budapest.

Abkürzungen: v. = vorne
h. = hinten.



TAFEL VIII.

Mastodon (Bunolophodon) angustidens CUVIER *forma typica* auctorum.

Figur 1: M^3 dext. von der Kaufläche.

Fundort: Sansan, Departement Gers, Frankreich.

Horizont: Miozän, Helvetien.

Mastodon (Bunolophodon) longirostris KAUP.

Figur 2: Dritter unterer Milchmolar ($m_{\frac{3}{3}}$ sin.) von der Kaufläche; ein Teil des letzten Joches ist ergänzt.

Fundort: Baltavár, Komitat Vas.

Horizont: Oberstes Pontikum.

Figur 3: M^1 sin. von der Kaufläche.

Fundort und Horizont wie bei Figur 2.

Figur 4: Vorletzter unterer Prämolare ($pm_{\frac{3}{3}}$ sin.) von der Kaufläche.

Fundort und Horizont wie bei Figur 2.

Figur 5: Zweiter unterer Milchmolar ($m_{\frac{2}{2}}$ dext.) von der Kaufläche.

Fundort und Horizont wie bei Figur 2.

Figur 6: Zweiter unterer Milchmolar ($m_{\frac{2}{2}}$ dext.) von der Kaufläche.

Fundort und Horizont wie bei Figur 2.

Figur 7: Zweiter oberer Milchmolar (m^2 dext.) von der Kaufläche.

Fundort und Horizont wie bei Figur 2.

Figur 8: Zweiter oberer Milchmolar (m^2 dext.) von der Kaufläche.

Fundort: Pölgárdi, Komitat Fejér.

Horizont: Oberes Pontikum.

Figur 9; M^1 sin. von der Kaufläche.

Fundort und Horizont wie bei Figur 2.

Wiedergabe der Figuren 1—9: Natürl. Gr.

Mastodon (Bunolophodon) angustidens CUVIER *forma subtauroidea* SCHLESINGER.

Figur 10: $M_{\frac{3}{3}}$ dext. von der Kaufläche; typisches Tier, dasselbe wie Tafel VII. Figur 7 und 9.

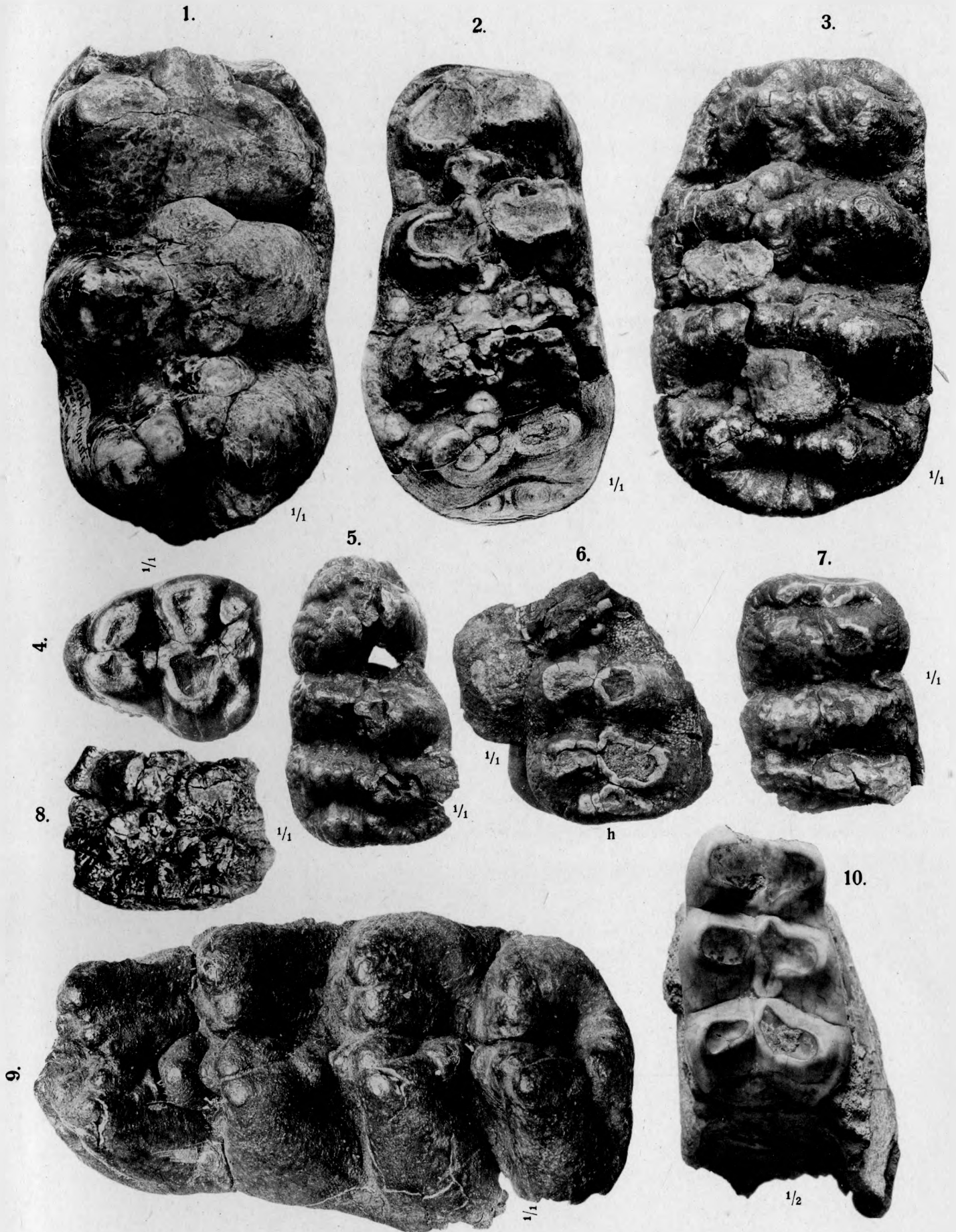
Fundort und Horizont siehe Tafel VII. Figur 7.

Wiedergabe: $\frac{1}{2}$ natürl. Gr.

Das Original zu der Figur 1 befindet sich in der Sammlung der Paläontologischen Lehrkanzel der Universität, die Originale zu den Figuren 2, 3, 4, 5, 6, 7, 8 und 9 liegen in der Sammlung der Ungarischen Geologischen Reichsanstalt, das zu Figur 10 in der Sammlung des Ungarischen Nationalmuseums in Budapest.

Abkürzungen: v. = vorne.

h. = hinten.



TAFEL IX.

Mastodon (Bunolophodon) longirostris KAUP.

Figur 1: M^2 dext. von der Kaufläche.

Fundort: Kamenica bei Újvidék.

Horizont: Unbekannt.

Wiedergabe: $\frac{1}{2}$ natürl. Gr.

Figur 2: M^2 dext. von der Kaufläche.

Fundort: Kőbánya (Steinbruch). Budapest.

Horizont: Unterstes Oberpontikum.

Wiedergabe: $\frac{1}{2}$ natürl. Gr.

Figur 3: M_2 sin. von der Kaufläche.

Fundort: Gubacs, Komitat Pest.

Horizont: Unterpontikum.

Wiedergabe: $\frac{1}{2}$ natürl. Gr.

Figur 4: M_3 dext. von der Kaufläche.

Fundort: Eppelsheim, Bayern.

Horizont: Unteres Pliozän.

Wiedergabe: $\frac{1}{2}$ natürl. Gr.

Mastodon (Bunolophodon) ^{angustidens} CUVIER *longirostris* KAUP.

Figur 5: M^2 sin. von der Kaufläche.

Fundort: Abádszalók, Komitat Jász-N.-K.-Szolnok.

Horizont: Unbekannt.

Wiedergabe: $\frac{1}{2}$ natürl. Gr.

Mastodon (*Bunolophodon*) *longirostris* KAUP (*Dibunodon*) *arvernensis* CROIZET et JOBERT.

Figur 6: M_3 sin. von der Kaufläche.

Fundort: Jászberény, Komitat Jász-N.-K.-Szolnok.

Horizont: Levantin (Mittelpliozän).

Wiedergabe: $\frac{1}{2}$ natürl. Gr.

Mastodon (Bunolophodon) longirostris KAUP.

Figur 7: Rechter Mandibelast mit M^2 und den basalen Teilen des M_2 von aussen gesehen.

Fundort: Gubacs, Komitat Pest.

Horizont: Unteres Pontikum.

Wiedergabe: $\frac{1}{3}$ natürl. Gr.

Die Originale zu den Figuren 1, 2, 3, 4 und 7 befinden sich in der Sammlung der Ungarischen Geologischen Reichsanstalt, die zu den Figuren 5 und 6 in der Sammlung des Ungarischen Nationalmuseums in Budapest.

Abkürzungen: v. = vorne.

h. = hinten.

Mass. ans. = Masseteransatz.

F. ment. = Foramen mentale.



TAFEL X.

Mastodon (Bunolophodon) longirostris KAUP.

- Figur 1*: Rechter Mandibelast (mit $M_{\frac{2}{3}}$ und Teilen von $M_{\frac{1}{2}}$) von der Kaufläche.
Fundort: Gubaes, Komitat Pest.
Horizont: Unterpontikum.
Wiedergabe: $\frac{1}{3}$ natürl. Gr.

Mastodon (*Bunolophodon*) *longirostris* KAUP (*Dibunodon*) *arvernensis* CROIZET et JOBERT.

- Figur 2*: $M^{\frac{3}{2}}$ dext. von der Kaufläche.
Fundort: Pestszentlőrincz, Komitat Pest.
Horizont: Levantin (Mittelplozän).
Figur 3: $M^{\frac{3}{2}}$ dext. von der Kaufläche.
Fundort: Zavada, Komitat Nyitra.
Horizont: Levantin (Mittelplozän).
Wiedergabe beider Figuren: $\frac{1}{2}$ natürl. Gr.

Mastodon (Dibunodon) arvernensis CROIZET et JOBERT.

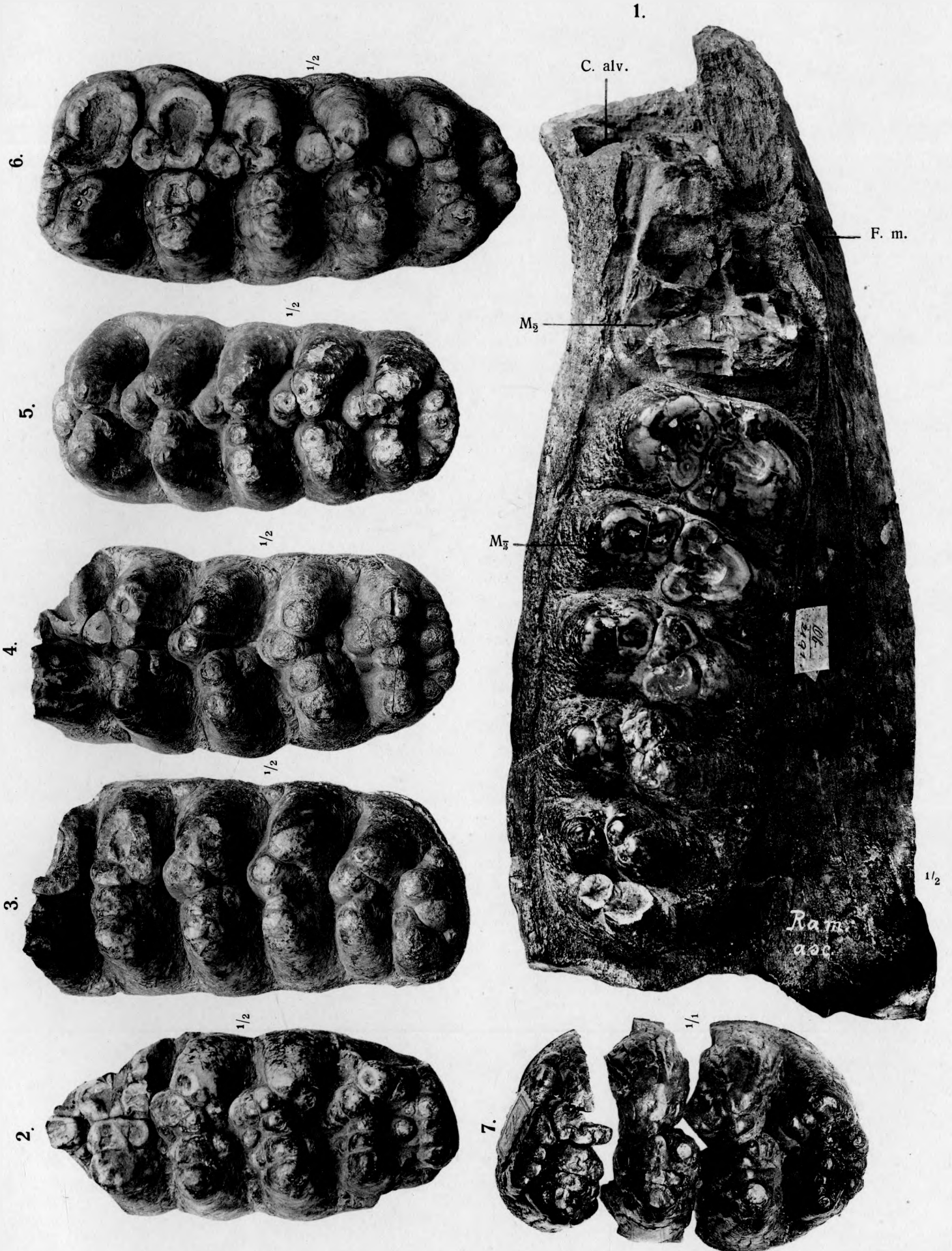
- Figur 4*: $M^{\frac{3}{2}}$ dext. von der Kaufläche.
Fundort: Péczel, Komitat Pest.
Horizont: Levantin (Mittelplozän).
Figur 5: $M^{\frac{3}{2}}$ dext. von der Kaufläche.
Fundort: Rákoskeresztúr, Komitat Pest.
Horizont: Levantin (Mittelplozän).
Figur 6: $M^{\frac{3}{2}}$ dext. von der Kaufläche.
Fundort: Murány, Komitat Temes.
Horizont: Levantin (Mittelplozän).
Wiedergabe der Figuren 4—6: $\frac{1}{2}$ natürl. Gr.

Die Figuren 1—6 bringen die fortschreitende Zunahme der Wechselstellung der Joche an $M^{\frac{3}{2}}$ dext. der Art und ihres unmittelbaren Vorläufers zur Darstellung.

- Figur 7*: Dritter Milchmolar ($m^{\frac{3}{2}}$ dext.) von der Kaufläche.
Fundort: Barót, Komitat Hárómszék.
Horizont: Levantin (Mittelplozän).
Wiedergabe: Natürl. Gr.

Die Originale zu sämtlichen Figuren befinden sich in der Sammlung der Ungarischen Geologischen Reichsanstalt in Budapest.

- Abkürzungen*: *C. alv.* = *Canalis alveolaris*,
F. ment. = *Foramen mentale*,
Ram. asc. = *Ramus ascendens*.



TAFEL XI.

Mastodon (*Bunolophodon*) *longirostris* KAUP
(*Dibunodon*) *arvernensis* CROIZET et JOBERT.

Figur 1: $M_{\frac{2}{3}}$ dext. von der Kaufläche.

Fundort: Tataros, Komitat Bihar.

Horizont: Levantin (Mittelplozän).

Wiedergabe: $\frac{1}{2}$ natürl. Gr.

Mastodon (Dibunodon) arvernensis CROIZET et JOBERT.

Figur 2: $M_{\frac{2}{3}}$ sin. von der Kaufläche.

Fundort: Rákoskeresztúr, Komitat Pest.

Horizont: Levantin (Mittelplozän).

Wiedergabe: $\frac{1}{2}$ natürl. Gr.

Figur 3: M^1 dext. von der Kaufläche.

Fundort: Barót, Komitat Häromszék.

Horizont: Levantin (Mittelplozän).

Wiedergabe: Natürl. Gr.

Figur 4: M^1 dext. von der Kaufläche.

Fundort: Ajnácskő, Komitat Gömör.

Horizont: Levantin (Mittelplozän).

Wiedergabe: $\frac{1}{2}$ natürl. Gr.

Figur 5: $M_{\frac{1}{2}}$ sin. von der Kaufläche (das 4. Joch fehlt).

Fundort, Horizont und Wiedergabe wie bei Figur 2.

Figur 6: M^2 dext. (hintere Hälfte).

Fundort, Horizont und Wiedergabe wie bei Figur 2.

Figur 7: M^2 dext. von der Kaufläche.

Fundort: Pestszentlőrincz, Komitat Pest.

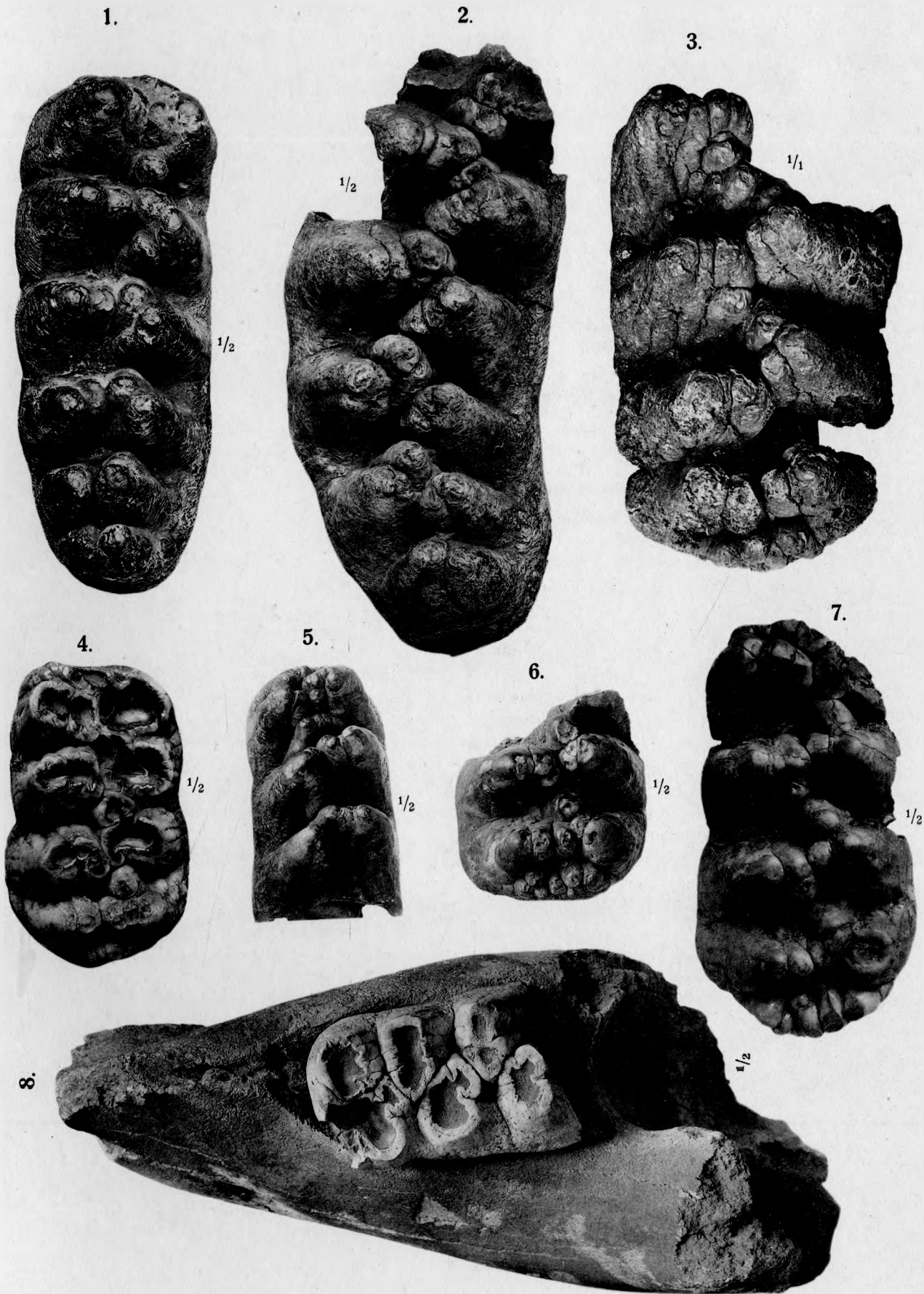
Horizont: Levantin (Mittelplozän).

Wiedergabe: $\frac{1}{2}$ natürl. Gr.

Figur 8: Jünglicher Unterkiefer mit $M_{\frac{1}{2}}$ sin. (das Schlussjoch fehlt).

Fundort, Horizont und Wiedergabe wie bei Figur 2.

Die Originale zu den Figuren 1, 2, 3, 5 und 6 liegen in der Sammlung der Ungarischen Geologischen Reichsanstalt, die zu den Figuren 4 und 8 in der Sammlung des Ungarischen Nationalmuseums und das zu Figur 7 in der Sammlung der Paläontologischen Lehrkanzel der Universität in Budapest.



TAFEL XII.

Mastodon (Dibunodon) arvernensis CROIZET et JOBERT.

Figur 1: Juvenile Mandibel mit M_7 *dext.* (drei letzte Joche) und dem Lager für M_2 . Der Alveolarkanal ist auffallend klein! Ansicht von innen.

Figur 2: M^1 *dext.* (vorderste Joche) von der Kauffläche.

Figur 3: a) linker, b) rechter Mandibelast mit M_3 ; sehr typisches Tier!

Fundort: Ajnácskő, Komitat Gömör.

Horizont: Levantin (Mittelplozän).

Wiedergabe: $\frac{1}{2}$ natürl. Gr.

Figur 4: M_3 *dext.*; die drei Schlussjoche von der Kauffläche.

Fundort: Gubacs, Komitat Pest.

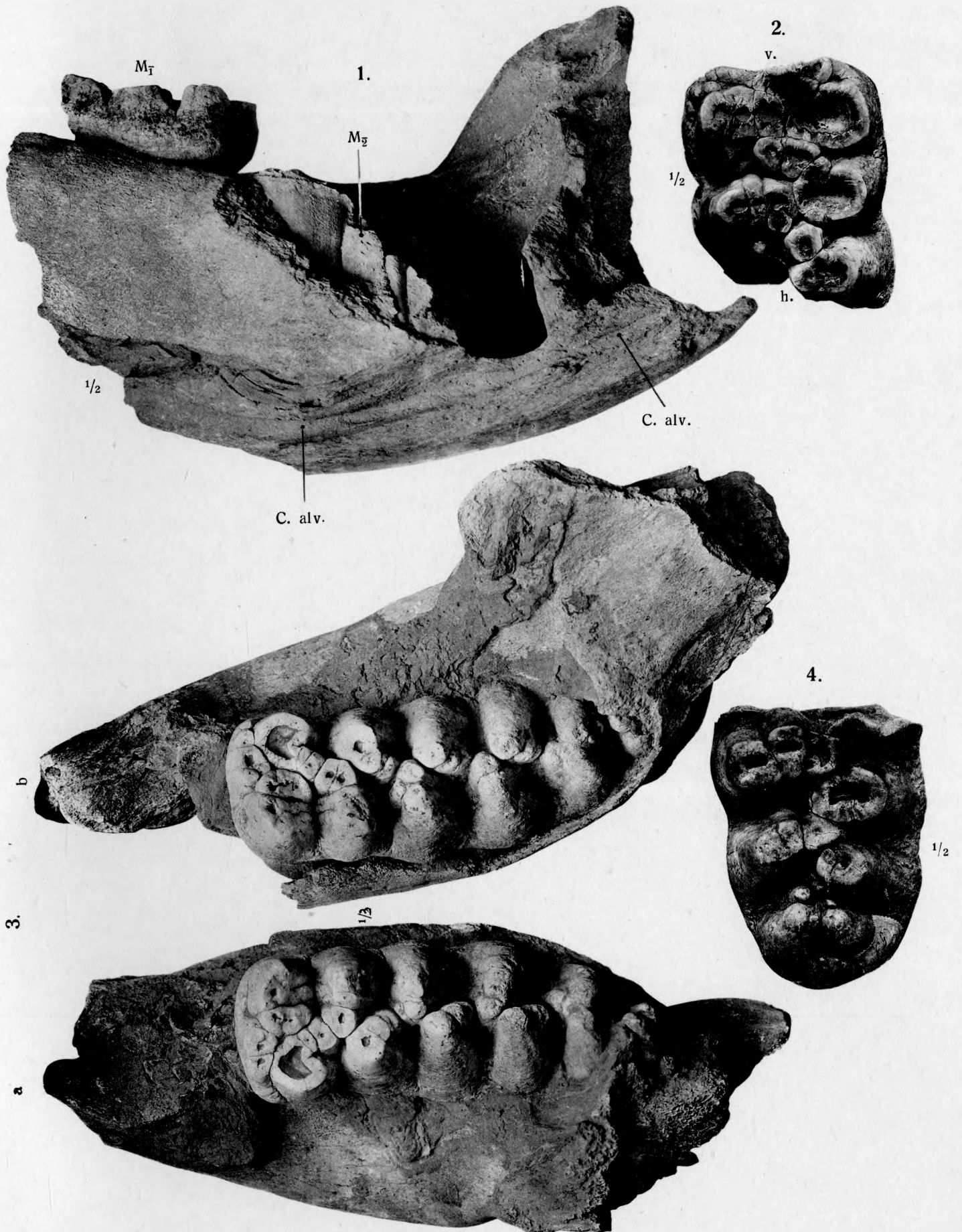
Horizont und Wiedergabe wie bei Figur 1—3.

Die Originale zu den Figuren 1, 2 und 3 liegen in der Sammlung des Ungarischen Nationalmuseums, das zu Figur 4 in der Sammlung der Ungarischen Geologischen Reichsanstalt in Budapest.

Abkürzungen: *C. alc.* = *Canalis alveolaris*.

v. = vorne.

h. = hinten.



TAFEL XIII.

Mastodon (Dibunodon) arvernensis CROIZET et JOBERT.

Figur 1: M_2^2 dext. von der Kaufläche.

Fundort: Bardóez, Komitat Udvarhely.

Horizont: Levantin (Mittelplozän).

Wiedergabe: $\frac{1}{2}$ natürl. Gr.

Figur 2: Rechter Mandibelast eines atypischen Tieres mit $M_{\frac{2}{3}}$; davor die bereits geschlossene Alveole nach dem ausgestossenen M_2 .

Fundort: Ajnácskő, Komitat Gömör.

Horizont: Levantin (Mittelplozän).

Wiedergabe: $\frac{1}{2}$ natürl. Gr.

Mastodon (Zygalophodon) tapiroides CUVIER.

Figur 3: $M_{\frac{2}{3}}$ sin. von der Kaufläche.

Fundort: Szakal, Komitat Nógrád.

Horizont: Miozän, II. Mediterran-Stufe.

Wiedergabe: $\frac{1}{2}$ natürl. Gr.

Figur 4: $M_{\frac{2}{3}}$ sin. eines atypischen Tieres.

Fundort: Angeblich Batta, Komitat Fehér.

Horizont: Unbekannt.

Wiedergabe: $\frac{1}{2}$ natürl. Gr.

Mastodon (Mammot) Borsoni HAYS.

Figur 5: $M_{\frac{2}{3}}$ sin. einer ursprünglichen Type.

Fundort: Salgótárján, Komitat Nógrád.

Horizont: Plozän.

Wiedergabe: $\frac{1}{2}$ natürl. Gr.

Mastodon (*Zygalophodon*) *tapiroides* CUVIER (*Mammot*) *americanus* PENNANT.

Figur 6: I_2^2 sin. von unten (Bruchstück).

Fundort: Usztató bei Tasnád, Komitat Szilágy.

Horizont: Unteres Pontikum.

Wiedergabe: $\frac{1}{2}$ natürl. Gr.

Figur 7: Linke Mandibel mit M_{2+3} von innen.

Fundort und Horizont wie bei Figur 6.

Wiedergabe: $\frac{1}{2}$ natürl. Gr.

Das Original zu Figur 1 befindet sich in der Sammlung des Székler Museums in Sepsiszentgyörgy, die Originale zu den Figuren 2 und 4 in der Sammlung des Ungarischen Nationalmuseums und die zu den Figuren 3, 5, 6 und 7 in der Sammlung der Ungarischen Geologischen Reichsanstalt in Budapest.



TAFEL XIV.

Mastodon (*Zygalophodon*) *tapiroides* CUVIER
(*Mammut*) *americanus* PENNANT.

Figur 1: Linker Unterkiefer mit M_{2+3} von der Kaufläche.

Fundort und Horizont wie bei Taf. XIII, Figur 7.

Wiedergabe: $\frac{1}{3}$ natürl. Gr.

Figur 2: M^2 dext.) von der Kaufläche. Die weisspunktirt umgrenzten Teile sind in Gips

Figur 3: M^2 sin.) ergänzt.

Fundort und Horizont wie bei Figur 1.

Mastodon (*Zygalophodon*) *tapiroides* CUVIER.

Figur 4: M^2 dext. von der Kaufläche.

Fundort: K ö b á n y a (Steinbruch). Budapest.

Horizont: Sarmatikum.

Wiedergabe: $\frac{1}{2}$ natürl. Gr.

Mastodon (*Mammut*) *americanus* PENNANT *forma praetypica* SCHLESINGER.

Figur 5: M^2 dext. von der Kaufläche.

Fundort: R á k o s k e r e s z t ú r. Komitat Pest.

Horizont: Levantin (Mittelplozän).

Wiedergabe: $\frac{1}{2}$ natürl. Gr.

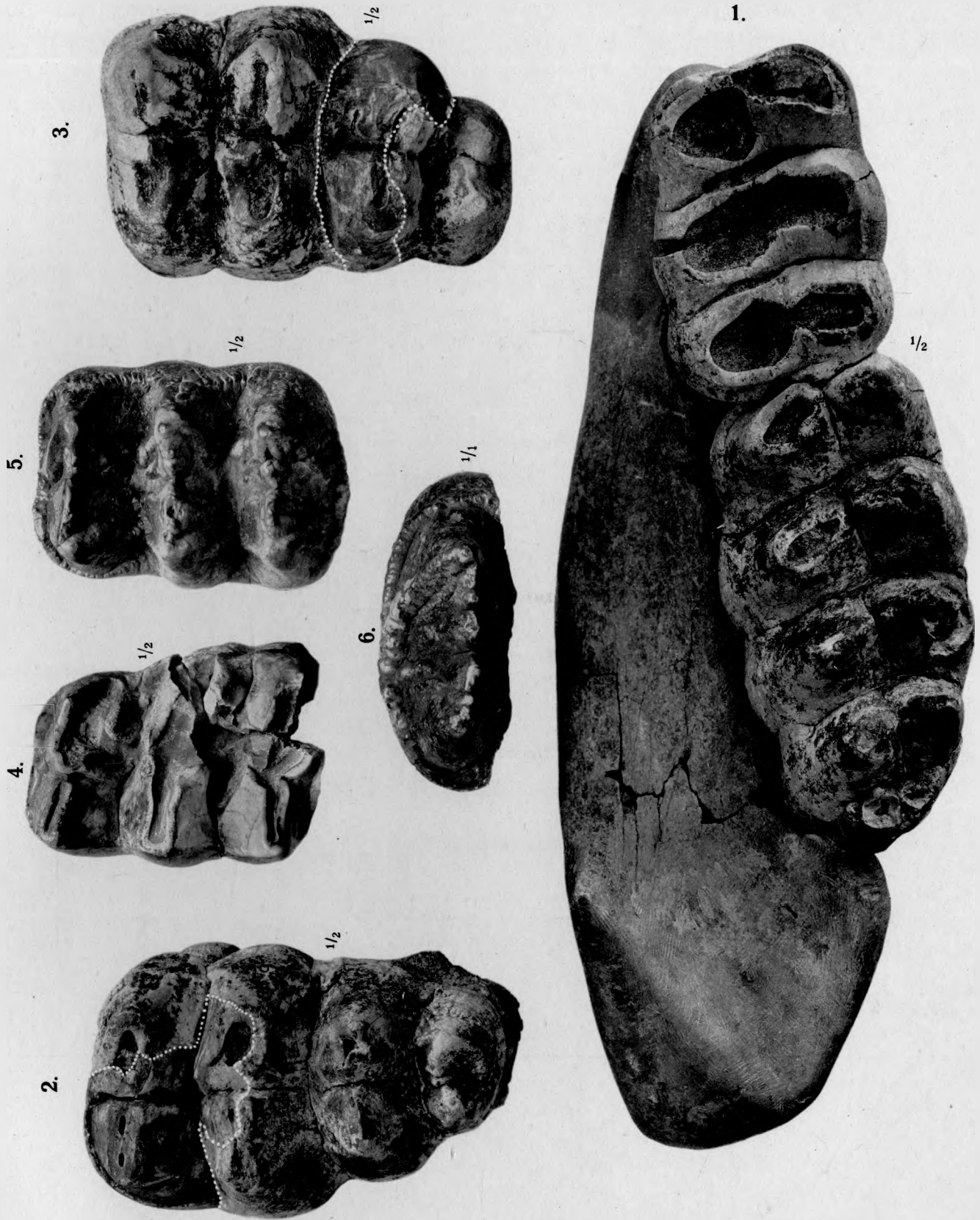
Mastodon (*Mammut*) *Borsoni* HAYS.

Figur 6: M^1 dext. 1. Joch

Fundort und Horizont wie bei Figur 5.

Wiedergabe: Natürl. Gr.

Die Originale zu den Figuren 1, 2, 3 und 6 liegen in der Sammlung der Ungarischen Geologischen Reichsanstalt, die zu den Figuren 4 und 5 in der Sammlung des Ungarischen Nationalmuseums in Budapest.



TAFEL XV.

Mastodon (Mammut) americanus PENNANT *forma praetypica* SCHLESINGER.

Figur 1: M^3 *dext.*, erste drei Joche von der Kaufläche.

Fundort: R á k o s k e r e s z t ú r, Komitat Pest.

Horizont: Levantin (Mittelplozän).

Figur 2: M^{2+3} *dext.* von der Kaufläche.

Figur 3: M_{2+3} *dext.* desselben Tieres.

Fundort: S z a b a d k a, Komitat Bács-Bodrog,

Horizont: Unbekannt.

Figur 4: Linke Mandibel mit M_{2+3} .

Fundort: B a t t a — É r d. Komitat Pest.

Horizont: Oberstes Pontikum (Unterpliozän).

Wiedergabe aller vier Figuren: $\frac{1}{2}$ natürl. Gr.

Mastodon (Mammut) Borsoni HAYS.

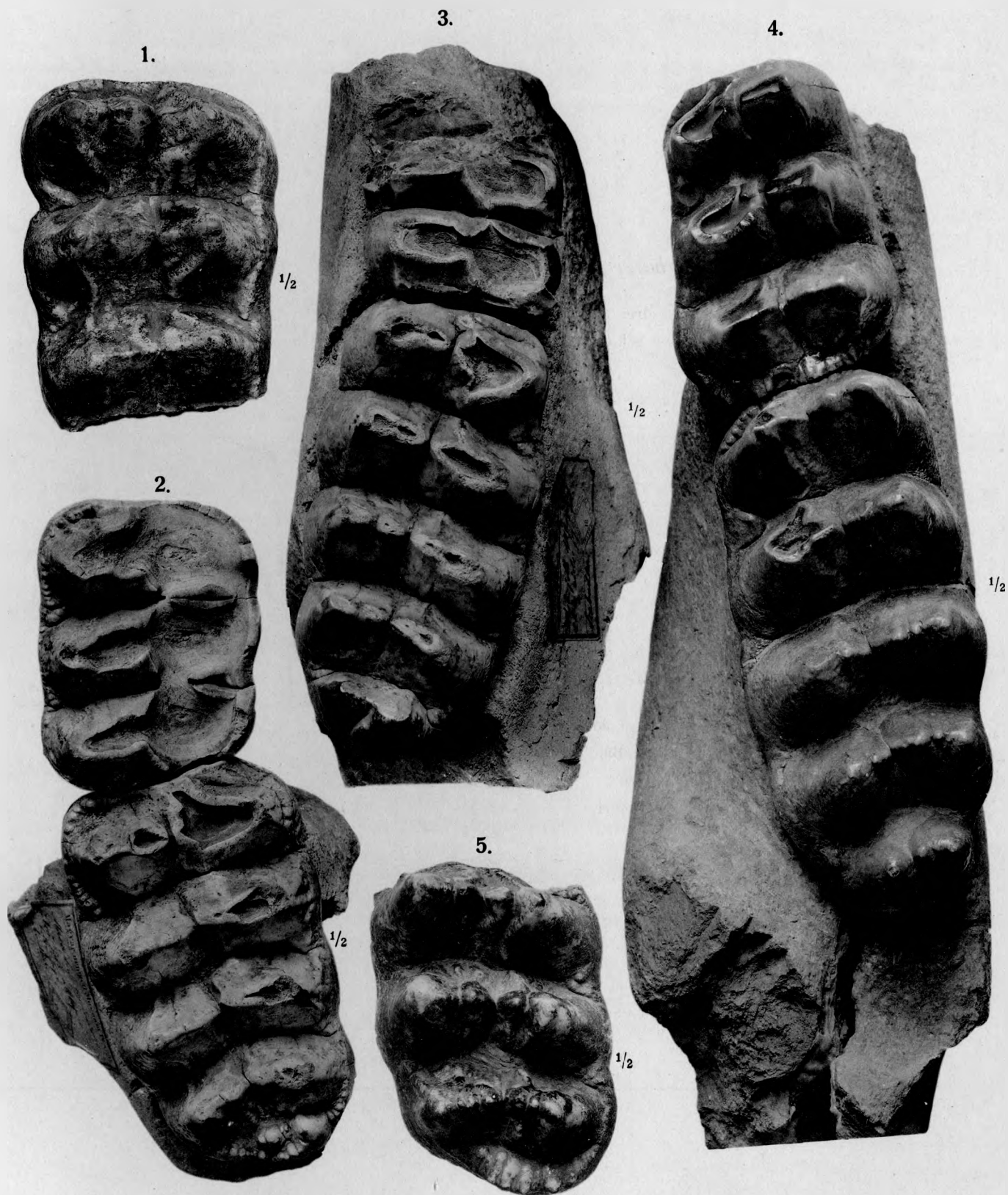
Figur 5: M_3 *dext.*, letzte drei Joche von der Kaufläche.

Fundort: Komitat Bács-Bodrog.

Horizont: Unbekannt.

Wiedergabe: $\frac{1}{2}$ natürl. Gr.

Das Original zu Figur 1 liegt in der Sammlung der Ungarischen Geologischen Reichsanstalt, die Originale zu den Figuren 2–5 in der Sammlung des Ungarischen Nationalmuseums in Budapest.



TAFEL XVI.

Mastodon (Mammut) americanus PENNANT *forma praetypica* SCHLESINGER.

Figur 1: Rechter Mandibelast mit $M_{\frac{3}{3}}$ (ohne Schmelzkappe) von der Kaufläche gesehen.

Figur 2: Linker Mandibelast desselben Tieres mit $M_{\frac{2}{2}}$ (2 Joche) und $M_{\frac{3}{3}}$ (Talon fehlt).

Fundort: Ajnácskő. Komitat Gömör.

Horizont: Levantin (Mittelplozän).

Wiedergabe: $\frac{1}{2}$ natürl. Gr.

Mastodon (Mammut) Borsoni HAYS.

Figur 3: $M_{\frac{3}{3}}$ sin. (3 x Joche) von der Kaufläche.

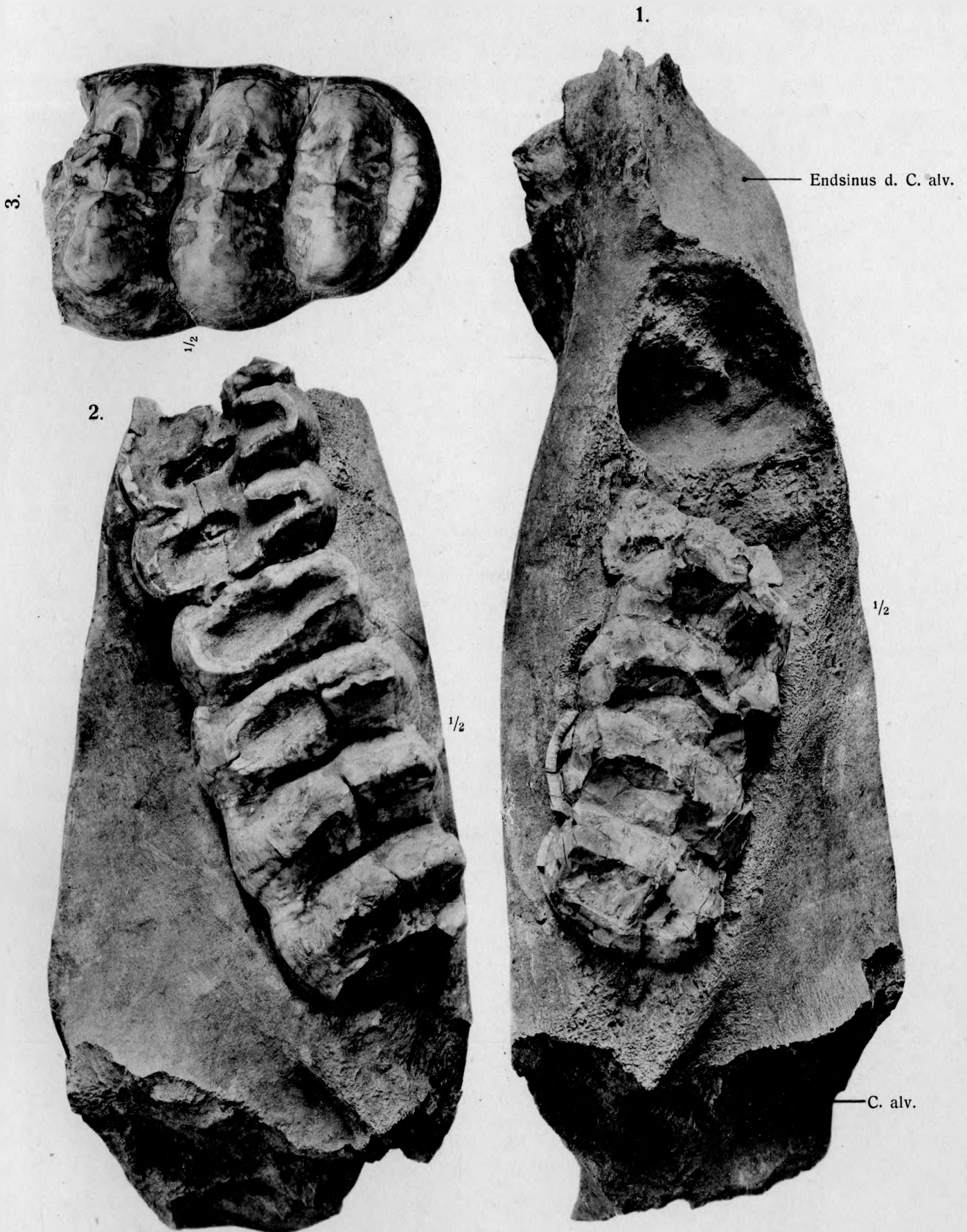
Fundort: Pestszentlőrincz. Komitat Pest.

Horizont: Levantin (Mittelplozän).

Wiedergabe: $\frac{1}{2}$ natürl. Gr.

Die Originale zu den Figuren 1 und 2 liegen in der Sammlung des Ungarischen Nationalmuseums, das zu Figur 3 befindet sich in der Sammlung der Ungarischen Geologischen Reichsanstalt in Budapest.

Abkürzung: *C. alc.* = *Canalis alveolaris*.



TAFEL XVII.

Mastodon (Mammut) americanus PENNANT *forma praetypica* SCHLESINGER.

Figur 1: Der in Tafel XVI, Fig. 1 dargestellte Mandibelast von aussen gesehen, um das aufgetriebene Vorderende des Alveolarkanales und die Lagerung und Ausbildung der Mentalforamina zu zeigen.

Fundort, Horizont und Wiedergabe wie bei Tafel XVI, Fig. 1.

Mastodon (Mammut) Borsoni HAYS.

Figur 2: $M_{\frac{3}{3}}$ dext. von der Kaufläche.

Fundort: Hidvégy, Komitat Háromszék.

Horizont: Levantin (Mittelplozän).

Wiedergabe: $\frac{1}{2}$ natürl. Gr.

Figur 3: $M_{\frac{3}{3}}$ dext. von der Kaufläche.

Fundort: Vác, Komitat Pest.

Horizont: Unbekannt.

Wiedergabe: $\frac{1}{2}$ natürl. Gr.

Figur 4: $M_{\frac{2}{2}}$ dext. desselben Tieres wie Fig. 2.

Fundort, Horizont und Wiedergabe wie bei Figur 2.

Das Original zu Figur 1 liegt in der Sammlung des Ungarischen Nationalmuseums, die Originale zu den Figuren 2—4 befinden sich in der Sammlung der Ungarischen Geologischen Reichsanstalt.

Abkürzungen: *F. ment.* = *Foramen mentale.*

C. alc. = *Canalis alveolaris.*

Ram. asc. = *Ramus ascendens.*

Mass. ans. = *Masseteransatz.*

F. alv. a. = *Foramen alveolare anterius.*

