



Színesben élni

ELITE PARK ÚJBUDA - ELSŐ ÜTEM



Építész: SZÉKELYHIDI GÁBOR – KAS DESIGN KFT.

Szerző: KOVÁCS PÉTER

Fotó: BÁNHEGYESY ANTAL

Vitathatatlan, hogy a fővárosi ingatlanpiacon az újbudai régió egyre nagyobb népszerűségnek örvend, hála a városrészben megvalósult és a jövőben megvalósuló nagyarányú fejlesztéseknek.

Az itt felépült Elite Park első üteme már beruházói oldalról is formabontó, hiszen Jákob Zoltán a nemzetközi szépségipar területéről lépett be az ingatlanfejlesztés világába.

A hétköznapiakban minden embernek szüksége van olyan pozitív impulzusokra, amelyek hozzájárulnak közérzete változásához. Tudható, hogy még a lélek gyógyításában is használják a különböző színeket, ezáltal segítve az ember testi-lelki egységének megvalósulását. Minden bizonnyal jó hatással lehet ránk, ha a teraszunkról körbepillantva színek harmonikus lüktetése, ritmikája vesz minket körül. Az újbudai Budafoki út – Barázda utca – Szerémi út – Galvani utca által határolt telken átadott Elite Park a hazai lakóépítéssel trendjétől eltérően igen bátor gesztusokat tesz mind a homlokzati színhasználat, mind pedig az épület tömegképzésének tekintetében, jól mutatja ennek értékét az Év Tervezett Lakó Projektje-díj 2016-ban történi elnyerése. 2021 elején megtörtént az épület első ütemének átadása, a következő ütemek építése pedig a közeli jövőben elkezdődik.

Az Elite Park jól látható módon igen széles réteget kíván megszólítani, hiszen ugyanúgy találunk benne kisebb méretű – 30 m² környéki – garzonlakásokat, mint nagyméretű, 100 m² környéki, nagy terasszal ellátott, penthouse jellegű otthonokat is, így rendkívül sokféle vásárlói igényt képes a ház kiszolgálni. A tervezési folyamatban (KAS Design, Székelyhidi Gábor) fontos pont volt egyfajta ikonicitás-igény, amely a beruházói oldalról is megjelent. Az ennek szellemében tervezett ház valamiképp látható nyomot kívánt hagyni a fővárosi városszövetben, merészebben, formabontóbban viszonyulva a homlokzati színek használatához, valamint a tömeg adta lehetőségekhez. Nemzetközi építészeti viszonylatban többek között a dán Bjarke Ingels egyes házainál figyelhető meg a lejtős tetőszerkezet, valamint az intenzívebb színhasználat. A hazai lakóépületeknél mindez meglehetősen újszerű volt, köszönhetően részben a beruházó szépségipari kötődésének.

Az Elite Park alapkonceptiója egy – a Barázda utcára fordított – U-alak létrehozása volt, amely által megképződik egy belső, zöldfelületekkel ellátott udvar is, impozáns látványt nyújtva a belső teraszokról kitekintőknek. Az épület rövidebb oldala ugyanakkor az 5. emeletig áttört az utcáfrontról, így egyfajta vizuális kapuként is funkcionál, a kialakított és növényekkel beültetett felvezető lépcsősor szép

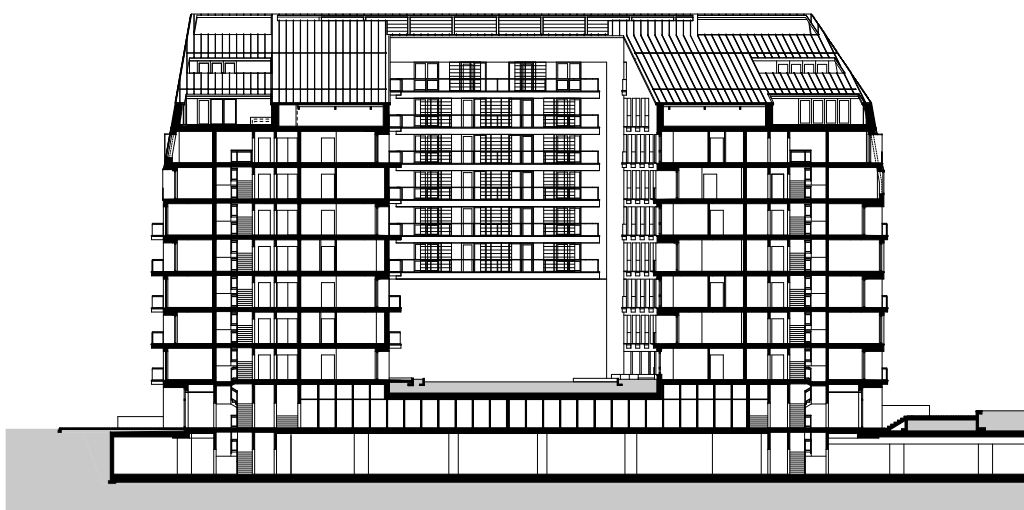
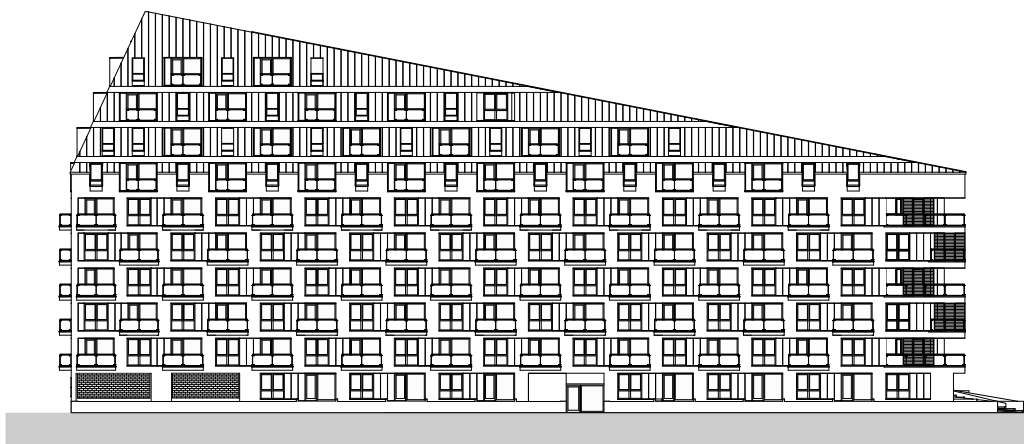
összhangja a természet és épített környezet összefonódásának. A ház ikonikussága minden bizonnyal nagymértékben köszönhető a belső és külső homlokzatok esztétikumának. A simított vakolatú fehér felületeket a tervező által pixeleknek nevezett színes homlokzati mezők ritmikája ellenpontozza, amely 12 komplementer színt rendez az épületen végigfutó színekörbe, ezen színsor nem csak a belső homlokzaton, hanem az épületsor egészén is végigfut, és önmagába tér vissza. Noha mértéküket tekintve nem feltétlenül a színek dominálnak a fehér homlokzat kárára, csak épp oly mértékben vannak jelen, hogy vizualitásuk szignifikáns legyen és összhatásukban alapvetően formálják a ház karakterét. A színek használata mellett az épület a tömegképzés tekintetében is izgalmas megoldásokat tartalmaz. A Barázda utca felől 9 emelet magas struktúra egy 11 fokos lejtett tetőszerkezet segítségével a déli oldal felé fokozatosan csökken, emellett az 5. szint felett a külső homlokzat keleti, nyugati és északi oldalon fordított tölcserként befelé szűkül, így madártávlatból tekintve egy vertikálisan elkeskenyedő tömeg bontakozik ki előttünk.

Felmerülhet a kérdés, hogy melyek azok a komponensek, amelyek az Elite Parkot vonzóvá teszik az érdeklődők számára. A ház egy olyan városszöveti részben helyezkedik el, amely rendkívül dinamikusan fejlődik, és jelen állapotában is lehetőséget nyújt mind a hétköznapi teendők gördülékeny intézésére, mind pedig a kulturális események megélésére. A különféle méretű lakások – amelyekből az elkészült első ütem 268 darabot tartalmaz – maximálisan a vásárlói igényekhez alkalmazkodnak.

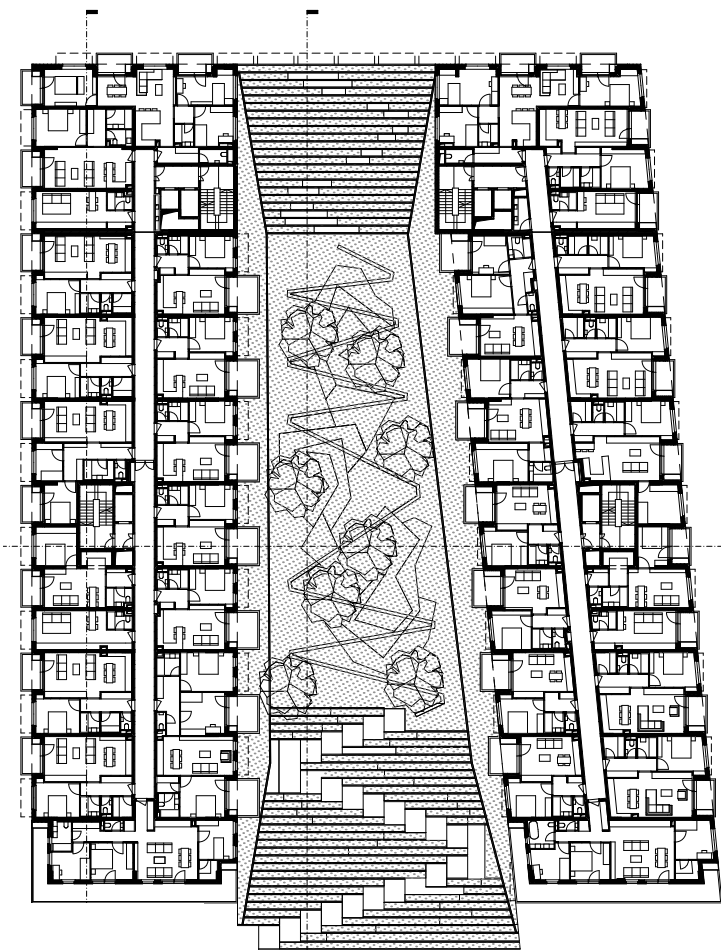
A kisméretű lakások egy-két lakó számára nyújtanak kiváló teret, a nagyméretű, zárt terasszal ellátott lakások erkélyein pedig akár egy jacuzzi is elhelyezhető. A ház minden lakásához tartozik parkoló, az utcán kialakított parkolóhelyek pedig a vendégek fogadását teszik gördülékennyé. Ezek mellett a ház legnagyobb erénye a felismerhetőségben rejtezik. A beruházói és tervezői összhangnak köszönhetően egy olyan épületet sikerült megvalósítani, amely elkerüli a sablonokat, mer bátrabb gesztusokat tenni, létrehozva ezáltal azt a homlokzati pulzálást, amely minden bizonnyal védjegyként is működik. Védjegye a határozottságnak, a jelhagyás igényének, és az építészetben megmutatott némi-nemű formabontásnak. A lakók számára mindez egy olyan esztétikumban testesül meg, amely képes színessége által harmóniát és pozitívítást sugallni a mindennapokban. A világ színes – miért ne lehetnének az épületeink is azok?

A ház ikonikussága minden bizonnyal nagymértékben köszönhető a belső és külső homlokzatok esztétikumának. A simított vakolatú fehér felületeket a tervező által pixeleknek nevezett színes homlokzati mezők ritmikája ellenpontozza, amely 12 komplementer színt rendez az épületen végigfutó színekörbe.

Izgalmas, vertikálisan szűkülő tömeg, amely kecsesebbé teszi a szerkezetet, és egyúttal lehetőséget ad a kis belátási szöggel rendelkező tetőteraszok kialakítására is



A metszeti ábrán jól látható az épület homlokzati ritmikája, amelyet a teraszok, illetve a színes panelek teremtenek meg



A színek használata mellett az épület a tömegképzés tekintetében is izgalmas megoldásokat tartalmaz.

^ Az utcáfrontról áttört tömeg betekintést enged az igényesen kialakított belső kertre. A természetes zöldfelület jól illeszkedik az épület homlokzatán használt színes panelek sorozatához.

Tervezés éve: 2016–2018
 Építés éve: 2017–2021 eleje (1. ütem)
 Bruttó szintterület: 31 375 m²

Generáltervező: KAS DESIGN KFT.

Vezető tervező: SZÉKELYHIDI GÁBOR

Építész munkatársak: KOCH RÓBERT,
 JUHÁSZ ÁGNES, FEKETE BALÁZS, NAGY
 LÁSZLÓ, VARGA TÍMEA,
 FERDINÁNDY KINGA, SZABARI BETTINA,
 KOVÁCS PETRA, BOLDIZSÁR ROLAND,
 ROBITSCHKO DAVOR

Kert- és tájépítész: BARNA ESZTER,
 BOTKA SZILVIA

Lebonyolítás/műszaki ellenőrzés:
 MAROSVÁRI CSABA (BITU-BAU KFT.)



▼ Az U alakú tömeg kiválóan alkalmas arra, hogy a kerttel egyfajta intim viszonyt alakítson ki

A színek jelenléte erőteljes karaktert ad a háznak, ugyanakkor mégsem uralkodik el sem a homlokzaton, sem a belső terekben



A láthatatlan hőszigetelés

Schöck Isokorb® XT

Kecses, vékony erkélyvonalak hőhíd nélkül. A Schöck Isokorb® elem innovatív, időtálló megoldás a homlokzat minden problémás csomópontjára pl. erkély, attika, mellvéd. Alkalmazásával csökkenthető a hőveszteség és megelőzhetők az esetleges épületkárok. További információért látogasson el a www.schoeck.com weboldalra.



75
ÉV
MINŐSÉG
1946 óta

ALUMÍNIUM TETŐ, HOMLOKZAT ÉS ERESZCSATORNA

40

ÉV
ALAPANYAG
GARANCIA

40*

ÉV
SZÍN
GARANCIA

TERVEZZEN A PREFÁVAL!

PREFALZ®

**ARCHICAD
PLUGIN**

A **PREFALZ®** hajlékonyságának köszönhetően könnyebben formálható, mint a legtöbb hasonló korcolt anyag. A tervezőknek számos kreatív felhasználási lehetőséget kínál a tető és homlokzat kialakításához.

Sokoldalúan alkalmazható - a lebegő íves tetőtől a bonyolult tetőfelépítményekig, kupolatetőig vagy nagy felületű tetőig.

WWW.PREFA.HU

AZ ELITE PARK INGATLANFEJLESZTÉS LEBONYOLÍTÓJA ÉS MŰSZAKI ELLENŐRE:

BITU-BAU

BITU-BAU ÉPÍTŐIPARI VÁLLALKOZÓ KFT.



ÉPÍTŐIPARI
MESTERDÍJ

2009



ÉPÍTŐIPARI
NÍVÓDÍJ

2011

BITU-BAU Építőipari Vállalkozó Kft.

1077 Budapest, Rejtő Jenő u. 8.

Tel: 56/414-720 Mobil: 30/2391-520

www.bitu-bau.hu

Jákob Zoltán, a beruházó Jákob Ingatlan Kft. tulajdonosa építőmérnöki és nemzetközi szépségipari (Elite Cosmetix -Crystal Nails csoport) múltjának is köszönhetően olyan újszerű, „szépteremtő” és kényelmesen élhető lakópark tervezésére adott megbízást, amely a modern nyugat-európai lakóingatlan fejlesztések erényeit ötvözi az aktuális hazai piaci igényekkel; magára vállalva az ezzel járó magasabb beruházói költségeket is. A magas szintű szakmai háttérrel a lebonyolító BITU-BAU Építőipari Vállalkozó Kft. biztosította.

HÁROM ÉVTIZEDES INGATLANFEJLESZTÉSI TAPASZTALATTAL

OCTOGON
ARCHITECTURE
& DESIGN

ÉVES ELŐFIZETÉS

8 LAPSZÁM:
13.260 FT/ÉV

ÉVES ELŐFIZETÉSI LEHETŐSÉG!



Az **OCTOGON ARCHITECTURE & DESIGN** kapható minden **RELAY** és **INMEDIO** újságüzletben, valamint a nagyobb hipermarketekben, benzinkutakon.

WWW.OCTOGON.HU/MEGRENDELÉS
MEGRENDELEM@OCTOGON.HU

CIVILIZÁCIÓS GYOMROSOK

**STEPHEN LEE: A TÁPLÁLKOZÁS
SZÁZMILLIÓ ÉVES TÖRTÉNETE**

Szerző: **SZIRA PÉTER**



Hogy a táplálkozásantropológiára magára akár diszciplínaként is lehetne tekinteni, az csak az utóbbi nagyjából ötven évben és jellemzően az északi félteke jóléti államainak polgárai előtt vált nyilvánvalóvá. A világ többi részén, amely egyébiránt a népesség mintegy négyötödét is lefedi, a táplálékbevitel jellemzően nem szertartásos körülmények között, afféle gasztrotéplomokban történik, hanem megmaradt annak, ami évmilliókkal ezelőtt is volt: a bendő megtöltése az élő szövet működéséhez szükséges energia előállításának céljából.

Persze könnyű kenyér és olcsó zsunaliszta-fogás a hanyatló nyugat egy újabb hóbertjaként leírni a táplálkozástudományt, ráadásul nem is lenne tisztességes. A főemlősök evolúciója során a környezet változásához tökéletesen alkalmazkodó génállományunk viszont alig tudott adaptálódni az ipari civilizáció gyomrosaihoz, jelesül annak táplálékfeldolgozást érintő hatásaihoz. A kanadai biológiai antropológus, Stephen Lee gyakorlatilag bejárta és végigette – beleértve az „ízletes ízeltlábúak” fejezetcím alatt tárgyalt ehető dolgokat is – a világ minden tájkát, hogy kiderítse, miért vált ez a tulajdonképpen ösztönös tevékenység, az evés, oly sok baj forrásává. Csak egy példa a sok közül: a kelet-afrikai maszajok napi koleszterinbevitelük akár hatszor annyi is lehet, mint egy átlagos nyugatié, koleszterin-szintjük mégis jóval alacsonyabb a mienknél, a génjeik ugyanis jól alkalmazkodtak a magas koleszterin-tartalmú étrendjükhez. Arról viszont fogalmunk sincs, hogy főemlős őseink miért veszítették el a C-vitamin-szintetizá-

ló képességüket úgy nagyjából 60 millió évvel ezelőtt. És a változás csupán egyetlen génen (GLO) múlt, amely a folyamat utolsó lépésében részt vevő enzimet állította elő. Lee – a pompás hasonlatok mestere – erre az esetre azt mondja, ez olyan, mintha egy rockbanda a koncert előtt kirúgná a dobosát. Ezeket az eseményeket nevezhetnénk akár érdekes evolúciós variabilitásnak is, a magyarázat azonban nem ott, mármint az evolúcióban, hanem a környezeti hatásokhoz való alkalmazkodásban keresendő, hiszen jóval gyakoribb, hogy egy-egy efféle – amelyekből jó párat tárgyal is a kötet – jelenség csupán „mellékhatása” volt az evolúciónak.

Még egy akadémikus alapossággal megírt könyv sem lesz maradandó konklúzió nélkül, így hát, e jó szokáshoz igazodva, a szerző a kötet végén 10 érthető és egyszerű pontban összefoglalja a helyes táplálkozásról és a jó élet szabályairól vallott tanácsait a táplálkozásból eredő ezer és egy nyavalyától sújtott embertársainak. A kitűnő és helyenként minden túlzás nélkül tényleg bravúrosan megírt kötet a kiadótól megszokott pontossággal, gördülékeny és érthető fordításban – Varró Zsuzsa – látott napvilágot. A jól áttekinthető tükörméret és a tördelés Fodor Gábor grafikust, a mutatós borítóterv pedig Somogyi Pétert dicséri. Egyetlen szívfájdalmunk, hogy a majd' ötvenoldalmi irodalomjegyzékben egyetlen magyar vonatkozású hivatkozást sem találtunk.

(Fordította Varró Zsuzsa, lektorálta dr. Wunderlich Lívius.
Typotex, Budapest, 2021, 296 oldal)