

Az épület, amelyen keresztülsétált
a 20. századi magyar történelem

» A Hotel Aurea az Akadémia
utca 15. és 17. számú házait
foglalja el



Császári aura

HOTELFEJLESZTÉS A BELVÁROSBAN



Építész: TÉR4 SYLVESTER KFT. ÉS CAPELLA GARCÍA ARQUITECTURA S. L.
Építész tervezők: PROF. SYLVESTER ÁDÁM DLA,
NAGY MÁRTON (TÉR4) ÉS JULI CAPELLA,
MIQUEL GARCÍA (CGA) | Szerző: GÖTZ ESZTER | Fotó: JAKSA BÁLINT

Már megnyitotta kapuit a Belváros egyik nagy múltú, de manapság kevésbé ismert épületében a spanyol Eurostars Hotel Company (Grupo Hotusa) tulajdonában álló ötcsillagos Aurea Ana Palace. Több mint egy évtizede vár erre a pillanatra: a tervek már 2008-ban készen álltak, de az első beavatkozások után szinte azonnal lecsapott a gazdasági világválság. Ritka és szerencsés módon az elvesztegetett évek alatt sem a tulajdonos, sem a koncepció lényege nem változott. 2015-ben a tervező, Sylvester Ádám és társa, Nagy Márton, valamint a barcelonai székhelyű Capella García Arquitectura tervezői, Juli Capella és Miquel García onnan folytathatták a munkát, ahol abbamaradt, így – némi jogszabályi változáshoz igazítva az eredeti tervet – megvalósulhatott a 107 szobás, ötcsillagos szálloda.

Voltaképpen két épületről beszélhetünk, a hotel az Akadémia utca 15. és 17. számú házait foglalja el. A Steindl Imre utcai sarkon álló, klasszicista stílusú lakóház 1847 óta áll ott, szolid kétemeletes homlokzata mögött belső udvarral. Jó arányú, nem feltűnő ház; annál inkább a szomszédja, amely fél évszázaddal később, kifejezetten a birodalmi reprezentáció céljából épült: a Monarchia közös ügyeit képviselő osztrák delegáció ülései, hivatalai és a császári udvar pesti társasági életének fényes estéi zajlottak a falai között. A millenniumi ünnepek csúcspontján, 1896 tavaszán a Pesti Napló örömmel üdvözli az osztrák delegáció számára frissen épült pesti palotát: „...monumentálisan hat, különösen főhomlokzata, az Akadémia-utca sorában. A kétemeletes homlokzat attikája igen szépen tagolt, monostori márványból vágott oszlopai felett ott terjeszti szárnyait a kétféjű sas, jobbra-balra pedig a Bölcsesség és Igazságosság szobrai, melyek Kürti szobrász műterméből kerültek ki. A főbejárat felett ékeskedik a király monogramja, s e felett aranyozott betűk jelzik az építés dátumát. (1896) A termék és szobák szolid eleganciával vannak kidíszítve, s ablakaiból pompás kilátás nyílik Budára és a magyar képviselőház pompás gót homlokzatára...” A szolid elegancia a kor ízléséhez mérten értendő: pompás lépcsőháza és különösen az első emeletről nyíló kétszintes bálterme a császári ízlést követte, mennyezeti freskója a koronázási szertartást ábrázolta, a falakat a tartományok szín pompás címei és a császári jelvények ékesítették. A karzaton 60 muzikus tudott helyet foglalni, a felső emeleten pedig újságírók hada tolongott, hogy tudósíthasson a teremben történekről.

A Monarchia szétesése után a ház egy ideig az osztrák nagykövetség székhelye lett, majd fordulatot karriert írt le: 1940-ben a szélsőjobb oldali Magyar Élet Pártja költözött ide, 1945-ben a Kommunista Párt, 1948-tól pedig az egyetlen megmaradt politikai erő, a Magyar Dolgozók Pártjának vezetősége. A Pesti Naplóban említett gyönyörű panoráma ekkortól Rákosi Mátyás dolgozószobájának kiváltsága volt. Az 1956-os forradalom első hetében Nagy Imre innen helyezte át az ország politikai központját a Parlamentbe. A nyolcvanas évekre már ütött-kopottá koszlott irodaházat

a rendszerváltás után bankká alakították, és hamarosan hozzákapcsolták az Akadémia utca 15. alatti házat is, utóbbit egy emeletréépítéssel, tetőtérbeépítéssel és homlokzati harmóniájának elcsúfításával. Az egykori „osztrák ház” sem járt sokkal jobban a 20. század közepétől történt átalakításokkal: hármass főkapuját (egykor középen vonultak be a hintók, a két, íves oldalsó bejáratot a hivatalnokok és a gyalogosan érkező méltóságok használták) idővel megszüntették, a mögötte nyíló, gyönyörű, kilencosztatú foyert feldarabolták, a falfestéseket levakolták, kopottas hivatali helyiségeket alakítottak ki benne, híven a kor szürke alaptónusához.

Noha az épületek nem élveznek műemléki védelmet – a delegációs ház helyi védelem alatt áll –, de a pesti Duna-part mint világörökségi helyszín, és az egész környezet történelmi atmoszférája megkívánta az eredeti építészeti értékek lehetőség szerinti megtartását. A homlokzatok pontos helyreállítását, a tetősíkok megtartása mellett azonban egy sor olyan, nem tartó szerkezeti elemet el kellett bontani, amelyek lehetlenné tették volna mind a funkcióváltást, mind a korszerű gépészet elhelyezését. Sylvester Ádám ugyanakkor ragaszkodott ahhoz, hogy a timpanonos, korinthusi oszlopokkal díszes főhomlokzaton megjelenjen az egykori impozáns, hármass kapumotívum, ezért a lépcsős főbejárat két oldalára sötétszürke üvegből egy-egy kapu-formát helyezett. Előttük a finom rajzolatú pincerácsok egy-egy megőrzött darabja seteti, hogy nem valódi nyílásokat látunk, hanem a múlt iránti tisztelet gesztusát.

Belépve viszonylag tág lobbyba érünk, ahol még csak nyomokban érezzük a monarchikus fuvallatot: a szépen restaurált nyomott cementlapokat érezett márványpadló fogadja be, az óarany keretekbe antracitszürke ajtókat illesztettek. A barcelonai szecesszió, a császári pompa és némi posztmodern ízlés ötvöződik az enteriőrökben. A recepcióval szemben viszonylag alacsony belmagasságú lobbybár nyílik – kötelező funkció egy ötcsillagos szállodában –, osztott üvegpupa felülvilágítóval, hátsó falánál bárpulttal és rejtett kiszolgáló konyhával. Sokkal izgalmasabb a recepció mellett induló pompás, nyitott lépcsőház, melyet hófehér vakolatú féloszlopok és arany fémrácsos korlát kísér,



◀ A grandiózus hófehér lépcsőház tükreiben megkettőződik a tér látványa

A bálterem, ahol egykor Sissi táncolt, most a hotel étterme lett

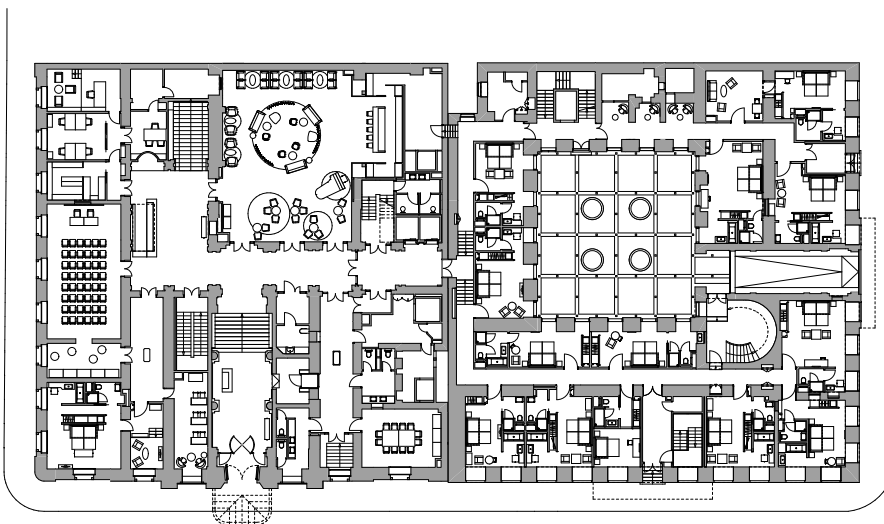
a fordulóban elegáns kandeláberrel. Fölötte a bejárat egykori hármast ívét ismétli meg a vakolat-ívbe illesztett, keret nélküli, hatalmas tükörsor. Az épület leglátványosabb része a kétszintes bálterem – ez egyben a hotel étterme. Szépen helyreállított díszítése, a hatalmas, félköríves záródású ablakok, a kariatidákban végződő pillérek, a zenekari páholy lendületes vonala és az eredeti, többszintes csillár meggyőzően tükrözi a császári udvar fényűzését, és szerencsére nem zaklatja kortárs elemekkel; igazi historikus hangulatot áraszt. A bálterem „bukéja” a felső szinten két oldalon áttört falszakasz, ahonnan, mint elegáns keretből, lehet nézni a szálló életére.

Ez a keretbe illesztett múltidéző magatartás a szálloda belsőépítészetének alap gondolata. A folyosók csak a szobák vagy lakosztályok arany ajtókeretének széleitől, illetve az ajtó fölötti szobaszámok mögül kapnak megvilágítást, így egy-egy fordulóból végignévezve az az érzésünk támad, hogy egy uralkodó gyűjteményébe leshetünk be. A keret a szobákban is megjelenik: a tárolóbútorokat aranyozott ráma fogja egységbe, felületükön Sissi ismert portréiban vagy korabeli életképekben gyönyörködhetünk. A tervezői koncepció szerint Sissi emlékét az életét felidéző festmények és egyéb installációk segítségével hozzák közelebb a vendégeknek a történelemmel átitatott terekben.

A tervezői koncepció szerint Sissi emlékét az életét felidéző festmények és egyéb installációk segítségével hozzák közelebb a vendégeknek a történelemmel átitatott terekben. A baldachinos ágy és a tágas ablaknyílások mellett ez a motívum arányos, de a kisebb alapterületű

szobákban nyomasztóan eluralkodik, és itt-ott a szoba térrendszere miatt a széles keretet meg is kellett csonkítani. De az ízléses szövettapéta, a világos padlóburkolat, az ablakok alatti gépészetet elfedő parapetek, az óarany színű szellőzőrácsok finomsága, és különösen a kisebb épület ablakai előtti karcsú kovácsoltvas rácsok olyan eleganciával töltik meg a szobabelsőket, hogy megbocsátjuk a szekrénylapról szigorúan bámuló tekinteteket. Külön élmény a zuhanyzós wc-k és a toalettmosdó ötletes elhelyezése: ez utóbbiak egy fél-elválasztóval a szoba légterébe kerültek, így az ablakon át természetes megvilágítást is kapnak. A tetőtéri szobák galériás kialakítása mesteri, a fa csigalépcsőt üveg mellvéd kíséri, a döntött tetősíkba helyezett ablakok nappal fényben fűrésztik mindkét szintet, ami egy szállodában egyáltalán nem megszokott. Az egyik szoba sarkában még egy szecessziós kandalló is felbukkan, Rákosi elvtárs szobájának talán egyetlen tiszteltetben tartott örökségeként.

A vendégek kényelmét a pincészinthen szolgáltatások egész sora támogatja: konferenciatermek, tárgyalók, a pinceoltívcek alatt kialakított hangulatos, hárommedencés spa, fitnessterem, masszázsrészleg és fürdős kezelőszobák. Erre a szintre került a teljes üzemi rész is a beszállítástól a szobaasszonyok öltözőjén át a különféle konyha- és hűtőegységekig. Innen lehet kijutni az udvar alatti szintre, amit négy kör alakú felülvilágító tör át. Mivel saját parkoló kiépítésére nem volt szükség, a több mint 10 000 négyzetméternyi terület mind a szállodai funkciókat látja el. Kifelé a város hosszú távú emlékezetében őrzött ház-arcát mutatja, belül pedig valami olyasmit, ami messze túlmutat a manapság egyre divatosabb „tematikus” szállodákon: egy fényes, de törékenynek bizonyult korszak igazi szépségét.



^ Az emeletről nyílik a kétszintes bálterem, amely most a szálloda étterme



A vendégek kényelmét a pinceszinten szolgáltatások egész sora támogatja: konferenciatermek, tárgyalók, hárommedencés spa, fitnessterem, masszázsrészleg és fürdős kezelőszobák.



^ A viszonylag tág lobbiban még csak nyomokban érezzük a monarchikus fuvallatot



^ A tárolóbútorokat aranyozott ráma fogja egységbe, felületükön Sissi ismert portréjával

› A szobában a szecessziós kandalló előtt valamikor Rákosi elvtárs melegengette munkától megfáradt kezeit



› A toalettmosdók egy félelválasztóval a szoba légterébe kerültek, így az ablakon át természetes megvilágítást kapnak



A barcelonai szecesszió, a császári pompa és némi posztmodern ízlés ötvöződik az enteriőrökben.

Tervezés: 2007–2008 és 2015–2016

Építés: 2017-2021

Bruttó szintterület: 12 900 m²

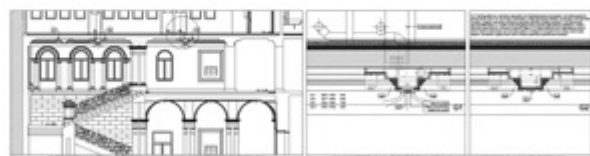
Felelős tervező:

PROF. SYLVESTER ÁDÁM DLA
(TÉR4 SYLVESTER KFT.)

Építész: JULI CAPELLA,
MIQUEL GARCIA, PAMELA KÖNSGEN
(CAPELLA&GARCIA
ARCHITECTURA BARCELONA)
és PROF. SYLVESTER ÁDÁM DLA,
NAGY MÁRTON
(TÉR4 SYLVESTER KFT.)

Belsőépítész: PAMELA KÖNSGEN,
BORBÁLA NAGY (CAPELLA&GARCIA
ARCHITECTURA BARCELONA)
Műemlékvédelem: TAHI TÓTH ILONA

Generálkivitelezés: MARKET ÉPÍTŐ ZRT.



GYENGEÁRAMÚ RENDSZEREK EGY ÖTCSILLAGOS SZÁLLODÁBAN



Egy korszerű, a mai kor elvárásainak megfelelő épület építéskor nagy figyelmet fordítunk az építészeti, gépészeti, erőáramú munkarészekre, hiszen ettől lesz az épületünknek impozáns homlokzata, jó energetikai tanúsítványa, energiatakarékos üzemeltetése.

Egy hotel építése kapcsán a legfőbb cél nemcsak ezek elérése, hanem a vendégek kiszolgálása és elégedetté tétele, ekkor válik hangsúlyossá a gyakran mostohán kezelt gyengeáramú rendszerek jelentősége.

A Melde Kft. 2010 óta tervez és kivitelez aktív tűzvédelmi és gyengeáramú rendszereket, mégis történetének egyik legkomolyabb kihívásával kellett szembenéznie az Akadémia utcában épülő projekt kivitelezése kapcsán.

A hotel épülete eredetileg két ingatlanon épült, melyek egy telekegyesítést követően egy épületté lettek összevonva. Az épületek a XIX. századi építésnek megfelelő falazattal és belmagassággal rendelkeznek és részben műemléki jelleggel kerültek felújításra, bonyolult kivitelezői megoldásokra kényszerítve az összes kivitelezői szakágot, köztük cégünket, a Melde Kft.-t is.

Az épület és a bent tartózkodók biztonságát egy korszerű, intelligens, teljes körű védelmet ellátó Esser tűzjelző rendszer szolgáltatja. A rendszer kiépítéskor nemcsak az általában használt vezetékes érzékelőket és kézi jelzésadókat telepítettük, hanem a kihívást jelentő építészeti sajátosságokkal bíró műemléki területeken rádiós, illetve vonali füstérzékelőket is. A társszakágakkal való kapcsolódásokat a számos vezérlés és a bonyolult vezérlési mártix is bizonyítja.

A gyengeáramú rendszerek sorában helyet kapott még a szállodai vendégek és a személyzet közlekedését segítő online (valós idejű ki- és belépési adatokat szolgáltató) hotelzár rendszer és kaputelefon rendszer, melyek nemcsak az épületbe és a szállodai szobákba való bejutást szabályozzák, hanem a kiszolgáló területek szeparálását is elvégzik.

A hotelben kialakításra került konferencia terem és business roomok legkorszerűbb felszereltségét a kiépített IP alapú hangosítás és világítás vezérlő rendszer segítségével



lehet vezérelni: az érintőképernyős vezérlő egységeken a DALI világításon és hangosító rendszeren túl a projektorok, rejtett projektorliftek, motoros vetítővásznak, illetve a motoros árnyékolók is vezérelhetők. A hotelben tartózkodók és értékeik biztonságáról IP alapú kamerarendszer és vagyónvédelmi riasztórendszer gondoskodik, mely folyamatos megfigyelést biztosít a közösségi területekre.

A vendégek digitális kényelméről a beruházói kérésnek megfelelően megvalósított GPON (passzív optikai hálózat) gondoskodik. Ezen a – jellemzően szolgáltatói szektorban megvalósított – kommunikációs hálózaton keresztül zajlik a vendégek és a személyzet digitális, vezeték nélküli, TV és telefon kommunikációja.

A Melde Kft. kivitelezésen dolgozó csapatát büszkeséggel tölti el, hogy részt vehetett ennek a kihívásokkal teli projektnek a megvalósításában, és örömmel tölti el az Aurea Ana Palace Hotel ***** sikeres megnyitása.



MELDE KFT.

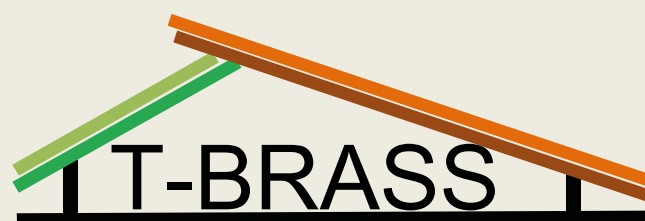
1116 Budapest, Építész u. 8-12.

Tel.: +36 (1) 385-0842

E-mail: info@melde.hu



A T-Brass Kft. épület szerkezeti, külső és belső lakatosmunkák kivitelezésével foglalkozik. Fő profilunk az egyedi tervezésű acél és rozsdamentes korlátok gyártása. Csapatunkban jól felkészült egymást segítő szakemberek dolgoznak.



Egyedi korlátok, lépcsők, acélszerkezetek
1031. Budapest, Áldomás u.39.
Tel.: +361 250-2711
Email: brass@brass.hu
www.brass.hu