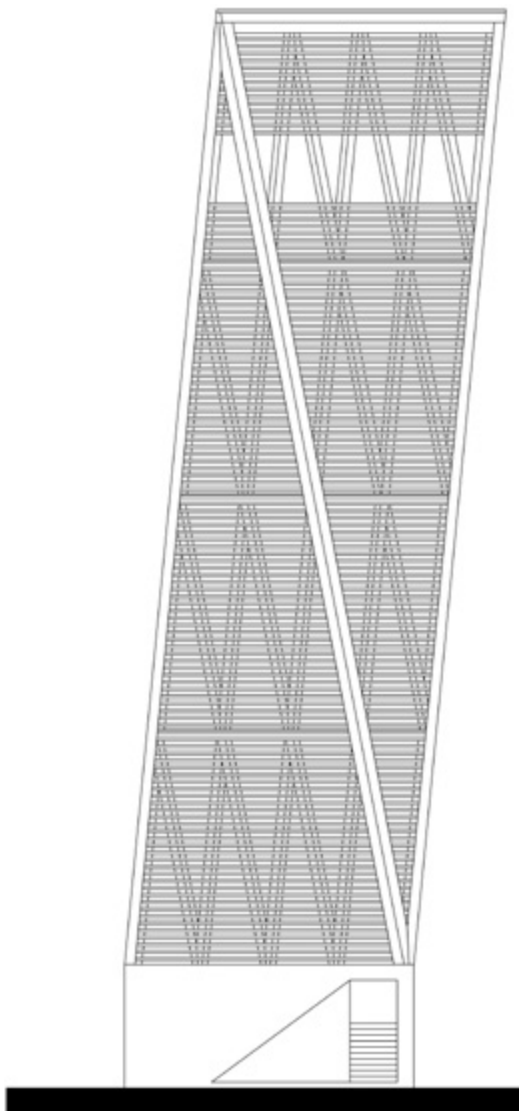


A tér és a torony

KILÁTÓ A NAPLÁS-TÓ FELETT



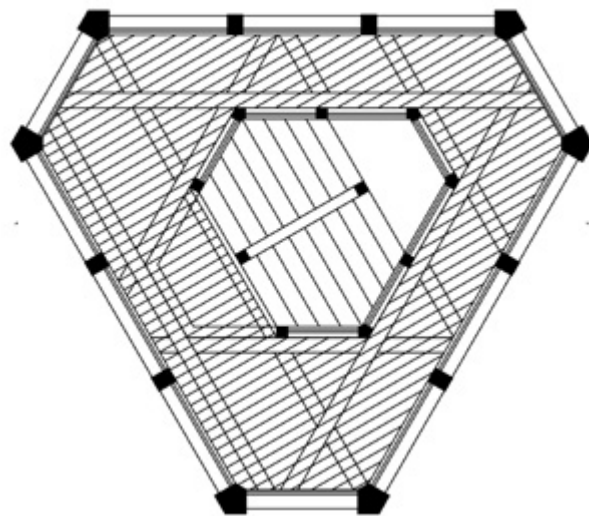
Építész: GUTOWSKI ROBERT
- ROBERT GUTOWSKI ARCHITECTS
Szerző: UHL GABRIELLA | Fotó: BUJNOVSZKY TAMÁS







A Naplás-tónál felállított kilátótorony kortárs formájával és hagyományos anyaghasználatával kiváló példa arra, hogyan lehet a tradicionális funkciót átértelmezni, és a 21. század emberének kedvteléséhez igazítani



A kilátó pompás ácsszerkezete a középkori építészek bravúros szaktudását idézi meg



A toronynak mint épületszerkezeti elemnek a funkciója és ezáltal a jelentése is évszázadokon keresztül változott. Hol a világi hatalom szimbólumaként, hol spirituálisan az eget és földet összekötő elemként, hol a megfigyelés és figyelmeztetés jelzőszerkezete-ként funkcionált. A Naplás-tó mellett épült kilátótorony a modernitás természetéhez fűződő kontemplatív viszonyát, a szemlélődés jelentőségét és lehetőségét teremti meg. Niall Ferguson történész népszerű kötetének címét kölcsönöztem a Naplás-tó mellett épült kilátó elemzéséhez. A történelmi hálózatok dinamikáját kutató könyv zárszavában ad magyarázatot a történész arra, hogy a kötet címét Siena impozáns, a városházához csatlakozó világi campaniléja ihlette. A közös gyökér a történész és az építész gondolkodásában a középkori itáliai városban keresendő. Ha az építészettörténet felől közelítünk Gutowski Robert kilátójának eredőjéhez, akkor a sienai katedrális kecses, égbe meredő harangtoronyát is meg kell említeni, nem beszélve számos középkori itáliai városnak a templomhoz közvetlenül vagy közvetve csatlakozó tornyáról, ahol a jelző funkció és a szakrális ég–föld-kapcsolat egybeépülve adta meg az emberek lelki békéjét és biztonságérzetét.

Azt, hogy a reneszánszban felppezsdülő észak-itáliai városok jelentős hatással vannak Gutowski gondolkodására, már a pátyi templom szentélykörzet ihlette térszervezése, nyugodt, kiegyensúlyozott spirituális telítettsége is megmutatta. A Naplás-tó melletti dombtetőre felállított kilátó pompás ácsszerkezete a középkori építészek bravúros szaktudását idézi meg a 21. század szabványosított, szeriális gyártási folyamatokat preferáló korában. A természeti környezetbe helyezett, a modern kor szabadidős tevékenységéhez igazodó kilátótoronyok tipikus anyaghasználata a fa ácsolat. Az építész azonban a Budapest határán található megfigyelőpont esetében – mint ahogy más munkáiban is – csavar egyet a történeten, nem pusztán mímeli, hanem át-, illetve ide, a 21. századba értelmezi a szerkezetet úgy, hogy feltárja annak mélyebb értelmezési rétegeit is. A hatszögű alaprajz máris egy játék a

szokványos-nem szokványos megoldások között. Szabályos centrális forma, mégis eltér a tornyok megszokott négyzet vagy ritkábban oktagonális alaprajzi megoldásától. A hatszögű alapról egy korszerű torony magasodik ki, amelynek társa a baseli Signal Box (Herzog de Meuron) merész formaképzésű alkotása. A hat irányt szimbolizáló (fel, le, előre, hátra, jobbra, balra) jelentése egyértelmű iránymutatás és kontextusteremtés az építészet és a matematika spirituális kapcsolatáról, amely a számmisztikát kedvelő és intenzíven művelő reneszánsz tudományosság sajátja.

Gutowski Robert munkáiban mindig a finom, különleges, de egyben funkcionális megoldásokra törekszik. Ez a szemlélet jelenik meg a kilátótorony „látogatóbarát” megoldásaiban. A lépcsőfordulók ötletes, öblösödő megoldásai biztonságos teret nyújtanak a fel- és lefelé közlekedők számára, oldják a téri helyzetbe rejtett félelmet és feszültséget.

A biztonságérzet és a látvány feltárulkozásának problematikáját is kitűnően és ötletesen oldja meg az építész az áttört szerkezettel. A tartószerkezet szofisztikáltan kigondolt léceinek résein emelkedve és lefelé jöve is minden pillanatban belátható a táj, miközben érezhető, hogy a rácsszerkezet megtart, megvéd a természeti elemektől. A lépcsőn végül a torony tetejére jutva nagyobb ablakréseken keresztül tárul fel a pompás táj, különböző nézőpontokból tekinthetünk a terjeszkedő Budapest határára. Az építész körültekintő megoldásaiból következik, hogy a tornyoknál használt külön extra védelmi felszerelést – kerítést, dróthálót – már az eredeti építmény részévé nemesíti, integrálja és egységessé teszi a designt.

Gutowski Robertnak a Naplás-tónál felállított kilátótorony kortárs formájával és hagyományos anyaghasználásával ismét kiváló példa arra, hogyan lehet a tradicionális funkciót átértelmezni, kortárs megoldásokkal ötvözni, és a 21. század emberének kedvteléséhez igazítani.

A hat irányt szimbolizáló (fel, le, előre, hátra, jobbra, balra) jelentése egyértelmű iránymutatás és kontextusteremtés az építészet és a matematika spirituális kapcsolatáról, amely a számmisztikát kedvelő és intenzíven művelő reneszánsz tudományosság sajátja.

Felelős tervező: GUTOWSKI ROBERT
(ROBERT GUTOWSKI ARCHITECTS)

Tervezők: SZOKOLAY BÉLA ÁKOS,
KOVÁCS HUNOR LÁSZLÓ,
LŐRICZ GERGELY

Konstruktőr,
tartószerkezeti tervező:

DR. HEGYI DEZSŐ

Építész munkatársak:

BOLLÓK GÁSPÁR,

DELY-STEINDL BARNABÁS

Villámvédelem: TURI ÁDÁM

Kivitelezés: BORSOS BALÁZS,

VARGA TAMÁS, BORSOS BARNA

Megbízó: PILISI PARKERDŐ ZRT.

