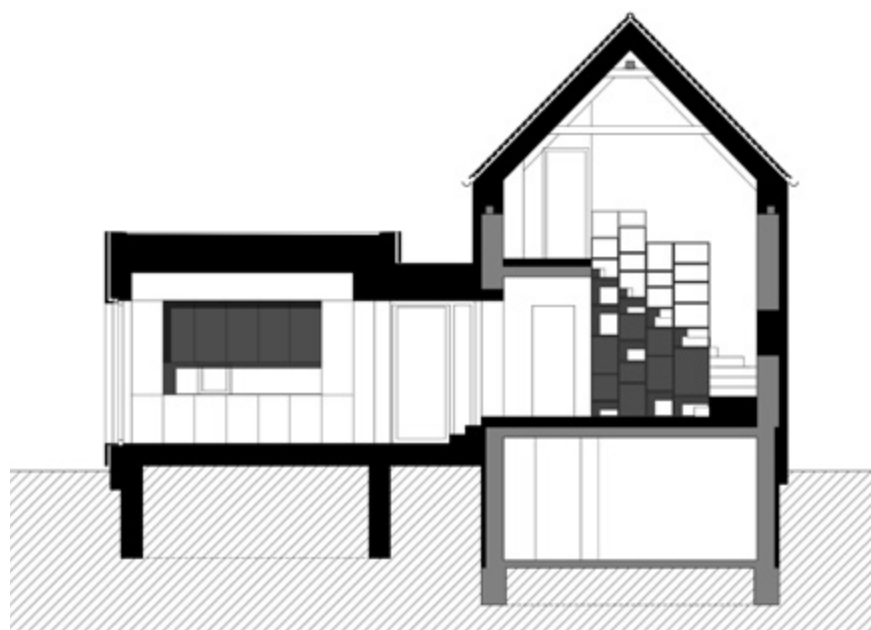




# Világtalálkozó

CSALÁDI HÁZ DÉL-BUDÁN



Tervezés: KONKRÉT STÚDIÓ | Fotó: JAKSA BÁLINT  
Szerző: MOLNÁR SZILVIA



A kertben, a ház előtt megtartották az öreg fákat: három csodálatos diófa is él itt

**E**gy dél-budai városrész kertvárosának kis utcájára nyílik a kertkapu. Már az utcai térkő, a kapu, a kerítés, az előkert kialakítása gondos, következetes tulajdonost sejtet. Sirokai Levente, a tervezői csoport tagja megerősítette előérzetemet, amikor elmesélte, hogy nagyon alapos kérelemlistát állított össze a megrendelő házaspár számukra, ritkaság ez, egyértelműen előny a munkájuk során.

Meglévő, de nem befejezett ház adta az alapot a tervezéshez. Pontosabban volt egy akkor már romos toldaléképület is a kétezres évek közepén elkezdett nyeregtetős, alapincézett épülettag mellett – utóbbi volt az alap. Mindez kicsit a helyszín, a környék múltjára is utalt: a hétvégiházás lelkes telkesek helyét fokozatosan vették át az új évezred elejének családiház-építői.

A szerkezetkész ház falai, a födémek megfelelőek voltak, a tetőszerkezet szintén, de a pincét vízszigetelni kellett, valamint új rétegrend került a falakra és az ácsszerkezetre. Mivel az építészeti koncepció sarokköve volt, hogy minden helyiség nyíló vagy bevilágító ablakot kapjon, ezért a tervezők nyílásokat bővítettek, néhány helyen újakat nyitottak a homlokzatokon, tetőn. Az egyfelé korábbi kisház helyére épült a lapostetős, fekete, faborítású, lécekkal sávazott épületrész (legyen ő továbbiakban a pavilon). Az már a tervezés elején eldőlt, hogy nem azt az építészeti világot folytatják az építészek, amelyet a nyeregtetős ház kijelölt (a továbbiakban alapépületnek fogom nevezni), hanem egyértelműen új irányt vesznek.

Bővíteni azért kellett, mert az alapépületbe egyszerűen nem lehetett elhelyezni alapvető funkciókat egy többtagú család számára, még úgy sem, hogy az eredeti, kisebb helyiségekből álló térkiosztást megszüntették.

**A**benapozást már említettem, viszont a kert-entriőr kapcsolatról még nem szóltam. Ennek megteremtése is lényeges volt a megrendelő számára. Mivel az alapépület alatt ablakkal ellátott pince volt eredetileg is – ez a garázs szint –, így annak nincs, nem lehetett közvetlen kertkapcsolata. Esetében a tervezők a vizuális kapcsolatokra erősítettek rá a nagy nyílászárókkal. Ráadásul a földszinten, a nappaliban úgy alakították ki az ablakokat, hogy az ablakbellebe (a hátsó kerti oldalon), illetve a dobogón (az ol-

dalkertre néző ablaknál) ülni, heverészni is lehet. A tölgyfa és a fehér használata mellett (némi szürkével és feketével kiegészítve) további jellegzetesége a házbelsőnek, hogy a legkisebb hely, a szeglet is remekül és sokféleképpen használható. Maradva a nappaliban: a kandelóoldalnál kialakított dobogó, egyúttal tároló, továbbá erről indul az emeletre vezető lépcsősor. A nappali leglátványosabb eleme, a könyvespolc nemcsak a kötetek, holmik, dísz tárgyak lakóhelye, hanem a lépcső mellvédje is.

**V**isszafelé, a pavilon felé haladva, az előszoba padlószintje a nappaliénál alacsonyabban van. Ez már az új építés színtere, a nyaktag, ami összekapcsolja az alapépületet és a pavilont. Meglepő és kedves, hogy ez az átmeneti tér a beköltözés óta eltelt egy évben közösségi térré vált: vendégjáráskor kisebb csoportok veszik birtokba a nappaliba vezető lépcsőfokot. Meggyőződésem, hogy ez azért alakult így, mert nagyon érdekes szögben látni ki a kert részletére – ez a drónképen, az alaprajzon is jól látható –, ha pedig a lépcsőn ülő fejét a pavilonban kialakított konyha-étkező irányába fordítja, tekintete elidőzhet a konyhapult polcaira helyezett dolgokon, majd tovább, a szemközti ablakon át az oldalkertre lát.

A pavilon megépítésével jöhetett létre a közvetlen kint-bent kapcsolat. Egyetlen tér, ami egy belső (étkező-konyha) és egy külső (kerti terasz) szakaszból áll. Az építészek úgy tervezték meg a pavilont, hogy nyílásainak megformálásával jelzéseket is adnak: a kerti járda felé eső teraszhomlokzat térfal, aminek „ablaka” a konyha-étkező ablakával tart formai kapcsolatot, belső homlokzata lényegében az étkező felmélyedésének formáját, méretét követi (ebben áll egy régi, kicsi tálaló-szekrény). A konyha pedig keskeny sávablakot kapott, hiszen ez a „nyüzsgő”, utcai oldal.

A szembeötlő darabokon túl – könyvespolc, beépített szekrények frontja, fürdőszobai bútorok stb. – első pillantásra kevésbé észrevehető tervezői kézjegyek sorozatát is kínálja a ház. Például a fal síkjában tartott hófehér lábazat (lásd az étkezőről készült fotót), a burkolatváltások meghatározása, a nappaliból a földszinti háló felé vezető tok nélküli ajtó, a szabadon álló lépcsőtömbök az előszoba és a nappali, majd a nappali dobogója előtt mind-mind elemi komponensei a kialakult összképnek.

---

Az már a tervezés elején eldőlt, hogy nem azt az építészeti világot folytatják az építészek, amelyet a nyeregtetős ház kijelölt.



A kertben alkalmazott burkolatok, közüzalékok színükkel, anyagukkal is harmonizálnak az épület színeivel, anyagaival



A lapostetős épületrész által közvetlen kapcsolat alakult ki a ház belső tere és a kert között

Első pillantásra kevésbé észrevehető tervezői kézjegyek sorozatát is kínálja ez a ház



^ Látható, hogy a lapostetős épületrésznek a kerti járda felőli homlokzata térfalként viselkedik, az áttört része – az „ablaka” – az étkező ablakával tart kapcsolatot





< Meleg tölgy felületek és hófehér, nyomokban szürke, cseppnyi fekete karakterizálják a belső tereket, és teremtik meg a megbízók által vágyott skandináv jelleget

> A földszinti tér legkülönlegesebb, egyedi eleme a könyvespolc. Helyhez kötött bútor, egyúttal lépcsőmellvéd, vizuális kapcsolatot is teremt a földszint és a tetőtér között.





< Az utca felé sávablakot terveztek a konyhai térrészen. Miként a ház egyéb beépített tárolói esetében, a homogén felületű, bemart fogantyúkkal kialakított konyhabútor létrehozásánál is minden centiméter számított.

A megrendelő házaspár nagyon alapos kérelemlistát állított össze. Ritkaságszámba megy az ilyen gondosság, és egyértelműen előnyt jelent a tervezésben.

> Az emeleti fürdőszoba részlete. Az emeleti terekben, hogy a tágasság érzetét megőrizzék, a tervezők mindenütt a nyitott fedélszék mellett döntöttek, a kivitelezők a szerkezet elemeit gondosan átcsiszolták, fehér lazúrral festették le.







Alapterület (nettó): 173,41 m<sup>2</sup>  
Tervezés éve: 2017  
Megvalósítás éve: 2018-2019  
Építészeti, belsőépítészeti tervezés:  
BALOGH CSABA, DEIGNER ÁGNES,  
SIROKAI LEVENTE, SÓNICZ PÉTER,  
TATÁR-GÖNCZI ORSI  
(Konkrét Stúdió)

Különbféle karakterű térrészek  
(nyitott; zárt; bemetsződések)  
sajátos rendszere

**b<sup>e</sup> light!**

**SIMES**

luce per l'architettura



**SPILLO**

# Microlighting

**For Outdoor**

Essential shapes and extremely small dimensions: miniaturization is the theme of the new collection designed to illuminate the outdoor, "disappearing" within the architecture and the landscape.

Be light Kft.  
H-1025 Budapest  
Szépvölgyi út 146  
[www.belight.hu](http://www.belight.hu)