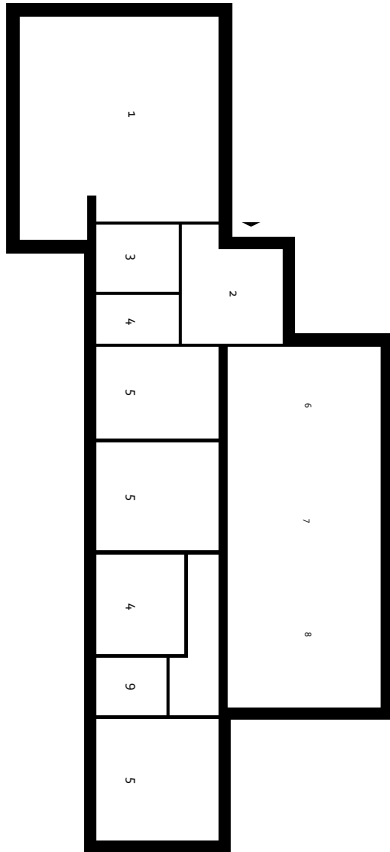


Rend a lelke

GEOMETRIKUS ABSZTRAKCIÓ
ÚJHARTYÁNBAN



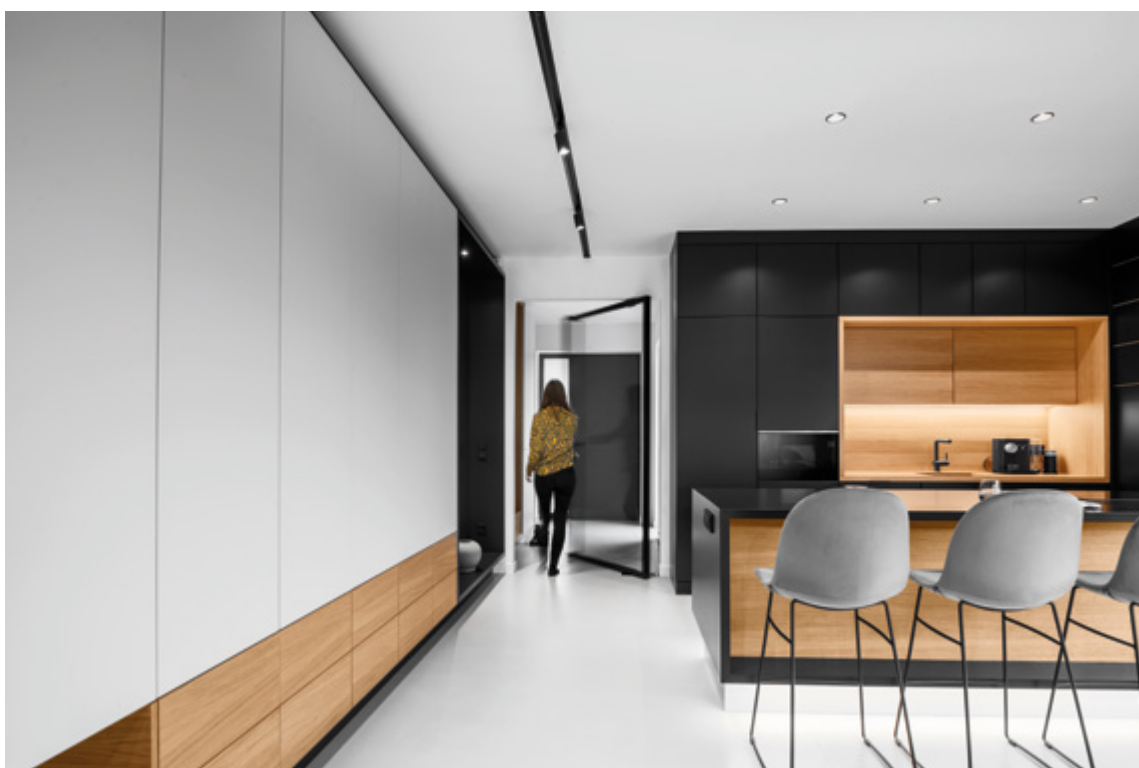
Építész tervező: LIGETVÁRI ISTVÁN
Szerző: ZÖLDI ANNA | Fotó: TÓTH RICHÁRD







Az utcavonalra húzott garázs tömege az egységesen megkomponált kerítésfal részévé válik



A letisztult, egyértelmű formákkal és kontrasztokkal játszó külső hasonló elven kialakított belső tereket rejt

Nemcsak hogy geometrikus, de szigorúan derékszögű és tengelyes! Az Újhartyánban álló családi ház a hagyományokat ötvözi a kortárs megjelenéssel, és mindezt nagyon egyértelmű kontextusba helyezi. Könnyen olvasható ház, ami épp attól harmonikus, hogy nem magyarázza/építi túl önmagát.

Újhartyán nem a világ közepe, az itt letelepedő fiatal pár azonban rendkívül magasra tette a lécet. Nagyon pontosan tudták, mit akarnak, és a kész épület kívül-belül tükrözi elvárásait. A belső is épp olyan egyértelmű és letisztult, mint a ház külseje, mégis otthonná vált számukra, mert az ő ízlésük, életformájuk tükrözi. A tervezés egész más irányból indult, egy Kádár-kocka átalakításának feladatával keresték meg Ligetvári István és Ligetvári Dorottya építészeket. Az igények felmérése, az előzetes beszélgetések során azonban egyértelművé vált, hogy a modern üzleti világot, amiben a megbízók élnek – és ami meghatározza a mindennapjait és formálja az ízlésüket –, nem passzírozható bele a kockába fájdalommentesen, a szocialista design mégoly jelentős átalakításával sem. Bár a mai trend a meglévő épületállomány újrahazsnosítása, ez nem minden esetben járható út. Ligetvári István az értékarányos beavatkozások híve, és ebben az esetben felesleges költség és erőfeszítés árán lehetett volna csak megvalósítani a régi házban a megbízók elképzeléseit.

Igy végül az eladás mellett döntöttek, és rászántak még egy évet a megfelelő telek megtalálására. Az idő pedig a jó építészet barátja. Ezt vallja a tervező is, aki maga sem sajnálja az idejét megbízóitól, mert nagy felelősségnek tartja, hogy egy lakóház tervezése során a megbízók személyes, családi auráján belülre kell kerülni. Mély és őszinte feltáró beszélgetések során válik a sokszor egyértelmű funkcióisméből az otthon kialakítására alkalmas térkapcsolat. Az, hogy ez létrejöjjön, bizony sok „házi feladatot” kell megoldania az építetőnek és építésznek egyaránt. Bár lényeges és elcsépett óhaj az építészek részéről, hogy családi házhoz is készüljön kiviteli terv, itt az építető maga rendelt csomópontokig lebontott tervet, melyet a kivitelezés során minden résztvevő komolyan vett és bibliaként kezelt. A megbízó által preferált minimalista világ csak akkor hozza létre az elvárt minőséget, ha a lehető legmagasabb műszaki tartalommal valósul meg, minden tervezett és illeszkedő. A végtelenül egyszerű formák esztétikájában nincs helye esetlegességnek vagy ad hoc kreativitásnak. Az építető nagyon konzekvens elvárását látszólag könnyű lehetett teljesíteni, ám ilyen esetben épp abban rejlik a kihívás, hogy a végeredmény ne katalógusba illő termék legyen, hanem egyedi, családi otthonná váljon. Az archetipikus kubusokra és formákra redukált háznak ez sikerült. A település beépítése nem adott kapaszkodókat az építészeti formáláshoz, átdolgozott títustervek és szokványos vidéki házak jellemzik. A ház közvetlen környezetének sincs különösebb karaktere, egyik szomszédja manzárdtetős kocka, a másik egy kisebb

léptékű falusias, sátoztetős épület. A helyi előírások megkövetelték a magastetőt, bár a megbízó egy szinten képzelte el élete terét, és stílusban is inkább a modern formanyelv, nagy ablakfelületek, lapostetős megoldás állt hozzá közel. Ezeket az egymásnak ellentmondó igényeket gyűrja a ház egységbe úgy, hogy közben nem tesz egyetlen felesleges építészeti gesztust sem.

Személyes érdekessége a projektnek, hogy Ligetváriék már terveztek egy meg nem valósult házat egy közeli, párhuzamos utcában, amely történetesen hagyományos falusi kúria volt, de nem találta meg itt a helyét.

A beépítés mindent tud, amit elvárnak tőle. Az alaprajz magától értetődő, logikus elrendezést mutat: hagyományos, két traktusos lakóház, ahol az egyik traktus a nappali funkciókat, a másik a hálószobákat fogadja be. Két, egymással párhuzamos közlekedő tengely szervezi a helyiségeket és teszi világossá a téri viszonyokat. Bár a derékszögű, téglalap alakú helyiségek kapcsolata egyértelmű és alapvetően lineáris, az alaprajz befoglaló kontúrja mégis tagolt és változatos, a különböző helyiségek térigényéhez igazodik. Az így kialakuló védett téröblöket fedett teraszok – a bejárat felől kisebb előtetős belépő, hátul, a nappali térhez kapcsolódó szoba méretű – foglalják el. Az épület tagolt tömege révén szoros kontaktusban van a környezetével, a kerttel. Nem csak a tértácsolatokat, de a helyiségek méretét is optimálisra szabták. A nappali tér elnyújtott téglalap, aminek tagolatlan dinamikájára a bútorozás még ráerősít. Az átláthatóság igénye és a „pontatlan”, esetleges formáktól való idegenkedés ebben a térben teljesedik ki, a kertre néző nyílásokon nincs függöny, csak zsaluzia, az ajtók tolóajtóként a bútorzatba simulnak, a ház a bejáratától a hátsó kertig egyetlen pillantással átlátható. Egyetlen térbe nyíló ajtó van a házban, amely a szélfogót zárja le a lakótértől. Mivel a lakók szerették volna ezt tartósan nyitva tartani, de bizonyos esetekben mégiscsak szükség volt a zárhatóságra, itt egy egyedi, aszimmetrikus üveg forgóajtó készült, amely az átlátást csukott állapotban sem akadályozza. Ugyanez a tengelyesség érvényesül a háló traktusban is, ahol a hálószobából a gardróbba át a fürdőbe egyenes út vezet, amit a berendezés is tiszteletben tart. A hálószoba alaprajzi méretét a személyes használati és pszichés igények szabták meg: az ágy észak-déli tájolású, a nagy üvegfelületen át a szoba együtt él a kerttel, de kellő távolságban van mégis az ágytól, és ezzel együtt nincs túlméretezve a szoba. Az ilyen apróságokig lebontott, személyre szóló tervezés révén vált a ház a megbízók életvitelének pontos fizikai leképezésévé.

Az épület tömege és külső megjelenése azonnal közli, milyen vizuális világ áll közel a megbízók szívéhez: olyan minimál, ami egyszerűségében is otthonos. Összefogott formák, akromatikus színvilág, meleg, világos színű fa, magas minőségű anyaghasználat, illetve részletképzés. A sötét színű magastetős tömeghez fehér lapostetős toldalékok kapcsolódnak – garázs, bejárati előtető, terasz, illetve a nappali terek sávja; a funkcionális elosztás már

Az épület tömege és külső megjelenése azonnal közli, milyen vizuális világ áll közel a megbízók szívéhez: olyan minimál, ami egyszerűségében is otthonos.



◀ Semmi nem bontja meg a nappali tér sodrását

~ A tiszta átlátások érdekében még a drapériát, függönyt is kerülték. A belső teret az egyenes vonalak, töretlen síkok uralják.





◁ A gardrób-fürdő-háló térsora is egyetlen, átlátható tengelyre szervezett

∨ Kuriózum az aszimmetrikus üveg forgóajtó az előszoba és a lakótér között

Az idő a jó építészet barátja.
Ezt vallja a tervező is, aki maga sem sajnálja az idejét megbízóitól, mert nagy felelősségnek tartja, hogy egy lakóház tervezése során a megbízók személyes, családi auráján belülre kell kerülni.





↳ Egyedül a dolgozószobába engedtek be az akromaikus skálától eltérő, olívdzöld színt, egy fal erejéig

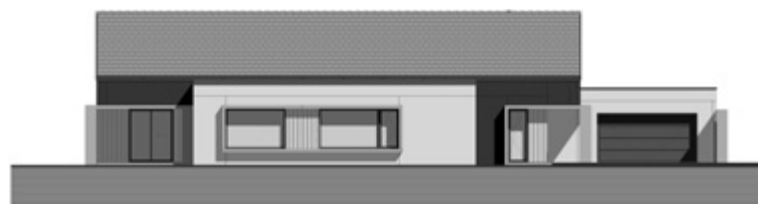
a tömegről jól leolvasható. A sötét színűre festett magastetős kubus aránya teljesíti az építési előírások által megkívánt feltételeket. A különböző magasságú, fehér lapostetős szárnyak közrefogják ezt a domináns, archetipikus házformát, aminek antracit színe, nyílások nélküli oromfala átértelmezi, modellértékűvé transzformálja a hagyományos típust. Ezeken a tömegeken megjelenő látszóbeton ablaknyílások is stilizált, hangsúlyos geometrikus keretet kaptak, ami rímel az teraszlefedések szintén derékszögű geometriájára. A zsaluziák vízszintes és a teraszokat bélelő faburkolat függőleges csíkjai a fehér, geometrikus tömegeket és formákat a korai modern világgal rokonítják, ezt koronázza meg a sötétre festett nyeregtetős forma. Apróság, de jellemző a gondos, nem önmagáért való tervezésre, hogy a faburkolat olyan helyeken került a homlokzatra, ahol tető, vagy párkány védi, így nem fog egy év múlva úgy kinézni, mint egy leharcolt kukoricagóré – ami az építészek szívének kedves kép, de ez esetben aligha találkozna a megbízó esztétikai igényeivel.

A lakóépületek tervezésének neuralgikus pontja a garázs – mindegy, hogy a ház családi vagy városi léptékű, a garázs eltérő belmagassága, a le- vagy behajtó kialakítása többnyire próbára teszi a formai harmóniát. Itt szerencsésen sikerült a garázst úgy elhelyezni, hogy a behajtás kényelmesen az udvarból történik, a garázskapu onnan nyílik, az utca felé alacsony ablaksorral megnyitott oldalfal fordul, amely vizuálisan a kerítés folytatása. A ház utcai homlokzata lényegében ez a geometrikus kompozíció, ahol egymás mögött, több rétegben megjelenik a ház összes formai eleme. A kívül-belül azonos nyelvet beszélő, kompakt családi ház luxusát nem az extremitás, hanem az apró részletekig

Tervezés: 2018 október
 Kivitelezés: 2019 április – 2020 június
 Nettó lakóterület: 145 m²
 (garázs: 45 m², terasz: 18 m²)

Építész tervező: LIGETVÁRI ISTVÁN
 Építész munkatárs:
 LIGETVÁRI DOROTTYA SÁRA
 Belsőépítész: HADNAGY TÍMEA,
 ULMANN ISTVÁN, EDVI ZSÓFIA,
 TIMMER DÁNIEL (STUDIO THIS)

Az épület tömege és külső megjelenése azonnal közli, milyen vizuális világ áll közel a megbízók szívéhez: olyan minimál, ami egyszerűségében is otthonos.



~ A fekete nyeregtetős tömeg utal a hagyományos falusi építészeti formájára

