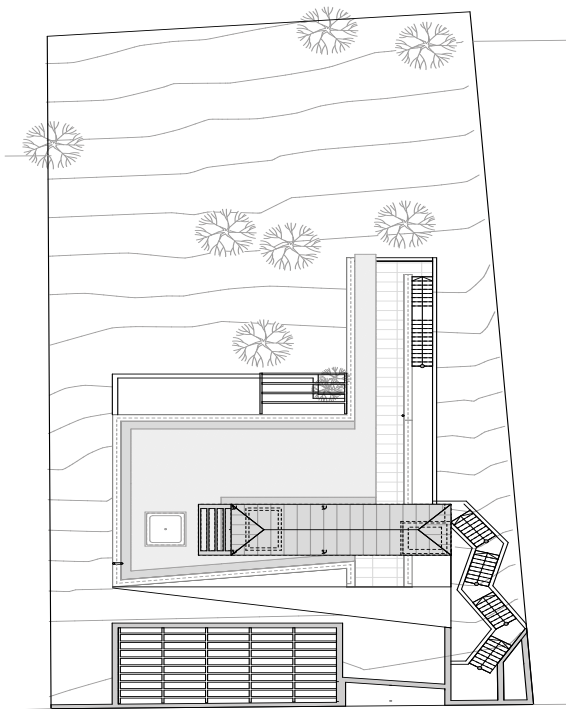


# Nehezített terep

JÁTÉK A GEOMETRIÁVAL  
EGY BUDALIGETI VILLÁN



Építészet: ROSTA S. CSABA, SZABÓ RENÁTA  
– RAS-DESIGN KFT. BUDAPEST  
Szerző: UHL GABRIELLA | Fotó: HLINKA ZSOLT





^ A meredek, nehezen megközelíthető utcákról elérhető telekről páratlan a kilátás

^ Nehezített terep: látszik ez már, ahogy felkaptatva a meredek utcán, a hegyoldalból kiviláglik – szó szerint világít a ház fehér vakolata és az üvegfelületen megcsillanó napsugár játéka – a családi ház

## A magyar modernizmus e kitűnő, igényes tradícióját folytatja Rosta S. Csaba a budai hegyek egyik meredek utcájába tervezett villájában.

A főváros budai hegyvidékét először a vadászok, a kirándulók, kikapcsolódni vágyók népesítették be, majd a főváros kiemelt lakóövezete lett. A vil-lák, családi házak fokozatos terjedésén feltérképezhető az egymást követő évtizedek építészeti hagyománya, divatja, a kordokumentumként mesélő igények és ízlés változása. A budai hegyvidék tarka építészeti megoldásaiból kiviláglanak a Bauhaus magyar mestereinek villaépületei arányos formaképzésükkel, korszerű, kényelmet ígérő megjelenésükkel. A magyar modernizmus e kitűnő, igényes tradícióját folytatja Rosta S. Csaba a budai hegyek egyik meredek utcájába tervezett villájával.

Nehezített terep, ahogy felkaptatva a meredek utcán a hegyoldalból kiviláglik – szó szerint világít a ház fehér vakolata és az üvegfelületen megcsillanó napsugár játéka – a családi ház tömbje. Merész vállalkozás volt a telket megvásárolni, s talán még merészebb a tervezés, de a kihívásnak tökéletesen megfelel a fantázia és funkció határozott és pontos egyensúlyából kibomló ház. A meredek, nehezen megközelíthető utcákról elérhető telek páratlan kilátással bír, ami a mai, egyre sűrűbben beépített hegyoldalba igaz kiváltság. Ám e páratlan látvány eléréséhez és megmutatásához számos szofisztikált építészeti ötletre volt szükség. Igazi építészzakmai alázat és tudás kellett ahhoz, hogy az attraktív látképpel ne versengjen, hanem szélesebbre tárja a páratlan, inspiráló természetet. A korlátozott beépítési lehetőségekre a következő építészeti válaszok születtek: egyszerű, szikár geometriájú térbeli alapséma egyedi, jellegzetes, a telek adottságait maximálisan kihasználó kiegészítésekkel.

A finoman megformált épülettömeg játék a geometriával, megmutatja, hogyan lehet a meredek telek kétdimenziós, csak az utcafrontra, a nagyszerű panorámára érzékeny nézetét kinyitni – és a többi irányt mint egy kilátóból megmutatni, még ha az perspektívájában korlátozottabb is, hogy a vágyott természettel minden kapcsolódási lehetőséget kihasználjon. A földszinti teraszlemez lebegő kinyújtásával, ferde levágásával, majd a felső szintű üvegezés és a födémkinyúlás kibillentésével az alulnézet utcafronti dominanciája megmarad, sőt elegánsan könnyed érzetet kelt, felülírva a ránehezedő domboldal nyomását.

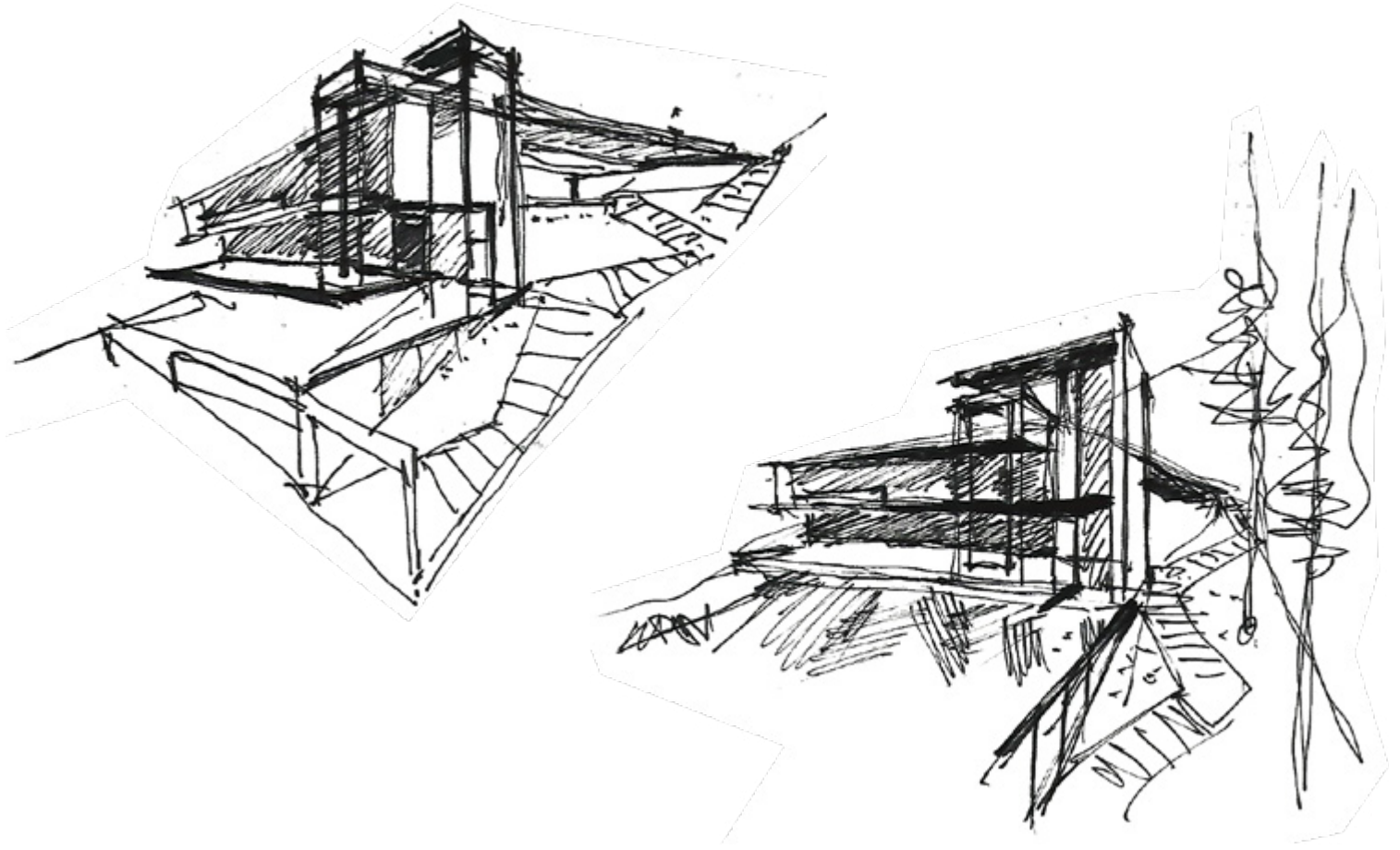
A családi ház alapvető funkcióit ellátó vertikális elrendezési séma a következő: garázsszint, nappali, konyha és szülői háló, majd a gyermek lakótere. A gyermekháló szintjén a terepviszonyok már megengednek egy kevésbé benapozott, de az utcáról védett pergolás teraszt. E megnyílt megoldásból logikusan következik mind építészetileg, mind funkcionálisan a felső tetőszint „kerthasználata”, mivel a meredek telekadottságok miatt sem az előkerti, sem a felső telekrész kert részében nincsen olyan vízszintes terület,

amely pihenő és közösségi térként szolgálhatna. Nagy találat ezért a zöld tető kialakítása és maximális kihasználása. A kiugró kilátóhíddal megteremtett közvetlen kertkapcsolat nemcsak a nehezen megismerhető észak-déli irányt kapcsolja be a tetőről kibontakozó 360 fokos páratlan perspektivikus élménybe, hanem az épület háromdimenziós, szoborszerű megjelenését is fokozza.

A telek különleges adottságából fakad, hogy a feljárók hangsúlyos elemei a háznak. A liftmag meghatározó látványelem, a tükrözött homlokzat tengelye, amelyet csak fokoz az üvegezett felületéből „utazás” közben is élvezhető csodálatos panoráma. A telek meredeksége miatt a lift használata domináns a házban, de a család kényelme mellett a vendégek elkülönülő bejutását és közlekedését is meg kellett oldani. Az elegáns ház főbejáratahoz egy elegáns feljáró lépcsőrendszer is illik, mely nem csak az első lakószintű bejárathoz vezet, de továbbvitelével a hátsó terasz is megközelíthető. A meredek telek itt, a külső lépcső kialakításában különleges és egyedi megoldásokra készítette a tervezőt, amelyből egy fantasztikus geometriájú, tördelt vonalvezetésű lépcső született, amely bevágásokkal a támfalak és a sziklakert között izgalmas feljáratot és különleges térélményt teremt. A különleges külső lépcső kialakítás ötlete és a természetre nyitottságé folytatódik a belső lépcső kialakításában is, amely egy szokatlan, ferde helyzetű és formájú ablakkal kitekintést enged a kertre.

A kert szintén a telek adottságaiból következően nem méreteivel, hanem alaposan átgondolt tervezettségével tűnik ki, kis alapterületén a szigorú geometriától a buja növényzetig minden megtalálható. A már meglévő és megmentett fák, a terasz és a pergola építészeti keretként veszi közre a házat, a felső telekrészen megőrizték a kert természetes, zabolátlan jellegét. Ez szigorúan a ház vonaláig tart, így megmaradt az elképzelt mesterséges, geometrikus, szikár kortárs építészeti és kertépítészeti karaktere az épület egészének.

**H**a a Bauhausra hivatkozva indítottam a villa-épület-tervezést, akkor mindenképpen meg kell említeni a ház kifinomult gépészeti rendszerét, amely a legkorszerűbb technológiát alkalmazva áll bele a fenntarthatóság követelményébe, a markáns természeti környezetbe épült, de „nagyvárosi” családi ház figyelmes környezetével szemben is. A saját hangját kereső, tarka mintázatú budai hegyvidék építészeti szövetében Rosta háza megmutatja, hogy a figyelmes, finom hangolású, a korszerű technológiát használó és kihasználó megoldások szolgálják a természet és az épített környezet összehangolását, kényelmes és egyben fenntartható épületet alkotva a csodálatos környezetbe.

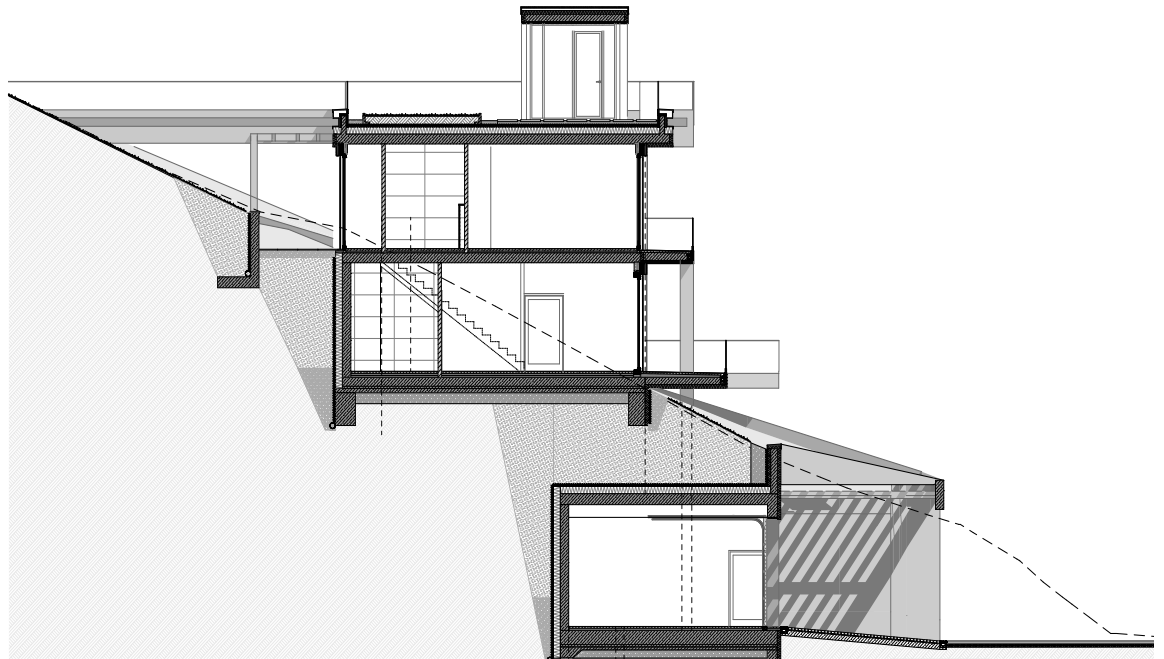


› Az enteriőr kialakítása Ferencz Margit világlátott ízlését tükrözi



Mindhárom helyiségben a szürke a domináns szín

A megbízó az épület kialakítására vonatkozóan határozott elképzeléseket dolgozott ki. A telek meredek lejtése által meghatározott fő kilátási irány ismeretében 2 egymás felett elhelyezett „doboz” tömegképzést kért.

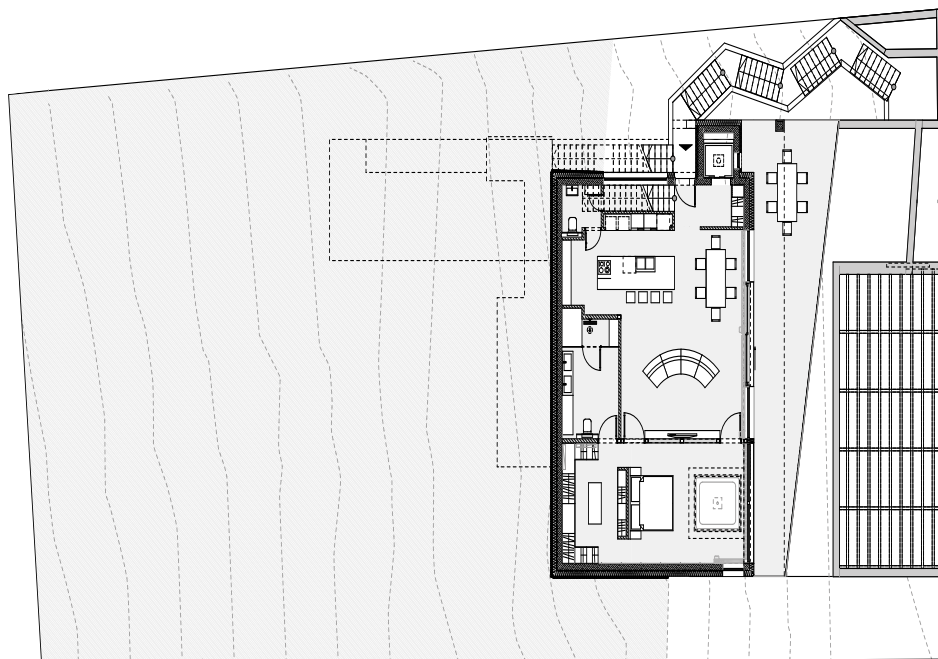


A korlátozott beépítési lehetőségekre a következő építési válaszok születtek: egyszerű, szikár geometriájú térbeli alapséma, egyedi, jellegzetes, a telek adottságait maximálisan kihasználó kiegészítésekkel.



Az egyedi enteriőr-megoldások a vizes helyiségekben is konzekvensen követik egymást

## Földszinti alaprajz



E megnyíló megoldásból logikusan következik mind építészeti, mind funkcionálisan a felső tetőszint „kerthasználata”.







---

Tervezés: 2017.12-2018.03  
Építés: 2018.05-2019.11.  
Nettó alapterület: 299.95m<sup>2</sup>  
Nettó terasz terület: 146 m<sup>2</sup>

Tervezés: ROSTA S. CSABA,  
SZABÓ RENÁTA  
(RAS-DESIGN Kft. Budapest)

Belsőépítézet:  
technika: ROSTA S. CSABA,  
SZABÓ RENÁTA

« A kert szigorúan a ház vonaláig tart, így megmaradt az elképzelt mesterséges, geometrikus, szikár kortárs építészeti és kertépítészeti karaktere az épület egészének

