

Energiatudatosság és tradíció

FORMABONTÓ IKERHÁZAK
BUDAKESZIN





Az iker- és sorház mint beépítési mód Magyarországon az 1920-as évek végén, 1930-as évek elején kezdett elterjedni, és napjainkban is nagy népszerűségnek örvend. Amikor ikerházakról beszélünk, általában a két szimmetrikusan tükrözött lakásrészből álló épület jut eszünkbe elsőként. Hanusz Ákos, a Ház Művek alapító építésze és szakmai vezetője azonban ettől a klasszikus kialakítási formától elszakadva tervezte meg a Budakeszi városközpontjának közelében található energiatakarékos ikerházakat. Az építési engedélyezési eljárás lefolytatásáig egyik volt évfolyamtársával, Molnár Józseffel dolgozott együtt, de nem ez volt az első (és nem is az utolsó) közösen jegyzett projektjük az agglomerációs településen. Szintén az ő nevükhöz köthető a Gábor Áron u. 52. szám alatti ikerházak tervezése, engedélyeztetése és kivitelezése, amivel 2018-ban elnyerték a Budakeszi Építészeti Értékeiért díjat.

Hanusz Ákos szakmai pályafutásának fókuszában szinte a kezdetektől a környezetvédelem és a fenntarthatóság áll. Munkáiban ugyanakkor jól érzékelhető egy olyan tervezői szemléletmód, amely a helyi hagyományok tiszteletben tartásával és újraértelmezésével ötvözi a múlt értékeit a jövő igényeivel. Saját elmondása szerint építészként elsősorban arra törekszik, hogy valami egyszerűségében különlegeset hozzon létre a maga szigorúan minimalista formanyelvén.

A Ház Művek fő profilja és szolgáltatásai kapcsán érdemes továbbá megemlíteni, milyen nagy előnyt jelent, hogy tevékenységük lefedi a komplex tervezési munkák teljes körű megvalósítását. Az első ötlet megszületésétől a kulcs átadásáig minden egy kézben összpontosul, így biztosítva a folyamat integritását. A Gábor Áron utcai ingatlanokhoz hasonlóan ezúttal is egy olyan épületegyüttest szerettek volna létrehozni, mely jól illeszkedik a településképhez, és a nemzetközi trendeket követő, technológiailag előremutató megoldásokat tartalmaz. Ennek megfelelően a Budakeszi délkeleti településrészén, Makkosmárián újonnan épült ikerházaknál két kiemelten fontos szempont volt a tervezés során: a tradíciók szem előtt tartása, valamint a jövőt idéző, innovatív épületgépészeti rendszerek kialakítása. A sváb eredetű város építészeti hagyományaira reflektálva az ikerházak két egymás mellett elhelyezkedő telken épültek fel, melyek adottságait igyekeztek maximálisan kihasználni. A cél kívül-belül egyaránt könnyen karbantartható, letisztult, világos, modern házak megteremtése volt, melyek egyedi építészeti megjelenéssel bírnak, és hosszútávon gazdaságos az üzemeltetésük. Az épületek elhelyezésénél nagy hangsúlyt fektettek arra, hogy az utcafront felől mindenképp zártak legyenek, ezáltal megőrizve az intimitást, otthonosság érzetét.

Ugyancsak ezt a célt hivatottak szolgálni a homlokzatok keskeny, lőrészerű ablakai, amiken keresztül azonban nem jutott volna elegendő természetes fény a lakásokba. Erre a problémára válaszul formabontó megoldásként született meg az épület felszeletelésének és az épületrészek egymástól való eltolásának ötlete. Mindezzel nem csupán az ikerházakat sokszor jellemző merev szimmetriát, egyformaságot törték meg, de az oromfal méretének növelésével, illetve azzal,

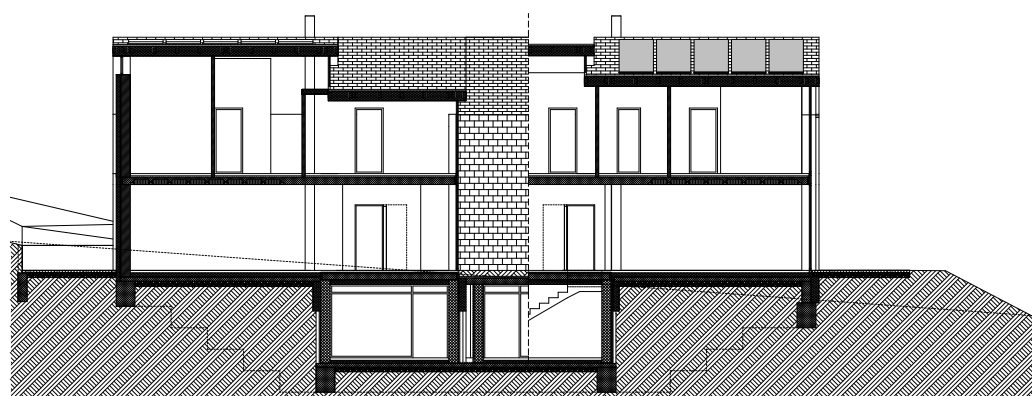
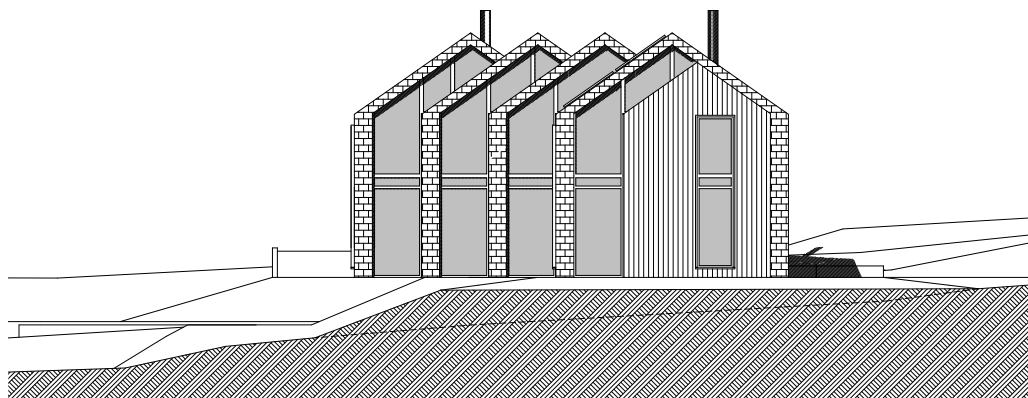
hogy végül minden helyiség saját ablakot kapott, kedvező fényviszonyokat teremtettek a belső terekben. A homlokzati részekben megjelenített faszerkezeti elemek a korábbiakban említett sváb hagyományok ápolása, korszerű újragondolása iránti elkötelezettségként és egyfajta gesztusként értelmezhetők, az összkép azonban egyértelműen skandináv hatást mutat: egyszerű, letisztult, sallangoktól mentes, mégis játékos formavilág, természetközelség.

Az egész épületegyüttes és környezete kellemes melegséget, nyugalmat, harmóniát áraszt. A privát szféra megőrzése érdekében az építészek törekedtek arra, hogy minden lakóegységnek önálló terasza, kertrésze legyen, a közvetlen kertkapcsolat és a két ikerház között kialakított játszótér ugyanakkor a lakóközösség formálódásához járul hozzá. A tervezői attitűdöt meghatározó környezettudatosság és fenntarthatósági szemlélet leginkább az anyaghasználatban – 100%-ban természetes palaburkolat, thermowood burkolatok, időtálló corten acél, látszóbeton felületek –, valamint az energiatakarékos megoldásokon követhető nyomon. Habár a hivatalos minősítési eljárást nem folytatták le a darmstadti Passzívház Intézetnél (Passivhaus Institut), az ikerházak – épületenergetikai tulajdonságaik alapján – gyakorlatilag passzívházakként működnek. A tetőszerkezetekre napelem-paneleket telepítettek, a lakásokban hőszivattyús fűtési rendszer működik, a friss levegőt hővisszanyerős szellőztetés biztosítja, a csapadékvízgyűjtő tartályban felgyűlt esővíz pedig öntözésre és egyéb háztartási hasznosításra is lehetőséget biztosít.

A külső megjelenéssel összhangban a belsőépítészeti koncepcióterv megalkotásakor is a letisztult, minimalista stílus került fókuszba. A háromszintes lakóterekben a tervezők ragaszkodtak a nagyon egyszerű szín- és anyaghasználathoz: fehér falak, látszóbeton padlóburkolat és mennyezet, furnérparketta, fa bútorfrontok. Az enteriőrök berendezése a minimalista formaképzés mellett az ipari/loft stílusjegyeit viseli magán. A modern designelemeket jellegzetes antik bútorokkal, dekorációkkal (régiegyesületekből átalakított nappali asztal, retro neon tábla, személyi mérleg) kombinálták, mintegy kapcsolatot teremtve a múlt és a jelen között. Az épületszárnyak belsőépítészeti kialakításánál mindemellett fontos szempont volt, hogy otthonos, kényelmes és funkcionális tereket biztosítsanak a családok számára.

A Ház Művek által jegyzett ikerházak szép példái annak, amikor a tervezéstől a kivitelezésig minden egy helyen, egy kézben folyik, ennek eredményeként az alkotói folyamat minden részlete végül szerves egységgé áll össze. A megszokott formai megjelenéstől való elrugaszkodás, a történeti városszövet értékeinek figyelembevétele és az innovatív, energiatakarékos megoldások alkalmazása egészen látványos, újszerű eredményt hozott. Az épületek tördelésével és az épülettömegek egymástól való elmozdításával formailag rendhagyó ikerház-modell valósult meg, amely egyszerre tiszteleg a sváb tradíciók előtt és városképileg is üdítő színfoltja lett Budakeszinek. Az eddigi projektek sikerét jól illusztrálja, hogy az összes lakás előértékesítés keretén belül elkelt, jelenleg pedig újabb energiatakarékos sorház építése van folyamatban Makkosmárián.

Hanusz Ákos és Molnár
József célja kívül-belül
egyaránt könnyen
karbantartható, letisztult,
világos, modern házak
megteremtése volt



Az épületek elhelyezésénél nagy
hangsúlyt fektettek arra, hogy
az utcáfront felől mindenképp
zártak legyenek, ezáltal
megőrizve az intimitás,
otthonosság érzetét



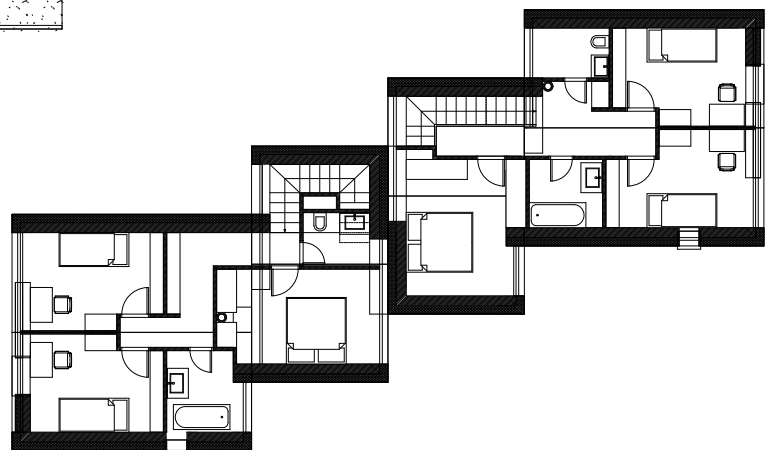
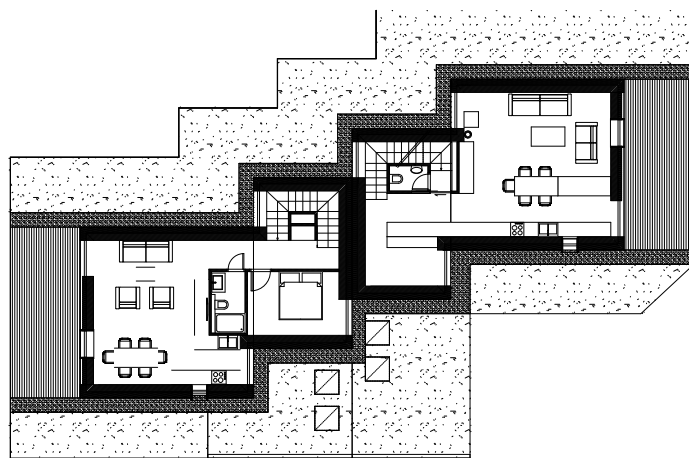


◀ Az épületek tördelésével és az épülettömegek egymástól való elmozdításával formailag rendhagyó ikerházak valósultak meg

A homlokzati részekben megjelenített faszerkezeti elemek a sváb hagyományok ápolása, korszerű újragondolása iránti elkötelezettségként és egyfajta gesztusként értelmezhetők

A Budakeszi-Makkosmárián újonnan épült ikerháznaknál két kiemelten fontos szempont volt a tervezés során: a tradíciók szem előtt tartása, valamint a jövőt idéző, innovatív épületgépészeti rendszerek kialakítása.





^ Az enteriőrök berendezése a minimalista formaképzés mellett az industriális/loft stílusjegyeit viseli magán

A háromszintes ikerházak folytatják és továbbfejlesztik a sváb eredetű város építészeti hagyományait, ahol jellemző, hogy egy hosszú telken több lakás is található



◀ Minden helyiség saját ablakot kapott, biztosítva ezáltal a kedvező fényviszonyokat



◀ A belső tereket nagyon egyszerű szín- és anyaghasználat jellemzi: fehér falak, látszóbeton padlóburkolat és mennyezet, furnérparketta, fa bútorfrontok



◀ A külső megjelenéssel
összhangban
a belsőépítészeti
konceptióterv
megalkotásakor is
a letisztult, minimalista
stílus került fókuszba

Tervezés: 2016–2017

Kivitelezés: 2018–2020

Nettó alapterület: 375,55 m²

Pince: 122,57 m²

Építész tervező: HANUSZ ÁKOS
(HÁZ MŰVEK KFT.), MOLNÁR JÓZSEF,
Design: HANUSZ ÁKOS

