

# Aranykeretbe foglalt épület

AZ NI DEBRECENI CAMPUSÁNAK  
ÚJ IRODAÉPÜLETE

◀ Mint a korábban megvalósult épületeknél, itt is szinte védjeggyé vált az aranyozott homlokzati rácsozat

Az épületegyüttest lezáró egység homlokzatából egy markáns üvegkubus ugrik ki a térbe, ami magába rejti a szinte lebegő lépcsőházat



Építész vezető tervező: MICHAEL COJOCAR – CMA ARCHITECTS  
 Szerző: BÁN DÁVID | Építészet fotó: BUJNOVSZKY TAMÁS

Ipari környezetben, de a megszokott dobozokhoz képest lényegesen magasabb építészeti minőséget kínál az NI debreceni campusa. A CMA Architects nyújtotta színvonal pedig a fejlesztés elmúlt húsz évében szemernyt sem csökkent. A történet úgy indult, mint számos amerikai üzleti sikersztóri. Három fiatal mérnök az 1970-es években együtt dolgozott az austini Texasi Egyetem kutatólaboratóriumában, amikor egy adatelemzési feladat kapcsán rájöttek, hogy nem áll rendelkezésre számukra a megfelelő hatékonyságú adatgyűjtési módszer. Ezért úgy döntöttek, hogy saját eszközt fejlesztenek, amelyhez – ahogyan ezt a hasonló sikertörténetek szinte kötelező narratívájából már jól megtanulhattuk – az egyikőjük garázsában alakítottak ki műhelyt és jegyezték be a hármuk nevére céget 1976-ban. Ezzel elindult a National Instruments (majd 2020-tól hivatalosan: NI) cég felívelése.

Az eleinte szinte csak az amerikai piacot megcélzó, mérési és irányításautomatizálási területen élvonalbelivé fejlődő vállalat az ezredforduló után már leginkább exportra termelt, ezért ésszerű volt az elgondolás, hogy magát a gyártást is helyezzék a felvevőpiac közelébe. Így története során először az NI létrehozta tengerentúli gyártóegységét, egyenesen Debrecenben. Hosszas nemzetközi kutatás után találtak rá a hajdúsági város nyugati határában akkoriban formálódó Határ úti Ipari Parkra. Mint minden hasonló hazai létesítmény, a terület alapvetően hozta a megszokott formáját: üzemcsarnokok, raktárak dobozszerű képződményei sorakoznak egymás után.

Az NI célkitűzése azonban már kezdetektől fogva az volt, hogy az ismert és olcsó dobozmodell helyett építészeti minőséget teremtsen. Céljaihoz pedig szerencsésen talált rá a Michael Cojocar alapította és vezette CMA Architects kanadai-magyar építészeti irodára. A cég és az építész iroda képviselőinek a kétezres évek elején sikerült olyan módon lefektetni az egész campus racionális beépítési és fejlesztési terveit, hogy az két évtizeddel később is megállja a helyét. E mentén kezdődött el a 13 400 négyzetméteres gyártócsarnok és a hozzá kapcsolódó első adminisztratív és kiszolgáló szárny megépítése.

A cég vezetése az együttműködés legelején megfogalmazott három alapvetést az építésznek számára: olyan épületet szeretnének, amely már önmagában tükrözi a cég termékeinek magas minőségét; egy olyan épületet, amely akár a munkáltatói márka népszerűsítésének, valamint a cég marketingtevékenységének eszköze is lehet. Az építész irodának sikerült már az első, A jelű épülettel egy olyan alapvetést kidolgozni, amely jól adaptálható lett a további fejlesztéseknél. Ha nagyon le akarnánk egyszerűsíteni a képletet, a tervezőknek nem volt más dolguk, mint a jól bevált modellt az újonnan felmerülő igények függvényében alkalmazni.

A gyártócsarnok kiszolgálására újabb irodai, kutató- és fejlesztői, mindehhez pedig a megfelelő szociális terek megteremtésére volt szükség, így a campus az eredeti alaprajz alap-

ján szépen fokozatosan elkezdett beépülni. Az alapépület mellé elkészült a B jelű, kisebb épület, és idővel azt ölelte körbe a lényegesen nagyobb C irodatömb, majd nemrég készült el a terület nyugati határán a D épület. Ezzel lényegében teljessé vált az a tengely, amely a gyárépületet is kiszolgáló bejárati ponttól kiindulva köti össze az összes irodaépületet, majd ér véget egy apró geggel a terület szélén. Eszerint mint minden épület, a D is kapott egy saját, noha kevésbé hangsúlyos bejáratot, amelyet egy három filigrán oszloppal lehatárolt előtető keretez. Mindez úgy lép ki a házból, mintha folytatná azt a bizonyos fő tengelyt, de közben már utal arra is, hogy a következő lépéshez, egy jövőbeli fejlesztéshez itt bizony már be kell fordulnunk a sarkon. A terület utcai, északi oldala ugyanis teljesen beépült, igény esetén jövőbeni bővítés, a fejlesztési terv értelmében már csak a terület belseje felé lehetséges.

A szerényebbnek ható bejárat egy szellős, nagyvonalú, átriumszerű belső előteret rejt magában, amelynek legfőbb téralkotó eleme a levegős, finoman megmunkált lépcsőház. A cég és a tervezők közös elgondolása egy egészséges munkahely megteremtése volt, s ennek egyik, szokatlanul is mondható megoldása lett az, hogy a lifteket minél inkább elrejtették, a térképzés pedig a markáns lépcsőház felé tereli az épület használóit: használjuk kérem a lábunkat! Az alulról nyersen hagyott, feltárulkozó acéltámasztékon nyugvó lépcsősor a finoman kidolgozott, szélükön lekerekített, egymástól szinte ellibenő fokokból úgy épül fel, hogy azok szemből nézve szinte lebegnek egymáson. A hatást jól erősíti a tömör korlátok alsó részében, a kisebb kivágásokban elhelyezett rejtett világítás is. A tágas, az épület teljes magasságában megnyíló – a lebegő lépcsőházat is magába foglaló – fogadótérben a recepció mellett egy közösségi teret, egy lépcsőzetesen kialakított, szabadon használható kisebb emelvényrendszert találunk, amely fizikailag és vizuális összhatásában is kapcsolódik a világos pácolású, fából készült lépcsőhöz.

Míg a földszint a közösségi találkozások, kisebb és nagyobb rendezvények tere, addig a további emeleken hagyományos, magas minőségben kialakított irodatereteket találunk. Az egyterű irodákból könnyű válaszfalakkal határolták el a tárgyalókat és pihenősarkokat, a munkatársak a közös konyhapulton és ebédlőben étkezhetnek. A különböző funkciókat a határozott, változó színvilágok is jól elkülönítik egymástól, de összhatásában mégis tágasak, átláthatóak az emeletek. Az irodaszinteket felülről is egy közösségi tér, a parkos kialakítású, részben beárnyékolat zöldtető zárja. A növénytaroló kazetták között fapallókkal kiképzett sétányok húzódnak, amelyeken ülőalkalmatosságokat is elhelyeztek. A tetőzet két szélére, burokba rejtve került az energiatékony, LEED minősítésű épület gépészete is.

A teljes magasságban összenyitott szintek tökéletes átlátást biztosítanak a recepcióhoz megérkezőnek.

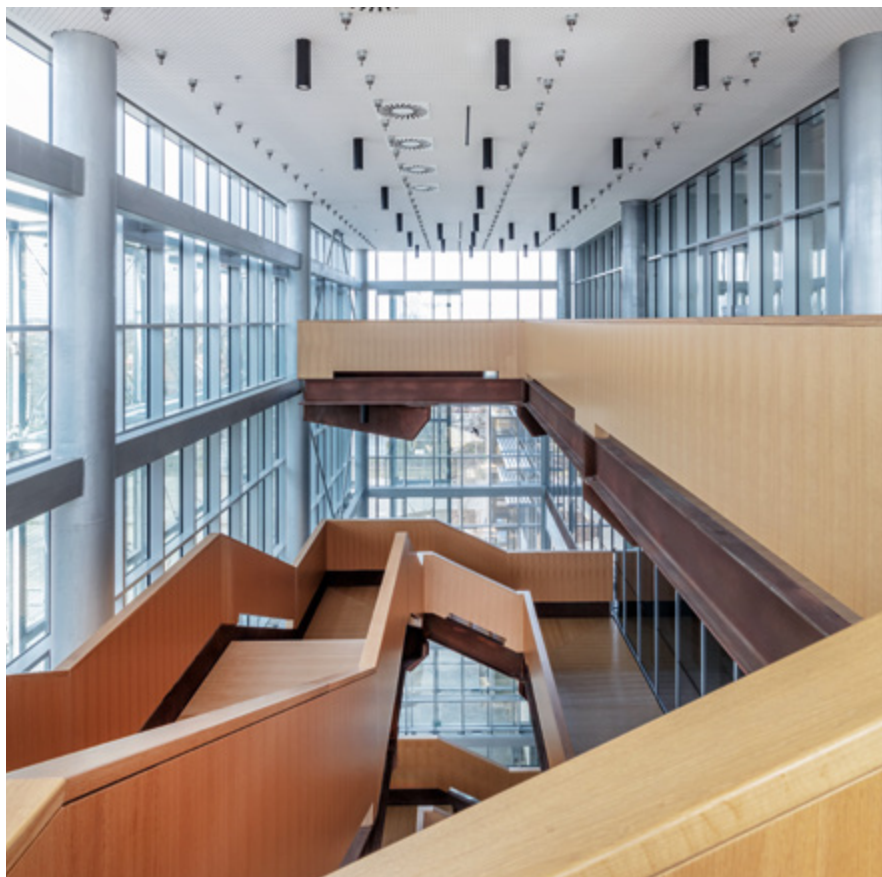




◀ A lebegő hatású lépcsőzet alulról szerkezetében tárulkozik fel

› A teret könnyeden uraló lépcsősor korlátja és fokai egyedi fakidolgozást kaptak

A teljes üvegfelületű homlokzatot hővédő fólia védi, helyenként pedig a térből kilépő második burkot is kapott. A sarkokat – akár a korábbi épületeken – bástyaszerűen kialakított aranyozott hálóréteg zárja, mindez erőteljes karakterisztikát ad a homlokzatnak. Az üvegfelületek tagolásának ritmusa, a nyugati véghomlokzaton a lépcsőházat rejtő, a térbe kilépő üvegfal és az épületet körbevevő párkány összhatásában a korabeli modernista ipari épületek archetípusára emlékeztet. Az NI lényegében mostanra kiteljesedett épületegyüttese markáns, karakteres nyitányt ad a debreceni ipari parknak, egyben magasra teszi a lécet a térség további fejlesztéseihez. A telepek nagy része a hagyományos megoldást választotta, de találunk itt azért más, kiemelkedő példát is, így a Richter közösségi és irodaépületének sikerült hasonló építészeti minőséget villantania.



A ma már hagyományosnak mondható egyterű irodákat kisebb boxszokkal próbálják finoman darabolni

› A közösségi helyiségekben és tárgyalókban a megszelídített ipari architektúra köszön vissza

Domináns színvilág ad külön karakterisztikát minden közösségi térnek és helyiségnek



Az irodaszinteket felülről is egy közösségi tér, a parkos kialakítású, részben beárnyékolt zöldtető zárja. A növénytároló kazetták között fapallókkal kiképzett sétatányok húzódnak.



A gondosan válogatott bútorzat és belsőépítészet az otthonok világát igyekszik becsempészni az irodai környezetbe



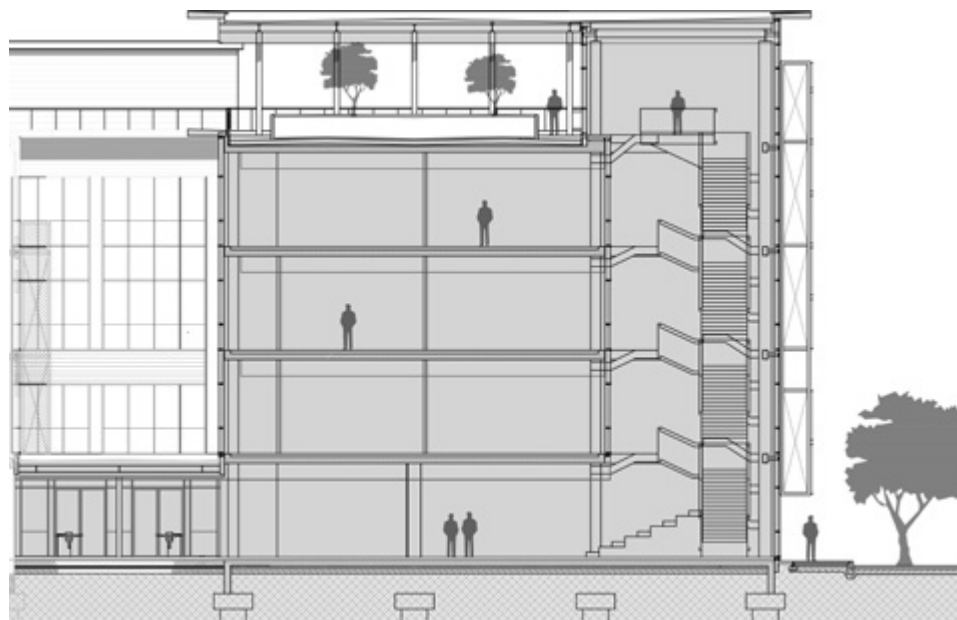


Az NI, története során először, egy tengerentúli gyártóegységet is létrehozott. Hosszas nemzetközi kutatás után találtak rá a hajdúsági város nyugati határában akkoriban formálódó Határ úti Ipari Parkra.



A campus különböző időszakokban épült házai egységgé állnak össze





Befejezés éve: 2019  
 Nettó alapterület: 6200 m<sup>2</sup>

Építészet és projektmenedzsment:  
 CMA ARCHITECTS

Építész vezető tervező:  
 MICHAEL COJOCAR  
 Projektépítész: SZŐNYI KRISZTIÁN  
 Építész tervezők: TÁNCSICS JUDIT,  
 TÓTH ÁDÁM, SALVATORE DIFISCO

Belső kialakítás: SÁROSDI-MÁDI  
 KRISZTINA, LÁNCOS ÁRON,  
 SZLOVÁK JÁNOS  
 (MÁDILÁNCOS STÚDIÓ)



# VILÁGSZÍNVONAL MAGYARORSZÁGON

## **A National Instruments debreceni egységének bővítése.**

A „D” irodaépület, a raktárépület és az átrium kialakításának építészeti, gépészeti és elektromos műszaki ellenőrzése saját fejlesztésű szoftveres támogatással.



**3E INTERNATIONAL**  
PROJECT MANAGEMENT

## **ÉPÍTÉSI BERUHÁZÁSOK AZ ÖTLETTŐL A MEGVALÓSÍTÁSIG**

- PROJEKTMENEDZSMENT
- BERUHÁZÁSLEBONYOLÍTÁS
- MŰSZAKI ELLENŐRZÉS
- MÉRNÖKI ÉS INGATLAN-  
TANÁCSADÁS

[www.3einternational.hu](http://www.3einternational.hu)



Fotó: Kovács Tamás



fotó: Palkó György

## IRODA AZ IRODÁBAN

A Henkel, a Bayer, a BOSCH, a Coca-Cola, a BASF nemzetközi referenciák után most itthon, az elsők között építették be a Woodtec VetroCUBE moduláris rendszerét Debrecenben, az NI új épületszárnyába. A forgalmazót, a tervezőt és a megrendelőt kérdeztük...

A munkavállalóknak az elmélyült munkavégzés mellett sokszor csapatban kell dolgozniuk és rendszeresen kommunikálni egymással. A közel 1500 főt foglalkoztató NI irodai területén a nyugodt és inspiráló környezet különösen fontos a koncentrált munkavégzéshez. „Az épület felújításának tervezésekor kérdőív segítségével, illetve egy workshop keretében felmértük a kollégák igényeit és szabadidős tevékenységeit. Ezek alapján határoztuk meg a tematikákat az irodatermekbe. A VetroCUBE-t magába foglaló helyiségben a foci rajongók voltak többségben, így ennek megfelelően terveztünk” – kezdte Gombás Lilla az NI Facility munkatársa.



Tervezőként pozitív meglepetés volt, hogy a külső - belső kialakításban, anyagválasztásban viszonylag nagy szabadságunk volt, annak ellenére, hogy VetroCUBE tárgyaló egy termék – kezdte Lánkos Áron, a Mádi-Lánkos Studio tulajdonosa, vezető tervezője.

### Mit tud ez a room in room rendszer?

A német Woodtec által gyártott vetroCUBE moduláris rendszer egy helyiség a helyiségben megoldás, mely szabadon elhelyezhető szinte bárhol az épületben – magyarázta Gál Péter, a GMB Solutions Zrt. ügyvezetője. Könnyedén beszerelhető utólag is: az épület szerkezetétől függetlenül felállítható a munkahelyek

vagy a munkavégzés helyszínének közvetlen közelében és nem kell az épület falához, a homlokzathoz vagy a mennyezethez csatlakoztatni. Tökéletesen különálló helyiség, melyet integrálni lehet az épület hűtés, fűtés és tűzvédelmi rendszeréhez, de akár sajáttal is felszerelhető. A mennyezetre akusztikusan optimalizált ventilátor biztosítja a szellőztetést és a friss levegőellátást. A vetroCUBE moduláris felépítésű, rendkívül rugalmas rendszer, 1 főtől 8 vagy akár több fő befogadására alkalmas tárgyalóhelyiség is kialakítható, bármilyen egyedi méretben, minden elem újra felhasználható. A rendszer olyan kényelmi és műszaki megoldásokat kínál, hogy az előkészített helyiségbe a jelenlegi piacon fellelhető összes csatlakozási formával 1 nap alatt beszerelhető. Bizonyára mindenki kíváncsi a hangszigetelésére: az így felépített irodák 37 dB hangszigeteléssel bírnak, jól megválasztott anyagokkal és elemekkel a boxok akusztikája fejleszthető.

### Milyen trendet vázol fel ez a konstrukciós megoldás?

Ez a folyamat pár éve kezdődött, az irodai telefonfülkékkel, amik elkezdtek később szerelhető tárgyalókká bővülni, nagyobb rugalmasságot és több teret biztosítva a felhasználóknak. Az új trend a flexibilitás igényéből született, a VetroCUBE könnyen áthelyezhető – bővíthető, a szerelési idő sokkal rövidebb, mint egy hagyományos épített szerkezet esetében. Másfelől ez egy fenntartható, takarékos megoldás, a szerkezet teljesen szerelhető, így az áthelyezés - átalakításnál nem kell új anyagot felhasználni és nem keletkezik hulladék – zárta Lánkos Áron.



### Mi motiválta a MádiLánkos Studiót az Önök a Room in room rendszer betervezésére?

Az NI B épület felújításánál a megbízó egyik fő kritériuma a terek rugalmas használata volt, így kézenfekvőnek tűnt a VetroCUBE tárgyalók telepítése. Ez a rendszer olyan mozgásteret biztosít egy open space iroda kialakítás esetében, amit egy hagyományos szerkezetű, épített kistárgyaló nem tud.



■ DEKO üvegfalak ■ ABOpart mobilfalak ■ E-SMART okosfóliák ■ VetroCUBE Room in Room rendszerek ■ Egyedi megoldások

H-1139 Budapest, Lomb u. 37-39. B3 | Tel.: +36 1 270 9072 | Fax: +36 1 270 9073 | info@gmb.hu



# NATIONAL INSTRUMENTS

LIGHT BY BE LIGHT!





#### FŐ PROFILJAINK:

- ALUMÍNIUM ÉS ACÉL NYÍLÁSZÁRÓK
- MINŐSÍTETT TŰZGÁTLÓ NYÍLÁSZÁRÓK
- FÜGGÖNYFALAK, ÜVEGTETŐK, ELŐTETŐK
- TÉLIKERTEK
- ROZSDAMENTES ÉS ÜVEGSZERKEZETŰ KORLÁTOK

#### TERMÉKEINKET GYÁRTJUK ÉS SZERELJÜK.

BÁRMILYEN FELMERÜLŐ KÉRDÉSSSEL,  
PROBLÉMÁVAL KAPCSOLATBAN  
KÉSZSÉGGEL ÁLLUNK RENDELKEZÉSÉRE.



Gafém Kft.

Iroda, bemutatóterem: 4100 Berettyóújfalu, Piac tér 17.

Telefon: +36-54-400-854 • Email: [gafem@gafem.hu](mailto:gafem@gafem.hu) • Honlap: [www.gafem.hu](http://www.gafem.hu)

# OCTOGON deco

## ÉVES ELŐFIZETÉSI LEHETŐSÉG!

[WWW.OCTOGON.HU/MEGRENDELES](http://WWW.OCTOGON.HU/MEGRENDELES)  
[MEGRENDELEM@OCTOGON.HU](mailto:MEGRENDELEM@OCTOGON.HU)



**6 LAPSZÁM:**

**4.170FT/ÉV**

Az Octogon DECO kapható minden **RELAY** és **INMEDIO** újságüzletben.

**OCTOGON DECO**  
éves előfizetés