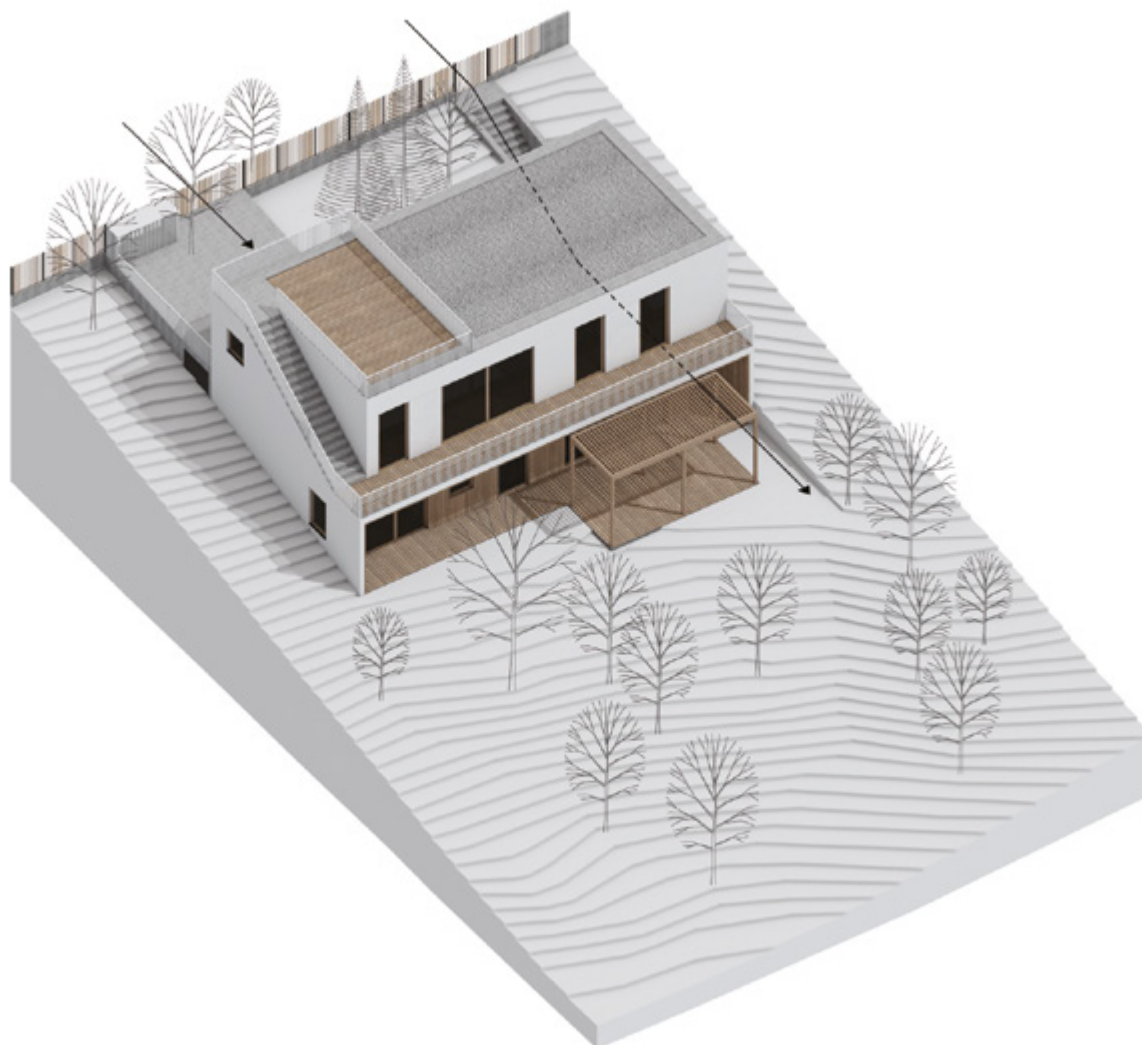




# Táj, finom keretben

EGY ÁTTETSZŐ ÉS HARMONIKUS HÁZ  
NAGYKOVÁCSIBAN



Építészet: BIRI BALÁZS, SZABÓ LEVENTE DLA – Hetedik Műterem  
Szerző: GÖTZ ESZTER | Építészeti fotó: DANYI BALÁZS

**N**agykovácsi az ország legnépesebb zsáktelepülése. Közel van Budapesthez, mégis nyugodt a környezet, fenséges rálátással a Szénások karéjára, megtoldva a tájvédelmi körzet különleges növényvilágával – nem csoda, hogy 2-3 évente akár ezerrel is nő a lakosok száma. A völgy és a hegyoldal egyelőre megbirkózik a szaporodó házakkal és lakóikkal, és bőségesen kínálja az inspirációt – már ha élnek vele. Nem feltétlenül; ha ma körülnézünk Nagykovácsi utcáin, a falusi háztól a műkövel burkolt kockáig, a kalyibától a palotácskáig bármit megtalálunk. Akár egymás mellett is, mint a Hóvirág utcában nemrég elkészült családi ház közvetlen szomszédságában: egyik oldalon egy fatornácós kis hétvégi ház, másikon az a minden helyet kihasználó, a hegyoldalból kimagasló, élénk színével is feltűnő típus, amiről sehogy sem értjük, hogy a környék összképét és az érvényes szabályokat egyforma hévvel tiporva hogyan kaphatott építési engedélyt.

A Biri Balázs és Szabó Levente (Hetedik Műterem) által tervezett családi ház a település szélén a pilisi lenre emlékeztet, arra a kis sárga virágú cserjére, ami a világon egyedül a környező dolomitos lejtőkön él meg: nincs rajta semmi feltűnő, mégis megakad rajta az arra járó szeme. A ház arányai, kontúrjai, a domboldalba simuló két szintje, és a tetején a légies fehér korlátpálcákkal körülvert terasz különös módon kapcsolják egybe a klasszikus modern építészetet a kiskertek házikóival. Tervezői számára igazi álomprojekt volt: külföldről hazatelepülő megbízókkal már néhány vázlat után értették egymást, nem okozott gondot a távolság, gyorsan ráhangolódtak egymás gondolkodásmódjára. Meg is látszik a házon, hogy elkerülték a szokásos kényszerű kompromisszumok. Mindenütt a nagyvonalúság, a megengedő egyszerűség uralkodik, valami egészen finom, szemérmes költőiséggel fűszerezve, ami a tájba simuláson túl az ismétlődő ritmusokban, a dísztelen felületekben és az anyagok egymásra reagálásában is megmutatkozik.

Az aszfaltozatlan, nyáron poros, télen sáros, keskeny erdőszéli csapásban végződő utca és a kert között csak egy alacsony, fémkeretbe foglalt léckerítés jelöli ki a határt. Az előkerten túl hófehérre vakolt, lapostetős, az utcával párhuzamosan elnyúló földszintes tömböt látunk, melynek homlokzatát két, aszim-

metrikusan elhelyezett, padlóig érő, fakeretes üvegfelület és két ajtó nyitja fel. Az ablakokon át nem csak a belső térbe látunk, de azon túl a tájra is, és ebből rögtön érzékeljük, hogy a ház alig állít akadályt a kilátásnak: anyagszerűségét a tervezők inkább keretként értelmezik. Az utcáról nézve a puritán tömeg egyetlen ékessége a tető egyik felét elfoglaló terasz, amiből lentről csak a kerítéslécek ritmusát ismétlő hófehér fémkorlátot látjuk. A főbejárat azonban nem közvetlenül az utca szintjén nyílik, hanem a kertkaputól meredeken lefelé vezető, nyersbeton felületekkel körülvert lépcső végén, ami fölött kecsesen ível át maga a ház tömbje. A lépcső alján nemcsak a házba léphetünk be, de egyből a kertbe nyúló faburkolatú teraszra is, ami azt sugallja, hogy a kert nem része a háznak, hanem sokkal inkább egyenrangú partnere. Kívül falécekből komponált árnyékoló, keskeny oszlopokkal tornáccá formált, faburkolatú teraszszáv, belül finom tölgyfa elemekkel keretezett hófehér felületek – ez a világos-sötét váltás egymáshoz hangolja a kint és a bent fényviszonyait, sehol nincs túl erős direkt napfény, de mindent átjár a természetes megvilágítás.

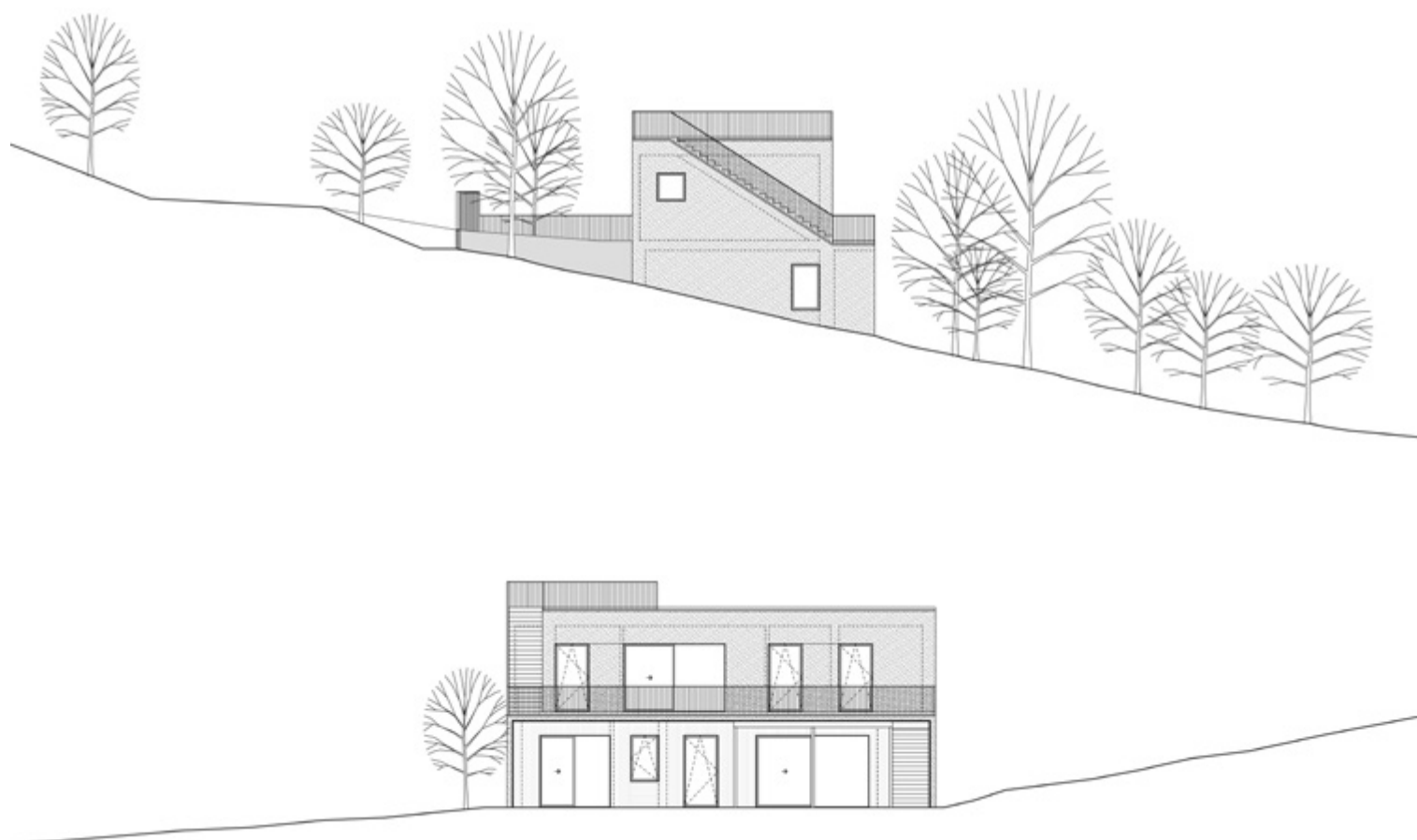
**I**gy olvad egybe a táj és a belső tér, amit az alaprajzi elrendezés is segít. A földszinti konyha-nappali és a dolgozószoba, az emeleten a hálók, a fürdő és az önállóan is használható, szeparált kis apartmanrész – ennek ad saját megközelíthetőséget az utca felőli bejárat – mind a kert és az alatta húzódó völgy felé néznek, míg az utcai frontra a kiszolgálóhelyiségek és a közlekedők kerültek. A két szintet tölgyfa lécekkal félig leválasztott belső lépcső köti össze, ennek az alig érzékelhető térelválasztónak a ritmikája hasonló a kerítés és a tetőterasz korlátjának kiosztásához. Ezek a rejtett kapcsolatok teszik igazán áttetszővé a kompozíció egészét. Ugyanígy a lenti nappalit az emelet fogadóterével összekötő lépcső és a ház oldalhomlokzatán a tetőteraszra vezető másik lépcső is – az egyik fa, a másik nyersbeton felületekkel – valami meg nem nevezhető, részint formai, részint aránybeli, de mindenképpen szoros kapcsolatban áll. A puha, természetes fa és a rideg, alig simított beton két végétét a vakolt homlokzat fogja egységbe, az éles kontrasztok elsimulnak, az anyagok egymásra hangolódnak, csöndes és derűs, meditatív keretet kínálva annak, ami a legfontosabb itt: a völgy fölé magasodó hegyek látványának.

---

A világos-sötét váltás egymáshoz hangolja a kint és a bent fényviszonyait, sehol nincs túl erős direkt napfény, de mindent átjár a természetes megvilágítás.



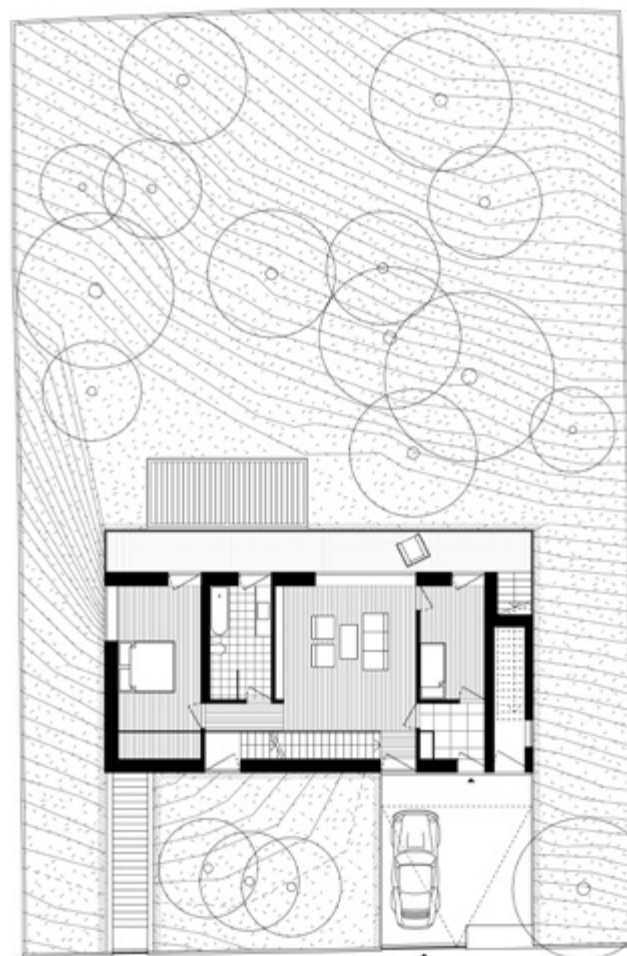
A hegyoldalba simuló ház az utcáról földszintesnek tűnik





A faburkolatú terasz  
oszlopokon álló,  
könnyed  
pergolatetővel nyúlik  
be a kertbe

› Fehér és tölgyfa felületek váltják egymást a két szint egybefüggő terében



A telek lejtéséhez igazodva a főbejárat nem az utcai homlokzatról nyílik, hanem a kert felé ereszkedő lépcsőházból



◀ Konyha, folyosó,  
nappali és lépcsőház:  
a földszint sokfunkciós  
központi tere



◀ Egymásra hangolódo  
ritmusok a külső és  
a belső terek burkolati és  
szerkezeti elemei között

---

Tervezés: 2016-2017  
Kivitelezés: 2018-2020  
Nettó alapterület: 150 m<sup>2</sup>

Generáltervező:  
HETEDIK MŰTEREM KFT.  
Építész tervezők: BIRI BALÁZS,  
SZABÓ LEVENTE DLA  
Munkatársak: BREUER ANNA,  
DOLMÁNY RITA



A ház legfőbb ékessége  
a két szintet megkoronázó  
tetőterasz





Érintse meg a jövő nyílászáróit!

Látogasson el új, közel 400 m<sup>2</sup>-es központi bemutatótermünkbe,  
ahol kézzelfoghatóvá válik termékcsaládjaink exkluzivitása!

WWW.JANKOABLAK.HU | INFO@JANKOKFT.HU | 7971 HOBOL, ZRÍNYI U. 54.  
(73) 510-177 | HÉTFŐ-PÉNTEK 7<sup>30</sup> - 16<sup>30</sup>

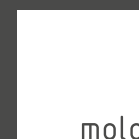
Az előzőekben bemutatott projekt nyílászáróit a Jankó Ablak gyártotta.

## D!sign solutions

D!Sign Solutions - élvonalbeli külföldi bútorgyártó  
cégek képviselője Magyarországon



email: info@dsignsolutions.hu  
web: www.dsignsolutions.hu  
telefon: +36 30 823 0230  
cím: 1027 Budapest,  
Horvát utca 14-26. 7. em.



RUF BETTEN

KFF®

tommy™

ate lerv e'kart

ROLF  
BENZ

schönbuch.

bordbar→



be light!

SIMES  
Luce per l'architettura



POCKET

# Microlighting

**For Outdoor**

Essential shapes and extremely small dimensions: miniaturization is the theme of the new collection designed to illuminate the outdoor, "disappearing" within the architecture and the landscape.

Be light Kft.  
H-1025 Budapest  
Szépvölgyi út 146  
[www.belight.hu](http://www.belight.hu)