



# Bakterház a vágányok mellett

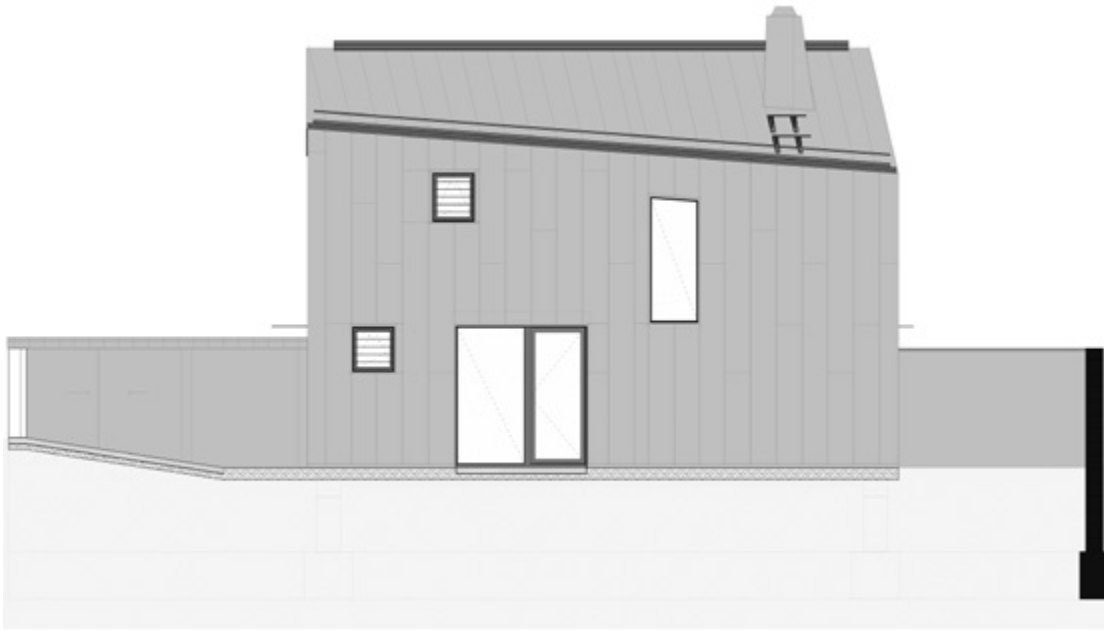
VAGÁNY HÁZ SIÓFOKON



Építész: KATÓK EDIT, BEREZ TAMÁS DLA – 2SL STÚDIÓ

Szerző: UHL GABRIELLA

Építészeti fotó: BUJNOVSZKY TAMÁS



A tucatépítészetből  
kivilágító kis épület  
mindent magába sűrít,  
ami az ipuztriális  
építészetből  
konvertálható

Az építész az ipuztriális  
építészet eszköztárával  
erőtéljes, valódi kapcsolatot  
teremt a vasúti környezettel,  
a sínekkel, az átjáróval,  
az elektromos vezetékekkel



**A**z ipari építészet erős jelentésképző erejét általában hatalmas üzemcsarnokok, víztornyok funkcionálisan ikonikus épületeiben érzékeljük. Kisebbségi léptékű használata éppen a felduzzadt tömegtermelésből következően ritka. A síófoki zavaros tucatépítészetből kivilágló kis épület azonban mindent magába sűrít, ami az ipari építészetből konvertálható. A vasút melletti állomásépületek felbukkanásuktól fogva koronként változó, jellegzetes típusok alapján épültek. A különleges síófoki ház ezzel a gyakorlattal szakít, amikor szellemesen és ötletesen kiugrasztja az épületet a megszokott környezetből úgy, hogy felmutatja az ipari építészet végiggondolásából fakadó lehetőségeket. Már a ház tömbjének formálása is a lehető legegyszerűbb kubus, csak az eltolt tetőzet oldja a szigorúságot, amely a belső terek átlátható formálásában értelmeződik. A puritán kubust azonban számos elem választja el markánsan környezetétől és teszi játékosá és látványossá a házat. A legszembeütőbb a nyílászárók aszimmetrikus elrendezése, erőteljesen ki- vagy beugratott és élénk színnel is hangsúlyozott párkányzata.

Az ipari épületeken jellegzetes és gyakori szellőzőnyílások rácsos szerkezetét imitáló ablakok kifejezetten autentikus és szellemes megoldások az árnyékolásra és takarásra, az elrejtés és átláthatóság egyensúlyának megteremtésére, jelezve az ablakok mögötti lehetséges belső funkciókat. A hangsúlyozottan ipari, szürke fémlemezburkolat (amely a téglafalakra került) komorságát töri meg az üdülőterület hangulatából fakadó élénksárga kiemelés. A konténer jelleg annyira szembeütő, egyértelmű, hogy szemtelenségként hat, hogy az ideiglenesség, előregyártottság, szerialitás érzetét keltő megoldások egy családi ház léptékű épületen jelennek meg. Megdöbbenő, mert építészek – Katók Edit és Berecz Tamás – valóban az industrialista gyökerekhez nyúlnak vissza. Munkájuk nem mímél, nem fed el, hanem hangsúlyozottan valódi kapcsolatot teremt a vasúti környezettel, a sínekkel, az átjáróval, az elektromos vezetékek oszlopai-val. Játszanak az ideiglenesség (konténer) és az állandóság (ikonikus, figyelmeztető tereptárgy) jelentéseivel, amikor az egyszerű készletrendszer ötletesen variálják. Ha a

környezetből indulunk ki, valójában ez az ipari formálás és gondolkodás lenne a természetes, egyértelmű. Imitációhoz szoktatott vizuális környezetünkben azonban ez az őszinte gesztus ironikusnak és meglepőnek tűnik fel.

Az igazi kihívást azonban a szűk telek maximális kihasználása jelenti. A zárt udvart, valamint az egyszerű tömbformálást a belső terek felnyitásával, átláthatóságával ellensúlyozta a tervező. A kis alapterület miatt minden átmeneti teret elhagyott, kilátásokkal, átlátásokkal tagította a belső teret. A nappali fölé emelt galériatér intímabb, elvonulásra alkalmas kisebb tereket képez úgy, hogy az emelet súlyosságát, elvágólagosságát feladja. Kis méretei ellenére világos, tágas atmoszférát sugároz a ház. A belső struktúra ötletes kialakításával az ipari csarnokok monumentalitása kódolható bele a kis léptékű házba. Itt is megmutatkozik az építészeti idea, amely a szűkösség és tágasság relativizálásával operál, ki- vagy visszafordítva mindazt, ami az ipari építészetből megtanulható és interpretálható.

**E**hhez alkalmazkodik a visszafogott, minimális belső-építészeti alakítás, a szürke-fehér és faburkolat letisztult világa, a rendezettség és kényelem szolgálatába állított ötletes tárolóhelyek. Az ipari formák ihletettsége a designelemekben, tárgykultúrában is megmutatkozik például a világítótestek variációiban vagy a vasút felé eső kerítésfalra épített ötletes fahasábtárolóban.

A vasút közvetlen közelségéből adódik az akusztikai probléma, a folyamatosan elhaladó szerelvények zajának csökkentése. Ez a mai technológiai szinten orvosolható, a hangszigetelő téglák és az extra szigetelésű nyílászárók beépítésével. A síófoki környezetben merész és meglepő háznak a kortárs építészetben nagyléptékű mintája a Herzog & de Meuron iroda által jegyzett Signal Box Baselben. A párhuzamot a megszokottból és egyértelműből kilépő gondolkodásmód adja, az építés a készen kapott panelek helyett visszanyúlt az eredeti funkcióhoz, és kortárs összefüggésben, jelentésben gondolja végig az épületet. A burjánzó hamis, illuzionista épített környezetünkben ilyen bátor, őszinte, üdítő gondolatokra van (lenne) szükség.

---

A vasút közvetlen közelségéből adódó akusztikai probléma,  
a folyamatosan elhaladó szerelvények zajának csökkentése a mai  
technológiai szinten orvosolható a hangszigetelő téglák és az extra  
szigetelésű nyílászárók beépítésével.

A visszafogott belsőépítészeti alakítást a szürke-fehér és a faburkolat letisztult világa jellemzi, valamint a rendezettség és kényelem szolgálatában kialakított ötletes tárolóhelyek



A kis alapterület miatt az építészet minden átmeneti teret elhagyott, kilátásokkal, átlátásokkal tágította a belső teret

A belső struktúra ötletes kialakításával az ipari csarnokok monumentalitása kódolható bele a kis léptékű házba

A siófoki környezetben merész és meglepő ház nagyléptékű mintája a Herzog & de Meuron iroda által jegyzett baseli Signal Box. Az építészek a készen kapott panelek helyett visszanyúltak az eredeti funkcióhoz.



A nappali fölé emelt galériatér intimebb, elvonulásra alkalmas kisebb tereket képez úgy, hogy az emelet súlyosságát, elvágólagosságát feladja. Kis méretei ellenére világos, tágas atmoszférát sugároz a ház.



---

Nettó alapterület: 65 m<sup>2</sup>  
Tervezés és megvalósítás éve:  
2020-2021

Építészet, belsőépítészet:  
KATÓK EDIT,  
BERECZ TAMÁS DLA (2SL STÚDIÓ)

Építész munkatárs: RAINER ANNA

^ A belső struktúra ötletes kialakításával az ipari csarnokok monumentalitása kódolható bele a kis léptékű házba

Az ipari formák ihletettsége a világítótestek variációiban vagy a vasút felé eső kerítésfalra épített ötletes fahasábtárolóban is megmutatkozik



A legszembeütőbb a nyílászárók aszimmetrikus elrendezése, erőteljesen ki- vagy beugratott és élénk színnel is hangsúlyozott párkányzata







# PREFABOND

## ALUMÍNIUM

## KOMPOZIT

## LEMEZ

Az **PREFABOND** alumínium kompozit lemez két alumíniumlemezből áll, amelynél a lemezeket mindkét oldalon olvasztó-rögzítő eljárással viszik fel a polietilén magra. Az azonos mértékű kémiai és mechanikai rögzítés által ez a kötés különösen erősen tart. Az alumínium kompozit lemez így gondoskodik nagy felületeken is az állandó egyenletességről és tartósságról. Az alumínium kompozit lemez különösen alkalmas a homlokzat kialakításához és sok építési munkálathoz

A **PREFABOND** alumínium kompozit lemez teljesen korrózió- és időjárásálló, nagy a hajlítószilárdsága és a rugalmassága. Marható, fűrható, élhajlítható, mindezt minimális, súly mellett.

TŰZTERJEDÉSI  
HATÁRÉRTÉK  
VIZSGÁLATTAL!

**MODERN MEGJELÉNÉS  
KIS FELÜLETEKEN IS**

**ARCHICAD  
PLUGIN**

[WWW.PREFA.HU](http://WWW.PREFA.HU)