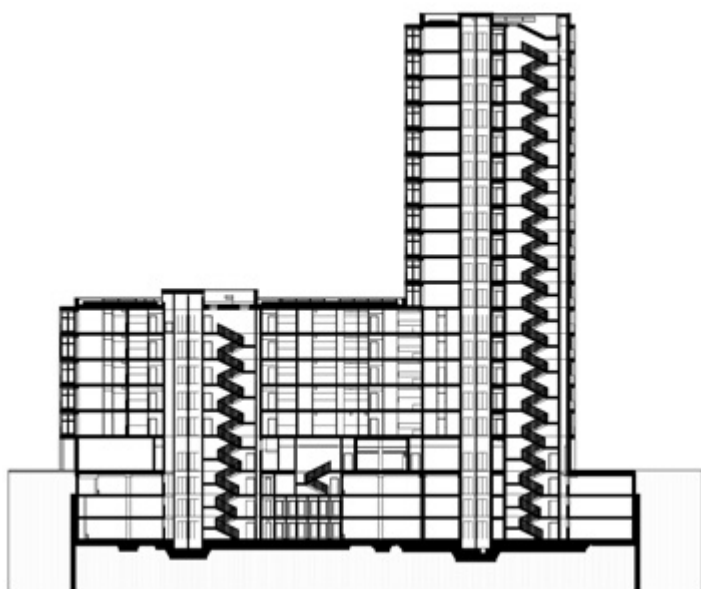


Építész: TIMA ZOLTÁN
– TIMA STÚDIÓ, KÖZTI ZRT.
Szerző: BÁN DÁVID
Építészeti fotó: BUJNOVSZKY TAMÁS

Megnyugvó ritmusok

SZOMSZÉDJAINAK VIBRÁLÁSÁT
SZELÍDÍTI MEG A BUDAPART EGYIK
PROMINENS ÉPÜLETE, A BUDAPART
OTTHONOK 'D' LAKÓHÁZ







Egyre jobban kezd kirajzolódni a BudaPart-városrész vízparti promenádja. Az itt megjelenő épületek stafétaként viszik tovább a tömegek ritmusát és a vizuális arculatot. A Tima Zoltán (KÖZTI) tervezte 'D'-tömb jelenleg a sor egyik szélén áll, folytatva az előtte álló házak homlokzati koncepcióját, egyben lendületet ad a jövőbeni kapcsolódásoknak.

A vízparti telek és panoráma mindig is vonzó. Lehet az Adrián, a Balatonnál, de talán még inkább hangsúlyos a nagyvárosban, így a budapesti Duna-parton. Ugyanakkor nem egyértelmű, hogy a pénzünkért hol kapunk ár-érték-arányban megfelelő, dunai panorámás lakást. Hiszen a belvárosi folyószakaszt övezi ugyan jó pár kifejezetten nagyvonalú, reprezentatív, míves lakóépület, amelyek nagy részében ma már hétszámjegyű négyzetméter árakért vehetünk használt lakást, de az ablakot kinyitva a rakpart éjjel-nappal megállíthatatlannul áramló forgalma jelentősen rontja a komfortérzetet.

Az elmúlt közel három évtizedben azonban a belvárostól északi és déli irányban is megindult a folyóparti lakótengely kiterjesztése, és most ért el a Kopaszi-gáthoz, ami ugyan hagyományos értelemben nem is nevezhető közvetlen Duna-parti negyednek, de elhelyezkedése, struktúrája mégis kiemeltté teszi. Az itt épülő 54 hektáros terület egyik fő kapcsolódása maga a gát által lehatárolt Lágymányosi-öböl, az arra néző városrész itt közvetlenül érheti el a vízpartot, amitől szerencsésen nem választja el sem autót, sem HÉV-vonal.

Anyáron kiteljesedett első ütem négy markáns lakóépülete és az azokat mintegy felvezető irodaház egyelőre pontszerűen áll a méretes fejlesztési terület legprominensebb részén, az öbölparton. Az építetőknek talán épp az lehetett a céljuk, hogy elsőként vázolják fel a vízzel, a meglévő partszakasszal létesülő kapcsolatot, ezzel is mintegy pozicionálják az egész beruházást, a projekt elnevezéshez tényleges tartalmat társítsanak.

Az öböllel közvetlenül kapcsolatba lépő két nagyszabású, a Vikár és Lukács Építész Stúdió által megtervezett lakótömb, a 'C' (és a mögüle kikandikáló, a második vonalban álló 'A'), valamint a szomszédságában álló, recenziónkban tárgyalt 'D'-épület (Tima Zoltán [KÖZTI] tervezte) alapvetéseiben, elképzeléseiben számos egymásra kacsintással jól összetalálkozik. A víz felől kellő perspektívába kerülő két tömb ritmusában, tagoltságában szinte egymás folytatása, az alacsonyabb és magasabb formák kellő ütemben, egymásra válaszolva váltják egymást. Mindez kellemesen folyik bele a terület északi szélét lezáró, városkapuként is funkcionáló BudaPart GATE irodaházba (Szász László, a Stúdió 100 Építészeti Iroda munkája), a végső kontextust azonban a jövő rajzolja majd ki az épülőfélben levő, minden épület fölé emelkedő MOL Campus toronnyal, valamint a jövőbeli déli szomszédokkal.

Az indítás mindenestre adott. Az öböl felől kapunk egy kellemes izgalmas, mégsem vibráló, a tömbök játékoságával a változatosságra törekvő házsört, amely a különböző pontokon, az alacsonyabb részekkel vagy az épületsorok egymáshoz képest való kisebb elmozdulásával jól teret enged a második, s talán az idővel kibontakozó további horizontális rétegeknek, akárcsak egy grafikai programban, amely egymás után rakja a különböző layereket. A parton álló két lakótömb egymásnak adja a stafétát, ami köszönhető a dán ADEPT által magas fokon kidolgozott master plannak, valamint a két tervezőcsapat egymásra való ráhangolódásának.

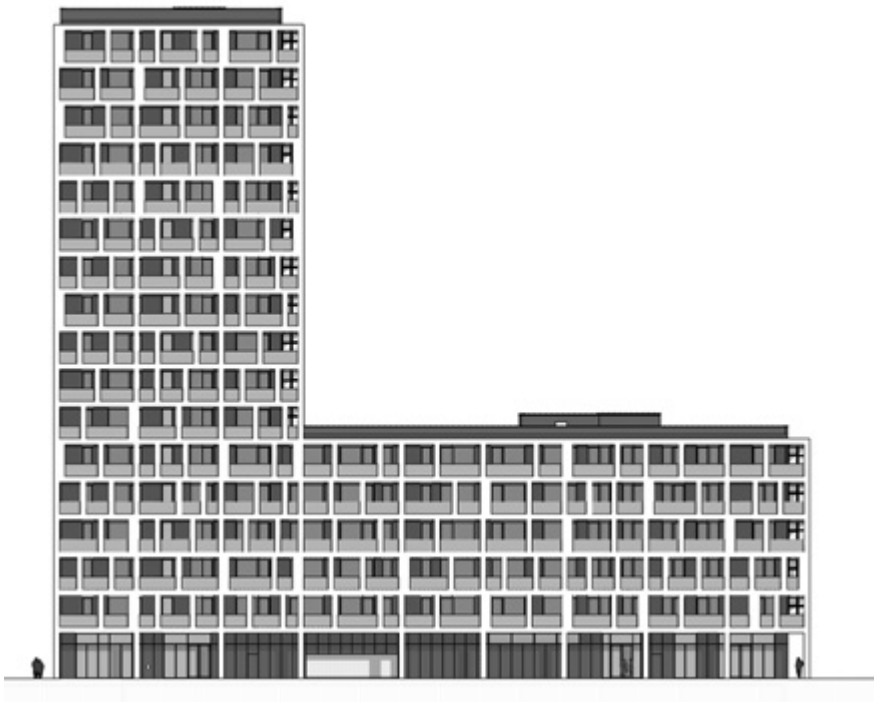
A Tima Zoltán-féle 'D'-épület is átvette a GATE-ből kiinduló, majd a BRC tömbön is végigvonuló nagyon határozott vertikális tagolást, de mintha a két elődjéhez képest ő már jobban ráncba szedte volna a vonalvezetést. Szigorúbb a ritmus, kevésbé találunk elkészülő vonalakat, itt minden egy összefüggő rendszert alkot. Az épület alacsonyabb és magasabb tömege, annak homlokzati rácozata oly mértékben alkot homogén egységet, mintha csak egy hatalmas tömbből pengével metszették volna ki az L alakot – a Vikár és Lukács-féle házban lényegesen jobban szétválik a két típusú tömeg –, a levegőben szinte meg tudjuk rajzolni a folytatást.

Az utcaszint – hasonlóan a többi lakóépülethez – egy határozott megoldással válik el a felsőbb emeletektől. Míg a külső, a víz felőli oldalra sötét keretbe foglalt teljes üvegfelületek kerültek, amely mögé kereskedelmi egységek költöznek be, így látványosan megnyílik a zöldfelületek, a gyalogosútvonalak irányába, addig az utcafronton lényegesen zártabb az épület földszintje. Ez részben köszönhető annak, hogy a rendezési terv iránymutatásai értelmében az utcai parkolás helyett a felszín alá vitték be az autókat. Éppen ezért a leginkább a funkcionalitást szem előtt tartó utcafront kialakítása szokatlanul tömör, egyedül a széles autóbeálló kapuk és maga a bejárat töri csak meg.

Az érkező lakók a két portával kiegészített bejárat egyikén léphetnek a házba, az egyik a magasabb, a másik az alacsonyabb tömböt szolgálja. A megrendelői elképzelés értelmében a Pyxis Nautica munkája nyomán egyedi arculatot kapott bejárat rész egy világos előtérrel indít, szürke aljzatában a hullámvonalaktól a szögletes formáig terjedő gravírozott mintázat ad kellemes vizuális élményt. A portát és a postaládákat magába foglaló, az utcával valamelyest még egybefolyó első térségből jutunk a zártabb belső rétegekhez, a liftekhez, a lépcsőházhoz és a középfolysókhoz. A szintén sötét tónusú földszinti folyosó terét a falakon elhelyezett kerek tükrök nagyítják fel, kötik össze vizuálisan a bejáratot, a porta terével, így juttatva némi természetes fényt a belső terekbe.

Az épületben elhelyezett 114 lakásnak nagyjából fele kapott a víz felé nyíló panorámát, de a magasabb emeletekről Kelenföld, Kőérberek vagy Budafok és Csepel irányába is érdekes kilátás adódik. A lakások nagy része ezáltal kellőképpen szellős, az ablakok előtt végignyúló nagyvonalú erkélyek – az északi homlokzaton franciaerkélyek – is a tágasság érzetét növelik. A szalagszerűen egybefűzött erkélyeket lakásonként élénksárga, lamellás fémlamezok választják el egymástól. Az erkélyeknek egyfajta keretet adnak a keskeny, lyukasztott fémburkolatok, amelyek külső összhatásukban egy horizontális rendet, ugyanakkor egy állandóan visszatérő vertikális ritmust teremtenek. Az erkélyek egy igen komplex, különböző alapterületekből álló lakásstruktúrát rejtenek, így mindezt a homlokzaton megjelenő vízszintes és függőleges sávok rendezik rendszerbe. A torony és az alacsonyabb épületszárny is zöldtetőt kapott, ezzel nem csak vizuális élményt okoz, hanem a környező zöld területekkel is kapcsolatba lépve remélhetőleg erősíti a fenntarthatóságot is.

Nyilván még a laikus olvasónak is feltűnt, hogy a kritikában szó sem esik a gépészetéről. Nos, ennek nem a recenzens hanyagsága az oka, inkább az a bravúr, ahogy a tervezőknek sikerült ezt a nem csekély méretű műtárgyat az avatatlan tekintetek elől elrejtenuik.



< A tömb a terület további beépítése után is kiemelkedő jelként tud megmaradni



Az egész épületet átszövő mozaikosság a szomszédos homlokzatok egyfajta esszenciáját adja

» Az egész házon végigfutó erkélyszáv minden irányban remek panorámát nyújt



Tervezés ideje: 2017–2018
Kivitelezés ideje: 2018–2020
Bruttó szintterület: 18 993 m²
Nettó alapterület: 16 965 m²

Felelős építész tervező: TIMA ZOLTÁN (KÖZTI)
Generáltervező: TIMA STÚDIÓ, KÖZTI ZRT.
Projektvezető építész: TÖLGYESI KAPLONY
Építész munkatársak: GÖNCZÖL ZSÓFIA,
BODA ISTVÁN, BAKOS DÁVID, DOMJÁN ÉVA,
NAGY MARIANNA, SKRABÁK ZOLTÁN

Tartószerkezetek: GURUBI IMRE,
BECKER ÁDÁM (KÖZTI Zrt).
Ingatlanfejlesztő: PROPERTY MARKET KFT.
Építető: BPART TOWER KFT.
(PROPERTY MARKET)
Generálkivitelező: MARKET ÉPÍTŐ ZRT.