

# Madár a hegyen

VILLAPARK A NÓGRÁDI UTCÁBAN

Építész tervező: BORDÁS PÉTER  
– BORD ÉPÍTÉSZ STÚDIÓ  
Szerző: GÖTZ ESZTER  
Építészeti fotó: BATÁR ZSOLT









Az Istenhegy oldalában lustán kanyargó Nógrádi utca az utóbbi fél évszázadban csak egyszer került a figyelem középpontjába: 1989 emlékezetes nyarán néhány hétig vége-hossza nem volt az itt parkoló, keletnémet rendszámú Wartburgoknak és Trabantoknak, de még a járdán is sokan éjszakáztak, hogy az NSZK követségén minél előbb vízumhoz jussanak. Ennek a derűs, kellően széles és buja kertekkel szegélyezett utcának a lejtő előtti utolsó telkén – éppen ott, ahol harminc évvel korábban a német követség állt – épült meg két, egyenként hatlakásos társasház, afféle mini villapark a BORD Építész Stúdió tervei alapján.

Az utcán végigsétálva szinte a szemünk előtt bontakozik ki a hazai jólét lassan emelkedő görbéje a hetvenes évektől egészen máig, és ezzel párhuzamosan az építészeti előképek buzgó keresgélése is. Látunk itt angol sorház-imitációt, szolid, de máig jó standardot képviselő hetvenes évekbeli társasházat, posztmodern-neobarokk kiskastélyt, nyaralószerű földszintes apartmansort, terebélyes garázsrdőt és kiugró építészeti teljesítményt is, utóbbit a 2004-ben épült, Kálmán Ernő tervezte református idősotthon méltóságteljes téglatömbjei képviselik. Illeszkedni tehát nemigen van mihez, de itt, a budai hegyvidéken nem ez a fő szempont. Ebben a közegben végre nem az ember, hanem a hely írja a szabályokat, és ezt a BORD Építész Stúdió építész csapata is azonnal felismerte. Tisztelettel kezelték a telek adottságait, a környék természeti karakterét, és – talán a megbízó igényeinek is megfelelően – nem kísérleteztek, hanem inkább szélesítették azt az utat, amelyen a korábbi munkáikkal már elindultak. Hozzászokhattunk, hogy a BORD Építész Stúdió az építészeti program alapos végiggondolása és a környezet elemzése eredményeképpen szinte mindig expresszív, szoborszerű műtárgyként fogalmazza meg épületeit. Ez a két lakóház azonban egy kicsit továbbmegy a formai sűrítés útján, és rendkívül koncentrált módon fejezi ki a házak helyfoglaló, megtelepedő gesztusát, a terep és a belőle kiemelkedő épület viszonyát. Tulajdonképpen az egész megjelenés ezt a viszonyt tárgyasítja.

A lejtős, hosszúkás telek szinte tálcán kínálta a műfajt: teraszház lett a két tömb, szinteltolásokkal, széles terasz-övekkel körülfonva. A két ház egymáshoz képest eltolva helyezkedik el, így mindkettőnek marad saját tere, kilátása is. Az egyenletes lejtésű terepet is teraszossá alakították, így a házak alatt maga a kert is a lépcsőzetesség, az egymáshoz rendelt, de egyenrangú

szintek rendszerét követi. De mivel erről a pontról már kétfelé is nyílik panoráma, így a házak egyben kilátópontok is. Talán ebből a felismerésből következik az a megoldás, hogy az utca felől nem gyalogos kerti út vezet az egyes épületekhez, hanem a támfalgarázsok mögött induló, kőburkolatú, föld alatti folyosón, vagyis a hegy gyomrán át, onnan pedig már közvetlenül a lakásokhoz érkező lifttel lehet bejutni a házba – zárt rendszerben, mint egy magaslati kilátóhoz, hogy felérve annál erősebb legyen az élmény. A bejutás rituáléja, a kint és bent ellentétéből fakadó drámai elem egyben a hazatérés érzését is kissé megnyújtja, az otthon nyugodt, védett, ugyanakkor a város látványát élvező közege ettől a mozzanattól is felértékelődik. Mivel emeletenként egy lakást alakítottak ki, a kert fölött finoman „lebegő” szintek lakói számára a panorámában való feloldódás az egyetlen kapcsolódási lehetőség a külvilághoz – ha a kertet már a saját világuk részének vesszük.

**E**bben a téri helyzetben a kerttel való közvetlen összeköttetés is egyedi megoldást igényelt. Ennek eszköze a földszinti lakásoknál egy keskeny, alacsony kőperem lett, amelyik jelzésszerűen szalad körbe a terasz mentén, a felsőbb szinteknél pedig a lépcső, ami itt nem a házban belüli vertikális közlekedést szolgálja – a falakon belül nincs is lépcsőház –, hanem a kertbe való lejutást. A világos burkolatú, szobor szépségű egykarú lépcsősor átlós vonala széles, mellvédszerű oldalkonzolban folytatódik – a konzol egyben az emeleti lépcső mellvédje –, ami tulajdonképpen a házak egyetlen, erőteljes gesztusa, a kiszélesedő, aszimmetrikus vonalú lapostetőtől indulva egészen a talajig „könyököl”, és a könnyed szerkezetet stabillá teszi, földhöz köti. Ellenpontozza a ház rendkívül könnyed, szinte anyagtalán testét, az alig tagolt üvegfalakat, a kevés vakolt felületet és a teraszokat szegélyező, keskeny fémpálcákkal osztott fehér üvegtáblákat. A kinyúló teraszok mögött visszahúzódik maga az épület, inkább az üvegfelületeken keresztül érzékeljük, mégsem törékeny, hanem mozdulatlanságában is dinamikus jelenség. A szépség mellett a tartósság is szempont; a gazdaságos működést hőszivattyús rendszer biztosítja, a tető szinte teljes felületére növényeket ültettek. Funkcionális kialakítása mellett a két társasház mégis kicsit organikus hatású, együtt él a tájjal, mint egy-egy nagy testű, fárasztó repülések között a talajon megpihenő madár – szép szimbóluma a 21. század nagyvárosi ember életformájának.

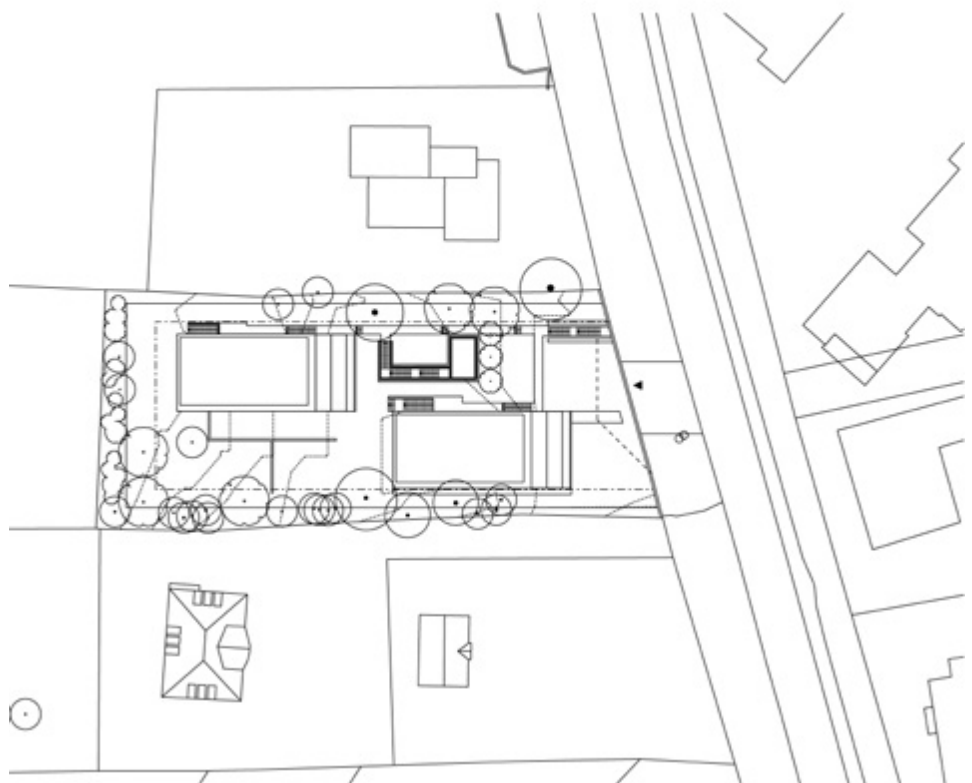
---

**A BORD Építész Stúdió az építészeti program alapos végiggondolása és a környezet elemzése eredményeképpen szinte mindig expresszív, szoborszerű műtárgyként fogalmazza meg épületeit.**



^ Az üveg erkélykorlát mögött szinte lebegni látszik az épület

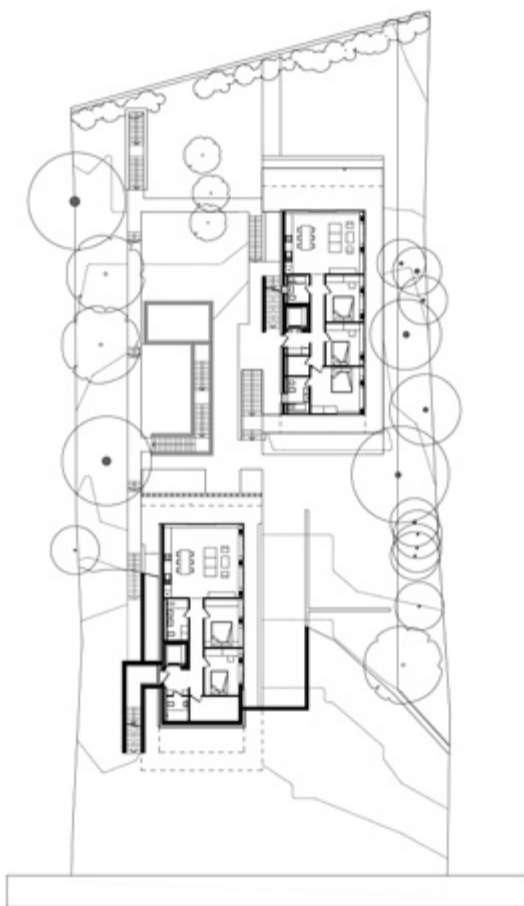
> A két ház egymáshoz képest eltolva áll a telken, így hagynak egymásnak szabad teret és kilátást







▼ A környezet elemzése racionális alaprajzot és poétikus megformálást ihletett



A kinyúló teraszok mögött visszahúzódik maga az épület, inkább az üvegfelületeken keresztül érzékeljük, mégsem törékeny, hanem mozdulatlanságában is dinamikus jelenség.



« Széles gesztussal "könyököl" rá a terepre a lépcső vonalát folytató hófehér konzol, a ház egyetlen dinamikus gesztusával

› Az aszimmetrikus tető a széles konzollal nyúl le a talaj szintjéig



A panorámára hangolt teraszházak szintjeit követi a kert kialakítása

---

Bruttó szintterület: 1118 m<sup>2</sup>

Átadás éve: 2020

Generáltervezés: BORD ÉPÍTÉSZ STÚDIÓ

Felelős építész tervező: BORDÁS PÉTER

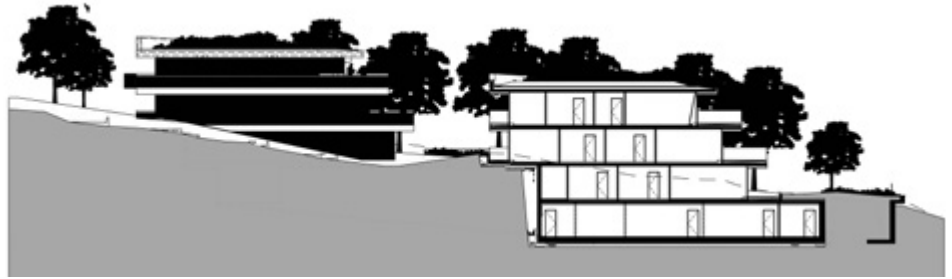
Építész csapat: HOMPÓK ZSÓFIA, MEZEY

TAMÁS, TOLVAJ TAMÁS,

BUKOVSZKY PÉTER

Kert- és tájtervezés: WALDMANN ANDREA  
(BORD ÉPÍTÉSZ STÚDIÓ)

Gépészet: BORD ÉPÜLETGÉPÉSZ STÚDIÓ



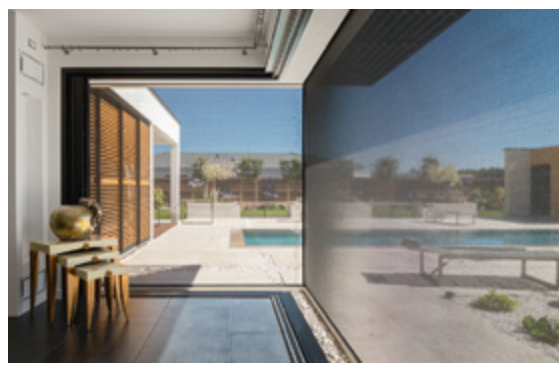
A kert alá rejtett folyosó  
egyenesen a lakásokhoz vezető  
liftben folytatódik, mindebből  
a felszínen semmi nem látható







”A professzionális  
árnyékolás alapvetően  
tervezési kérdés”



## OUTDOOR-otthonok tervezése

Nyitott és árnyékolt terek a komfortos kerti élethez  
innovatív, új generációs árnyékolókkal, pergolákkal

Zip-es sarokillesztett textilárnyékoló | Strukturális lamellás árnyékoló  
Bioklimatikus pergola | Fixscreen textilárnyékoló | Loggia tolópanelek



TUDATOS TERVEZÉS  
TÁMOGATÓ SZAKEMBEREK  
KORSZAKALKOTÓ ÁRNYÉKOLÓK  
INNOVATÍV SZELLŐZŐ- ÉS  
HOMLOKZATBURKOLATI RENDSZEREK