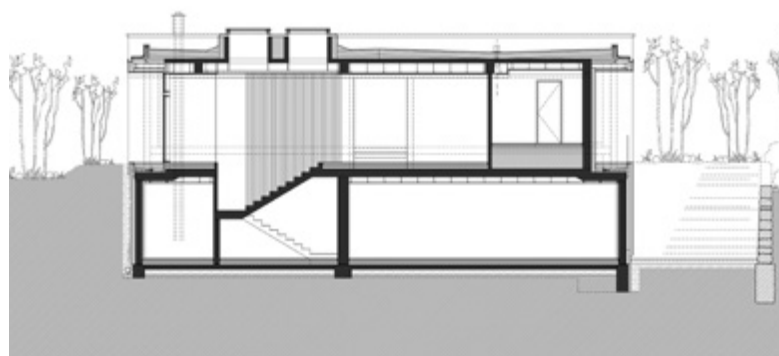




Távlatok

CSALÁDI HÁZ ÓBUDÁN

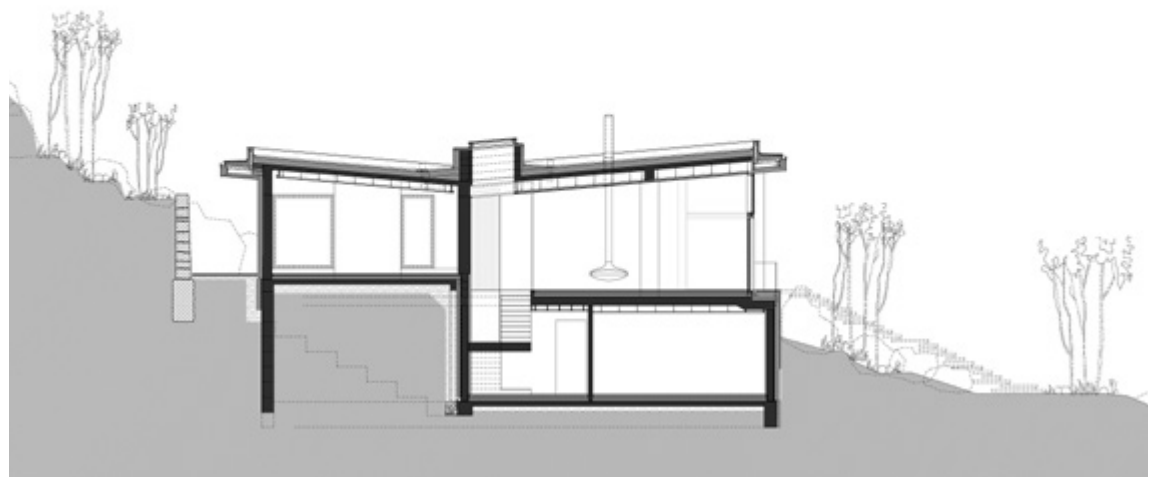


Építészet: MYD II, FINTA CSABA
Szerző: UHL GABRIELLA
Építészeti fotó: HLINKA ZSOLT



A távlatosság érzetének megteremtésére az építészek a nagy belmagasságot is használták, amivel jócskán elrugaszkodtak a szokásos lakóépületléptéktől

> A rézsűkbe épült ház teljes egészében arra törekszik, hogy felnyíljon, kitarulkozzon a horizont felé, miközben megbújik az erdő és kertje ölelésében



Manapság egy városlakó ritkán éri el azt a pozíciót, hogy lába alatt az elterülő várossal és a felkelő Nap sugaraival élje mindennapjait.

Ezért kivételes az az óbudai családi ház, amely a természet adta távlat maximális befogadására törekszik.

A szirtfokról, hegytetőről, de akár a balkonról az alant elterülő tájat szemlélő figura Caspar David Friedrich képei óta ikonikussá vált. Manapság egy városlakó ritkán éri el azt a pozíciót, hogy lába alatt az elterülő várossal és a felkelő Nap sugaraival élje mindennapjait. Ezért kivételes az az óbudai családi ház, amely a természet adta távlat maximális befogadására törekszik. Nem hivalkodó, hanem befelé, pontosabban a nagyszerű látvány felé forduló házat tervezett Finta Csaba csapata, Glavanovics Orsolya és Kenyeres László építésszek, kihasználva a hegyoldali telek erős lejtését, valamint a nyeles telek távolságtartását. A rézsűkbe épült ház teljes egészében arra törekszik, hogy felnyíljon, kitarulkozzon a horizont felé, miközben megbújik az erdő és kertje ölelésében.

Az alaprajz tiszta, áttekinthető. Markánsan két egység különíthető el: a tágas, nyitott, levegős közösségi tér és az intim privát tér. Már a tető törésvonala is a belső tereknek ezt a határozott funkcióváltását mutatja. Az épület szerkezetében ezt erősíti a nagy középső főfal, ami szintén erős határvonalat képez: ez a fal választja el az egyszintes részt a kétszintestől, a privát zónát a lakótértől, a zártabb, befelé forduló épületrészt a panorámára szervezett térrésztől.

A természet közelsége, beengedése fizikailag érezhető, a hatalmas, süllyesztett üveglakok hangsúlyos használata szinte elfeledteti a falak határoló szerepét, felülírja a kint és bent fogalmát, engedi a mindennapokat a természetben élni. Míg a tető felnyílásával is hangsúlyozott végtelen perspektíva felé fordul a közösségi tér, addig a háló részek háttal fordítanak a világnak, engedik egy saját belső világ kialakítását, az elmélyülést. A visszahúzódásnak, elvonulásnak évezredes szimbóluma a kert, ezért rendkívül fontos volt a hátsó traktus kialakításakor (is) a kertkapcsolat, amelyet a hegyoldallal szinte érintkező hálósobák megkaptak.

A határtalanság, a távlatosság érzésének megteremtésére a transzparencia mellett az építésszek a nagy belmagasságot is használták, amivel elrugaszkodtak a szokásos lakóépület-léptéktől, ezért a tér érzete hangsúlyosabb lett a szerkezetek súlyánál. (Több, inkább a középületekre jellemző szerkezet – pl. az üveg függönyfalak – jelenik meg a házon.)

Légiesség jellemzi az egész szerkezetet, nemcsak a hatalmas üvegfületek használata, hanem a belső téralakítás, az egybenyíló légterek, a lépcsők kialakítása is a lebegés érzetét kelti.

Kint és bent határainak elmosása hangsúlyosan jelentkezik a burkolatok kialakításában: a belső burkolatok ki-kifutnak a kültérbe, a természettel való egység, harmónia imitálásaként.

A belső tereket, ahol csak lehet, fapadló borítja, míg színében a kültéri burkolatokban is visszaköszön ez az élő anyaghoz való ragaszkodás, és csak ráerősít a tervezés folyamatában a természethez való kötődésnek mint vezérelvnek a gondolatára. Az építészet és a design szoros egységet alkot, a ház érezhetően egyszerre fejlődött, alakult bent és kint egyaránt. Az ötletes, praktikus, ám néha merész belsőépítészeti megoldások Szelezsán-Ács Anna keze munkáját dicsérik. Az üveghasználat, a tételválasztás légies, ám funkcionális megoldásai nem törik meg a nagyszerű panorámát. A motívumok ismétlődése pedig kellemes, bensőséges ritmussal tölti meg a ház atmoszféráját. Különleges, szintén ipari megoldás átvétele a „világító” fugák megjelenése, amely csak fokozza a ház amúgy is pompás fényjátékát. A „melegítés”, az otthonosság megteremtése merész, bevállalós objektben csúcsosodik ki: a nappali-konyha terébe belógatott különleges formájú kandallóban.

A távlatok nemcsak a horizont látványának kiemelésében jelentkezik az épületben, hanem gépészeti megoldásai, korszerű technológiája is példát mutat a távlatos, felelős gondolkodásra és tervezésre. A megjelenésében látszólag egyszerű ház, mélységében vizsgálva, bonyolult, összehangoltan vezérelt rendszereket rejt. A tetőn elhelyezett napelemek és a pincészetbe rejtett jelentős „géppark” alternatív fűtési megoldásokkal gondoskodik a ház energiafelhasználásának optimalizálásáról. A természetben létező Tuba Péter kerttervező mérnök által megálmodott park is erősíti. Már a tervezés, és még inkább az építkezés megkezdésekor fontos szempont volt a hatalmas, öreg fák megtartása. A vízeséssel gazdagított, ritka növényekkel és változatos ültetésekkel teli kert élete még csak most kezdődik az ősfák és az erdő érintkezésében, de máris ígéretese távlatokat nyit a lakók számára.

A kitűnő, professzionális együttműködésen alapuló (az építésszek és a belsőépítész mellett a kivitelezésért felelős Boros Levente) csapatmunka eredményeként létrejött házon „nincsen egyetlen felesleges mondat” sem, mindennek értelme, mélysége, funkciója van.

Rejtettségében is kiváló példa arra, hogy a rendkívüli magas minőségű és minőségi építészeti teret nyer a hazai tájakon.

Az otthonosság megteremtése
merész, bevállalós objektben
csúcsoadik ki: a nappali-kony-
ha terébe belógatott különleges
formájú kandallóban







Kint és bent határainak elmosása hangsúlyosan jelentkezik a burkolatok kialakításában: a belső burkolatok ki-kifutnak a kültérbe

< Az étkező különleges megoldása a különleges és merész egyensúlyi viszonyt bemutató asztal

A tető felnyílásával
is hangsúlyozottan
a végtelen
perspektíva felé
fordul a tér





^ A tér érzete hangsúlyosabb lett a szokásos lakóépület-léptéktől eltérő, nagy belmagasság megválasztásával is

^ A visszahúzódnak, elvonulásnak évezredek szimbóluma a kert, ezért rendkívül fontos volt a háló kertkapcsolata, amelyet a hegyoldallal szinte érintkező elhúzással értek el az építések



A vízeséssel gazdagított, ritka növényekkel és változatos ültetésekkel teli kert élete még csak most kezdődik az ősfák és az erdő érintkezésében, de máris ígéretese távlatokat nyit a ház lakói számára

Tervezés éve: 2016
Megvalósítás éve: 2019

Bruttó szintterület: 498,5 m²

Generál tervező: MYD II, FINTA CSABA
Építész tervezők: GLAVANOVICS ORSOLYA,
KENYERES LÁSZLÓ
Belsőépítész: SZELEZSÁN-ÁCS ANNA
Tájépítész: TUBA PÉTER

Nem hivalkodó, hanem befelé,
pontosabban a nagyszerű látvány felé
forduló házat tervezett Finta Csaba
csapata, Glavanovics Orsolya és
Kenyeres László építészek,
kihasználva a hegyoldali telek erős
lejtését, valamint a nyeles telek
távolságtartását.

OCTOGON

ARCHITECTURE
& DESIGN

ÚJ ELŐFIZETÉSI LEHETŐSÉGEK

**OCTOGON
ARCHITECTURE & DESIGN**
ÉVES ELŐFIZETÉS

8 LAPSZÁM:
13.260 FT/ÉV



OCTOGON DECO
ÉVES ELŐFIZETÉS

15% KEDVEZMÉNNYEL



6 LAPSZÁM:
4.170 FT/ÉV

**OCTOGON DECO
+OCTOGON ARCHITECTURE
& DESIGN**



ÉVES ELŐFIZETÉSI
CSOMAG

6 + 8 LAPSZÁM:
17.430 FT/ÉV