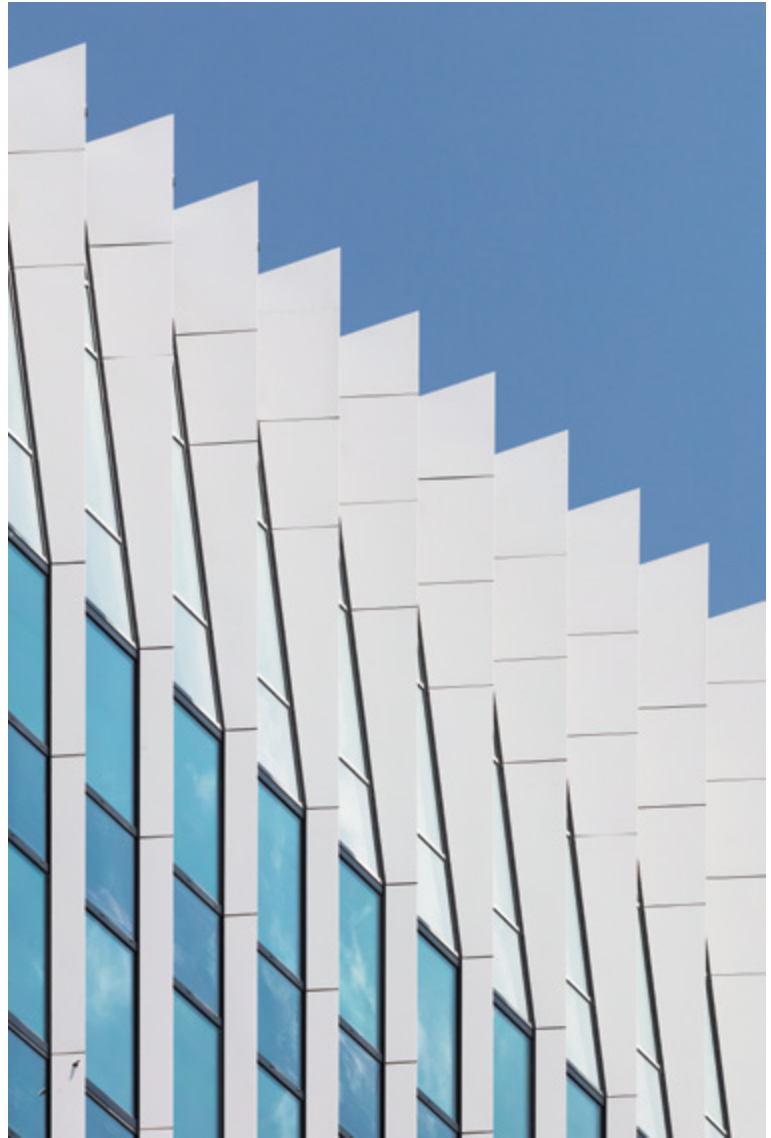




Építész tervezők: FLORIAN FROTSCHER,
JUSTIN RANDLE
– MAKE ARCHITECTS
KISS GÁBOR, SZABÓ TAMÁS JÁNOS DLA
– FINTA ÉS TÁRSAI ÉPÍTÉSZ STÚDIÓ KFT.
Szerző: UHL GABRIELLA | Fotó: BUJNOVSZKY TAMÁS



Toronyiránt

AGORA BUDAPEST

Ha lokális kontextusban értelmezzük a budapesti urbanisztikai irányokat is leképező átváltozásokat, akkor vitathatatlan a Váci út vezető szerepe, amely már néhány évvel a rendszerváltás után ingatlanfejlesztéseiben újrafogalmazta, felülírta a munka és a munkahely viszonyának hagyományos jelentését.

A Váci út – Róbert Károly körút találkozása, a beletorkoló Árpád híddal, forgalmas és érzékeny (közlekedési) csomópont, amelynek megújulása, átalakulása városfejlesztési és városépítészeti vitáktól övezve már évtizedek óta zajlik. Merész álmok és csonka megvalósulások színtere a térség, ahová a MAKE Architects és magyar partnere, a Finta és Társai Építész Stúdió Kft. álmodta az új városléptékű Agorát. Nem ismeretlen a terep Finta József számára, hiszen két évtizeddel korábban (1997) adták át a tervei szerint épült ORFK-BRFK központot, szinte átellenben az Agora Budapesttel. (Valamint ide tervezték a Raiffeisen-székházat, amely végül az Agora Towerbe költözött.) Magasház-kísérletekkel terhelt terület ez (ORFK-BRFK központ, Magyar Államkincstár Nyugdíjfolyósító: egykori SZOT székház, 1973, tervező: Dúl Dezső), amelyen a hatvanas évek építészete is nyomot hagyott, hogy még elvétve a régi munkáskezület építészeti emlékeiből is megmutasson valamit.

Ez az a környezet, ahová a nemzetközi építész iroda és magyar partnere ismét egy erős jelképet helyezett el, a kimagasló és bronzarany csillogásával kivilágító irodatoronnyal. A folyamatosan beépülő, szűkülő, immár zsúfolttá vált csomóponti teret úgy igyekeztek megnövelni, hogy a helyszíni félmúlti tradícióhoz igazodva felfelé terjeszkedtek, s egy újabb torony-irodaház komplexumot terveztek-építettek

a Váci út e szakaszára, amely reflektál az irodaház-építészet közel ötvenéves budapesti történetére, valamint a gazdasági-urbanisztikai változásokból fakadó funkcionális megújulásra is. Az épület tömbje egyszerre keretez és kitárul. Az eddigi építési szakaszban elkészült Agora Tower a Váci út felé védőbástyaként magasodik fel, míg a sugaras elrendezésű, alacsonyabb hátsó traktus karéjosan védelmez, csendesebb, félig zárt teret képezve, helyet ad igényes zöldfelület kialakítására, amelyre a rendkívül forgalmas csomópontnak nagyon nagy szüksége van. Az épülettömeg fokozatos lebontásából és a magasabb és alacsonyabb tömbök teraszos összekötéséből fakadó térélmény megmutatja, hogy egy irodaház is képes a környezetéhez alkalmazkodni, szervesülni. Az „épületcsaládot” a játékos, megtört tömegalakítás jellemzi, amely gondoskodik arról, hogy impozáns méretei ellenére ne egy fenyegető monstrum, hanem változatos, izgalmas épületegyüttesnek mutassa magát. Meghatározó tömegalakító és látványelem, valamint a megfelelő természetes bevilágított-ságot is biztosítja az a különleges égetett technikával készült üvegfelület, amely kívülről az aranyló hatást adja, s amely belső szürke rétegével a beáramló napfényt szűri.

Az összeszerelhető, elemes homlokzat nagyban hozzájárult ahhoz, hogy az épületegyüttes méreteihez képest viszonylag hamar elkészült. A tervezett kerámia homlokzati elemek helyett, az eredeti elképzeléshez igazodva, markáns,



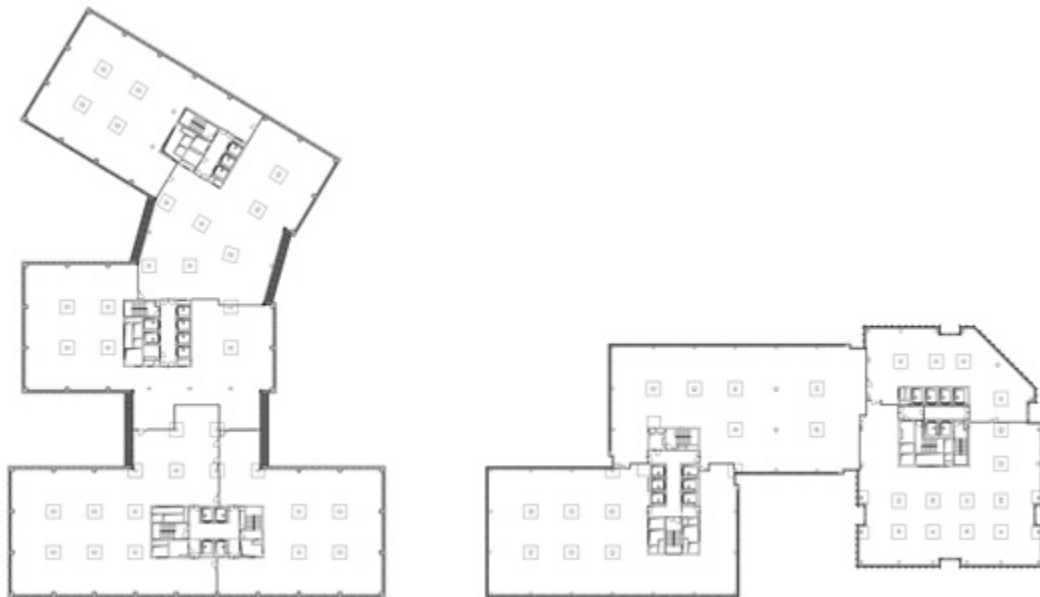
Az Agora Budapest a Váci út felé védőbástyaként magasodik fel, míg a sugaras elrendezésű, alacsonyabb hátsó traktus karéjosan védelmez, csendesebb, félig zárt teret képezve

A folyamatosan beépülő, szűkülő immár zsúfoltta vált csomóponti teret úgy igyekeztek megnövelni, hogy helyszíni félmúlti tradícióhoz igazodva a beruházók felfelé terjeszkednek





Egy munkapláza nemcsak kellemes, világos irodahelyiségeket biztosít a „dolgozóknak”, de minőségi étkezésre, sportolásra, vásárlásra és szórakozásra is lehetőséget biztosít



az ipari környezethez illeszkedő alumíniumlemez jelenik meg az épület felületén.

Az épületek letisztult külső formája a belső terekben nagyfokú rugalmasságot biztosít a különböző funkciójú és igényű irodák kialakítására. A 21. század munkahelye valósul meg az Agora Tower és az Agora-projekt fejlesztéseiben: a munkapláza, amely nemcsak flexibilis, kellemes, világos irodahelyiségeket biztosít a „dolgozóknak”, hanem a szabadidejüket is birtokba veszi, amikor minőségi étkezés, sportolás, vásárlás, szórakozás, ügyintézés lehetőségét is kínálja az épület-komplexumban. Maga a

HÁZ reprezentálja azt a kortárs munkafogalmat, amely a szabadidő és munka közötti határt igyekszik teljes egészében elmosni, a munkahelyet élményekkel teli, közösségformáló erővel bíró térbe helyezni.

Az Agora Budapest városléptékű tereiben az emberközpontú tervezői szemlélet találkozik a munkavállaló fókuszú igénnyel, egy olyan nemzetközi viszonylatban is meghatározó épületegyüttes / új városközpont van születőben, amely a városrész arculatát évtizedekre meghatározza, újragondolt közttereivel a legmagasabb szinten szolgálja az ott dolgozók és a környék lakóinak igényeit.

> A 21. század munkahelye valósul meg az Agora Tower és az Agora-projekt fejlesztéseiben

∨ A zöld fal a maga módján igyekszik pótolni a városiasodás következtében jórészt eltakarított flórát és faunát



Az épülettömeg fokozatos lebontásából és a magasabb és alacsonyabb tömbök teraszos összekötéséből fakadó térélmény megmutatja, hogy egy irodaház is képes a környezetéhez alkalmazkodni.





Az épületek letisztult külső formája a belső terekben nagyfokú rugalmasságot biztosít a különböző funkciójú és igényű irodák kialakítására

AGORA BUDAPEST TOWER ÉS HUB ÉPÜLET

Tervezés és megvalósítás éve: 2017/2020

Agora Tower épület:

Office és retail együtt: 32 126 m²

Tower és metrókijárat terepszint alatti terület együtt: 21 573 m²

Terepszint feletti GBA: 40 345 m²

+ tetőteraszok: 1870 m²

Agora Hub:

Office és retail együtt: 32 608 m²

HUB terepszint alatti terület: 26 856 m²

Terepszint feletti GBA: 39 157 m²

+ tetőteraszok: 1812 m²

Konceptióterv: FLORIAN FROTSCHER,
JUSTIN RANDLE (MAKE ARCHITECTS)

Engedélyezési, kiviteli tervek:
FINTA ÉS TÁRSAI ÉPÍTÉSZ STÚDIÓ KFT.

Felelős építész tervező: KISS GÁBOR,
SZABÓ TAMÁS JÁNOS DLA
(FINTA ÉS TÁRSAI ÉPÍTÉSZ STÚDIÓ KFT.)

Építész tervezők: GÁL BENCE, LŐCZI GERGŐ,
TÓTH ZOLTÁN

Belsőépítész tervező: KULCSÁR ZOLTÁN,

TÓTH PETRA, GÁL-MÓZES ANETT

Munkatársak: SARA ALIAKBARI,

E. CSÍZI MÁRIA, ERŐSNÉ HONTI MARIANN,
HECKENAST GÁBOR, JENEI LÍVIA,
KALMÁR GYÖNGYI, KELLER-MÁRKU JUDIT,
KUTYIFA ÁGNES, PECZE ANNA

Környezetrendezés: STEFFLER ISTVÁN,
BÁRÁNY BORBÁLA (GARTEN SÚDIÓ KFT.)
Beruházó: HB REAVISINGATLANFEJLESZTŐ ALAP

Hely adatok: 1138 BUDAPEST,
VÁCI ÚT 116-118. (TOWER)
1138 BUDAPEST, ESZTERGOMI ÚT 31-43.
(HUB)

A játékos, megtört tömegalakítás gondoskodik arról, hogy – impozáns méretei ellenére – az épületcsalád ne egy fenyegető monstrumnak, hanem változatos, izgalmas épületegyüttesnek mutassa magát

