

A KÁROLYI-CSEKONICS PALOTA  
FUNKCIÓVÁLTÁSA

# A barokk és a protestantizmus





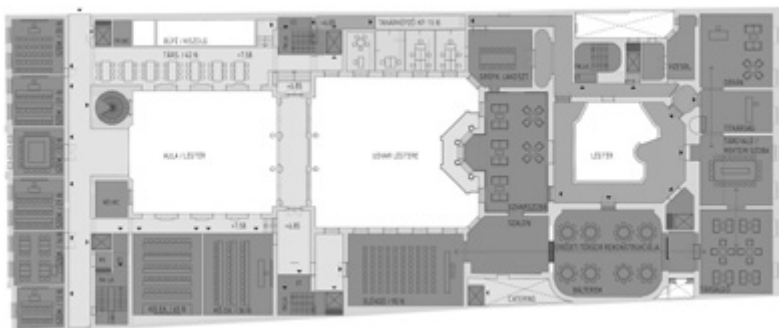


Vezető építész tervezők: MOLNÁR CSABA DLA, BACH PÉTER DLA | Generáltervező: BME-MG ÉPÍTÉSZ KFT. KONZORCIUM  
 Építészeti-belsőépítészeti: FORMICONCEPT KFT. – CUBO ÉPÍTÉSZCSOPORT KFT.  
 Szerző: GÁRDONYI LÁSZLÓ | Fotó: BUJNOVSZKY TAMÁS



Műfordítani mégis annyi, mint gúzsba kötöten táncolni – írja Kosztolányi, és hasonlata a műemléki felújításra is alkalmazható. Az építészt két oldalról fogják szorosan: a műemléki értékek megőrzése a múlt, míg az épület funkciója és későbbi felhasználók igényeinek kielégítése a jövő felől. Lehet-e a két, egymással nem mindig harmonizáló igénynek egyszerre eleget tenni?

A múzeum utcai szárny első emeletének alaprajza



A budapesti 8. kerületben, a Múzeum körút és a Vas utca között lassan egy új és egybefüggő egyetemi negyed alakul ki, ahol szinte egymásba érnek a kampuszok. Az ELTE BTK Trefort-kertje, az SZFE épületei, az SE Egészségtudományi Kara, és egy új, lassan kibontakozó egyházi terület a Magyar Nemzeti Múzeum mögött, a Pázmány Péter Katolikus Egyetem és a Károli Gáspár Református Egyetem tömbjei. Ez utóbbihoz tartozik majd a megújult Károlyi-Csekonics palota, ahol a Bölcsészettudományi Kar előadóterei és szemináriumi termei, valamint a dékáni hivatal és az egyetemi reprezentatív helyiségek kapnak majd helyet. A Múzeum utca és a Reviczky utca között elterülő épület 1881 és 1885 között épült a bécsi Ferdinand Fellner és Herman Helmer tervei alapján, a kor ízlése szerinti historizáló-eklektikus formavilággal. A Múzeum utcai homlokzat francia barokk és rokokó, a Reviczky utcai szárny római későreneszánsz elemeket használ, míg az épület gépészeti rendszereiben és épületszerkezeti részleteinek kidolgozásakor a kor legmodernebb műszaki megoldásait alkalmazták.

A funkciókat két részre osztották az eredeti tervezők: a Múzeum utca felőli szárnyban kaptak helyet a reprezentatív terek és a magánlakosztályok, a hozzá tartozó udvari szárnyakban a személyzeti szobák, előkészítő helyiségek, a szemközti utca felől pedig az istálló és a kocsiszín, valamint a külső személyzet szállásai



épültek meg. Az épület, már befejezése után 15 évvel szűknek bizonyult: a Reviczky utcai szárnyat egy emelettel bővíteni kellett és a család ide tette át lakóhelyiségeit. Az átépítést követően a Múzeum utcai szárny jellemzően reprezentatív funkciókat kapott: 1918 után itt működött a Francia Nagykövetség, majd 1938-ban Károlyi Melinda (az építető lánya) végül a teljes szárnyat bérbe adta a Baross Szövetségnek. A szövetség egybenyitotta az első emeleti teremsort, jelentősen megváltoztatva az eredeti térstruktúrát. A II. világháború során komoly sérüléseket szenvedett az épület. 1956-tól az Országos Műszaki Könyvtár elhelyezésére kezdték átalakítani Béla Antal tervei szerint. Megváltoztak a közlekedőterek, és a táncteremben könyvraktárat alakítottak ki, a hordandó teherhez megfelelő vasbeton födémekkel. A Reviczky utcai szárnyban áthelyezték a nyílásokat, falakat bontottak el, és visszaépítették a bombázások során elpusztult keleti szárnyat. A táncterem teljes belső dekorációját elbontották, de a műemléknek tekintett díszes fa lépcsőteret – a korhoz és a körülményekhez képest – szakszerűen restaurálták, még ha stilisztikai egyszerűsítések történtek is a kivitelezés közben. 1965-66-ban az épület Reviczky utcai szárnyát két új szint ráépítésével tovább bővítették, a korabeli műemléki elveknek megfelelően az új emeletek stílusa élesen elvált a korábbiaktól.

A legutóbbi, 2001–2003 között – a Hallgatói Információs Központ kialakításakor – elvégzett jelentősebb átalakításban több eredeti födém, főfalat elbontottak vagy átalakítottak, az egyik



^ A Reviczky utcai homlokzat eredetileg a római későreneszánsz formavilágát idézte. A két felső szint modernizmusával az eltérő építéstörténeti korszakokat jeleníti meg.

< A Reviczky utcai átrium, a hallgatói terek központja. A boltíveken keresztül rálátás nyílik a Múzeum utcai reprezentatív szárnyra.







« A Múzeum utcai udvar, a háttérben az üvegfallal lezárt átrium

> Tetőterasz, hallgatói közösségi tér



A függőleges kert részlete



belső udvart lefedték, és új, acélvázás látványliftek kerültek a Reviczky utcai udvarba. Ez után az átalakítás után az épület ezen szárnyában már csak az utcai homlokzat és a kocsibehajtó, valamint a csigalépcső maradt meg mint műemléki elem.

A jelenlegi restaurációs és építési munkáknak kettős célja volt: ki kellett alakítani egy működő egyetemi kampuszt, mely képes a kor kívánalmai szerinti legmagasabb szinten kiszolgálni a hallgatók és az oktatók igényeit, valamint a műemléki elvek tiszteletben tartásával megfelelő reprezentációs tereket biztosítani a dékáni és szenátusi hivataloknak. Az épület alaprajzi kialakítása, valamint az építéstörténetéből adódó, eltérő minőségű épületszerkezeti rendszere lehetőséget adott a különböző funkciók elkülönítésére. A Reviczky utcai szárnyban az egyes helyiségeket szinte teljesen újralkották, hogy megfeleljenek az egyetemi előadók és szemináriumi terekkel szemben támasztott feltételeknek. A volt udvart már a 2001 és 2003 között lezajlott átalakítások során fedett átriummá alakították, a jelenlegi kialakítás ezt a megoldást vitte tovább, kiegészítve azzal, hogy a falak színe (a velencei charta ajánlásának megfelelően) finoman jelzi, mi az eredeti és hol történt újraépítés. Az átrium mellett a keleti szárnyban kapott helyet a kisebbik nagyelődő, míg a nagyobbik az új pinceszinten, az átrium alatt helyezkedik el, bejáratát egy, az egész épület nyugati belső oldalán végigfutó függőleges kert hangsúlyozza. Ezzel a megoldással a természetes fény lejut a legalsóbb szintekig, és vertikálisan összeköti a teljes épületszárnyat. Az épületrész visszatérő eleme a kőlapba fűrt virágmotívum alkotta rácsozat. A forma egy homlokzati elem absztrahálásával jött létre, és jellemzően olyan helyeken tűnik fel, ahol az eredetileg összetartozó, vagy legalábbis kapcsolatban lévő tereket a funkcióknak megfelelően el kellett választani. A régi csigalépcső kivételével a terek ebben a szárnyban hangsúlyosan modernnek, fehér falak és álmennyezetek rejtik el a szem elől az épület működéséhez elengedhetetlen gépészetet és informatikai infrastruktúrát.

A szó hagyományosabb értelmében vett műemléki



< Hallgatói közösségi tér, a háttérben az átrium tetőszerkezete és a Múzeum utcai szárny kupolái



< A földszinti (kisebbik) nagylőadó

helyreállítások és rekonstrukciók a Múzeum utcai oldalra jellemzőek igazán. Az épület történeti szárnyának tömegében a legjelentősebb külső rekonstrukciós elem a Múzeum utcai belső udvar és a három darab fémfedésű, díszes kupola a belső udvar oldalain.

A belső terekben a részleteket, színeket és eredeti anyagokat az építkezés közbeni feltárások, valamint az előzetes levéltári kutatások során szerzett adatok alapján sikerült rekonstruálni és meghatározni. Azonban a rekonstrukció nem csak formai és felületi, hanem lényegi – azaz az épület térrendszerét is érinti. Az emeleti szinten a tervezők visszaállították az eredeti ebédlő–szalon–bálterem–női szalon és az erre a tengelyre merőleges szalon–szivarszoba–grófkisasszonyi lakosztály térsorokat, és rekonstruálták az utcai szárny eredeti amfilád térsorát. A részletképzési munkák során a legfontosabb talán a hall, a híres ívelt lépcsővel, amit eredeti formájában állítottak vissza, akárcsak a korábbi átalakítások során lezárt ajtókat ebben a térben és az utcai szárnyban. Teljes rekonstrukcióval újult meg a női szalon és a bálterem, mely – az utólagosan beépített – vasbeton födém elbontásával visszakapta eredeti térszerkezetét a karzattal együtt, és az eredeti boltozatra festett mennyezetfreskót

is rekonstruálták a teljes egészében visszaállított műmárvány falburkolattal, aranyozott díszítéssel, a faragott ajtókkal és a mai, modern technológiával elkészített intarziás parkettával együtt. Megújult a szivarszoba dió-tölgy faburkolata, valamint festett tapétája és falazata, akárcsak a korábbi ebédlő és kártyaszoba flóderezett gipsz mennyezete. A korábbi étkezőből konferenciaterem, a szivarszobából tanári klubszoba lesz, megőrizve az épített reprezentációs törekvéseit. A Múzeum utcai szárny földszinti tereibe kerül az új kari könyvtár, mely elérhető mind a Múzeum utca felől, mind a hallgatói területek felől is. A már korábban is beépített tetőszintre a dékáni adminisztrációs irodák kerültek mai, modern belsőépítészeti kivitelben, funkcióhoz illeszkedő bútorozással.

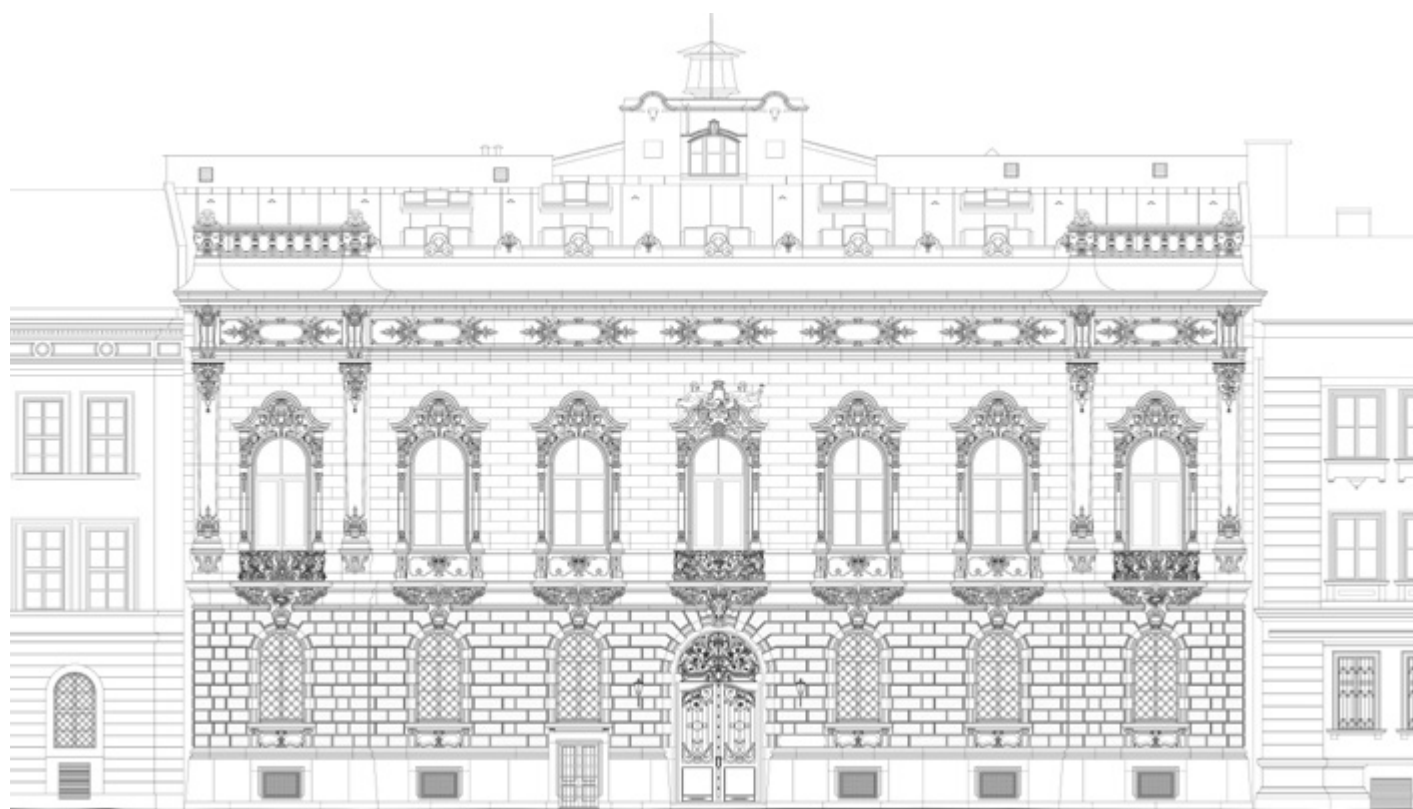
A történeti terek megváltozott használói igényekhez méretezett, bonyolult gépészeti és elektromos rendszereit jól rejtik el a részletekig átgondolt és magas színvonalon kivitelezett épületszerkezetek, így a történeti épületrész rekonstruált terei és azok restaurált részletei pontos képet adnak az épület eredeti pompájáról, térrendszeréről, egyediségéről, valamint az akkori „modern”-nek nevezett építési technológiájáról.





∨ A Múzeum utcai homlokzat felmérési terve

^ A díszes fa lépcsőteret minden korábbi átépítés kiemelt műemlékként kezelte, ahogy a mostani rekonstrukció is, még ha történtek is stilisztikai egyszerűsítések a kivitelezés közben







Tervezés éve: 2016-2017

Kivitelezés és megvalósulás éve: 2018-2020

Nettó szintterület: 7721 m<sup>2</sup>

Felelős építész tervezők: MOLNÁR CSABA DLA,  
BACH PÉTER DLA

Generáltervező: DR. JÓZSA JÁNOS REKTOR ÉS  
DR. MÁRKUS GÁBOR ÜGYVEZETŐ  
(BME-MG KONZORCIUM)

Építész tervezők: HALMAI DÉNES,  
BÁNHEGYI ZSOLT (FORMICONCEPT KFT.),  
TERBE RITA DLA, VEZETŐ TERVEZŐ  
(CUBO ÉPÍTÉSZCSOPORT KFT.)

Építész munkatársak: BAGI BORBÁLA,  
CZUCK ÁGNES, HORVÁTH MARICA, IVÁN KATA,  
KOVÁCS LELLE, LEITOLD DEBÓRA RÁHEL,  
POLLER MÓNI, RAMIRO GISELLE,  
SZODORAI TÍMEA, TENGŐLICS ANNA,  
VASS ENDRE

Belsőépítész: TERBE RITA DLA  
(VEZETŐ TERVEZŐ), TOLNAI ZSOLT ÉPÍTÉSZ  
(VEZETŐ TERVEZŐ), B. TÓTH ZSUZSANNA,  
SIMON ORSOLYA, SZELES GÁBOR

Építéstörténet és restaurátori koordináció:  
GÖMÖRY JUDIT MŰVÉSZETTÖRTÉNÉSZ  
Műemlékvédelem: DR. ZSEMBERY ÁKOS

Beruházó:

MAGYARORSZÁGI REFORMÁTUS EGYHÁZ ZSINATA

^ A teljes mértékben  
rekonstruált neorokokó  
bálterem, a mennyezeten  
Lotz Károly mitológiai  
freskójával

> A volt grófi lakosztály  
tárgyalóterme, a kari és  
szenátusi tanácsterem





# ÁTTETSZŐ TŰZVÉDELEM A PALOTANEGYEDBEN

Nagy örömünkre szolgált Károlyi-Csekonics Palota rekonstrukcióján részt venni, mely felújítása során műemlék- és örökségvédelmi szempontok figyelembevételével választottak megbízható termékeket és partnert! Áttetsző tűzvédelmi termékeink a művészettörténeti, történelmi és kulturális szempontból is értékes épületbe illeszkednek! A patinás épületet közel két tucat üvegezett alumínium tűz és füstgátló termékünk védi.

Négy tűzgátló teljesítmény azonos megjelenésben! Exkluzív kinézetű, 74 mm mélységű profilszerkezetből készített nyílászáróink belső szerkezeti kialakításuktól függően lehetnek EI30, EI45, EI60, EI90 tűzvédelmi teljesítményűek, továbbá kombinálhatóak füstzáró képességgel is (Sa/Sm)(S200).

A profilszaládból készülhet nyíló ajtó, sorolható üveg portál, automatizált tolóajtó szerkezet, fix üvegfal, illeszthető keret nélküli oldalvilágítóval, tűzgátló üvegfalal.

Nyitás-Csukás ciklus: 200,000

Tűzvédelmi osztály: A2

Mechanikai ellenállósága nagymértékben ellenálló, nagymértékben tartós, nagymértékben ütésálló.

Alkalmazható beltérben, kültérben

## **Megjelenés:**

A szerkezeteket egyedi méretben gyártjuk. Lehet egyszárnyú vagy kétszárnyú ajtó oldal és felülvilágítóval, fix üvegfal és ablak.

Felület lehet RAL porszört kivitel, fa mintázatú vagy egyéb egyedi porszórás

## **Üvegezés:**

Víztisztta, biztonsági, nagy hangszigetelési értékű üvegszerkezet, kívánt tűzgátlási határértékkel (30, 45, 60, 90)

Porfestett tömör betétszerkezet kívánt tűzgátlási határértékkel

## **Szerelvények:**

Egy illetve többpontos rendszer szerinti zár, elektromos zár, pánik zárszerkezet (BKS, GU) Rozsdamentes kilincs, gombkilincs tartós napi használatra tervezve

Minősített pánik kilincs, pánik rúd illetve fogantyú (GU)

Hidraulikus ajtócsukó, integrált nyitva tartással, esztétikus csukás sorrend szabályzó (GEZE, DORMA)

Automatikus nyitó-záró szerkezet (GEZE, DORMA)

## **Fogadószerkezet:**

Tégla / Beton / Gázbeton / Szerelt gipszkarton falszerkezet / Szendvicspanel (Speciális esetek egyeztetést igényelhetnek)

## **COOLFIRE - SAPA 74 TŰZGÁTLÓ ÜVEGEZETT TERMÉKCSALÁD**



**COOLFIRE**  
az áttetsző tűzvédelem

Coolfire Kft.

1097 Budapest, Illatos út 13. • Tel.: 36-20-283-9404 • Email: info@coolfire.hu • www.coolfire.hu



# CSAKIS FINN MÓDON

## 25 éves a Ventor Tűzvédelmi Kft.

Mit tegyen valaki, aki aktív életének nagy részét Finnországban élte le, soha életében nem foglalkozott a tűzvédelemmel, aztán 40+ évesen kalandvágyból hazatér Magyarországra?

A Ventor alapítója nem mindennapi döntést hozott. 25 éve egy tűzvédelemi projekteket építő vállalkozást alapított, aminél igazán egyetlen dologban volt biztos, ez a vállalkozás, amíg fennmarad, csak finn minőségben dolgozhat.

Eltelt 25 év és csodák csodája, a Ventor Tűzvédelmi Kft. a számára kijelölt keskeny ösvényen haladva ma egy negyven fős generál tűzvédelmi fővállalkozássá nőtte ki magát. Végül is a finn üzleti modell nem túl bonyolult: csak minőség és transzparencia kell hozzá. Na meg a folyamatos innováció, mert a minőséghez és a transzparenciához ragaszkodva Magyarországon állva maradni és még növekedni is csak folyamatos innovációval sikerülhet. Így hát az új eszközök és megoldások felkutatása és itthoni bevezetése a kezdetektől a tulajdonos és a köré gyűlt lelkes munkatársak alapvető feladataivá váltak. Meghonosították a vízködös oltástechnológiát, Magyarországon elsőként alkalmazták sikeresen a teljesítményalapú

tervezési módszereket a tűzvédelemben, ráadásul egy közel százezer négyzetméteres megaprojektben. Innovatív megoldásaik mindig az értékteremtést és a projekt valamennyi szereplőjének elégedettségét célozták.

A társaság életében jól egészítették ki egymást a sok alázatot és türelmet igénylő kis projektek, amelyeknél egy szálloda vagy étterem nyitását megelőzően esetleg csak néhány nap állt rendelkezésre még egy nagykonnyhai oltóberendezés megtervezésére, beépítésére és beüzemelésére és a sokkal több alázatot és türelmet igénylő megaprojekt, amelyek két-három éves folyamatos jelenlétet és munkát igényeltek.

### **A VENTOR MA MÁR EGY GENERÁL TŰZVÉDELMI FŐVÁLLALKOZÁS**

A negyven fős szervezet tagjai a projektek tervezésére, a kivitelezések irányítására és a karbantartásokra fókuszálnak. A cég 10 fős tervezőgárdájának tagjai – a csapat az egyik legnagyobb ilyen az országban – egy új projekt indulásától együtt küzdenek az építésszel és a társ szakágak tervezőivel a biztonság, a minőség és a lehető leggazdaságosabb megvalósítás hárm

gravitációs terében. Elsők között voltak, akik az igazán igényes nagy projekteknek ki tudták használni a számítógépes szimulációk kínálatát előnyök, elsők között tértek át a 3D tervezésre és a BIM alkalmazására az oltóberendezések tervezésénél. A kivitelezési fázisban aztán a projektvezetőknél a sor, akik ma már képesek átvenni és sikerrel végigvinni a legbonyolultabb építési projektek teljes tűzvédelmének irányítását.

A Ventor által az építetőknek és építőknek ajánlott generál tűzvédelmi fővállalkozás egy win-win üzleti modell, mert nagyobb hatékonyságot, kedvezőbb árat, jobb ár-érték-arányt jelent. Azok az ingatlanfejlesztők és építési vállalkozások, amelyek már futottak bele az átadás előtt egy akár többszáz milliós terven felüli tűzvédelmi pótmunkába, tudják csak igazán értékelni, ha nincsenek többszörös vagy kimaradó elemek, a projektek során végig egy helyen van és egységes a felelősség, a mindig szűkösen rendelkezésre álló erőforrásokat hatékonyan lehet használni. A generál tűzvédelem jó üzlet a beruházóknak és generál építési fővállalkozóknak, mert optimális minőséget kapnak optimális áron, mert egy partnerrel kerülnek kapcsolatba,



fotó: PerlCreative, Perl János





fotó: PerlCreative, Perl János

mert egyszerűbb a projektek lebonyolítása, mert a projektekben folyamatosan jelen van az átfogó tűzvédelmi szakértelem, mert a teljes felelősséget egy partnerre háríthatják, mert a projekteken kevesebb a ráakódott költség. A társaság szolgáltatási palettáján megtalálható a tervezéssel, kivitelezéssel, üzemeltetéssel kapcsolatos tanácsadás, a tervezés teljes spektruma az építészeti tűzvédelmi tervezéstől az aktív tűzvédelmi eszközök tervezéséig. Portfóliójuk részét képezik a passzív és aktív tűzvédelmi rendszerek beépítése, átalakítása, felújítása, karbantartása és üzemeltetése.

#### **A KÁROLYI-CSEKONICS PALOTA BEÉPÍTETT OLTÓBERENDEZÉSEI**

Igényes és szép feladat olyan megoldásokat kínálni az építészeknek, a statikusoknak, a gépészeknek és a villamos tervezőknek, amelyekkel a biztonság és költségek kárára történő rossz kompromisszumok nélkül növelhető a mozgásterük. Ennél a projektnél is ezt a feladatot várta a Ventortól a beruházó és a generálkivitelezők mellett az Örökségvédelmi Hatóság. A tervezési és beépítési munkáknál nagyszükség volt a Ventor munkatársainak az igényes műemlék épületek védelmében megszerzett

gyakorlatára. A projekt során végig alapvető prioritásként kellett kezelni a műemléki környezet által megkövetelt szempontokat. Szerencsére a Ventornál felhalmozódott tudással, technikával és gyakorlattal teljesíteni lehetett a jogos elvárásokat, hogy a biztonsági berendezések látványa a lehető legkisebb mértékben zavarja a díszített felületeket, az esetleges működés során a beépített eszközök gyorsan és hatékonyan lépjenek működésbe, a kialakuló tüzeket a legkorábbi fázisban fojtsák el, ugyanakkor működésükkel ne okozzanak másodlagos károkat. Az alkalmazott HI-FOG nagynyomású vízködös oltóberendezés minden szempontból megfelelt az elvárásoknak. Az oltóberendezések csúcstechnológiáját képviselő eszközök kifejlesztője és gyártója a finn Marioff Corporation Oy több mint 30 éve őrzi vezető helyét a világpiacón. Nem véletlen, hogy ma HI-FOG rendszerekkel védik Mekktától és Medinától Rómán át öt világrész pótolhatatlan értékeit. A projektben külön feladatot jelentett, hogy a műemlék épületet kiegészítő új szárny tűzvédelmét a beruházó eltérő technológiával akarta megvalósítani. A szabványos vizes sprinkler oltóberendezés tervezése és beépítése önmagában nem okoz gondot, de most olyan kivitelező csapatot kellett választani,

amelyik rugalmasan és magas minőségben volt képes a HI-FOG vízködös és a hagyományos sprinkler rendszerek egyidejű beépítésére.

Köszönet a projekt tervezésében és kivitelezésében részt vevő valamennyi szakembernek, hogy a Ventor Tűzvédelmi Kft. is részese lehetett ennek a szép és sikeres projektnek!



Ventor Tűzvédelmi Kft.  
2000 Szentendre, Vadkacsa u. 14.  
Telefon: +36 26 500 168  
Fax: +36 26 500 169  
E-mail: info@ventor.hu