



ZÖLD TENGELLYÉ BŐVÜLT A MILLENÁRIS

# Titkok kertje





Építész tervező: KÁDÁR MIHÁLY,  
 KÖNÖZSI SZILVIA  
 – TSPC MÉRNÖKIRODA  
 Tájépítészeti tervező: BALOGH ANDREA,  
 MAJOROS CSABA  
 4D TÁJÉPÍTÉSZ IRODA  
 Szerző: BÁN DÁVID  
 Fotó: BUJNOVSZKY TAMÁS

Intim szigetként bújik meg a bel-budai forgalomban a Millenáris Park régen megálmodott, most átadott második üteme. Változatos és máris burjánzó növényzettel, rejtőzködő építészeti elemekkel egyszerre nyitott és mégis zárt tud maradni az új park.



A megrendelő és a tervezők közötti szoros összhangban valósult meg a Millenáris Park bővítése, amely során nem csak egy minőségi zöld területtel gazdagodott Bel-Buda, hanem a Margit körút és a Kis Rókus utca házai is szellős, tág perspektívába kerülhettek.

**A** budai Millenáris Park a hazai rozsdáövezeti rehabilitációk egyik első és máig jelentős példája. A nagyvárosi beépítettség és a zöldövezet határvidékébe régóta beleékelődött ipari létesítmény, a nagy múltú Ganz villamosági gyártórészlege sokáig meghatározta a környék arculatát. A rendszerváltás után a Ganz folyamatos átalakulásokon esett és esik át, így a budai részleg termelése is lecsökkent, majd vidékre költözött. Ezzel kezdődött el a Millenáris Parknak mint az egyik első komplex rozsdáövezeti rehabilitációs programnak a története.

A korábbi gyártelep épületállományának jelentős – talán túlzott – csökkentésével komoly parkfelület jött létre a

2000-es évek elején, ugyanakkor az átalakított ipari csarnokokban több nagyszabású kiállítás, alkalmi rendezvény valósult meg. Hosszú távú funkciók – például az esetlegesen ideköltöző Műszaki Múzeum – azonban nem alakultak ki, a park és a nagyterű, zárt építményei a könyvfesztiváltól kezdve a gasztro-programokon keresztül az antikvitás-vásárokat a legkülönfélébb programoknak ad helyet.

A Fény utca és a Margit körút közötti terület bevonását sokáig a Gazdasági Minisztérium épülete, a még megmaradt üzemcsarnokok és a Mammut bevásárlóközpont fejlesztési tervei akadályozták. A két megmaradt épület bontására végül megszületett a döntés, és ezzel egy időben elkezdték az akkor zajló Széll

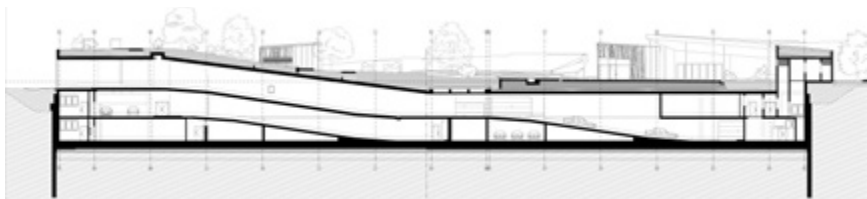
Az alapvetés egyszerűnek tűnt: a felszín alá kerüljön mélygarázs, tetejére park, mindez pedig lépjen szerves kapcsolatba a Millenáris Park már meglévő részeivel







A design-napelemek léptékükben teljesen egyedülállóak, és az építészeti-tájépítészeti együttműködésből születtek



Kálmán téri rekonstrukcióra is utaló Széllkapu elnevezésű zöldítési projekt előkészületeit. Az, hogy a terület felszínére parkot szánják, már rég ismert volt, azonban, hogy mindez miként valósul meg, sokáig rejtve maradt. Az elhúzódozó építkezést gondosan körbezáró kerítések mögül csak a Mammut mellett egyre magasodó műtárgy bukkant elő, titokzatossága pedig biztos táptalajt nyújtott a jó- és rosszindulatú pletykáknak, találgatásoknak. Nemrég azonban lehullott a lepel, beléphettünk a titkok kertjébe és az addig csak részben megismert, mozaikszerű elemek végre összeálltak egy logikus renddé, egy tudatosan végiggondolt parkká, ami a jövőben is megtartaná titokzatosságát.

Az alapvetés egyszerűnek tűnt: a felszín alá kerüljön mélygarázs, tetejére park és ne csak zöld tető – mint ahogy az számos hasonló esetben megvalósult –, mindez pedig lépjen szerves kapcsolatba a Millenáris Park már

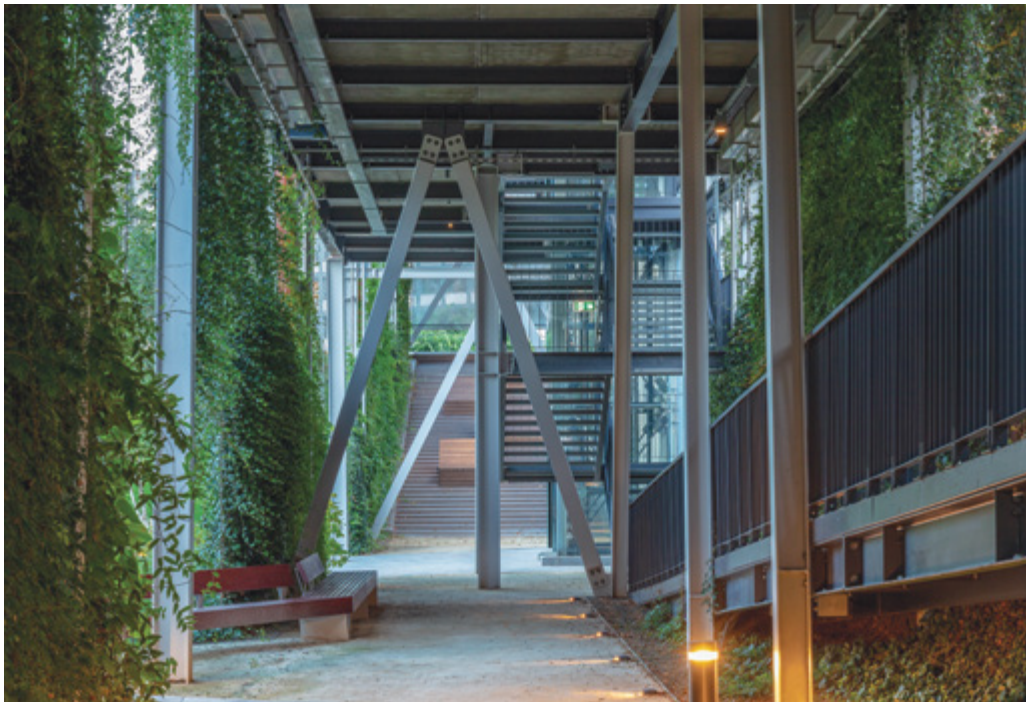






« A két parkrészt összekötő átjáró a Margit körútra kifutva a jövőben akár a Széna térig is meghosszabbítható lehet

> A Margit körút felőli vízfüggöny egyedi feliratokat, grafikákat képes megjeleníteni



meglévő részeivel, ezzel létrehozva a két évtizede megálmodott zöld tengelyt. Majd természetesen jöttek a nehézségek, amelyekből a tervezők jó érzéssel igyekeztek erényt kovácsolni. A kerületi szabályozási tervben a korábban elképzelt park helyett egy idő után a Mammut harmadik épületének előkészülete jelent meg, amely akkor mind a Margit körút, mind a Kis Rókus utca felé zárt térfalakkal számolt. Noha a bevásárlóközpont fejlesztése végül lekerült a

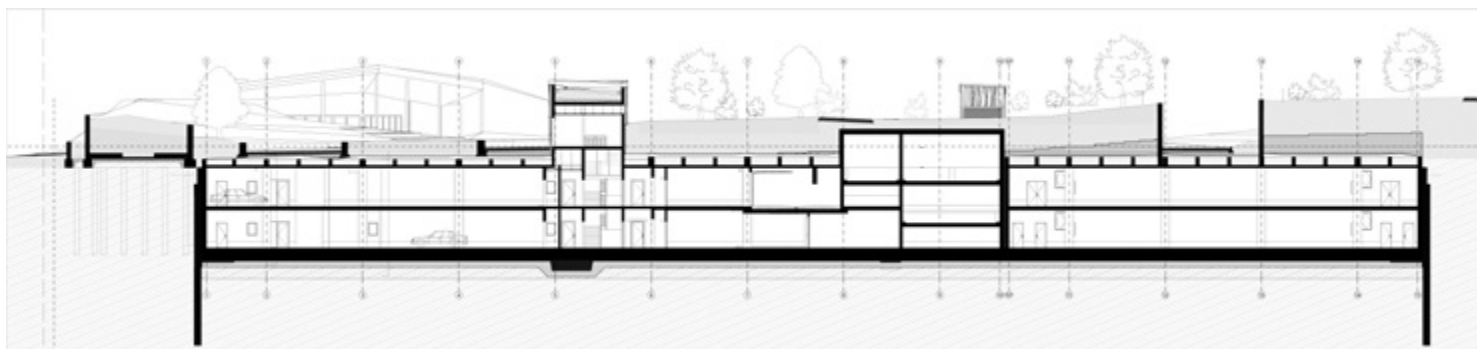
napirendről, a kötöttségek részben megmaradtak, így a megszületendő park sem szakíthatott a térfalakkal. Mindemellett az eredetileg háromszintesre, ezáltal kisebb alapterületűre elképzelt mélygarázs tervezését is erőteljesen módosítani kellett a hegyek felől a Duna irányába tartó felszín alatti vízfolyások zavartalansága miatt. Így kevésbé mély, de szélesebben elterülő, kétszintes mélygarázsban kellett gondolkodni. Itt lépett be Kádár Mihály és Kőnőzsi Szilvia

Az idővel teljesen bezöldülő térfal különböző rendezvények rejtett helyszínéül is szolgálhat









« A parkra mindenhol a zezugosság, a játékoság a jellemző

Az egész parkban egyfajta origami világ vonul végig, kezdve a látszóbeton-felületekbe vitt törésektől a „hajtogatott” térelemekig, vagy az aljzatban megjelenő, a vízi világ ihlette grafikai mintázatokig



(TSPC Mérnökiroda) építészeti, valamint Majoros Csaba és Balogh Andrea (4D Tájépítész Iroda) tájépítészeti leleményessége. Ők a parkot két fő alapvetés mentén fogalmazták meg: legyen egy intimebb, rejtőzködőbb zöldfelület, ahol nem az építészeti elemek dominálnak, s mindez töretlenül simuljon bele a már meglévő Millenárisba. A kapcsolat megteremtése szintén nem volt egyszerű feladat, hiszen a területen vezet keresztül a jelentősebb forgalmat kiszolgáló Fény utca. Mivel szabályos alagutat a terület beszorítotttsága, a szomszédos házak és garázs kijáratok közelsége miatt nem volt hely építeni, megoldásként az utcát valamelyest lesüllyesztették. Ide, valamint a mélygarázs felszínre törő műtárgyai által keletkezett kitüremkedések fölé vastag földhalomból dombokat emeltek, ezáltal a park változatos topográfiát kapott.

Építészeti elemként egy igen domináns, függőkertnek nevezett térfal emelkedett a park bevasárlóközpont felőli oldalán, s már most jól érzékelhető, hogy a hálóra nevelt növényzete minden irányban dúsan be tudja futni. A térelem virtuális határolóként működik, egyben nyitott-zárt kapcsolatot teremt a régebbi parkrészsel: hídként ível át a Fény utca felett, majd árnyas lugasként emelkedik a Margit körút felé, hosszú

távon akár a Széna térrel is összeérhet. A lugas árnyas padokat, kisebb rendezvényhelyszínt is magában rejt. Az autós átjáró feletti dombra telepített szerpentinút észrevétlenül és akadálymentesen köti össze a két parkrészt.

A két terület összevarrva, egységként tud működni – alkalmazott anyag- és eszközhasználata összhangban van a környező, már korábban megújult közterületek arcúlatával –, noha funkcionálisan különböző szerepeket szánának nekik. A meglévő térség ezután is a nagyobb tömegeket is becsalogató rendezvényeknek, fesztiválok adna helyszínt, az új rész a maga intimitásával inkább a csendességre, a rejtőzködésre törekszik, amit jól segítenek az utcák felé szinte teljesen zárt – kifelé a látszóbetonnal bátran bánó – térfalak, az izgalmas terepviszonyok, valamint a megnyitáskor már dicséretesen dús és változatos növényvilág. Az új térség centrumában három, tetején napelemmel ellátott, gombára emlékeztető árnyékoló térelem – az archetípus ma már számos külföldi parkban fellelhető Sevillától Szingapúrig –, mellette kellő mélységű tavacskaival és vízjátékkal.

Az egész parkban egyfajta origami világ vonul végig, kezdve a



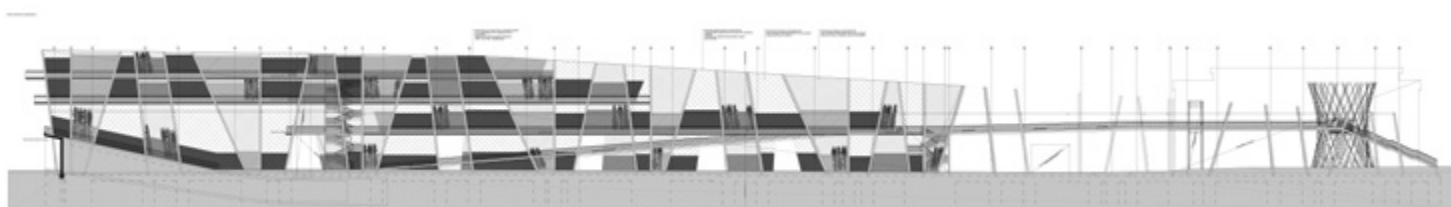
< Az okos zöld fal folyamatosan figyeli, hogy a növényzet megfelelő gondoskodást kapjon





^ A kávézó nyers beton-üveg szerkezetét az okos zöld fal oldja fel

A Millenáris arculatával, utcabútoráival összhangba kíván lépni a környék megújuló területeivel: a már elkészült Széll Kálmán térrel, és várhatóan a Széna térrel. Egyfajta bel-budai zöld allé kialakulása várható.







< A park minőségi megoldásaival kilép a Margit körüti előtérbe is

látszóbeton-felületekbe vitt törésektől a „hajtogatott” térelemekig, vagy az aljzatban megjelenő, a vízi világ ihlette grafikai mintázatokig. Behajtásokban bújjik meg a két kávézó, a maga nyersségével is feltűnés nélkül olvad bele a környező zöldfelületekbe. Mindenhol a zegzugosság, a játékoság vonul végig, egy olyan helyszínt adva, ahol akár minden sarokban lehet valami kisebb történet: kamarazene, performance, beszélgetés. Mindezt pedig jól öleli körbe a változatos és a hazai beruházásokhoz képest lényegesen körültekintőbben, gondosabban előnevelt növényvilág, amely már az átadásakor is dúsabb hatást kelt, mint jó pár, évekkal ezelőtt átadott zöldfelület.

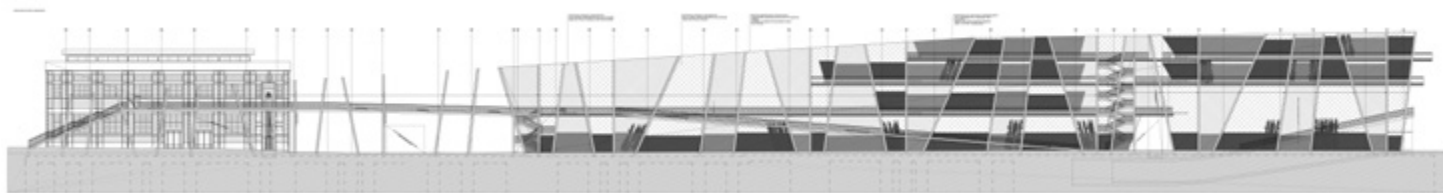
---

Tervezés és megvalósítás éve: 2016/2020  
Teljes terület: 34 700 m<sup>2</sup>

Generáltervezés: TSPC MÉRNÖKIRODA  
Felelős építész tervező: KÁDÁR MIHÁLY,  
KÖNÖZSI SZILVIA (TSPC MÉRNÖKIRODA KFT.)  
Építész munkatársak: SZÁNTÓ CSILLA,  
FEKETE ATTILA, GÖNYE PÉTER  
Tájépítészeti tervező: BALOGH ANDREA,  
MAJOROS CSABA (4D TÁJÉPÍTÉSZ IRODA)  
Parképítő generálkivitelező (függőleges és vízszintes  
zöldfelületek, vizes attrakciók, játszótér):  
CZÉRNA ZOLTÁN (PARKERTECH KFT.)  
Tartószerkezeti tervező: FEJÉR SZABOLCS,  
PINTÉR IMRE  
Megbízó:  
MILLENÁRIS SZÉLLKAPU NONPROFIT KFT.  
Kivitelező fővállalkozó:  
WEST HUNGARIA BAU KFT. ÉS GARAGE KFT.







Sötétedés utáni fény- és vízjátékkal a park másik arcát is megmutatja





# MILLENÁRIS SZÉLKAPU

## Tűzgátló nyílászárók alkalmazása – Coolfire megoldások

Már a projekt tervezési fázisában, speciális igényeknek eleget téve, törekedtünk a legmegfelelőbb megoldást választani a tűzgátló nyílászárók kiválasztásánál. A legfontosabb igények a praktikusság, megbízhatóság, esztétika, hosszú élettartam és a kedvező ár fekvés kombinációja, melynek eleget téve az alábbi szerkezetek kerültek beépítésre



**Coolfire-Sapa 74 - EI60 tűzgátló üvegajtó, oldalvilágítóval, fix elemekkel**

**Coolfire-Sapa 50 - S200 füstgátló üvegajtó**

- C5 intenzív használat (200ezer nyitásciklus)
- pánikfunkció – GU rozsdamentes pánokrúddal



**Coolfire-Campisa tűzgátló szekcionált kapu**

- C5 intenzív használat (250ezer nyitásciklus)
- alacsony sínvezetés
- mérete 6000\*2700 mm

**coolfire**  
az áttetsző tűzvédelem

Coolfire Kft.

1097 Budapest, Illatos út 13. • Tel.: 36-20-283-9404 • Email: info@coolfire.hu • www.coolfire.hu



# WE LOVE **CONCRETE**



A SZÉLLKAPU PROJEKT BETONBÚTORAIT A VPI KFT. KÉSZÍTETTE.

VPI Kft.

1116 Budapest, Fehérvári út 132-144. • +36 1 789 79 66 • [www.vpi.hu](http://www.vpi.hu) • [info@vpi.hu](mailto:info@vpi.hu) • [facebook.com/vpiconcrete](https://facebook.com/vpiconcrete) • [instagram.com/vpiconcrete](https://instagram.com/vpiconcrete)

**OCTOGON  
ARCHITECTURE  
& DESIGN**  
ÉVES ELŐFIZETÉS

8 LAPSZÁM:  
**13.260 FT/ÉV**

## ÉVES ELŐFIZETÉSI LEHETŐSÉG!



[WWW.OCTOGON.HU/MEGRENDELES](http://WWW.OCTOGON.HU/MEGRENDELES)  
[MEGRENDELEM@OCTOGON.HU](mailto:MEGRENDELEM@OCTOGON.HU)

Az **OCTOGON ARCHITECTURE & DESIGN** kapható minden **RELAY** és **INMEDIO** újságüzletben, valamint a nagyobb hipermarketekben, benzinkutakon.