

# Fészekérzés

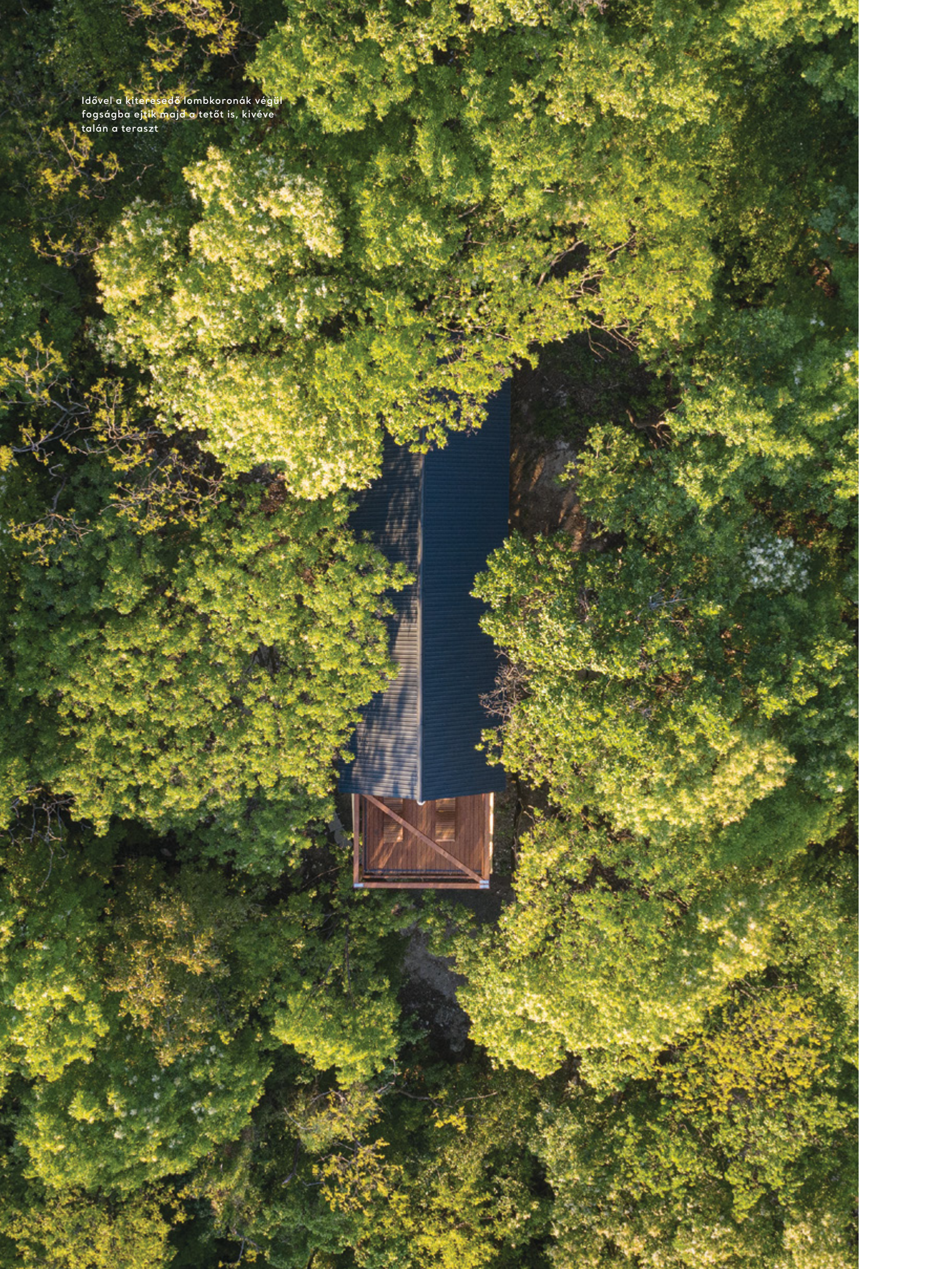
## A ZEBEGÉNYI 12 LÁBÚ HÁZ

Sűrű lombok közt elbújni, és közben csodálni a páratlan panorámát – ehhez bizony fára kell mászni. Ha mindezt a jacuzziból szeretnénk élvezni, akkor nincs mese, az egész házat kell a fa tetejére telepíteni. Ezt tette az RJZS Architects – Beke András, Beke-Tóth Szilvia, Zétényi Zsófia – csapata a zebegényi hegyoldalon, gyarapítva a minőségi hazai lombházak szépen szaporodó táborát.



Építész tervezők: BEKE ANDRÁS, BEKE-TÓTH SZILVIA,  
ZÉTÉNYI ZSÓFIA DLA – RJZS ARCHITECTS  
Szerző: ZÖLDI ANNA | Fotó: DANYI BALÁZS

Idővel a kiteresedő lombkoronák végül  
fogságba ejtik majd a tetőt is, kivéve  
talán a teraszt



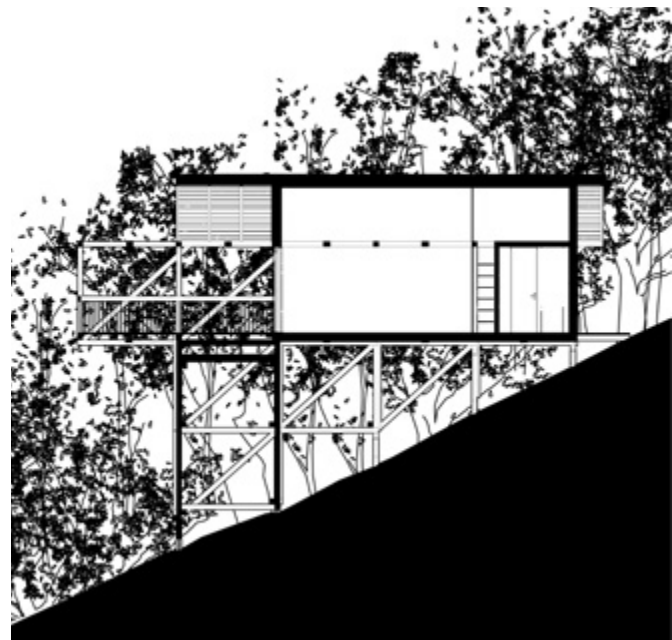
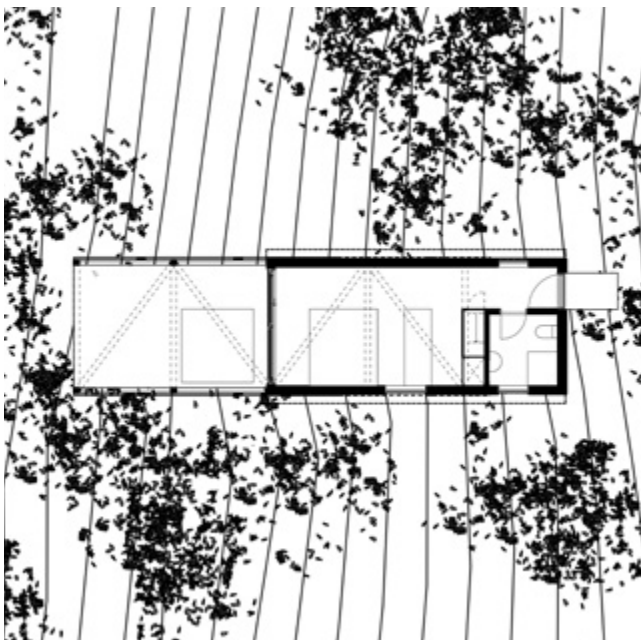
**M**agyarországon is hódít már a glamping, azaz a természetközeli kikapcsolódásnak az a módja, amely minimálterekben ugyan, de maximális civilizációs kényelem mellett szeretné átélni a nomád életérzést. A dologban persze van némi önbecsapás, hiszen a természetnek csupán az áldásaiból kívánunk részesülni, a vízfordás kaptatón felfelé, lavórban mosogatás, heti egyszeri fürdés a folyóban és hasonló furfangok szóba sem jöhetnek. Tipikus 21. századi jelenségről van szó, amit a turizmus és vendéglátás is hamar felfedezett magának, a luxushotelekre ráunt utazóközönség örömmel tölt néhány napot barlangban, ekhós szekéren, luxusjurtában vagy épp a fa tetején, lehetőleg buborékban. A szállásokat reklámozó oldalak jellemzően szerelmi fészkeként hirdetik a világtól elzárt, vadregényes menedékeket, amelyek méretüknél fogva valóban maximum két ember kényelmes kiszolgálására hivatottak. Mint minden divatos jelenségnek, a minimál igényekre redukált maximalizmusnak is van értékes hozadéka, ha megfelelő szemlélettel ásunk le a gyökerekig. Építésként pedig jutalomfalat természetes anyagokból, a természet ölelésében őszinte igényekre tervezni a 21. század építészeti nyelvén. Az amerikai eredetű treehouse – magyarra fordítva lombházként emlegeti a szakirodalom – műfaja erre kiválóan megfelel. Az alapvető igények kielégítésére szorító házikóknak persze hosszú múltja van, ide sorolható minden olyan hajlék, amely a környezetével szorosan együtt tevékenykedő embernek ad szállást, egészen a szocializmus hobbikertjeiben felhúzott sufnik világáig. Sőt, nem kell azt hinni, hogy csak a hiánygazdaság termelte ki a kreatív újrahasznosítás remekeit, Svájcban járva meglepve találok a városszéli parányi zöldéskertekben

hasonló kaliberű építményekkel, hogy a favelák esztétikájáról már ne is beszéljünk.

A nyugati világban az egyszerű életforma persze korántsem kényszer, a történelem során úri luxussá vált és az ebben rejlő potenciált a huszadik századra a „magas” építészet is felfedezte magának, elég például csak a harmincas évek Lupa-szigeti vagy a hatvanas évek balatoni villáira gondolnunk. A modernizmus szigorú funkcionalizmusa és esztétikai keretei éppen megfeleltek az idényjellegű használat feltételeinek, bizonyítva, hogy ami kicsi és egyszerű, annak nem kell feltétlenül rondának is lennie. Hogy miért jó a magasban, a fák között élni, ahol alul-felül a természet vesz körül, azt a 21. század emberének aligha kell magyarázni. A 20. század az individuális létezés csúcsra járatta, az előírt viselkedés béklyóitól megszabadult individuum pedig magányát immár sokkal kevésbé embertársaival – ld. társadalmi együttélés –, mint inkább a természettel vállalt szimbiózissal óhajtja enyhíteni. A fa teteje ráadás, az elkülönülés magasfoka – szó szerint –, egyúttal alkalom az építésznek és a statikusnak a bravúros szerkezettervezésre. A magyar építészet öntörvényű alkotói is megalkották a maguk búvóhelyét a magasban: Bán Ferenc vasbeton lemezzel függő gubacsai tokaji nyaralójában vagy Zalotay Elemér ziegerliedi lakóháza, amely mára fizikailag is eggyé vált a környező természettel – a jelenség szellemi elődjeinek tekinthetők, bár bennük inkább az alkotói szabadság, mintsem a szerkezeti funkcionalizmus öltött testet.

Manapság viszont a minimalista funkcionalizmus újra hódít, megfejeve az ökotudatos szemlélettel, ami nem csak a tereket illető racionális önkorlátozásban, de a természetes anyagok, elsősorban a fa használatában ölt testet. Már nem csak az anyaföldön, de a lombkorona-szinten

A tizenkét lábú ház épp csak akkora, hogy két embert kiszolgáljon, egyetlen tér, amely tágas teraszban folytatódik.





Építése során csak egyetlen fát kellett kivágni, gépészete egyszerű. A szennyvizet szikkasztással, gravitációs úton kezelik, a szigetelt faház fűtését elektromos panelek biztosítják.

A könnyűszerkezetes, magastetős, favázás épület „arcával” a Duna felé fordul



is sorra épülnek az alapvető lakófunkciókat a legszükségesebb területen kielégítő, az építőanyagban és az építési módjában rejlő archetipikus esztétikát hordozó épületek, és az építésszek láthatóan kedvvel szentelik magukat az effajta feladatok megoldásának – az ARKT építész-műhely lombházai bejárták a szaksajtót, a HelloWood is fából konstruált kabinokban gondolkodik.

Az RJZS lombháza Zebegényben ennek a vonulatnak kiforrott darabja. A tizenkét lábú ház épp csak akkor, hogy két embert kiszolgáljon, egyetlen tér, amely tágas teraszban folytatódik. Ugyanakkor nyújtja mindazt a civilizációs kényelmet, ami nélkül a ma embere már nem nagyon szeret létezni – kis konyhasarok, fürdőszoba, a teraszon jacuzzi, mindez fent a magasban, a fák lombkoronasíntjén. A motiváció nem elsősorban az elkülönülés,

sokkal inkább a természetbe ágyazottság szándéka volt. Az építető azzal a kérdéssel fordult az építésszekhez, lehet-e a vízmű mellett, meredek domboldali, ősfás telekre olyan házat építeni, amely az erdő védelmének testközelbeli élményét nyújtja, ugyanakkor a Dunakanyar panorámájától sem fosztja meg a lombok közt bujkálókat. Az építésszek válasza az esésvonallal párhuzamos tengelyre szerkesztett lombház, amely a terep meredekségéből adódóan egyre rövidülő lábakon áll.

Olyan épületet akartak létrehozni, amely minimálisan ejt sebet a hegyoldalban és a tölgyekből és akácokból álló faállományban, egyszerűen, gyorsan és olcsón kivitelezhető és üzemeltethető, és a telek Dunakanyarra néző páratlan kilátását is érvényesíti. E szempontok mérlegeléséből alakult ki a végleges telepítés és tömegformálás: a

lábakra állított, könnyűszerkezetes, a lejtéssel párhuzamosan feltárulkozó, magastetős favázas épület „arcával” a Duna felé fordul. Építése során csak egyetlen fát kellett kivágni, gépészete egyszerű, víz és villany rendelkezésre állt, a szennyvizet szikkasztással, gravitációs úton kezelik, a szigetelt faház fűtését elektromos panelek biztosítják.

A lábakon álló házikó 12 ponton érintkezik a hegyoldallal, a faoszlopokat acél fogadószerkezetek rögzítik a talajhoz. Az épület gyalult deszka elemei kiviteli terv alapján, ácsműhelyben előregyártva érkeztek a helyszínre, a helyszíni kivitelezés így a szükséges minimumra korlátozódott. A fa szerkezeti elemek csavarozott kötésekkel kapcsolódnak. A keskeny telek bal oldalán, meredek kaptatón egyszerű deszkalépcső vezet fel az épülethez. A lépcső tetején, közvetlenül a terepszintről nyílik a ház bejárata, amely az épület utcától távolabbi végén helyezkedik el. A belső tér egyetlen helyiség, melyen a lejtővel párhuzamosan végighaladva az oldalfalak üvegezett nyílásain át feltárul a fák látványa. Ahogy haladunk előre, a terasz felé, a lejtés miatt folyamatosan mozgunk függőlegesen is, persze csak képletesen: a fallal párhuzamos irányban az erdő különböző szintjei mutatkoznak meg kartávolságra, a fák tővétől a törzsekén át egészen a lombkoronáig. A lombkoronaszinten helyezkedik el a páratlan kilátást nyújtó terasz a sülllesztett jacuzzival, ahonnan akár a fák teteje fölött is elláthatunk. Nem túlzás tehát a szlogen, amely pároknak kínál páratlan kikapcsolódást. A tulajdonosok szemléletére jellemző, hogy a karantén idején lehetőséget nyújtottak az egészségügyben dolgozóknak arra, hogy kipihenjék embert próbáló munkájukat, és erre kampányt indítottak más szállásadók körében is.

Bár az eredeti építetetői szándék nem az üzleti megfontolás volt, a télen-nyáron lakható lomboház ebből a szempontból is telitalálat. A nyúlról, őzről, mókusról és más négylábúakról elnevezett, meredek és kanyargós utcákon végigkaszkodva pontosan az isten háta mögött találja magát az utazó, innen már nincs tovább, vízmosás és szakadék állja el az utat. Innen már csak felfelé lehet indulni, és a természetes egyszerűségű építmény valóban felemeli az érkezőt egy magasabb esztétikai minőség aurájába. A kis ház külső-belső megjelenése teljes egészében a faszkezet következménye, nincs egyetlen felesleges díszítőelem, szigorúan a statika kapott lehetőséget jutalomjátékra. A statikus tervezők, az STR-DESIGN Kft. szerepe meghatározó volt a végeredmény szempontjából, ahogyan az ácsmunka is. Valódi, organikus építményről van szó tehát, amely puritán őszinteséggel kényeztetni magaslatti magányra vágyó lakóit.

Tervezés és megvalósítás éve: 2019

Nettó terület: 30 m<sup>2</sup>

Építész tervezők: BEKE ANDRÁS,  
BEKE-TÓTH SZILVIA, ZÉTÉNYI ZSÓFIA DLA  
(RJZS ARCHITECTS)

Tartószerkezeti tervezés: BIMBÓ GÁBOR,  
REGULY ESZTER (STR-DESIGN KFT.)

Építetető: TREESTYLE ZEBEGÉNY

