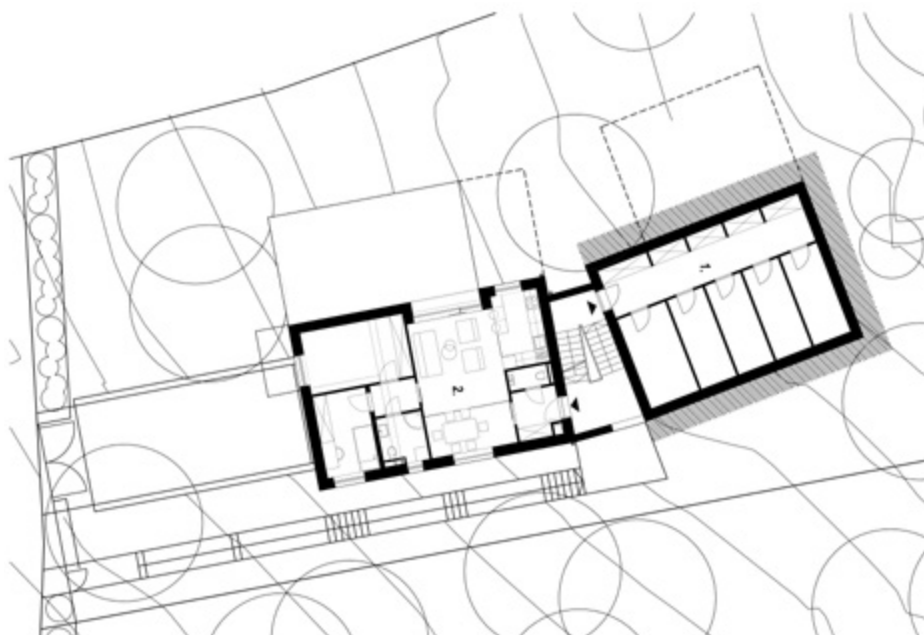
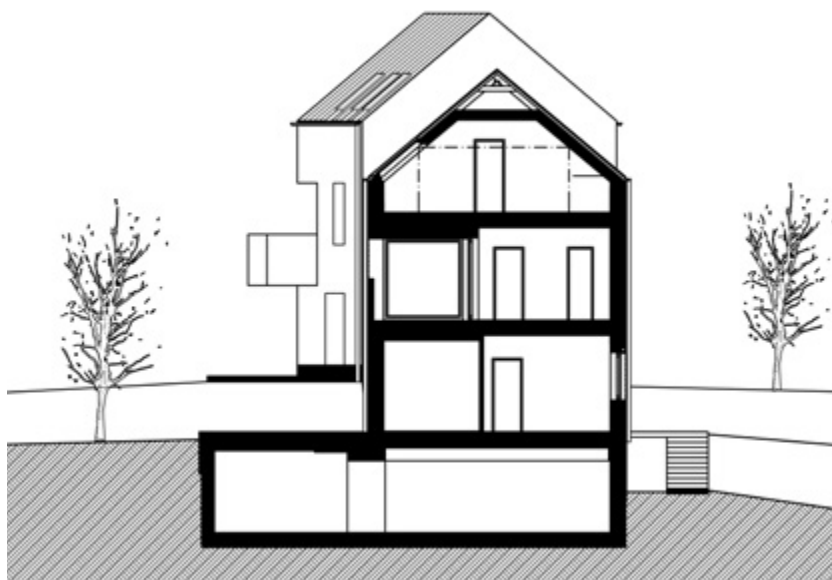


Lehet másképp

TÁRSASHÁZ, ÚJBUDA,
MADÁRHEGY

Vezető tervezők: NAGY CSABA, PÓLUS KÁROLY –
ARCHIKON ARCHITECTS
Szöveg: BOTZHEIM BÁLINT | Fotó: BATÁR ZSOLT





Minden generációnak megvan a saját elképzelése arról, hogy milyen az ideális családi ház.

A rendszerváltásig egyfajta mintakövetés volt jellemző. Szép számmal jelentek meg ajánlott tervek, amelyekből lehetett választani. A rendszerváltáskor ezt felváltotta a szabadság mámorító érzése, amelyhez jól illett a mediterrán romantika. Az ezredforduló után aztán egyre inkább a racionalitás kezdett előtérbe kerülni. A még ma is varázsszóként csengő ár-érték-arány. Ezt a jelentést nem nehéz belelátni egy dísztelen, lapostetős házba. A modern váltotta fel a mediterrán divatot, és ami fájóbb, hogy sikerült ebben a stílusban is megtalálni azt, ami a barokk túlzás, a giccs. Építésként meghökkentő élmény szembesülni azzal, hogy ami egyszerűségében lehetne szép, az hogyan lehet manírokkal mégis elrontani.

Karakánság kell ahhoz, hogy valaki építésként ne álljon be a sorba. És való igaz, hogy őszinte építészetet csak így lehet csinálni. A Madárhegy a XI kerület egyik potenciális fejlesztési területe, több mint egy évtizede kezdődött el a társasház-építés ezen a területen. A Gazdagréttel szemben elhelyezkedő domb ideális a kertvárosias beépítéshez. Az adottságok elsősztályúak, a feladat pedig úgy szólt, hogy öt hosszúkás telekre kellett társasházakat tervezni egységes karakterrel. A budai hegyek lankáinak hangulata sűrűsödik össze ezen a tájon, mély benyomást tesz az ide látogatóra. Távlátokat nyitó a kilátás, a horizont peremén a Kőérberek dombja, látni a budafoki víztornyot, sőt, jó időben még Magyarország legmagasabb mérnöki építményét, a lakihegyi rádióadót is.

A nyílások finom arányrendszere szépséget, az erkélyek határozott tömegképzése pedig erőt sugároz



Az öt házból első lépésként a leginkább nyugatra fekvő 4 lakásos társasház készült el. A beépítés makettjén látszik az egységes koncepció, és a megépült épület visszaigazolja a tájjal való közvetlen és sokrétű kapcsolatot. Az épületek követik a terep emelkedését, két épületrész van felfűzve egy közös közlekedési magra, és itt az épülettömeg finoman megtörik. Ezzel a mozdulattal mintha a domb lejtésének finom rezdüléseit követné. Tudatosan megy szembe a szinte mindent ellepő lapostetős kockákkal. A magastető itt egyértelműen értékállóságot, komolyságot közvetít. A nyílások finom arányrendszere szépséget, az erkélyek határozott tömegképzése pedig erőt sugároz. Az összkép nagyon feszes, karakteres, de egyúttal mégis barátságos tud maradni. A középső közlekedőmag egyfajta tengelyévé is válik az épületnek, mely körül az alsó-felső épülettömeg egyensúlyozik. A stabil egyensúly érzete az egész házat áthatja, biztonságot közvetít.

A háznak az utcafrontról két megközelítése van, egy praktikus: a garázson keresztül, és egy reprezentatív: járda vezet fel a két tömb közötti közös bejáratához. A mélyszerint a garázson kívül megtalálhatjuk

a gépészeti helyiségeket és tárolókat. Innen indulhatunk fölfelé a lakásokhoz a közös lépcsőházon keresztül, mely tágas, térélményt is nyújt, a kivitelezés megfelelő minőségű. A földszinten jobbra és balra félszint eltolással egy 55 m²-es és egy 68 m²-es két-, illetve háromszobás lakás található, mellyel elsősorban az első otthon kereső fiatalokra gondoltak. A lakások alaprajzára jellemző az átgondolt térszervezés. A nappali-konyha együttese alkotja a lakóteret. A fürdő-gardrób-háló(k) hármasa egy kis közlekedővel elhatárolva megfelelő privát-szférát biztosít. A nyugati tájolás világossá teszi a lakásokat, a terasz révén a lakótér szinte együtt lélegzik a kerttel. A teraszajtók mélyen belesüllyednek a homlokzati síkba, erős plasztikus megjelenést kölcsönöznek. A 44 cm vastag klímateglából készült falazat lehetőséget ad erre, valamint kiváló hőszigetelésével hozzájárul a közel nullás energiafogyasztás eléréséhez. Az épület téli fűtéséről korszerű hőszivattyús rendszer gondoskodik.

Már belépve feltűnik az emeleti lakások tágassága, melyek elsősorban családoknak jelenthetnek ideális otthonot. Itt az egyik 102, míg a másik

115 m², mindkettő két szintet kínál, így beépítve a magastetős kialakítás által nyújtott tetőtérrel is. Már az előszoba nagyvonalúságot sugall, kényelmesen elfér több ember, és még egy beépített szekrény elhelyezésére is lehetőség van. Innen indul az egyszerű, de jó minőségű lépcső a tetőtérbe. A lépcsőházat is átjárja a fény egy tetőablak jóvoltából, illetve így jut fény az előszobába is, érdekes fényhatást teremtve. A lakóteret itt is a konyha-nappali-terasz szoros együttműködése alkotja. Ráadásul a lakótér kétszintessé válik, nagyszerű térélményt nyújtva. Fokozza a térérzetet a galériás rész fölötti két tetősíklablakból áradó fény. A tetőtéri szinten 3 szoba plusz fürdőszobát találunk. Az alaprajz minden lakás esetében előrelátó, segíti a későbbi belső-építészeti kialakítást többek között falsík-törésekkel, megfelelő méretű üres falfelületek meghagyásával.

Az első társasház elkészült, türelmetlenül várjuk a többit is. Az öt telkes beépítésnek egyúttal talán már lesz annyi meggyőző ereje, hogy a Madárhegyre tervező fejlesztők-építésszek lássák: létezik megoldókulcs, amely őszinte hozzáállással is kortárs építészteret eredményez.

A lakóteret a konyha-nappali-terasz
szoros együttműködése alkotja.
Ráadásként a tér itt kétszintessé válik,
nagyszerű térélményt nyújtva.
A tetősíkkablakokból érkező fény
tovább fokozza a térérzetet.





A lépcsőházat is átjárja a fény egy tetőablak jóvoltából, illetve így jut fény az előszobába is, érdekes fényhatást teremtve

A nyugati tájolás világossá teszi a lakásokat, a terasz révén a lakótér szinte együtt lélegzik a kerttel

Tudatosan megy szembe a szinte mindent ellepő lapostető kockákkal. A magastető itt egyértelműen értékállóságot, komolyságot közvetít.



Tervezés és megvalósítás éve: 2019/2020

„A” épület (négylakásos társasház): 1. LAKÁS: 66 m²;

2. lakás: 58 m²; 3. lakás: 115 m²; 4. lakás: 102 m²

Generáltervező: ARCHIKON ARCHITECTS

Vezető tervezők: NAGY CSABA, PÓLUS KÁROLY

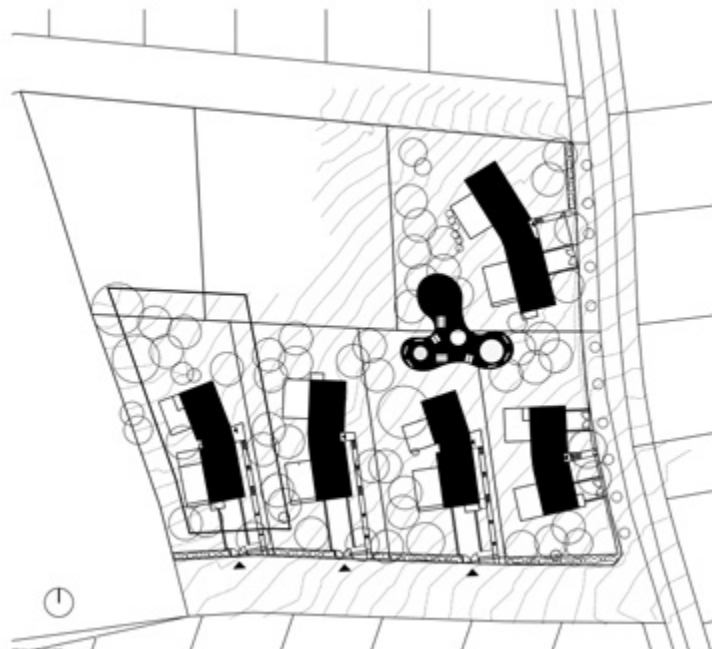
Építész tervezők: CHVALLA DIÁNA, MÉSZÁROS

ESZTER, VARGA BIANKA, VÁRHIDI BENCE

KERTTERVEZŐ: MOHÁCSI SÁNDOR (S73 KFT.)

Építtető: BUDA-HOLD KFT.

(BUDAPEST FŐVÁROS XI. KER. ÚJBUDA
ÖNKORMÁNYZAT)



A megépült épület visszaigazolja az egységes koncepciót, és a tájjal való közvetlen és sokrétű kapcsolatot

