

# Generációk

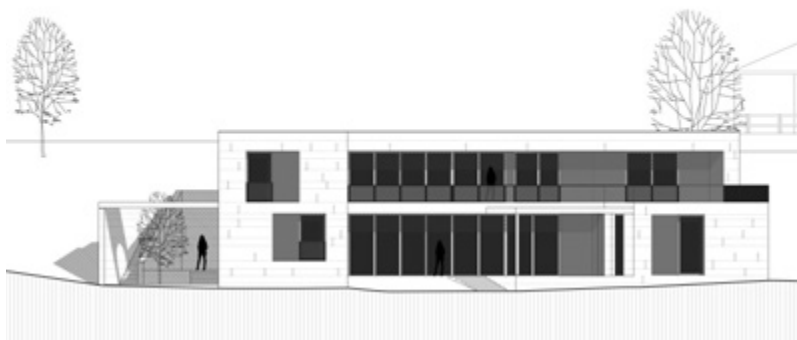
PLUSZHARMÓNIA  
PÉCSETT





A Mecsek oldalára kapaszkodó utca az igényes családiház-építés egyik frekventált helyszíne Pécsen. Az elmúlt évtizedek során kiváló építészek terveztek ide lakóépületeket, kisebb irodákat.

Felelős építész tervezők: KOVÁCS-ANDOR KRISZTIÁN,  
TAMÁS ANNA MÁRIA – A+ ÉPÍTÉSZ STÚDIÓ  
Szerző: GETTO KATALIN  
Fotó: THE GREYPIXEL



**A**változatos topográfiájú terep a tervezők számára számos kihívást tartogatott, hiszen az utca nem csak meredek, hanem meglehetősen keskeny is, egyik oldalát pedig partfal zárja le.

Az A+ Építész Stúdió iroda által jegyzett családi ház éppen ezért az út felől jóformán alig látható. A hegyvidéki épületek esetében megszokott szituáció ez: a ház nem városi, hanem táji kontextusban jelenik meg, a nyilvánosság számára a szemközti domboldalokról szemlélve mutatja meg valódi arcát.

Egyazon család két nemzedéke, és nem kevesebb, mint négy jeles építész munkája alakította azt a környezetet, amibe az új lakóház illeszkedik. A szomszédos telken a megbízó szüleinek impozáns, Dévényi Sándor tervei alapján készült háza áll, gazdag, megállapodott kert közepén. A hozzá tartozó medenceház rusztikus terméskő fala a bejárat felőli autófelhajtót kísérő támfalban folytatódik, amelynek szerves anyaghasználata és formaképzése a másik tervező, Koller József keze

A vertikális burkolati  
köelemek finom plasztika  
a fényviszonyoktól  
függően eltűnik vagy  
markánsabbá válik

nyomát őrzi. Koller kőfala nem csak a garázsok  
diszkrét elhelyezését tette lehetővé, hanem az utcá-  
hoz történő funkcionális, reprezentatív, de hivalko-  
dástól mentes kapcsolódást is megteremtette.

A felhajton végighaladva elsőként az  
idősebb generáció otthona tűnik fel, majd egyszer-  
re kinyílik a falakkal határolt tér, és az új ház látvá-  
nya feltárul az érkező előtt. Architektúráját, elhe-  
lyezését, környezetének építészeti és kertészeti  
kialakítását ez a nyitottság határozza meg. A kelet-  
délkeleti tájolású, a nappali-étkező-konyha tere-  
it egyetlen tengelyre felfűző, hosszanti elrendezésű  
főtömeget a terasz felől végig teljes szintmagas-  
ságú üvegfelületek nyitják fel, az emeleti loggián  
pedig üvegmellvédek erősítik a transzparens hatást.  
A transzparenciából fakadó árnyékolási-hőtechni-  
kai probléma orvoslására szolgál a felső szint log-  
giás kialakítása, amely a jól bevált recept szerint a  
napsugarak beesési szögének évszakonkénti válto-  
zása mellett éppen a keleti tájolás előnyére épít.  
Arányai, horizontális tömegalakítása és a loggia  
kiemelt szerepe elsősorban az 1960-as évek moder-  
nista családiház-építészetét idézi (azzal a funk-  
cionális különbséggel, hogy akkoriban többnyire  
a konzolosan kiugratott emeleti szintre került

a nappali, a visszahúzott lábazati szinten pedig a  
kiszolgáló helyiségek kaptak helyet).

A tervezők által „kortárs tornácként”  
definiált loggia konzolelemének döntött síkja moz-  
galmasságot, és egyúttal valóban kortársi, 21. szá-  
zadi identitást kölcsönöz az épületnek. A föld-  
szinti hálót, fürdőt, illetve az északi részt lezáró,  
a tulajdonos irodáját magába foglaló egységek  
finoman tagolják, megbontják a hosszanti töme-  
get, amelynek horizontális karakterét a déli irány-  
ba kiterjesztett, a mellékteraszt határoló-árnyéko-  
ló látszóbeton lemez is hangsúlyozza. Ez az elem ad  
helyet a homlokzat egyetlen jelszerű gesztusának, a  
környezettel való együttélést demonstráló „körül-  
épített” fának is.

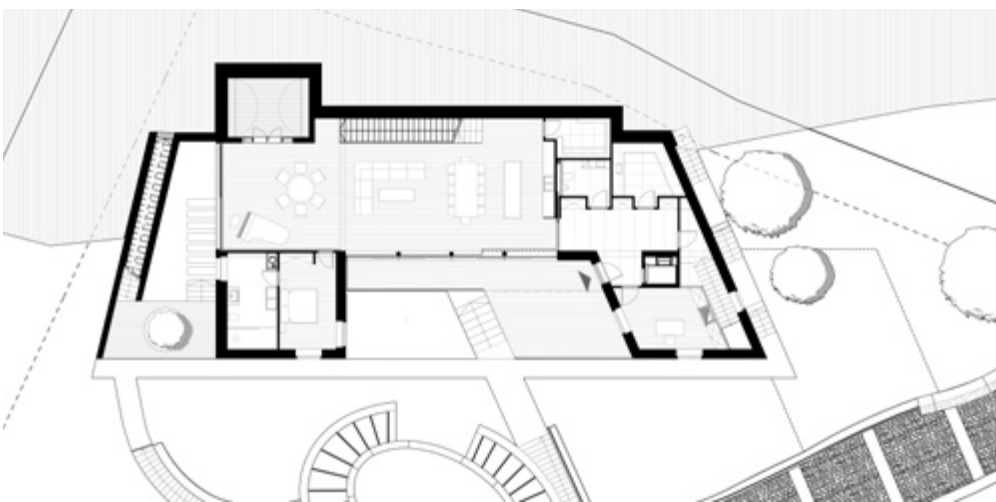
A meredek telken jelentős földmun-  
kára volt szükség: a ház a hegyoldal mészkősziklá-  
jába vájva épült. A déli végfal mellett mutatkozó  
jelentős szinteltérést az intim hangulatú, magas  
falakkal körülvett terasz révén sikerült hasznosít-  
tani. Míg a nappalihoz kapcsolt terepszintű terasz  
kialakításánál elsősorban a reprezentativitás és a  
társas használat szempontjait vették figyelembe, a  
szalonhoz és a hálóhoz csatlakozó átrium a privát  
tér igényét elégíti ki.

A „kortárs tornácként”  
működő loggiákat eltérő  
anyaghasználat, anyag-  
váltás hangsúlyozza





A védett földszinti terasz kompozíóját a tervezett, rombusz alakú pergola teszi majd teljessé



A homogén mészkőburkolatnak köszönhetően zavartalanul érvényesülhet a tömegek harmonikus ritmusa. A felület változatosságát a vertikális köelemek finom plasztikája adja, amelyet a megvilágítás változó effektusai emelnek ki. A terv korábbi verziója eltolható árnyékolókat is tartalmazott, melyek végül mégsem kerültek fel a homlokzatra. A látvány így még összefogottabb, de a használat során a külső árnyékolók hiánya érezteti hatását. Kétségtelenül komfortosabb megoldás lett volna a nagy üvegfelületek árnyékolása, még ha a korszerű energetikai rendszereknek köszönhetően kezelhető is a probléma. Hiszen a megbízók és az építészek egyaránt arra törekedtek, hogy minden korszerűsége mellett az épület ne a technológia mindenhatóságát, hanem a családi otthon közvetlenségét sugallja, nyitható ablakokkal, a gyerekek számára is átjárható külső-belső terekkel. Az applusarchitects terve egészében hitelesen képviseli ezt a középutas, egyensúlyra törekvő építészeti gondolkodást.



Tervezés éve: 2016

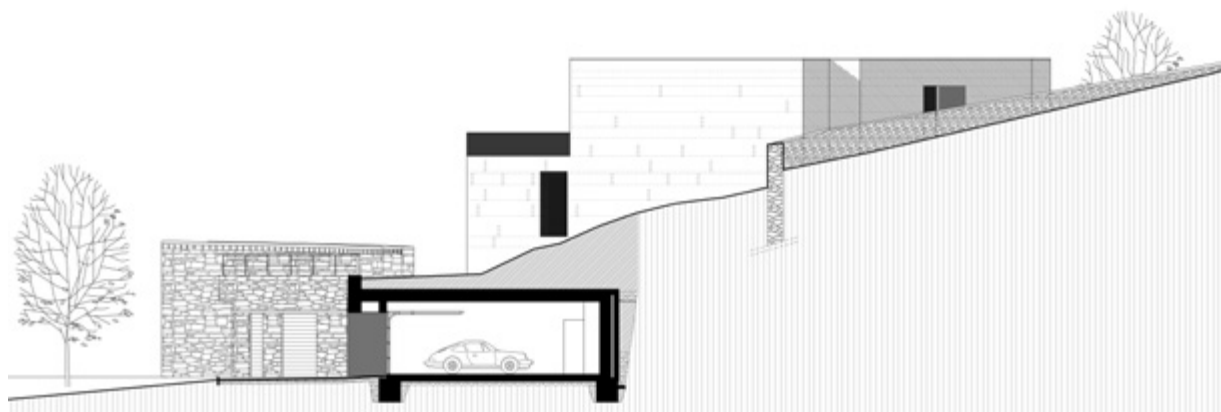
Megvalósulás éve: 2018

Generáltervező: A+ ÉPÍTÉSZ STÚDIÓ  
(APLUSARCHITECTS)

Építész tervezők: KOVÁCS-ANDOR KRISZTIÁN,  
TAMÁS ANNA MÁRIA

Építész munkatársak: BÁNFALVI ZOLTÁN,  
ZILAHY PÉTER

Belsőépítész: MÁTRABÉRCZI ZSOLT,  
VOLENTICS ANDRÁS, SZINYÁKOVICS EDINA



A délkeleti homlokzat  
loggiáinak szintmagas  
üvegfalait a városi  
panorámára tájtolták