

„A külső és a belső tér egybeolvad”

AZ ÚJ NEMZETI GALÉRIA ÉPÜLETE

Az egykori Petőfi Csarnok helyén valósulhat meg a Pritzker-díjas japán SANAA (Sejima and Nishizawa and Associates) építésziroda által tervezett Új Nemzeti Galéria. A környezetbe illeszkedő, emberközeli korszerű múzeumot a tervezők szándéka szerint a fény, az átláthatóság és a környezethez való kapcsolódás jellemzi majd.

Az Új Nemzeti Galéria a Szépművészeti Múzeum és a Magyar Nemzeti Galéria egyesített modernkori kollekciónak fogadja be, így a látogatók újra együtt, egy helyen láthatják a magyar és a nemzetközi képzőművészet remekait. Pontosan úgy, ahogy azt az '50-es évekig a Szépművészeti Múzeumban tehették, és úgy, ahogy az Európa-szerte megszokott. A múzeum egy olyan, a mai kor kihívásainak megfelelő, nagyjából 54 ezer négyzetméteres otthont kaphat, amely méltó a Városligetben már több mint egy évszázada megépült intézményekhez és az egyik legfontosabb nemzeti közgyűjteményünk anyagához. A nemzetközi építészeti tervpályázaton kiválasztott japán tervezők nevéhez több kiváló múzeumi épület is fűződik: például a Louvre Lens-ban megnyílt új múzeuma és a New York-i Új Kortárs Művészeti Múzeum.

A japán tervezők megfogalmazása szerint egy olyan múzeumi épület megvalósítását tűzték ki célul, amely beleolvad a parkba, és ahol a látogatók úgy érzik magukat, mintha az a park természetes kiterjesztése lenne. Az Új Nemzeti Galéria épülete egy nagy és nyitott előcsarnokban fogadja a látogatókat a földszinten, amely több bejáraton keresztül is kapcsolódik a Városligetbe, innen pedig jellemzően rámpákon juthatnak fel a kiállítóterekbe és a múzeum tereibe. A kiállítóterek zárt „dobozai”, és az azokat összekötő közönségforgalmi területek transzparens terei egymáshoz képest eltolva helyezkednek el, így az épület magját teljesen átjárja a természetes fény. Ezzel szemben a kiállítóterek a műtárgyvédelmi szempontoknak megfelelően dobozok sorozataként értelmezhetők, amelyek időrendben, az 1800-as évektől a kortárs művészetig adnak teret a műtárgyaknak, az időszaki kiállítóterrel együtt 10 teremben, csaknem 15 000 négyzetméteren.

A tervezők, Kazuyo Sejima és Ryue Nishizawa elmondása szerint a koncepció kialakításakor nagy hatással volt rájuk, hogy a Városligetbe, azaz egy igazán különleges és unikális parkba kellett épületet tervezni, amelyben több, a város számára fontos, kulturális funkciójú épület áll. „Szeretnénk a teret parkként kezelni” – mondják, de ez nemcsak az Új Nemzeti Galéria esetében, hanem általában is jellemzi a terveiket. Kiindulópontjuk szerint egy parkban különböző generációk lehetnek együtt különböző céllal, például egy anya játszhat a gyermekeivel egy egyedül üldögélő idős ember mellett: így emberek különböző csoportjai töltik együtt az idejüket egy térben, akár csak az általuk tervezett épületben. Ennek megfelelően az épület és a park kapcsolata a legfontosabb elem, ráadásul az a park, amely minden generáció számára elérhető, és teret biztosít az élvezetes szabadidő-eltöltés, a tanulás, a sport és a kultúra számára. Elképzeléseik szerint az Új Nemzeti Galériában ez a parkéret folytatódik, új lehetőséget teremtve a látogatóknak a művészettel és az egymással való kapcsolatépítésre, és ahogy fogalmaznak: ahol a külső és belső tér egybeolvad.

Az Új Nemzeti Galéria terveit a legfontosabb nemzetközi épületminősítési rendszer, a BREEAM környezetterhelési szempontból példaértékűnek minősítette. Az épület energetikai ellátása során fontos cél, hogy az épület károsanyag-kibocsátással, gépészeti zajjal ne terhelje a környezetét, így a tervezés során elvetették a gázkazánokat és egyéb folyadékűtéses megoldásokat. A jelenlegi kiviteli tervek alapján az épület fűtési és hűtési energia-ellátását távfűtéssel és távhűtéssel, valamint talajszondás hőszivattyús rendszerrel oldják meg. Továbbá a belső gépészeti „hulladék hő” is visszanyerik egy „okos” belső hőszivattyús rendszer segítségével, mellyel csökkenteni lehet a felhasznált energiát.



^ A kiállítóterek „dobozokként”, eltolva helyezkednek el a nagy, összefüggő belső térben, így az egész kubust átjárja a természetes fény

^ A nemzetközi pályázaton kiválasztott tervezők nevéhez több kiváló múzeumi épület is fűződik: például a New York-i Új Kortárs Művészeti Múzeum

A magyarországi partner. A japán tervezőiroda magyarországi partnereként (Executive Architect) dolgozó Bánáti + Hartvig Építész Iroda (BH) szerint is az új épület legfontosabb eleme, hogy nagy hangsúlyt fektet a természet és az épített környezet közötti kapcsolat megteremtésére. Bánáti Béla felelős tervező és Korintus Gábor projektvezető úgy látja, hogy a tervezői vízió szerint a múzeum a Városliget egyfajta kiterjesztése lesz, egy olyan hely, amely a parkot és a múzeumot mint közösségi tereket egyesíti. Az Új Nemzeti Galéria épülete megjelenésében transzparens, ilyen módon megszólítja, behívja a Városligetben sétálót, akit távozáskor a parkba enged vissza, vélik a magyar tervezők. Elmondásuk szerint a múzeumépületek a műtárgyak védelme miatt jellemzően befelé fordulnak. A SANAA koncepciója szerint ez a műtárgyaknak helyet adó dobozszerű termék esetében is így van, de az épület minden további tere, a fogadóterek, a közlekedők vagy a kiegészítő funkciók számára létrehozott helyiségek kifelé, a Városliget felé fordulnak. A zárt kiállítóterekből kilépve mindig a park látványa nyújt élményt a látogatók számára: az épületben sétálva a műtárgyak és a természet váltakozva jelennek meg előttük.

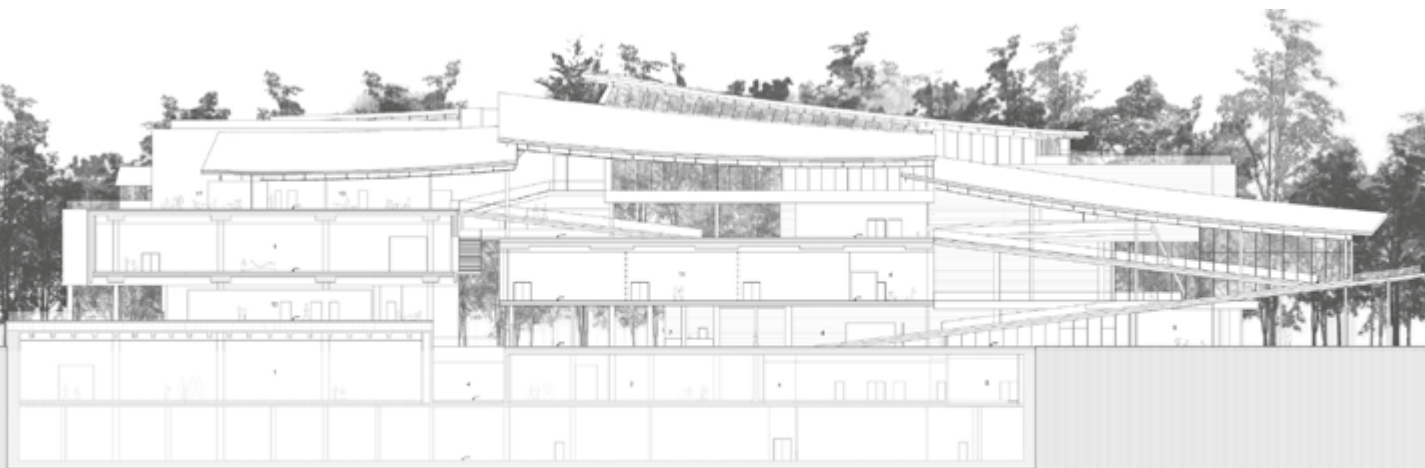
A tervezés során a SANAA nagy hangsúlyt helyezett arra, hogy minél kevesebb olyan elem legyen a terekben, mely megzavarhatja a látogatói élményt. A magyar tervezőiroda építészei szintén úgy gondolják, hogy a múzeumi terek kialakításának kulcseleme, hogy azok alázattal forduljanak a műtárgyak felé. Ez azért volt komoly feladat, mert számos gépészeti, biztonságtechnikai, világítási és egyéb elem kötelező része a kiállítótereknek, ezek láthatóságát, jelenlétét azonban sikerült minimalizálni. Az állandó kiállítás kiállítóterei folyatónlagosan, de megszakításokkal, önálló egységeként is bejárhatók lesznek, erre reflektálnak a kiállítóterek is: van különbség például az egyes kiállítóterek belmagasságában, térárányában, a XXI. századi művészethez közelítő termék már ablakokat is kaptak, sőt létrejött egy úgynevezett glass gallery is, egy teljes mértékben üvegfalú tér, mely az elképzelések szerint elsősorban kortárművészeti kiállításoknak adhat majd helyet.

Nagyobb tér, több műtárgy, több élmény. Az állandó kiállításokon a múzeumlátogatók számos innovatív megoldással találkozhatnak majd, amelyek a klasszikus, csupán kronológián alapuló, statikus képzőművészeti kiállításokkal ellentétben jóval komplexebb élményt kínálnak. Az új épületben a jelenlegi, a Magyar Nemzeti Galériának otthont adó épülethez képest több állandó és időszakos kiállítóteret alakítanak ki, így a jövőben

A cél, hogy az Új Nemzeti Galéria a minden eddiginél átfogóbb állandó tárlatokkal és vonzó időszakos kiállításokkal a XXI. századi magyar és európai művészeti élet egyik meghatározó helyszíne legyen.

számos olyan értékes műtárgy is megtekinthető lesz, amely eddig raktárban pihent. Az intézmény fontos feladatának tartja, hogy a tudományos feldolgozáson túl identitásteremtő helyszínné, turisztikai célponttá, illetve a tanulás és az ismeretátadás kiemelt bázisává váljon. A tervek szerint ehhez az új épület nem csupán műtárgybiztonsági, műtárgyvédelmi és logisztikai szempontból nyújt majd megfelelő körülményeket, de olyan szolgáltatásokat is elérhetővé tesz a látogatók számára, amelyek a mai múzeumi világban alapvetőnek számítanak, de a régi épületben nem tudtak megvalósulni. Ennek érdekében korszerű múzeumpedagógiai terek létesülnek, a rendezvényterek és az előadóterem a hozzá kapcsolódó szekciótérrel alkalmasak lesznek szakmai konferenciák és egyéb, a nagyközönség számára is vonzó rendezvények lebonyolítására. Az új intézmény a kiállítások bemutatásán túl arra is törekszik, hogy a látogatók számára népszerű közösségi térként működjön: a múzeumi bolt, az étterem, a kávézó és a gyermekjátékosz a szolgáltatásaival, az épület maga pedig különleges térélményeivel járul hozzá, hogy az Új Nemzeti Galéria európai viszonylatban is kiemelkedő minőségű kortárs épülete Budapest ikonikus és népszerű kulturális intézményévé váljon.

Új szakmai koncepció. A Magyar Nemzeti Galéria jelenleg a budai Várban, az egykori királyi palota épületében működik, állandó kiállítása hosszú évtizedekig csupán a magyar képzőművészetet mutatta be. Az új múzeum koncepciójának célja – a nemzetközi gyakorlatnak megfelelően – a magyar művészet nemzetközi kontextusba való visszahelyezése és annak az állapotnak a visszaállítása, amely a Szépművészeti Múzeum és a Magyar Nemzeti Galéria 1957-es különválasztását megelőzte. Ez az új épület létrehozásával valósulhat meg teljes körűen: a felújított Szépművészeti Múzeum, tavaly év végi újranyitását követően, az 1800-as korszakhatárig együttesen mutatja be a nemzetközi és magyar anyagot, míg az Új Nemzeti Galéria a XIX. század elejétől a jelenkorig gyűjti, őrzi és mutatja be a magyar és az egyetemes művészettörténet kiváló alkotásait. A két múzeum határa tehát nem a nemzetközi és magyar anyag különválasztásánál húzódik, hanem a művészeti korszakhatárok mentén. A cél az, hogy az Új Nemzeti Galéria a minden eddiginél átfogóbb állandó tárlatokkal, vonzó időszakos kiállításokkal és társművészeti programokkal a XXI. századi magyar és európai művészeti élet egyik meghatározó, izgalmas helyszíne legyen.



^ Az épület megjelenésében transzparens, ily módon megszólítja, behívja a Városligetben sétálót, akit távozáskor a parkba enged vissza

∞ A japán tervezők egy olyan épület megvalósítást tűzték ki célul, amely beleolvad a parkba, és ahol a látogatók úgy érzik magukat, mintha az a park természetes kiterjesztése lenne

