



Szerző: BÁN DÁVID  
Fotó: BUJNOVSZKY TAMÁS  
Építész: NYÉKI GÁBOR – LIMA DESIGN KFT.,  
HARTVIG LAJOS DLA ÉS BÁNÁTI BÉLA  
– BÁNÁTI + HARTVIG ÉPÍTÉSZ IRODA KFT.

# Szeccessziós áramkörök

KECSKEMÉT CAMPUS  
KEDO ZRT.

---

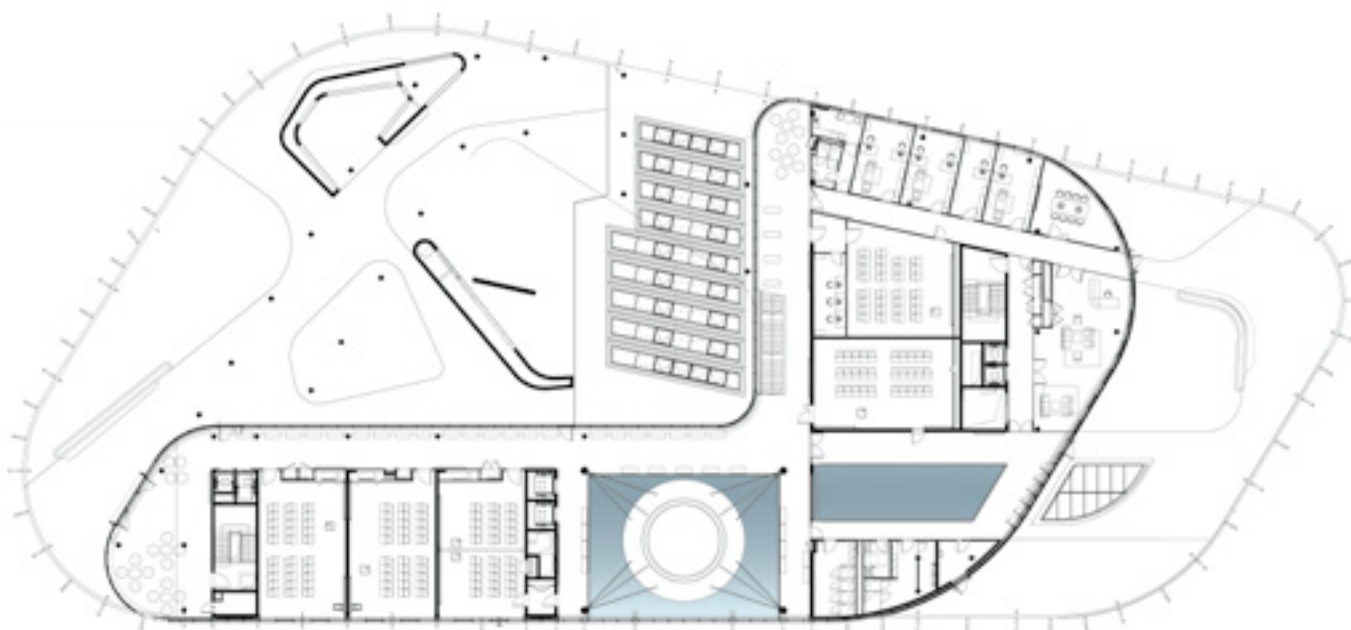
Határozottan szakít a hazai egyetemi építészeti kialakításokkal a Bánáti + Hartvig és a LIMA Design tervezte kecskeméti Neumann János Egyetem campusának első épülete, amelyben a tömörség helyett a szellősség és a világosság érhető tetten, jelképezve a mindenki számára átlátható, elérhető tudást.

**N**em sok összetett, egységesen tervezett egyetemi campus van ma Magyarországon, így előkép sem igazán állt rendelkezésre, amikor elkezdték a kecskeméti új egyetemi városrész kialakítását. Talán az első következetesen tervezett és telepített egyetemi campus a Miskolci Nehézipari Egyetem volt, amelyet a legsűrűbb Rákosi-időszakban úgy sikerült Janáky Istvánnak és fiatal csapatának megterveznie, hogy az elvárt szovjet mintákat a helyi adottságokhoz szelídítsék, így egy jó arányú, kellő szellősséggel elhelyezett

egyetemváros jöhetett létre. Négy évtizeddel később egészen más építészeti koncepció vezérelte az 1990-es évek első felében Piliscsabán elindult Pázmány Péter Katolikus Egyetem fejlődését. A leginkább Makovecz-tanítványok által megalkotott, a természetbe simuló épületegyüttes az organikus építészet egyfajta mintatelepévé vált, amelynek legdominánsabb darabját, a Stephaneumot maga Makovecz Imre tervezte. E két, következetesen tervezett, egy-egy konkrét építészeti elképzelést tudatosan végigvívó



Magasított járdák kötik majd össze az épületet a társaival, a csatlakozás helye már előkészítve

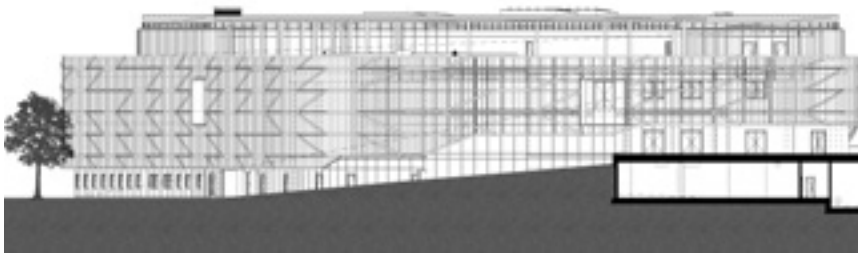


egyetemi campus szolgálhatott előképként, amikor a Bánáti + Hartvig Építész Iroda és a LIMA Design 2015-ben papírra vetette a létesítendő kecskeméti campus terveit. A Magyar Nemzeti Bank alapítványai által létrehozott Kecskeméti Duális Oktatás Zrt. voltaképpen a meglévő felsőoktatási központot kívánta új vagy megújuló karokkal bővíteni, amelyhez egy teljesen modern egyetemi épületegyüttest kívánt felépíteni.

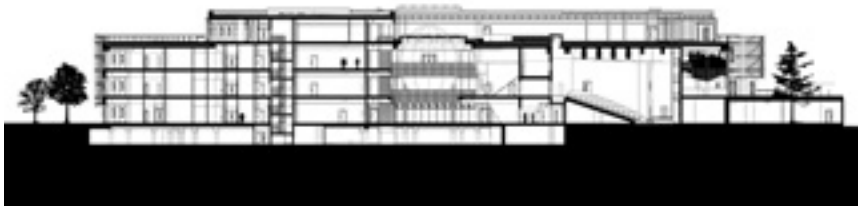
A kecskeméti Neumann János Egyetem Gazdaságtudományi Karának új tömbjei a meglévő egyetemi területtel szemben, egy korábban bezárt kórház telkén kezdenek lassan kibontakozni. A két oktatási térséget egyelőre a nagy forgalmú főútvonal szeli ketté, de az idővel megépülő gyalogoshíd ezeket ténylegesen összekapcsolja majd. A létesítendő campus fő motívuma a vizuálisan is jól megjelenő technológia. Maguk az egyetem megálmodó is egy csúcstechnológiájú, 21. századi oktatástechnológiai eszközökkel felszerelt intézményt ígértek a jövődöbéli hallgatóknak és tanároknak, amihez az épületegyüttes építészeti karakterével igyekszik igazodni. A tervezetten öt nagyobb oktatási egységből álló együttesen és a közöttük elterülő parkos, sétányos, számos híddal kiegészített közösségi területen következetesen vonul majd végig a modernség, átláthatóság, világosság



A Campus árnyékolóinak fő motívuma a vizuálisan is megjelenő technológia



» A túlzott benapozást és felmelegedést elkerülendő, az épületen – egyfajta külső burokként – egy külső árnyékolórendszert kellett felfuttatni



< Az épületet középen keresztül metszi egy szellős, a teljes magasságban nyitott, átriumszerű fogadótér





gondolata. Az egyetemi épületek a hagyományos átadható, átlátható, tiszta tudást ugyanúgy kívánják jelképezni, mint a kortárs ismereteket és mai eszközöket. A campusra elkészített átfogó terv öt nagyobb egységgel: oktatói, multifunkcionális és adminisztratív épülettel, kollégiummal és egy tudástárral számol. Az épületek közötti parkos kialakítás fölé egy magasított járdasor kerül majd, amely célirányosan köti össze a különböző egységeket, és ad egyfajta levegőben lebegő körjárhatóságot a campusnak. Emellett egy szimbolikus elem, egy kilátótorony is épül a terület sarkára, amely az amúgy sík tájban határozott jelként kívánja kijelölni az új negyedet. Első ütemben az oktatási épület készült el, amely maximálisan a logikus elrendezésre, az átláthatóságra és funkcionalitásra törekszik. Terei nagyvonalúak, szellősek, nyitnak a külső világra, azaz idővel a campus többi elemére, amelyekkel végül egy mindenhol jól áttekinthető egységet alkot majd. A valamelyest amorf alaprajzi kontúrú mutató épületet középen keresztülmetszi egy szellős, a teljes magasságban nyitott, átriumszerű fogadótér. E köré rendeződnek a különböző funkciók: egyik irányban az oktatók irodái, a másikban a különböző előadó- és szemináriumi termek. A szintenként hasonló módon elhelyezett tanszéki irodák az íves homlokzatra rendezve kapnak benapozást. Az irodákat egybefűző függőfolyosók egy levegős légteret ölelnek körbe, amely felülről kap természetes megvilágítást, végfalán pedig növényekkel felfuttatott zöld felületet, amelyek a földszinti növénytarolókba folynak bele szimbolikusan és ténylegesen zöldítve az épületet. Az átrium másik oldalára rendezték a multifunkcionális nagyelőadót, amely a lejtése miatt több szintet elfoglal,



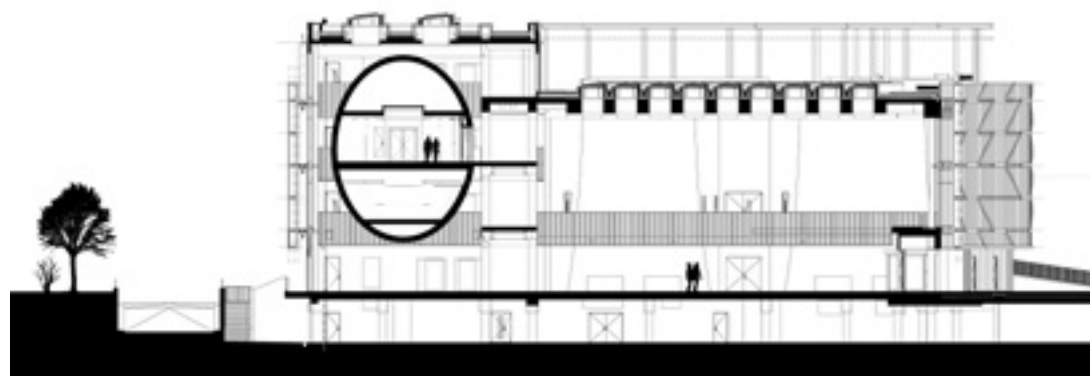
< Az aula amorf, szerteágazó szárakkal játszó ülőrendszerei, ezek a színes objektok egy-egy ponton valósággal feldobják a belső teret

∨ A belső terek tónusa világos hatású, főként fehér, nyers fa felületek és szürke nyílászáró-keretek dominálják

valamint az emeletenként hasonló elrendezésű, az oldalhomlokzatra tapadó szemináriumi termeket. Az első emelet hátsó kicsúcsosodásában helyezték el a kávézót, amely szintén szellős, egybenyitott, magas légteret kapott. A kávézó-büfé felett kisebb terasz, amely az épületből is kilép. Ajövőben itt jön majd létre a közvetlen kapcsolat a további épületekkel. Az épületben két szokatlan térkialakítással is találkozhatunk. Egyrészt maga a nagyelődő, amelyhez ötletes megoldással, körívben átforduló fallal leválasztható két, külön is használható kisterem kapcsolódik. A kistermek – amelyeknek a széksorai is az igény szerint fordíthatók át a nagyterem felé, vagy az ellenkező irányba – adott esetben részét képezik a nagyelődőnek, folytatják annak lépcsőzetességét, ugyanakkor kifordítva abból különálló életet élnek, saját bejárást is kapnak. Az átrium légterébe pedig egy úgynevezett „tözs-detójást” lógattak be. A földszint fölé acélszerkezeten befüggesztett, a levegőben lebegő, valóban tojásdad formájú zárt helyiség célja, hogy abban szimulálják a hallgatók számára a tözs-de működését, kijelzőkkel, fénytechnikával, kelendő technikai felszereltséggel. A világos hatású – főként a fehérrel, nyers fa felületekkel és szürke

nyílászáró-keretekkel operáló – belső teret egy-egy ponton színes objektok dobják fel, kezdve az aula szintén amorf, szerteágazó szárakkal játszó ülőrendszereitől a lépcső mellett futó színes, átforduló elemekből összeálló plasztikáig vagy akár a szemináriumi termek végfalának szürkés, palakó hatású burkolatáig. A játékoság tovább folytatódik az épület külső, karakteres rajzolatú héjszerkezetén is. Mivel szinte az egész épületet üveghomlokzat határolja, a túlzott felmelegedést és benapozást elkerülendő, külső árnyékoló rendszert kellett egyfajta külső burokként felfuttatni. A mozgatható, finoman perforált lamellák kívülről fehérek, belső oldaluk türkízkék, ami a mozgatással alkalmi rajzolatot, színezést adhat az épületnek. Az árnyékolóra egy szecessziós ihletésű, ám akár a számítástechnikában használt áramköröket is megjelenítő hálószerű réteg került. A campus további épületeivel ez a mintavilág teremt majd kapcsolatot, a rajzolat fűzi egybe az elemeket, amelyek lamellái mind eltérő színárnyalatot kapnak. A megépült oktatási épület önmagában is izgalmas térelemként áll Kecskemét Nyugati Kapu övezetében, de – kiegészülve a további darabokkal – egyfajta összetett térplasztikát formál majd meg.





A multifunkcionális nagyelőadó a lejtés miatt több szintet elfoglal







> A 3. emeleti dékáni hivatal tárgyalója



> Az első emelet hátsó kicsúcsosodásában helyezték el a kávézó-büfét, amely szintén szellős, egybenyitott, magas légteret kapott



A tojásdad formájú, belógatott, zárt helyiség célja, hogy abban szimulálják a hallgatók számára a tőzsde működését



Teljes Campus beruházási szintterület: 40 500 m<sup>2</sup> (bruttó)

Tervezés éve: 2015

Átadás éve: 2019

Generáltervező:

LIMA DESIGN Kft.

Ügyvezető: ÖRDÖG ALÍZ

Projektvezető: MADOSFALVI ZOLTÁN

Felelős építész tervező: NYÉKI GÁBOR

Generáltervező / építész:

BÁNÁTI + HARTVIG ÉPÍTÉSZ IRODA KFT.

Felelős építész tervezők:

HARTVIG LAJOS DLA, BÁNÁTI BÉLA ÉS NYÉKI GÁBOR  
(LIMA DESIGN KFT.)

Projektvezető: KOPASZ LÁSZLÓ

Építész projektvezető: SZÉKELY ÁGNES, DR. BÉRCES LÁSZLÓ

Építész tervezők: BÁRDI EMESE, BUKTA CSABA,  
FERENCZ TAMÁS, GULD BEATRIX, KÁDÁR GERGŐ,  
KÓSA LUCA KORNÉLIA, PALKÓ SZILVIA, STIRCZ GYÖRGY,  
SZATMÁRI SZABOLCS

Belsőépítész: LIMA DESIGN Kft.

Felelős tervezők: ÖRDÖG ALÍZ, VÉKONY TAMÁS

Tervezők: CSABA ESZTER, CSEKE SÁNDOR,  
DOBROVICZ VIVIEN, FARAGÓ SZILVIA, FEKETE EMESE,  
HAJDÚ BLANKA, HORVÁTH-SZABÓ TAMÁS,  
MEDE ZSUZSANNA, SZABÓ DANIELLA, TRIKKAL ADRIENN

Generálkivitelező: ZÁÉV ÉPÍTŐIPARI ZRT.

Beruházó: KECSKEMÉTI DUÁLIS OKTATÁS ZRT.

> A nagyelőadóhoz,  
ötletes megoldással  
két, körívben  
átforduló, fallal  
leválasztható, külön is  
használható kisterem  
kapcsolódik





A szemináriumi termek  
végfalai szürkés, palakő  
hatású burkolatot kaptak

