

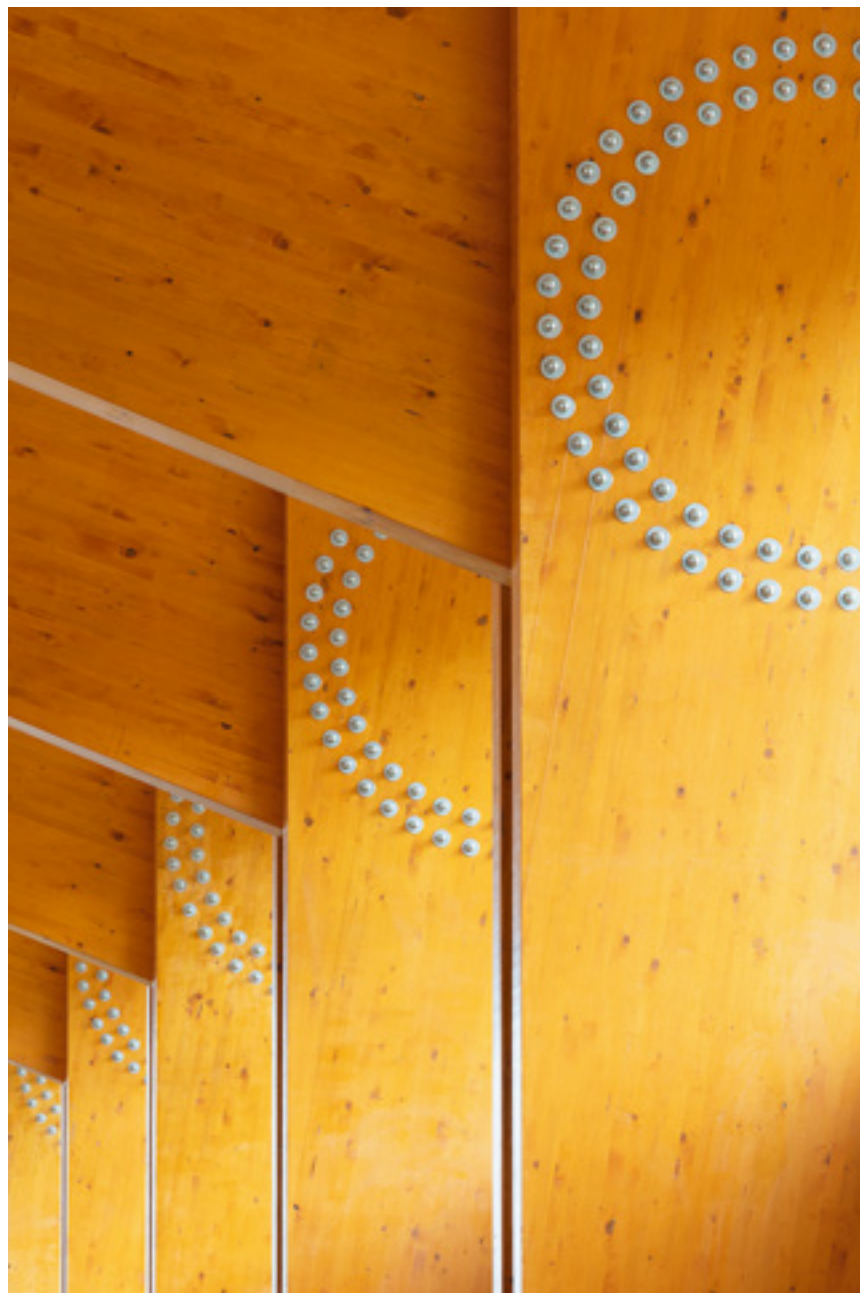


# Biomorf szerkezet

EKLER DEZSŐ NYÍREGYHÁZI  
LOVARDÁJÁRÓL

---





SZERZŐ: UHL GABRIELLA  
 FOTÓ: BUJNOVSZKY TAMÁS  
 TERVEZŐ: EKLER DEZSŐ DLA  
 - EKLER ÉPÍTÉSZ KFT.

„Mindennek mértéke az élőlény” – tódíthatnánk az ókori bölcselő Prótagorasz híres szavait kiforgatva Ekler lovardája láttán. Ma már állattársaink jogait és szükségleteit egyre inkább tiszteletben tartjuk, és ez a kortárs művészetnek is egyre hangsúlyosabb témájává kezd válni.



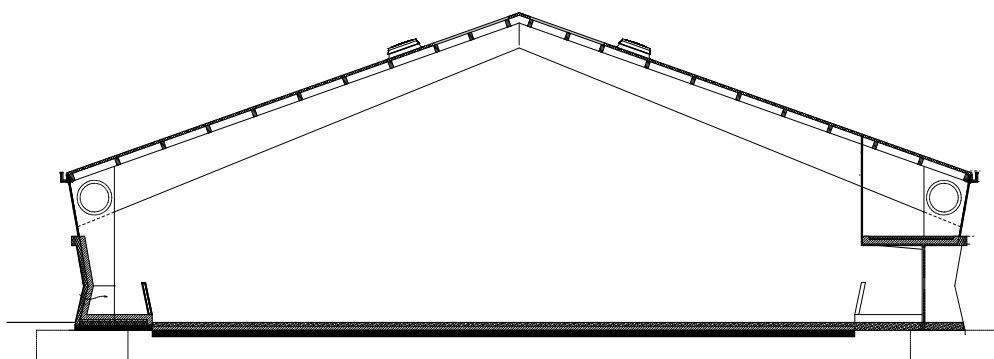
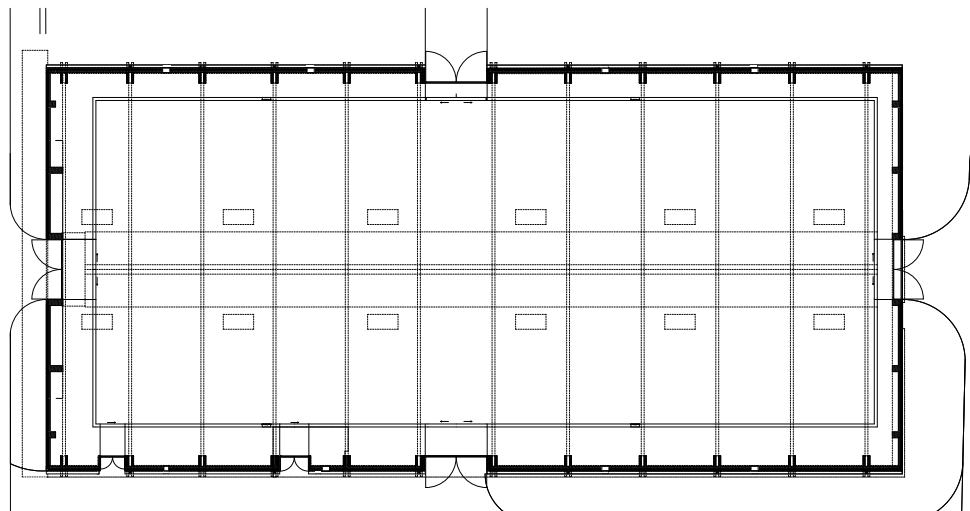
**Az**

ország legnagyobb és legszebb lovardája – legalábbis Nyíregyházán így tartják. Pedig első ránézésre nem is nagy, és olyan egyszerű. Az építészet és Nyíregyháza periferiáján születő egyszerű csarnoképületben az elméletileg megalapozott építési invenció mintha az állatok létének tiszteletet parancsoló attitűdjével közelítene az architektonikai megoldásokhoz. Ekler lovardája tágabb összefüggésben értelmezendő és értelmezhető, mivel formai megoldásai korábbi Nyíregyháza környékén és a lovarda közvetlen környezetében épült házakhoz köthetők. Azok a leleményes és részletekbe menő finom megoldások, amelyek oly jellemzőek az építész munkásságára, s amelyek tetten érhetők a tágas csarnoképület kialakításában is, mind fellelhetők már a Nagyálló-Harangod-i

népművészeti tábor épületeiben, a híres táncsűrben, az étkező-épületben, a fogadóépületben és párjában, a kilátó megformálásában. Az 1980-as évek végén megdöbbentőnek ható, Makovecz Imre építésze által ösztönzött tervezői gondolatok közül itt leginkább a tartószerkezetek szokatlan dinamikája köszön vissza. Ott a virágszerű feltárulkozás, itt az ágaskodó ló merész, lendületes, minden izmában és idegszálában megfeszülő mozdulata és erőjátéka adja meg az épület szerkezeti vázának formáját és jelentését. A ragasztott fa tartóváz lábainak érdekes dőlésszöge azzal kölcsönöz egyediséget a lovardának, hogy szinte magától értetődő természetességgel követi a festészetnek a mozgás érzékeltetésére kihegyezett évszázados kísérleteit. (Lásd például Delacroix lovas

< A lovarda formai megoldásai a Nyíregyháza környékén és a lovarda közvetlen környezetében épült házakhoz köthetők

✓ Az új csarnoképület egy családi vállalkozás több évtizedes átgondolt és következetesen zajló építészeti fejlesztéseinek a része





**A ragasztott fatartók különleges és látványos, hatalmas ízületre emlékeztető összeerősítése oldja meg a viszonylag nagy fesztáv szellősen nagyvonalú, mégis erőt és szilárdságot sugárzó áthidalását**

tanulmányait.) Statikus jelleg és dinamika, szilárdság és könnyedség egyesül ebbe a bio-morf, vagy ha tetszik, „zoó-morf” szemléletben. A nagykallói épületek váratlan és szellemes, a faanyaghoz igazodó csomópontjainak továbbgondolásaként is tekinthetünk a nyíregyházi lovarda perfekcionista tartószerkezeti kialakítására. A ragasztott fatartók különleges és látványos, hatalmas ízületre emlékeztető összeerősítése oldja meg a viszonylag nagy fesztáv szellősen nagyvonalú, mégis erőt és szilárdságot sugárzó áthidalását. A szerkezet könnyedségében érezhetjük az ipari csarnokszerkezetek építészettörténeti előzményei, de a falusi építéssel uradalmi, gazdasági épületeinek tanulságait, a faszervezetek, kötőelemek mesteri

használatának ács-tradícióját.

Ám nem csak ezzel épül be a vidék hagyományaiba. A gondos és önfegyelmű építészeti megoldásaival egyúttal a roppant kidolgozott szabályrendszerben működő lovaglási szabályok kifinomultságát is beépíti a csarnokba. A tökéletességre törekvés mutatkozik a megvilágításban is, a természetes és szemet nyugtató megoldásokban, pontosabban a beáramló fény kezelésének módjában. Ebben is a lovak igényei kerülnek előtérbe a természetes környezet fényviszonyainak biztosításával, elősegítve az állatok figyelem-összpontosítását. Az épületet körülölelő szalagablakok szintjét a ló magasságához tervezték, s ez kiegészül a tetőablakokkal, ezáltal egész nap átható,

**Az épületet körülölelő szalagablakoknak köszönhetően egész nap átható, egyenletes természetes fény önti el a csarnokot**

egyenletes természetes fény önti el a csarnokot. Az átgondoltan rejtett mesterséges világítás is ezt az elvet követi. A könnyed fa vázszerkezet és az azt kiegészítő, tágas-levegős érzetet keltő fényviszonyok adják azt a térérzetet, ami alkalmassá és kellemessé teszi a lovardát a rendszeres, napi tanuló-gyakorló munkára, és a nagy versenyek rendezésére is. Az új csarnok épület egy családi vállalkozás több évtizedes átgondolt és következetesen zajló építészeti fejlesztéseinek a része. A lótenyésztésben és díjugratásban is messze földön híres lovászat nemzetközi

rangját mutatja meg a jónévű szálloda szomszédságában. A következő lépés az istállók nagyobbítása és azokat a lovardával összekötő, versenyek szervezését szolgáló épület létrehozása lesz. A legújabb fejlesztés átgondoltsága, az állatokhoz, legfőképpen a lovakhoz igazított léptéke a biztosíték arra, hogy a következő lépések is a jó értelemben vett tradicionális vidéki építészeti kipróbált arányrendszerét, anyagait és szerkezeti megoldásait fogják továbbvinni eredeti és invenciózus megfogalmazásban.

---

Tervezés éve: 2015

Megvalósítás éve: 2017

Tervező: EKLER DEZSŐ DLA  
(EKLER ÉPÍTÉSZ KFT.)

Építész tervezők: GYŐRI BALÁZS,  
MÁRTON VIKTOR, SIMON RITA

Az elméleti megalapozottságú építészeti invenció mintha az állatok létének tiszteletet parancsoló attitűdjével közelítene az architektonikai megoldásokhoz.

