



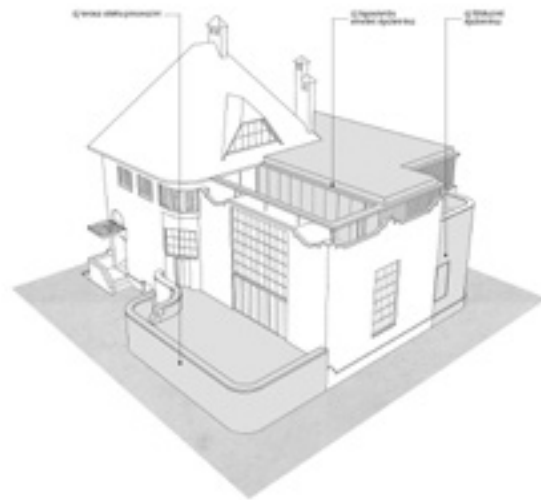
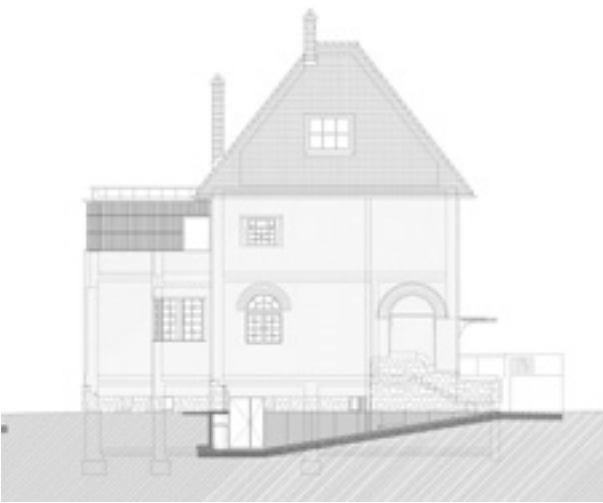
A Stefánia úton megújult egy 2006 óta műemléki védelmet élvező, már megépültekor is gyönyörű villa, ami két jelentős szobrászművész műterme is volt: a városligeti Anonymus szobor alkotója, Ligeti Miklós építtette, később Kisfaludi Stróbl Zsigmond dolgozott a falai között. Most egy politikatudományi alapítvány székhelye lett, így a funkcióváltás a hiteles rekonstrukció mellett a bővítés igényét is fölvetette.



A LIGETI MŰTEREMVILLA REKONSTRUKCIÓJA

Rejtett átváltozás

Szerző: GÖTZ ESZTER | Építészet: ZOMBOR GÁBOR DLA – MONOSTUDIO
Fotó: BUJNOVSZKY TAMÁS



A közös irodában dolgozó Bálint Zoltán és Jámbor Lajos legjelentősebb szecessziós épületei Nagyváradon, Fiumében, Debrecenben állnak; Budapest arculatára az általuk átalakított Fészek Klub mellett elsősorban bérházaik, villaépületeik tettek maradandó hatást. A késő historizmustól indultak, de kifejezetten újító szellemiségű alkotók voltak. A szecesszió

számukra a 20. század elején már belátható változások előfutára volt, korszerű anyagok, a homlokzatra kivetülő térszerkezet, tágas belső terek, egyedi tömegformálás sugárzik épületeikről, egyfajta nyugodt, kiegyensúlyozott racionalitás, ami nem mond ellent a díszettségnek, de azt józanul és derűs életörömmel rendelik alá a korszerűségnek. Több

villaépületük is áll a Városliget környékén, ezeken jól megfigyelhető az az út, amelyen Lechner magyaros szecessziójától a századfordulón egyre határozottabban indultak el a letisztult formaalakítás felé. A Ligeti-műteremvilla terve Zala György szobrász Ajtósi Dürer soron álló (Lechnerrel közösen tervezett) műteremháza után, 1904-ben készült. Építészei ekkor

« Az utca felől elrejtett emeletráépítés csak a hátsó kertből látható

A tervezés érzékeny téralakító gesztusainak köszönhetően a Ligeti-villa kívül-belül visszakapta egykori szépségét



« A műteremvilla eredeti állapotában: itt még látható a most elbontott toldalék

> A földszint leglátványosabb eleme a mives, szecessziós falépcső

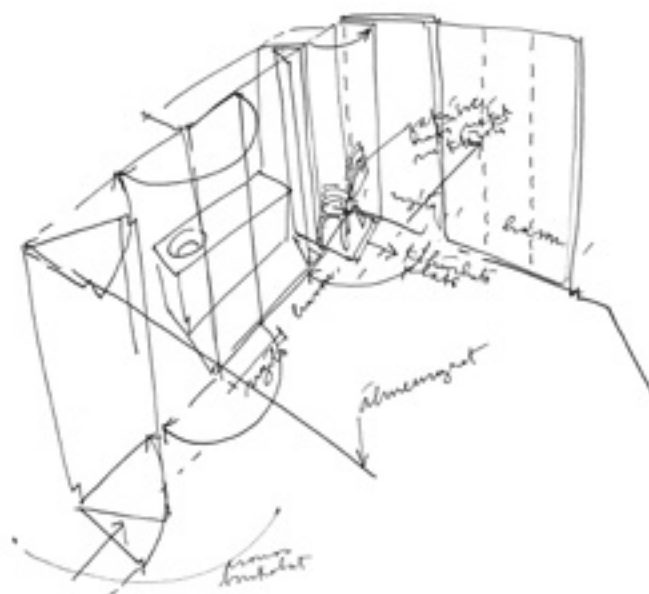


**Természetes fény
járja át a földszinti
nagytermet**

már maguk mögött hagyták az 1900-as párizsi világkiállításra tervezett magyar pavilonjuk tobzódó historizmusát. Ott mozgalmas, romantikus egyvelegre volt szükség, amely felsorakoztatta a magyarországi régiók és történelmi korszakok jellemző építészetét, míg a Stefánián egy kompakt kis villa született, merész részletmegoldásokkal, kifinomult arányérzékkel és a lakáskultúra kifejezetten modern felfogásával. Már a telepítés is formabontó volt, mivel a villát – a környéken szokatlan megoldással – nem az utcára tolták, hanem a kert mélyére. A két, egymáshoz képest homlokzati síkban is, magasságban is eltérő tömegeből komponált, kecses, kétszintes épületet széles, rusztikus kőlabazat vette körbe, fölötté jobboldalon egy hatalmas, osztott üvegtábla, még följebb

egy tetőterasz körívvel lágyított, klinkertéglákból kirakott vonala zárta a kompozíciót. A baloldali markánsan előreugrott, az oldalra helyezett bejárat pozícióját szintén faragott kőmellvéd emelte ki, az ívesen beforduló emeleti ablaksort hullámvonalú vakolatkeret fogta közre, legfelül karcsú kéménytornyok vették körbe a sátozott. Ahogyan Bálint és Jámbor más lakóházai, ez is tökéletes összművészeti produktum lett: az enteriőrök, a bútortzat, a faragott lépcsőkörlát, a falakat borító textilek tervei is az ő kezükből kerültek ki. A most befejeződött rekonstrukció vissza helyezte a villát Budapest építészeti büszkeséglistájára, felragyogtatva, sőt továbbgondolva eredeti értékeit, és az utca felől ügyesen elrejtve mindazt, amit a jelen hozzatott. Mert hozzá

kellett tenni, ez nem volt kérdés, hiszen az új tulajdonosnak a nagyobb, egybefüggő tér mellett kisebb, reprezentatív egységekre, ezen túl pedig irodákra, tárgyalókra, szemináriumi termekre, raktárakra volt szüksége. Zombor Gábor és a Monostudio tervezőcsapata kötöttség helyett inkább erőteljes inspirációnak fogta fel a műemléki követelményeket. Bátoran hagytakoztak az eredeti tervezők rugalmas tömegalakítására, annyira bátran, hogy miután a szűkös kertsáv miatt sem oldalra, sem hátrafelé nem volt hely a bővítésre, az épület adott kontúrjain belül tágították a teret. Az alsó zárófödém mélyítésével az egykori pincéből alagsort alakítottak ki, itt helyezték el a raktárat, irattárat, gépészetet és a ház működését kiszolgáló egyéb egységeket. A földszint



A beépített bútorként megfogalmazott teakonyha

Az újonnan kialakított emeleten világos tónusok uralkodnak





^ A tetőterasz egy részéből függőkert lett

Átlátható terek, légies transzparencia az emeleten



> A főhomlokzat az osztott ablakfelületek és a zárt falsíkok játékos, mégis kiegyensúlyozott arányú kompozíciója



Volumen: 750 m²

Tervezés-megvalósítás éve: 2018–2019

Tervező: ZOMBOR GÁBOR DLA

CSÍK ZSOLT, LALITY ÁRON,

JUHÁSZ BALÁZS,

ZSUPOS ZOLTÁN

Tájépítész tervező:

GYÜRE BORBÁLA, LÁD GERGELY

Generálkivitelező:

MARKET ÉPÍTŐ ZRT.

óriási belmagasságát részben megosztva egy újabb szint ékelődött be, ami azonban nem a teljes területet foglalja el, hanem a műtremablaktól kissé hátrahúzódik, ezáltal hagyja szépen érvényesülni a két szint magas üvegtáblát. Cserébe az újonnan kialakított emelet a mellvéd mögött – az egykori tetőteraszból megmaradt területen – saját kis függőkeretet kapott. Legfelülre, a sátoertető alá egyterű vendégapartman került. Mindez az ártrendezés kívülről nem érzékelhető. Csupán azt látjuk, hogy a földszint baloldalán az elbontott toldalék helyét egy kőmellvéddel körülvevő, ívesen forduló terasz foglalta el, amelyik vizuálisan összekapcsolja a két épületrészt, de hierarchiát is teremt közöttük. A tetőterasz beépítése sem látható az utca felől, ráadásul a mögé épült,

lapostetős új szint cinklemez borítást kapott, ez optikailag szinte eltűnik az épület világos vakolatú homlokzati síkjaihoz képest. A belső terek atmoszférája szintenként különbözik egymástól; a földszint a megmaradt eredeti enteriőr-részletekkel a szecesszió tónusait és hangulatát őrző, elegáns közeg – fő dísze a gyönyörűen helyreállított, faragott korláttal kísért falépcső –, a munka tereit befogadó emeleten világosabb színek és a modernbe hajló formák uralkodnak, a tetőtérben az eredeti fedélszék látványos megjelenése mellett csak fehérre vakolt falakra és egyszerű berendezésre volt szükség. Érzékeny téralakító gesztusoknak köszönhetően a Ligeti-villa kívül visszakapta egykori szépségét, belül pedig, régi fényét meg-megcsillogtatva, az utókor számára is jól használható házzá vált.



A régi és a modern harmóniája

LIGETI MIKLÓS MŰTEREMVILLA
FELÚJÍTÁSA

Szerző: UHL GABRIELLA
Portéféfó: DUDÁS SZABOLCS

Ligeti Miklós szobrász (1871–1944) művészi pályájának felívelő szakaszában cserélte fel a Várbazárban levő műtermét önálló műteremlakásra a Stefánián. A kor kedvelt portré szobrásza – az Anonymus szobor, a szegedi Erzsébet királyné szobor és Déryné alakjának maradandó megformálója – méltó és kényelmes körülmények között alkotott a Bálint–Jámbor-páros által megálmodott és Bloch és Holitschter építőmesterek által kivitelezett épületben. A Stefánia út 20. alatti száz év elteltével rossz állapotba került műteremvilla felújítására, átalakítására a 2018-19-ben kerülhetett sor a Monostudio (Zombor Gábor és Juhász Balázs) és a Market Építő Zrt. együttműködésében. A felújítás részleteiről Metka Márton projektvezetőt kérdeztem.

Milyen elveket tart, tartanak szem előtt, amikor egy régi ház felújításához hozzáfognak?

Már több műemléki felújítást végeztem a Market Építő Zrt. kötelékében, gyakorlatilag erre specializálódtam az évek során. A műemléki védettségtől függetlenül is igyekszünk a tervezőkkel együttműködve az adott korhoz köthető értékek megőrzésére, a ház karakterének, épített értékeinek, térrendszerének és jellegzetes elemeinek megóvására. Emellett törekednünk kell a beruházók funkcionális elvárásainak maximális kiszolgálására. Megpróbáljuk megérteni a műemlékek lelkivilágát, hogyan tudjuk úgy átalakítani, felújítani, hogy az új tulajdonos

igényeivel, a szakma szabályaival és az érték-megőrzéssel is találkozzon. Bevallom, szép, de nagyon nehéz szakma ez, mivel egyre kevesebb szakembert lehet fellelni ebben a szektorban, aki igényesen, jó minőségben tudja alkalmazni a régi technikákat. Valamint hangsúlyozom, hogy nagyon fontos megtalálni a határvonalat a megőrzés, megújítás és a korszerűsítés között.

Milyen állapotban találták az épületet? Milyen átalakításokat végeztek?

A ház nem volt túl jó állapotban, az idők folyamán számos függelékét építettek hozzá és évtizedek óta nem volt megfelelően karban tartva.

A felújítás komoly szerkezetépítési munka volt, nevezhetjük bravúrnak is. A tervezés és kivitelezés során kiemelten fontos és megőrzendő, és a lehetőségekhez mérten az eredeti állapotában rekonstruálandók voltak az épület kubusa és homlokzatai és annak jellegzetes építészeti elemei: a főtömeg hangsúlyos tetőformájának intakt egysége, az egykori műteremablak nagyvonalú jelenléte, az oldalirányú bejárat mint a megközelítés, a feltárukozó épület dramaturgiailag fontos eleme, a belső térrendszer és térarányok, tetőterasz megtartása átalakítása, ill. a szétaprosított terek összefogása és az egységes közlekedés megoldása. Az építészek kiválóan nyúltak az

épülethez. Rengeteg teret nyertek ebben a házban úgy, hogy kívülről egyáltalán nem látszik a beavatkozás, csak annyi, hogy szebb és rendezettebb lett. Teljesen kiszabadítottuk a házat az elé és mellé épített függelékéből, fészerszerű építményekből. Gyakorlatilag szintről szintre megerősítettük, újjáépítettük a szerkezetet. Új szintek elhelyezésére is sor került, mivel erre a műterem-tér rendkívüli belmagassága lehetőséget kínált. Az új szinteket úgy alakítottuk ki, hogy kapcsolódjanak a jelenlegi földszinti és emeleti terek magasságaihoz, padlószintjeihez. A tetőteraszra még ráhúztunk egy irodaszintet, de az a homlokzati parapetfalaktól alig látszik. A megrendelő majd 100%-nyi területet nyert az egykori műteremház épületben, ehhez azonban nagyon bonyolult szerkezeti megoldásokat kellett alkalmazni.

Említene egyet ezek közül?

A pincét süllyeszteni kellett. Részben már volt pincéje, de az egészet alapincéztük a felújítás során. De nemcsak megnöveltük, elsősorban a korszerű technológiák (gépészet) telepítése miatt, hanem a pincét újra kellett szigetelni, mivel a régi építésűek általában nem alkalmasak a mai kor és funkció elvárásainak. Ennek megvan a technológiája, ami, most már mondhatom, bevált. Fal injektálás módszert alkalmazunk szárító vakolatrendszerrel kombinálva, ami gyakorlatilag elvágja a víz útját, és szárítja a falat. Ez egy 4-5 éves folyamat a teljes kiszáradásig, de kontrolláltan folyamatosan megy végbe a falfelület koncentrált nedvesedése nélkül.

Mi az, amit feltétlenül új, korszerű megoldásokkal kell helyettesíteni a műemléki felújítások során?

A fűtés-hűtés rendszert minden esetben korszerűsíteni kell. Fan coil rendszert használunk legtöbbször. Ez a technológia viszont a korabeli faszervezetek nagy ellensége, mert szárítja a belső kezelt levegőt. Télen gyakorlatilag 2-3 hét alatt tönkre lehet tenni százéves faburkolatokat a modern fűtő-hűtő berendezésekkel. Ezért mindenképpen párasítót is el kell helyezni, amelyek 50%-on tudják tartani a páratartalmat. Ma már vannak olyan innovációk, amelyeket közvetlenül fan coil rendszerre rá lehet szerelni. A fűtés-hűtési rendszerek korszerűsítése nemcsak új gépészetet jelent, hanem a nyílászárók cseréjét is. Tapasztalatom szerint nem szabad abba a hibába esni, hogy egy a maga korában teljesen általános asztalosipari terméket csak a régisége miatt próbáljunk megtartani. Én mindig azt támogatom, még ha az egy nagyon műves termék, akkor is legalább a szárnyat ki kell cserélni, s úgy hőszigetelővé tenni, de garanciális és hőtechnikai szempontból korrekt eredményt akkor lehet elérni, hogy az eredetivel megegyező, teljes cserét hajtunk végre. Ez környezetvédelmi,

környezetterhelési okokból is elvárás. Így történt ez a Stefánia úti épület esetében is. Illetve a itt volt egy speciális esetünk is: az eredeti hőhidás acél műterem ablakokkal nem sok mindent lehetett tenni. Nehéz megjelenésében hasonló modern hőszigetelő héjat kreálni hozzájuk. A Jansen egy speciális acélszerkezetű függönyfalat alkalmaztuk, amely megjelenésében jól passzol a régi acélos nyílászárókhoz. Elegánsak, vékonyak ezek a profilok, csak nehéz velük dolgozni, de úgy látom, megérte a fáradozást. Ilyen egyedi ötletekre, innovációra gyakorta szükség van a régi műemléki felújítások során.

A Ligeti műteremház korabeli leírásai kiemelik gazdag fa díszítését. Hogyan sikerült ezeket megőrizni, helyreállítani?

A földszinti falépcsőt teljes egészében restauráltuk és megerősítettük. A lépcsőhöz tartozó előtér gyakorlatilag az eredeti megjelenésében került konzerválásra. A parkettát cseréltük, új, nemes faanyagot használtunk, amely kényes és sok kezelést igényel, de igen szépen mutat.

Milyen egyéb korszerű anyagokat használtak a felújítás során?

A tetőhéjalásnál újdonság volt, hogy az eredetihez hasonló, tarajos kúpcserpeket készítettünk egy keramikus művésszel. Érdekességként említhetném a homlokzat hőszigetelését, amely nem annyira általános a műemléki épületek esetében. A villa alap architektúrája egy sima, vakolt homlokzat, és csak vakolat díszek voltak az ablakok mellett-körül. Ezt az Ytong Multipor anyagának segítségével reprodukáltuk. Ez a kőzetgyapothoz hasonló hőszigetelő és tűzvédelmi tulajdonsággal bír, ezzel lett az egész ház „körbecsomagolva”. Ebbe marták bele a szobrázok az eredeti díszeket, amelyek újra felkerültek az épületre.

Az extra hőszigetés pedig láthatatlan maradt. Ez a korábban említett acél függönyfalhoz hasonlóan eredeti, mondhatni helyspecifikus ötletből kiinduló megoldás, amelyet a továbbiakban is alkalmazni tudunk majd.

A homlokzaton az új hozzáépítést egyedi kerámia homlokzatburkolat és speciális műkö elemek jelölik. Az utcai kerítésen lekerekített idomtégla-ból bonyolult csipkemozívumot falaztunk. A függőleges közlekedéshez a falépcsőt egy hasonlóan kecses, mindössze 8cm lemezvastagságú, gipsz-beton lépcsővel folytattuk a pince és a tetőtér irányába. Ilyen kísérletek során bővülnek a saját ismereteink is a felújítások során.

Ligeti Miklós az első világháború után kerámiaagyarat működtetett Angyalföldön (Művész Kerámiaágyár), amelynek termékei számos nemzetközi díjat nyertek a maguk idejében. Találtak-e a felújítás során erre utaló nyomokat?

Találtunk néhány szobrot a felújítás során, be voltak falazva a fészter épületébe, ki is szabadítottuk őket és elhelyeztük a főhomlokzaton, a kertben pedig Ligetihez köthető műkö tárgyak kerültek helyreállításra.

Hogyan értékeli régi és új viszonyát a műteremház felújításában?

Szerintem akkor jó igazán egy felújítás, ha a konzervált részek mellett megjelennek a meglepő és nagyon friss, nagyon modern megoldások is és a kettő közötti kapcsolat finoman van kezelve a tervezők által. Ez eddig minden hasonló munkámra jellemző volt. A Monostudio építészeti is így álltak hozzá, és a kivitelezés is ebben a szellemben történt. A zökkenőmentes együttműködés során páratlan épület jött létre, ami a tervezők és a kivitelező szakemberek munkáját dicséri.

