

VÖRÖS ÉS KÉK, VÉNA ÉS ARTÉRIA

AZ ILLOVSZKY RUDOLF STADION
ÚJ ÉPÜLETE ANGYALFÖLDÖN

Építész: KELEMEN CSABA (BIM DESIGN KFT.)
Szöveg: MARTINKÓ JÓZSEF
Fotó: BUJNOVSZKY TAMÁS

AZ ELMŰLT ÉVTIZEDEKBEN ANGYALFÖLD HIHETETLEN VÁLTOZÁSON MENT KERESZTÜL ÉPÍTÉSZETI ÉRTELEMBEN. FELÉPÜLT ÉS MAI NAPIG ÉPÜL A VÁCI ÚTI IRODAFOLYÓSÓ, A RÉGI GYÁRTELEPEK SZANÁLÁSÁVAL FELSZABADULT TELKEKEN TÁRSASHÁZI TÖMBÖK, OKTATÁSI ÉPÜLETEK ÚJULTAK MEG.

Ma már nehezen felidézhető módon a kerület múltja azonban ennél sokkal "melósabb", gépszírszagú volt. A 19. századi Engelsfeld a múlt század közepére a főváros egyik valódi munkás, iparos negyede lett, majd a háború után a szocialista nehézipar központjává vált. Noha a Láng Gépgyár már az 1870-es évektől itt gyártott erőgépeket, gőzgép hajtotta generátorokat, az angyalföldi gyárak virágkora az ötvenes évek utáni időszakra esett. Csőgyár, acélárugyár, csavar-, zár- és lakatgyár, felvonógyár, akkumulátorgyár, adócsőgyár mellett működött itt kenyérgyár, kender- és jutaggyár és szövőgyár is, lakótelepek épültek és a kerületen keresztülhaladó metróvonal is ekkor létesült. A rendszerváltás után azonban a kerület valódi szociokulturális identitását, múltját, jelenét, jövőjét, egyfajta történeti kontinuitását az 1911-ben alakult futballklub képviseli leginkább.

Nomen est ómen. Hirtelen ötlettől vezérelve egy november eleji vasárnapon rohantunk ki a gyerekekkel Angyalföldre meccset és új stadiont nézni. Megérkezvén a Siófokkal vívandó rangadóra barátságos, átlátható, emberi léptékkal fogadott az épület kör-

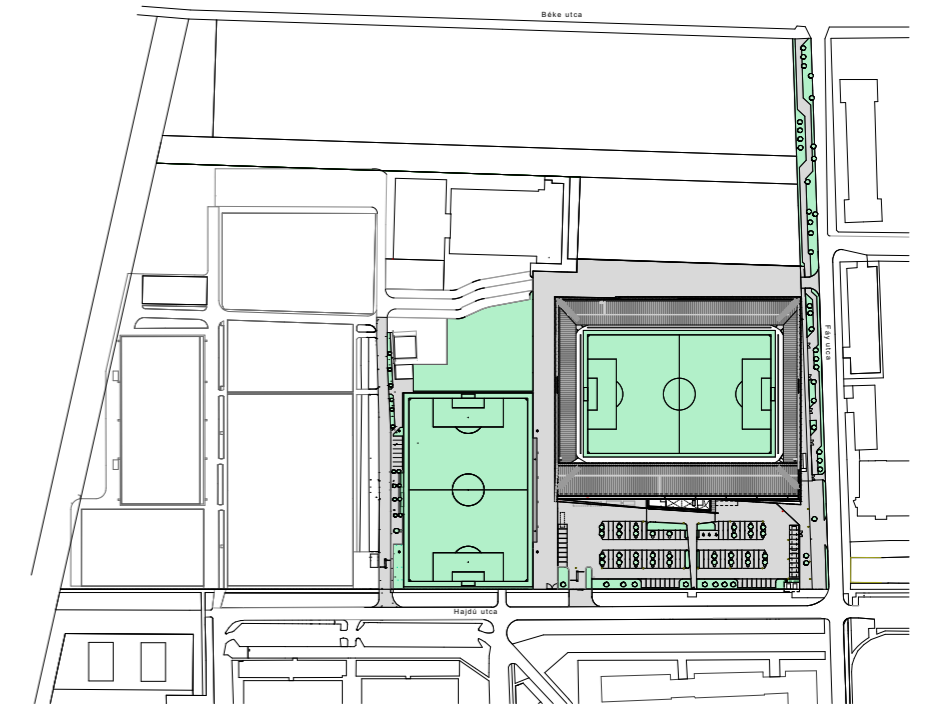
nyezete. A Fáy utca felé eső jegypénztár megtalálása, illetve a parkolás sem jelentett problémát. Mint szinte mindenben, az építészetben is már csak úgy működik az emberi érzékelés, hogy az első benyomás meghatározó szereppel bír. Ebben a tekintetben az arányok visszafogottságán, a környező lakónegyed léptékéhez illeszkedésen túl a homlokzati acélelemek dominanciája, a külső látványt meghatározó szerepe is azonnal feltűnt.

Kártyás fizetés egyelőre még nem lehetséges a jegyekért, sebjaj, apa ellohol a közeli automatáig, és már be is léphetünk az őszi délutánon reflektoros fényárban úszó "szentélybe". Mivel a VIP- és média-tribünöket is magába foglaló "központi mag", vagyis a főlélató jobb oldalára, az A1 szektorba szült a jegyünk, így a gyerekekhez izgalmasan közel került a siófoki ultrák tizennégy főből álló, lelkesen gajdoló félmeztelen különítménye. Ijedtség helyett azonban a három- és hatéves érdeklődése a "huligánok" egészségi állapotára korlátozódott inkább a novemberi 17 fokban: "apa, ugye a bácsik nem fognak megfázni?" Körülöttünk csinos focistafelek, rajongó és szerelmes tinilányok, családok,

◁ „Az elhelyezkedésben megmaradt a Fáy utca–Hajdú utca sarkáról kialakított fő irány, így maga a telep többi funkciója a stadiontól függetlenül is tud működni.” (Kelemen Csaba felelős tervező)

^ „A régi stadion pozícióját egy minimális szögeltéréssel meg tudtuk tartani.” (Kelemen Csaba felelős tervező)

∞ „A komplex tervezési feladatokat a KÉSZ Csoport tervező cége, a BIM Design Kft. látta el az Illovszky-stadion beruházásában.” (Sáray Zoltán, a KÉSZ Építő Zrt. vezérigazgatója)

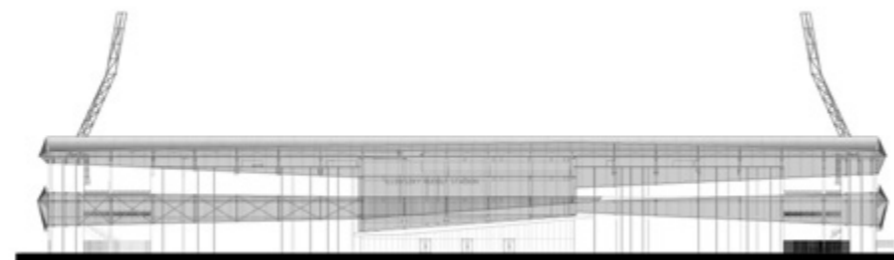






^ „A homlokzaton lévő acélszerkezet mintegy csontvázra ráfeszített acélháló az épület sarkainál, a hattyúnyak szerű lámpatartó oszlopok kitüremkedésénél lett megfeszítve.”
(Kelemen Csaba felelős tervező)

néhány szurkolói sállal grasszáló középkorú és idősebb arc. Birtalan nyolcadik percben esett hazai találatáról lemaradunk, Szakály egyenlítése azonban az orrunk előtt történik, fordulás után Gált buktatásért kiállítják, ami után a valóban langaléta termetű Magasföldi büntet. Bajban a Vasas, ám a partjelző szórványos szidalmazásán kívül a mi oldalunkon nincs nagy hangulat, a Vasas-tábor a túlsó kapunál biztatja csapatát. MTK-drukkerként Torg-helle Sanyi beállításának örülök, de csak egy sárgával és egy helyzetecskével tűnik ki a mezőnyből. Aztán végül a Vasas támadásai eredményre jutnak, Baljti kiegyenlít, feljavultak a hazaiak, de vége a meccsnek. Már a bejutásnál is engedékeny biztonságiak megengedik, hogy jobban körülnézzünk az épületben. Útra kelünk.



^ „A megunhatatlanul sokféle acélalkatrész-részlet, a homlokzati acélháló membránja, a reflektorokat tartó acéltornyok merész szögtörése, behajlása teszi izgalmassá az épületet.”

> „Az épület legerősebb karakterét a jól megfogalmazott, egyedi vonalvezetésű lámpatartó acélszerkezet adja.” (Kelemen Csaba felelős tervező)

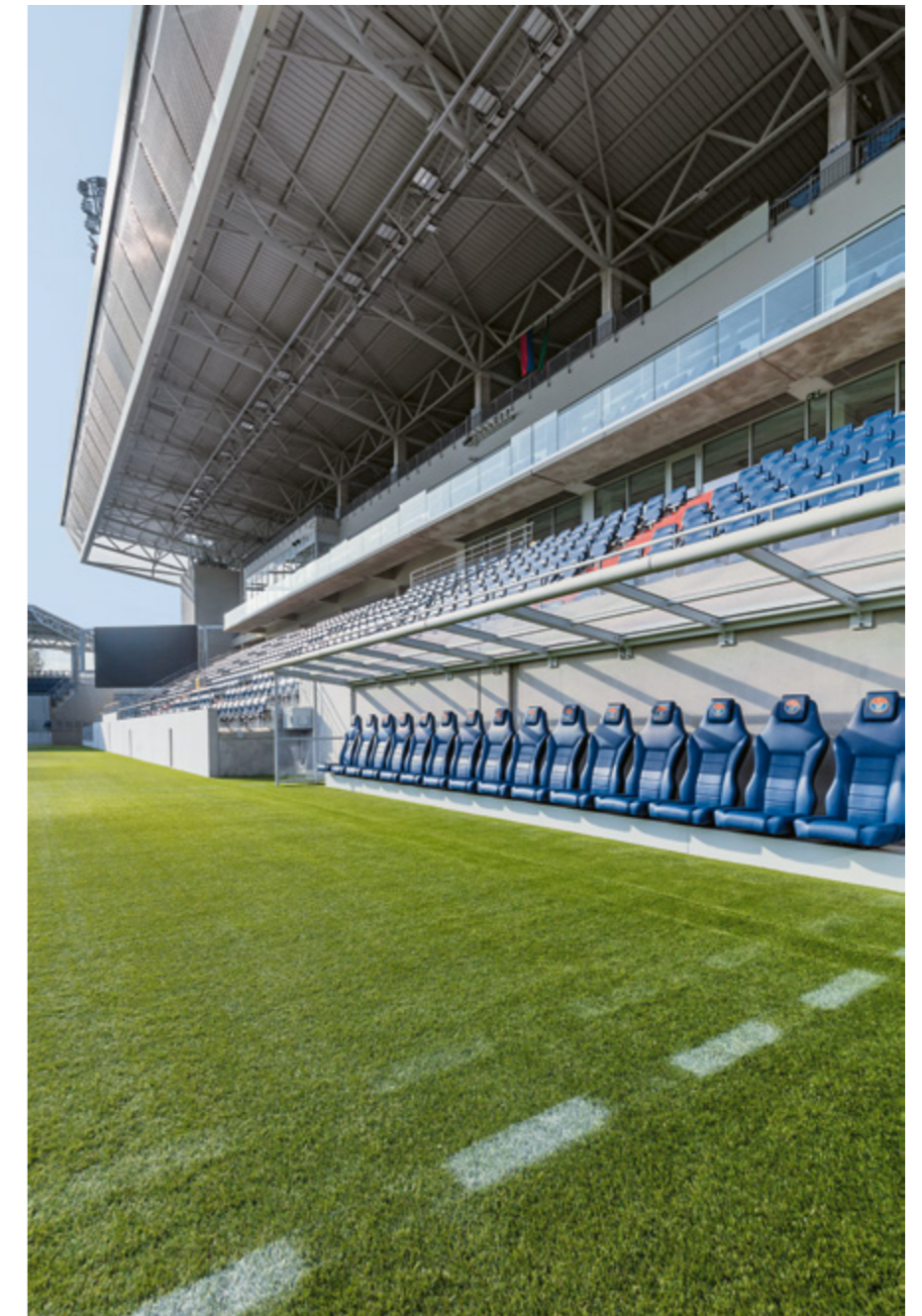




◀ A pálya csak látszólag sík, vízszintes, valójában domború, méghozzá nem is kicsit.

◀ Körülbelül 8000 köbméter betont dolgoztak bele a stadionba.

▶ A háromszintű VIP-részelek a megszokottól eltérően nem lettek elszeparáltak, így itt is érvényesül a családbarát törekvés.



A Fáy utca és a Hajdú utca sarkán található új Illovszky Rudolf Stadion a régi, még földszámos karéjra épített játéktér észak-déli irányait vehette fel, ami előnyös kiinduló helyzet, mert például az MTK arénájának tervezése során az egykori kelet-nyugati tájolás nem volt tartható az UEFA-előírások szerint, ott az eredetihez képest kilencven fokkal az egész stadionnak el kellett fordulnia, ami egy sor építészeti kihívással járt a tervezők számára. Angyalföldön a régi építmény bontása után új kontúr, összefogottabb tömeg jelenhetett meg, ami annak is köszönhető volt, hogy az egykor divatos, atlétikai célokra is kiszolgáló ovál-forma mára teljesen kiment a divatból. Lényeg az élmény, vagyis hogy a szurkoló szinte megérinthesse rajongott sportidőjét. Így a tribünök a négy oldalra szerveződnek, ám építészeti szempontból fontosabb feladat, hogy a viszonylag kicsi befogadóképesség, az ötezer fős kapacitás dacára is úgy érezze a néző, valami hatalmas dolog részesévé válik. Tömeg, atmoszféra, hangulat, a kedvencek üzése, hajszolása, hatalmas tétek forognak kockán, a sporttörténelem, sőt a valódi történelem részesévé válik kilencven percen keresztül. Ő az ezerfejtű, ő a város, az ország maga, védelmező és diadalra szomjazó végvári vitéz, a TIZENKETTEDIK JÁTÉKOS. Vagyis az építész tervező csapatnak nem pusztán egy jól funkcionáló, a szponzorok, a sportklub, a sportolók, a média és az UEFA igényét kielégítő struktúrát, hanem egy szimbolikus teret kellett alkotnia. Kicsi stadiont tervezni egy patinás, nagy klubnak nem éppen könnyű feladatnak tűnik. Ott jártunkkor úgy éreztem, hogy a játéktér közelsége, az egymáshoz képest szintben is megmozgatott tetőszerkezetek mezői, illetve a tetőszerkezet-tribünök-játéktér arányhármasa nagyban hozzájárult ahhoz, hogy az a szűk fél ház, ami a Vasas-Siófok-meccsen jó hangulatot teremtett, valódi eseményé emelje a játéktéren történeteket.





◁ A VIP-boxok a közösségi terekkel és a lelátóval együtt szerves egységet képeznek.

◁ A klub történetének főbb eseményeit tizenhat nagy méretű acéltáblán örökítették meg, így hangsúlyozva vizuálisan a Vasas-múlthoz való kötődést.

◁ Sms-üzenet a hazai csapat öltözőjének plafonján: Gyerünk, gyerünk, Angyalföld!

◁ Salát Péter Zalán grafikus és stúdiójának munkája páratlanul magas színvonalon értelmezi, köti át a külső és belső terek léptékét, szintvonalait. Vörös és kék, véna és artéria érthálózata futja be a stadiont, ami egyetlen szívbe fut össze. Ez a kapcsolat, a közösség, ez a lényeg.



való
tölti
varrta
Ezeres
má mind
Arvák-
Tóth J.
már J.
vona. Á
szobrás
mold A
ny Szón
és Jéle
szasok
szabón
táskára
kürtöke
is. Is
már

1. emelet



Amikor árnyaltabban is végiggondoltam mindezt, akkor arra jutottam, hogy egy játékkeret övező alakzat tömegviszonyai, a sarkok bejárati megnyitása, illetve a tetőzet alatti szerkezeti struktúra is hozzájárulhatott az élményhez. Vagyis, hogy a szerkezeti elemek, a betonpillérek, rácsos tartók, acélpilonok látványos szövedéke olyan esztétikai együttállást eredményezett, ami mégiscsak nagyvonalúvá, emelkedetté teheti egy stadion megjelenését, még akkor is, ha nem hatvanezren üvöltik benne teli torokból, hogy NEEEEEVER WALK ALONE! Szerkezeti elemekről, acél alkotórészekről, acélidomokról, vasbetonról, mérnöki esztétikáról beszélünk ugyan, de itt Angyalföldön ez mintha mégis többletjelentéssel bírna. A tervezők is beszélnek arról, hogy az egykori nehézipari központhoz, ahol a fiatalabb szurkolók szülei, nagyszülei közül is sokan a helyi gyárakban dolgoztak, az ipusztériális építészeti elemek őszinte, feltárulkozó megjelenítése illik leginkább. Véleményem szerint működik ez a koncepció. Tudatos, jól végiggondolt és végigvitt logikával járulnak hozzá a szerkezeti elemek a stadion szellemiségéhez, atmoszférájához, hogy úgy mondjam, "sűrűségéhez". Ez a strukturális logika, a megunhatatlan sokféle acélalkatrész-részlet, a homlokzati acélháló membránja, a reflektorokat tartó acéltornyok merész szög-törése, behajlása teszi jóvá, izgalmassá az épületet.

Egyetlen helyen törhetne meg az épület komponáltsága. Ez a főépület tömbje. Ugyanakkor ezt a monolit tömeget nem pusztán a homlokzati acélrácsmezők, membránok, az "acélbőr" írja felül, teszi a konstrukció részévé, hanem például olyan belső elemek is, mint amilyenek a lépcsőház tört vonalvezetései, vagy a skyboxok, büféteraszok rétegei. Így nincs az acélkonstrukció izgalmas szövedékét megterhelő zárttság-érzet sehol. A külső és belső terek kapcsolata okán meg kell említenem Salát Péter Zalán grafikus és stúdiójának munkáját, akik a hazai viszonyok között páratlanul magas színvonalon értelmezik, kötik át a külső és belső terek léptékét, szintvonalait úgy, hogy közben a Vasas történetét is elbeszélő vizuális környezetet teremtenek. Vörös és kék, véna és artéria érhálózata futja be a stadiont, ami egyetlen szívbe fut össze. Ez a kapcsolat, a közösség, ez a lényeg. Hajrá fiúk, mert kell egy csapat!

◀ A tetőszerkezetek egymáshoz képest is megmozgatott szintjei teszik igazán egyedivé az Illovszky-stadiont.