

LEBEGÉSBEN

NÉGYÉVSZAKOS NYARALÓ
A BALATONNÁL



Hosszú járda, lépcsősor vezet az épület bejáratához

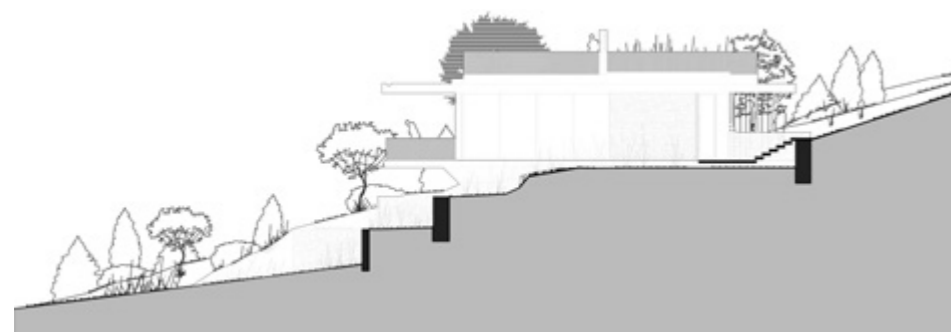
Nem könnyű terepadottságok „álltak rendelkezésükre”, mégis a tőlük megszokott esztétikai és technológiai minőséget sikerült létrehozniuk a Balaton északi partján. A RELOAD Építészstúdió egyik legutóbbi munkáját tekintettük meg.

Szerző: MOLNÁR SZILVIA | Építész: RELOAD ÉPÍTÉSZSTÚDIÓ
Fotó: BUJNOVSZKY TAMÁS

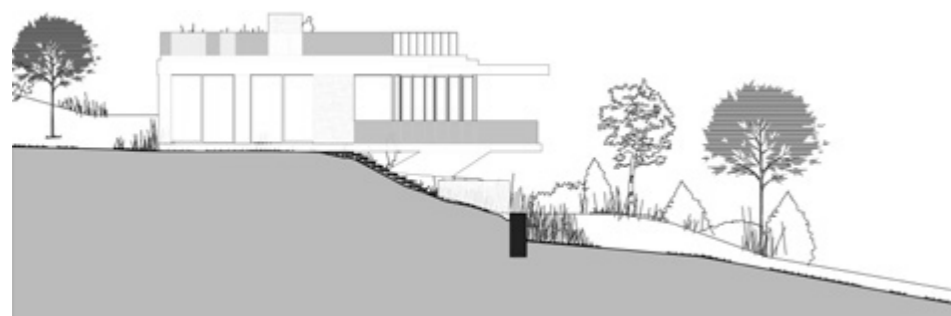


Megtörtük azt a szerkesztőségi hagyományunkat, mely alapján balatoni villákat, nyaralókat a tavasz végi, nyári lapszámainkban hozunk le. Az alábbiakban bemutatott ház okán tesszük ezt, mert kvalitásai, egész éves használata példája annak, hogy a Balaton nem Siófoknál és még csak nem is augusztus 20. előtt ér véget. A Balaton Zala megyei területén járunk, a Balaton-felvidéki Nemzeti Park alatti, parti térségben. 2016-ban kapta a RELOAD Építészstúdió e négyévszagos nyaraló megtervezésére szóló megbízást. Teraszos kialakítású, domboldali nyelestelekre kellett tervezniük a házat, mely nyugati irányból, „fentről” hosszú, keskeny járdán és lépcsőn közelíthető meg, és észak-észak-kelet felől, „lentől”, a vasúti sín felől szintén. (Még mielőtt az olvasó felszisszenne a vasút közelsége miatt, e sorok íróra jelzi, éveket töltött Nagymaroson, a domboldalban; lenn fut a vasút a vasútforgalmas Dunakanyarról van szó, egy-két nap

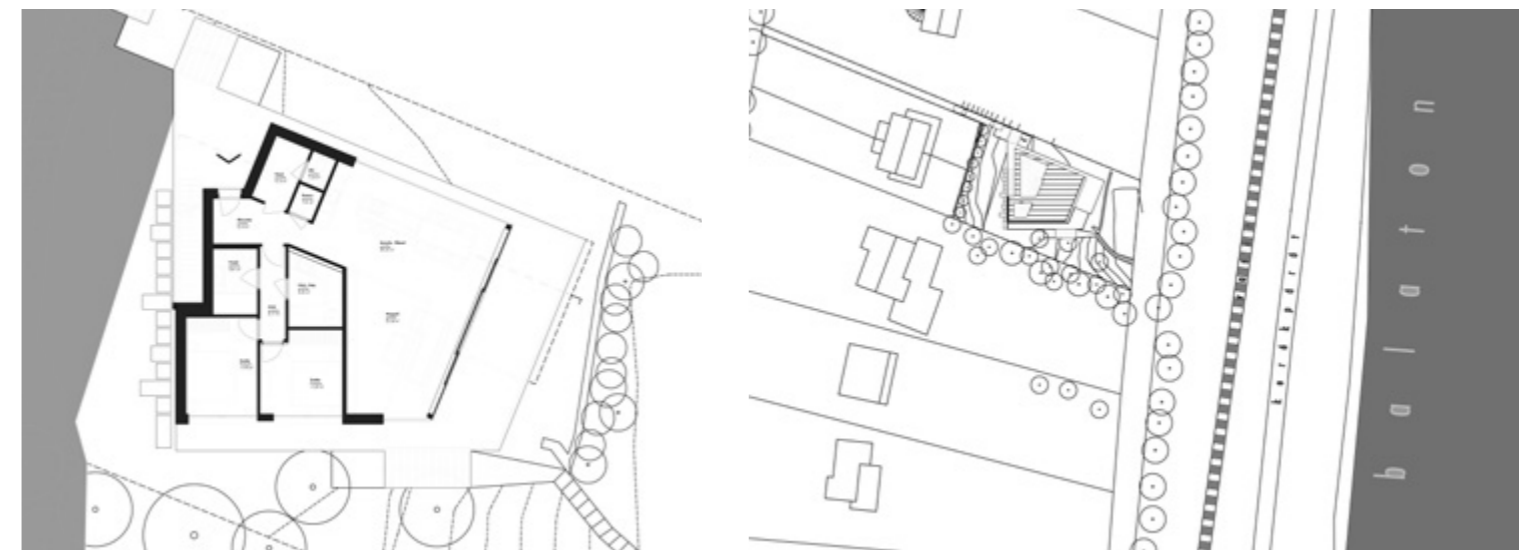
ott, és már fel sem figyelt a vonat zajára...). Megvásárlása előtt a keskeny, 700 négyzetméter alatti telken évtizedekig egy kis alapterületű, nyeregterős hétvégi ház állt, 10-es falakkal, egyre romló állapotban várt új tulajdonosára. Az új tulajdonos azonban nem gondolkozott – a ház állapota miatt sem – abban, hogy felújítsa, fejlessze a meglévő házat, így az első lépés a bontás volt. A tervezők és a kivitelezők a régi ház alaptestjeit jó állapotúnak találták, így az alkotók ezek felhasználásával tervezhettek; az alaptestek és a teraszok bazaltkockákkal megépített támfaljai jó kiindulást, segítséget jelentettek a leendő ház alaprajzának, karakterének meghatározásához. A karakter pedig egyértelműen – a megbízásnak megfelelően – kortársi anyaghasználatában, felépítményét, táji- és térszervezését, funkciókiosztását tekintve egyaránt. Az építészek pavilonjellegű földszintes, konzolos, tetőteraszos épületet terveztek, mely üveghomlokzatokkal nyílik meg a táj felé. Keleti homlokzata



A szomszédos kertek vegetációs időszakban intenzív zölddel határolják a házat észak és déli oldalról



a panorámaoldal, nyílászárórendszere azonban az északi és déli homlokzati szakaszokra is befordul, ezért a konyha-étkező és a nappali egybenyitott közösségi teréből szinte 180 fokos panoráma nyílik a Balatonra. Hiába keskeny a telek, mivel a domb utolsó harmadában „ül” a ház, az északi és a déli oldalokról hátsó kertek, vagyis nyáron intenzív zöld határolja. A keleti oldalon a konzolosan kiültetett hófehér terasz és tető által szinte lebeg a ház a bazaltkockák alkotta támfalon, ezt



A konzolos kialakítás által a terasz lényegében a nappali terének kiterjesztése



fokozzák a teraszokat, azaz a tetőteraszt is határoló üvegmellvédek, valamint az a plusz külső függöny, ami ebben az évszakban ugyan nem látható, ám a helye igen: a tető alsó síkjában ott a sín. A RELOAD más terveiben már láthattuk függöny alkalmazását konzolos tetőelemen (*Casa Dery*, 2018), távoli párhuzamként pedig Shigeru Ban *Függönyfalas háza* is beugrik (Tokió, 1995). Árnyékolófunkcióján kívül (a ház árnyékolására rolós árnyékolórendszerek is rásegítenek) a balatoni ház zárt kontúrú építészeti tömege a függönnyel egy

oldott, könnyed kiegészítést nyer. Az épület a nyugati, bejárati szakasza felé fokozatosan „zár le”, de teljes, akár pengefalas elhatárolást mégsem alkalmaztak ezen az oldalon, ahol már viszonylag közel a szomszéd háza. Ezen a szakaszon a támfal köveire felelően, szürke kőlapokkal borított rusztikus és nagytáblás greslapokkal burkolt, egynemű falszakaszok váltakoznak. A konzolos tető itt előtetőt formáz a bejárat előtti tágasabb téri részen, nagyobb területre, a bejárat előtti homlokzati visszalépítésre azért is szükség volt, mert innen indul a

tetőteraszra vezető, lebegőlépcsőkkel kialakított feljáró. A ház tetőteraszt rövid falépitmény osztja két szakaszra, ez a fal a ház szerkezeti része is, ugyanakkor intim közeget biztosít a lakók számára, hisz’ a felső szomszéd házából egyenesen a tetőre látni – ez a megoldás plusz a fent elhelyezett növények viszontvédelmet nyújtanak a kíváncsi tekintetek elől. Határozott megrendelői igény volt, hogy a teraszoldalon minél nagyobb homlokzati megnyitást lehessen elérni az üveg nyílászárókkal. A teljesoldali megnyitást azonban



Az étkező fölött Jánosi András egyedi, réz és fehérre festett alumíniumtestű, szobrászi megformálású *Plate+Rot* lámpái

technikailag nem lehetett a felület mérete miatt megoldani, viszont még így is a hat szakaszos üveghomlokzat négy szakaszán nyitható, és nyitott állapotban a terasz és a bent közösségi terek közötti határ tényleg minimálisra csökken. A kinn és benn illetően egybefüzettségét fokozza, hogy a padlóburkolat befut az

enteriőr terébe is, miként, ha alaposabban megnézzük, a képeket látható, hogy a konzolos tető is lényegében „megismétlődik” a beltér függesztett álmennyezeteivel. És a ház színei: a fehér, csontszín, szürke fával kiegészülve de, szintén visszatérnek bent a korpusz- és kiegészítő bútorokon, textileken, fürdőszobai falburkolaton.

Volumen: 100 m²

Tervezés építés éve: 2016-2018

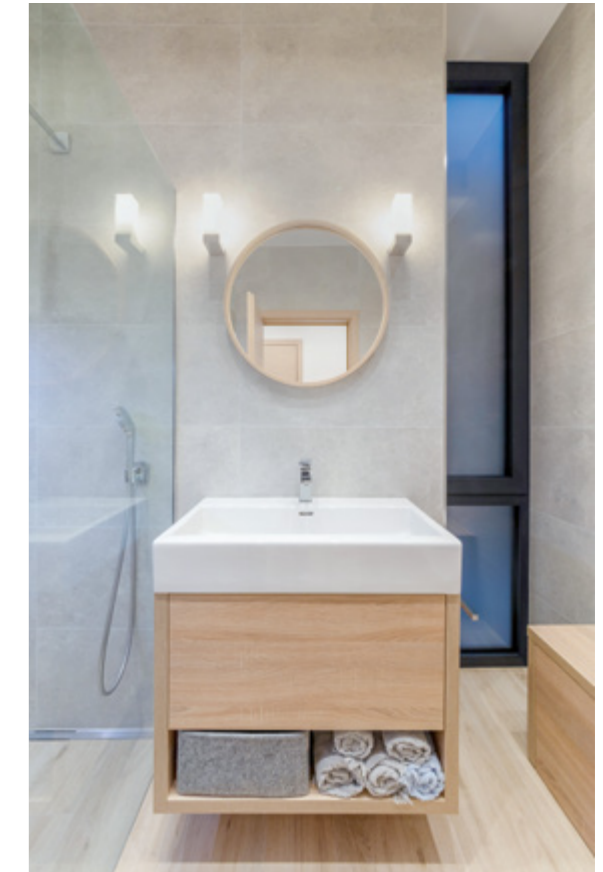
Építésszek, alkotók: PETŐCZ-TÓTH ANIKÓ, CSIZMADI PÉTER DLA, NYÁRAI ZSÓFIA, BARANYAI BÁLINT (RELOAD ÉPÍTÉSZSTÚDIÓ)



A konyhafal és pult egyedi tervezésű darabok

> A két, szomszédos hálószoba egyike

» Az előszobából nyíló közlekedőről megközelíthető fürdő részlete



A tavaszi kerti munkák során bizonyára elkezdődik a támfalak, a ház melletti kertrészek, a tetőterasz zöldítése is

