

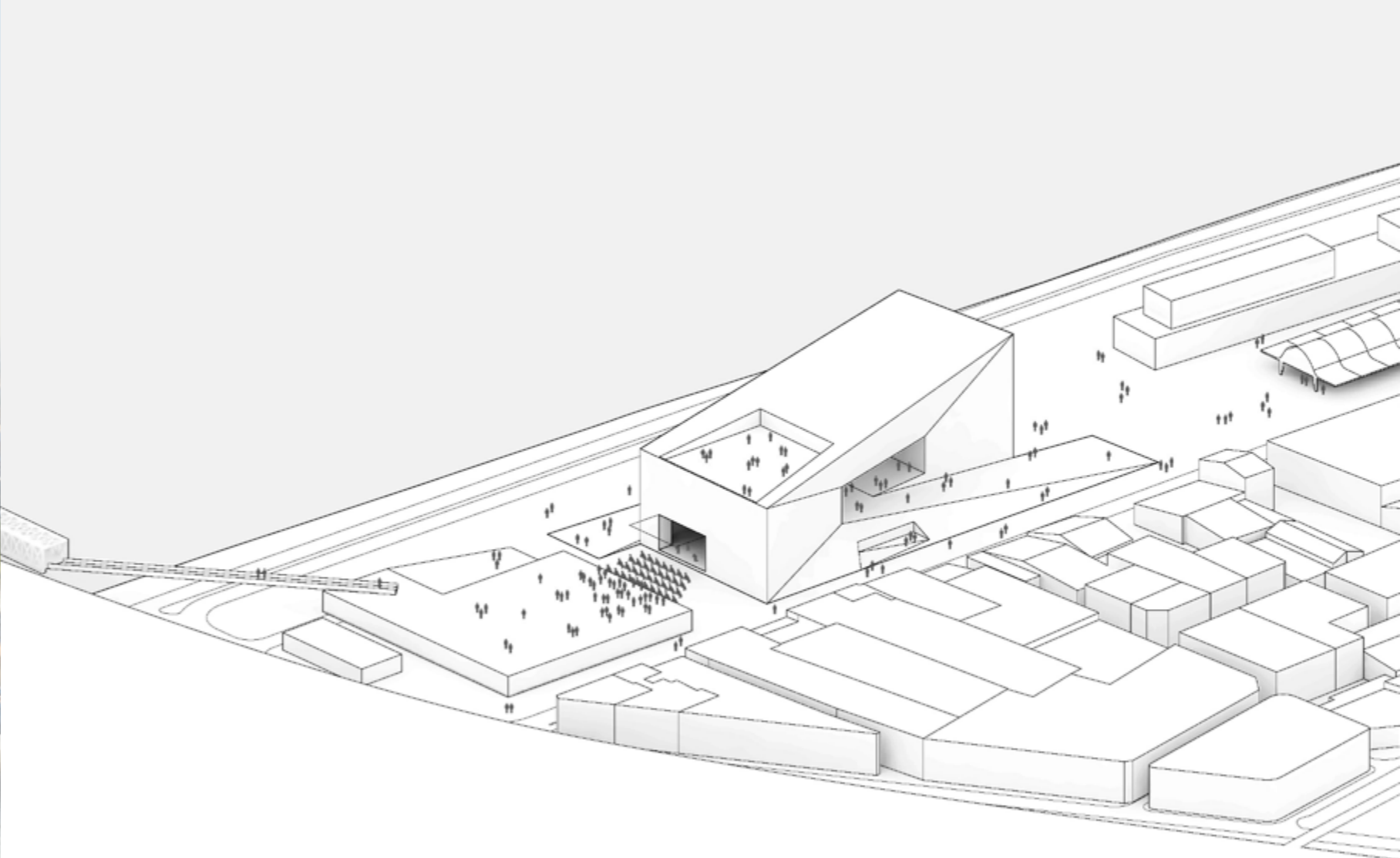
Ha szimbolizmusról van szó, a franciáknak nem kell a szomszédba menniük, hogy valami kiemelkedőt alkossanak. Most mégis egy dán építész válaszolt a legfrappánsabban a bordeaux-i városvezetés által elképzelt új kulturális központtal kapcsolatos igényekre: a Bjarke Ingels tervezte MÉCA (Maison de l'Économie Créative et de la Culture en Nouvelle-Aquitaine) épülete közérthető építészeti metaforákkal lett a város összművészeti alkotó- és bemutatótere, a bordeaux-iak új, kollektív nappalija.

**A MÉCA KULTURÁLIS KÖZPONT
BORDEAUX-BAN**

ÉPÜLET LENDÜLETBEN

Szerző: GYÖNGY ORSOLYA
Építész: BJARKE INGELS GROUP, FREAKS
Fotó: LAURIAN-GHINITOIU

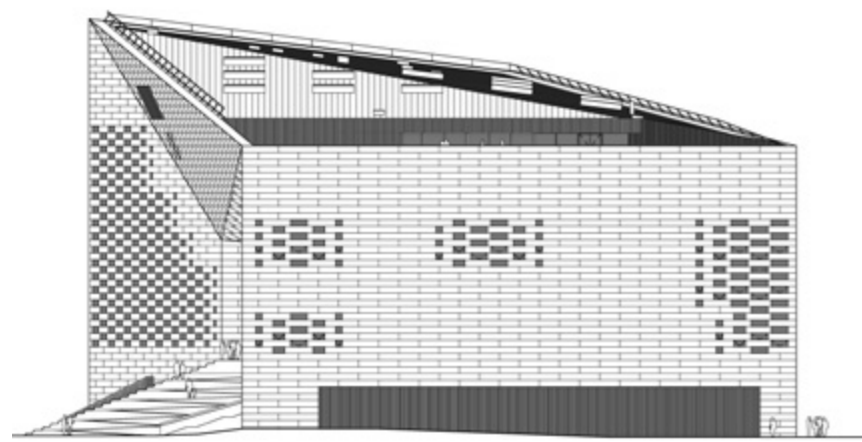




« Rámpaszerű kialakítással emelkedik ki környezetéből

A legtöbb turista, aki Bordeaux-ba érkezik, megfordul a Gare Saint-Jeanon, a központi pályaudvaron, hiszen a reptérrel közvetlen buszjárat köti össze, amellyel alig 30 perc alatt elérhetővé válik a városközpont. A nemzetközi közlekedésben is jelentős pályaudvar környéke sokáig ipari területként funkcionált, ám egy nagyszabású városfejlesztési projekt, a *Bordeaux Euratlantique* keretében a városrész az utóbbi időben hatalmas átalakuláson megy keresztül. Az egykori ipari negyedek kreatív, ökotudatos újragondolására már látunk példát a városban: északon a *Bassins à flor* kerület kikötőben épült lakásai, irodái, és vendéglátóegységei nagy népszerűségnek örvendenek, ezért bátran vágtak bele a déli rész rehabilitációjába is. A városvezetés eltökélt szándéka, hogy

A város összművészeti alkotó- és bemutatótere, a bordeaux-iak új, kollektív nappalija



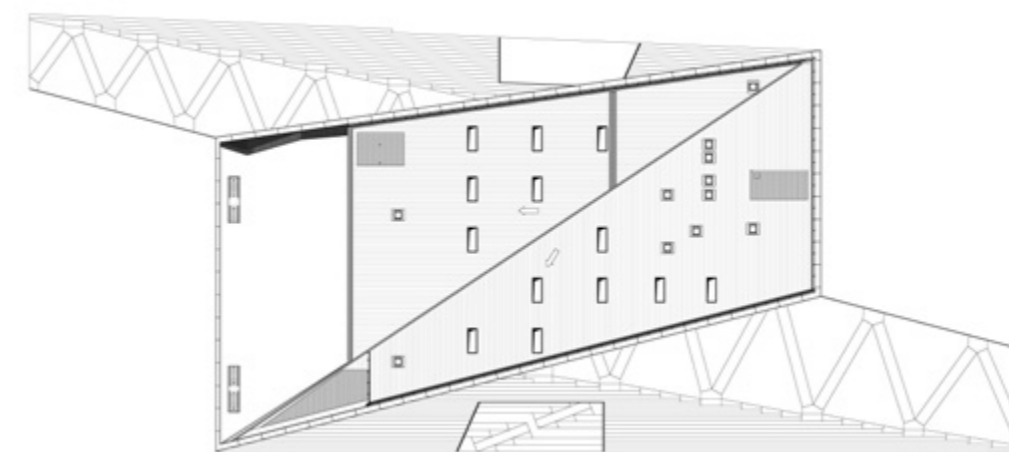
Ingels nem egy izolált épületként képzelte el, amit kizárólag a tartalma kelt életre

Köztéri, szabadtéri kulturális események helyszíne is lehet a főbejáratához vezető rámpa



Köztérként működik a környezete is: a megnyitó után volt már tüntetés helyszíne, a gördeszkások szintén kedvelik

leszámoljon a történelmi belváros hegemoniájával, és a város vérkeringésébe bekapcsolja a többi városrészt is, sőt akár teljesen új negyedet alakítson ki. „A sok, kisebb városközpont nemcsak kellemesebb és praktikusabb mindennapokat hoz a város-lakók életébe, de fenntarthatóbb működést is biztosít. Javul a tömegközlekedés, elérhetőbbé válik a kultúra, fellendül a termelői kereskedelem, és olyan szubkultúrák, generációk keverednek egymással, akik egyébként szegregáltan élnének.” - magyarázza Françoise Lasalle, építész-urbanista, aki



Az agorát idéző auditórium
betonjának szürkességét itt-ott
bordeaux-i vörös színű részletek
törlik meg

A 18 ezer négyzetméteres,
grandiózus épületben
kifejezetten otthonos terek is
találhatók



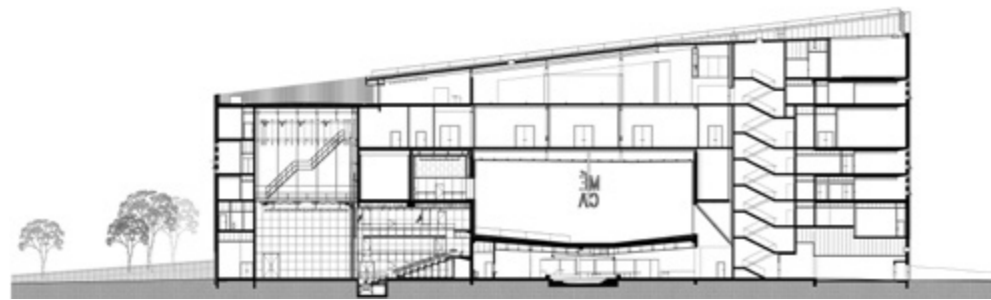
a BMA (Bordeaux Métropole Aménagement) építőipari és városfejlesztési szervezet munkatársaként hét éven át felügyelt a MÉCA munkálataitért. A közösségi élet javítása és a környezetbarát működés mellett tehát Bordeaux városvezetése a kultúrára is kiemelt hangsúlyt fektet. Alain Rousset, a régió elnöke 2006 óta tervezi egy olyan kulturális központ életre hívását, melyben a terület képző-, előadó- és médiaművészete találkozik, a pályázat kiírására azonban csak 2011-ben került sor. A prioritást tehát az képezte, hogy egy tető alá hozzák a FRAC, az OARA és az ALCA kulturális szerveket, ám a Bjarke

Ingels vezette BIG és a párizsi FREAKS építészirodák közös tervében egy negyedik elem is szerepelt: Bordeaux városa és lakói. A zsűri 200 európai építésziroda közül négy tervet juttatott a döntőbe, melyek közül végül BIG elképzelése került ki győztesen, éppen annak köszönhetően, hogy nemcsak a három szervezetet hozza tökéletes kölcsönhatásba, de az embereket, a környezetet, de magát az épületet is. Az épület grandiózussága alapterülete 18 ezer négyzetméter, magassága pedig 37 méter ellenére meglepően harmonikusan simul Bordeaux egyébként meglehetősen lapos városképébe. Pontosan ez is volt a cél.

Azaz, hogy az épület a környezete meghosszabbításaként emelkedjen ki a tájból, mindent pedig egy rámpaszerű kialakítással érték el. Ingels nem egy izolált épületet képzelt el, amit kizárólag a tartalma kelt életre, hanem olyat, ami a városba szervesen illeszkedik, folyamatosan használatban van. Ezért bármikor keresztül lehet rajta haladni, a mellette megvalósuló sétány átadása után pedig kikerülhetetlenné válik majd azoknak, akiknek erre vezet az útjuk. A főbejárat a földszinten található, felette pedig egy újabb rámpán jutunk a két szárny közötti hurokba. Már innen elég meggyőző

a kilátás a Garrone folyóra, de az igazi meglepetést az ötödik emeleti terasz tartogatja, ahonnan az egész városra páratlan panoráma nyílik. A rámpát kifejezetten úgy alakították ki, hogy minél több funkciót betölthessen: teret adhat kültéri előadásoknak ottjártunkkor épp divatfotózást tartottak, de nem sokkal a megnyitó után máris egy tüneménynek adott helyet, sőt a gördeszkások is egyből lecsaptak rá, hiszen tökéletesen sima felülete miatt ideális terep a gyakorlásra. Míg a MÉCA külső homlokzatával finoman harmonizál a bordeaux-i házak natúr árnyalatával, a 700 négyzetméteres, agorát idéző

auditóriumban a szürke beton az uralkodó, amit itt-ott piros színű részletek törnek meg. Nem akármilyen piros, hanem kifejezetten bordeaux-i vörös, amely beillesztéséhez az építész ragaszkodott. „A betontáblákba Bjarke még parafadugókat is tett volna, de erről lebeszéltek” - meséli mosolyogva Françoise Lasalle, mikor a közös munkáról beszél. „A hét év alatt két komolyabb krízishelyzet alakult ki. Először újra kellett tervezni az egész költségvetést, majd a homlokzat 4600 betontáblájának szállításával ütköztünk akadályba. De a dánok nagyon rugalmasak voltak, minden problémára találtak



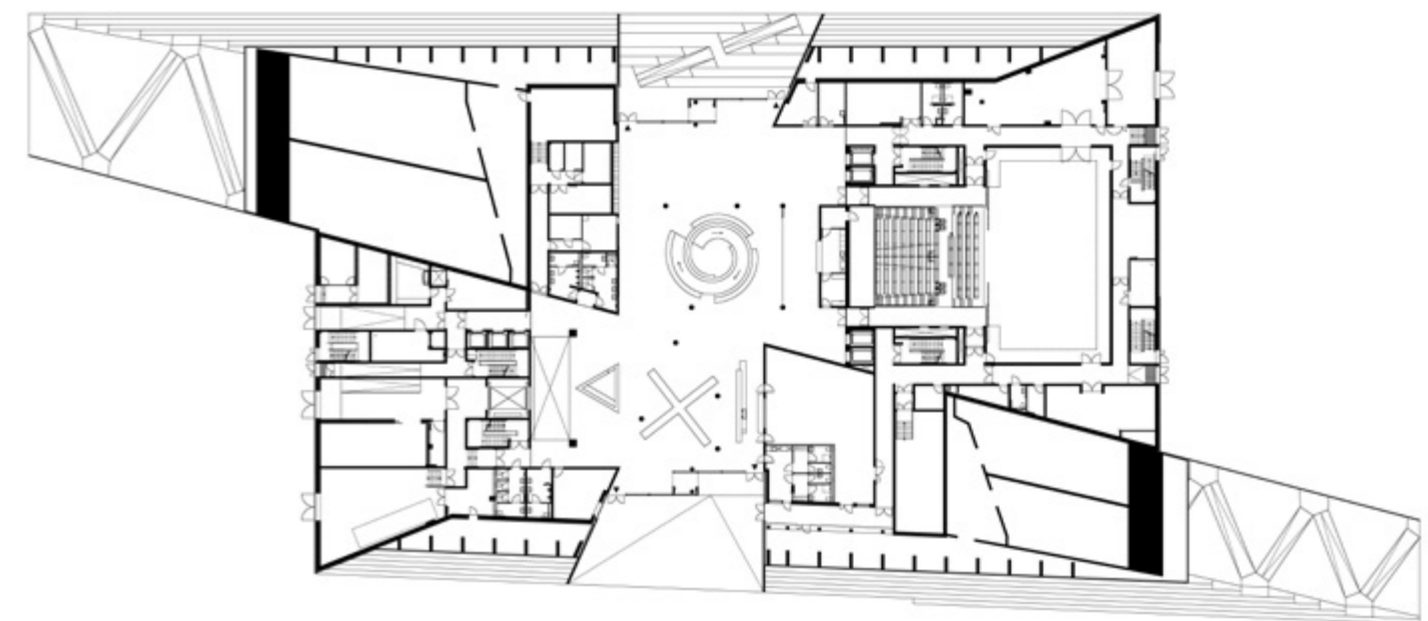
megoldást vagy kompromisszumot. Ez a francia irodákkal sajnós ritkán fordul elő.” A hatszintes komplexumban 1200 négyzetméteres területet szenteltek a FRAC kortárs művészeti szervezetnek, amely évente 4-3 kiállítást tervez az épületbe. Az OARA egy 250 fős színháztermet, az ALCA pedig egy 80 fős mozitermet kapott, a médiatárak és próbatermek mellett. Mert a MÉCA nemcsak bemutatók, hanem az inkubáció színtere is. Minden elemében inspirálni akar, leginkább a találkozásra és a közös alkotásra. Ezt a kettősséget, a művész és a befogadó

elkülöníthetetlenlenségét szimbolizálja Benoit Maire, kortárs francia képzőművész Hermész-szobra is, mely az épület folyóra néző oldalán kapott helyet. Bjarke Ingels a MÉCA esetében is olyan attitűddel dolgozott, mint számos más projektje során: megfelelt a pályázat követelményeinek, miközben végig szem előtt tartotta a jövőbeni használók igényeit, végül pedig üdítően kreatív koncepciót valósított meg. Az eredmény egyszerre impozáns és mértéketes, egyszerű, de egyedi épület, amely méltó kapuja lett a városnak.

A próbatermek egyike

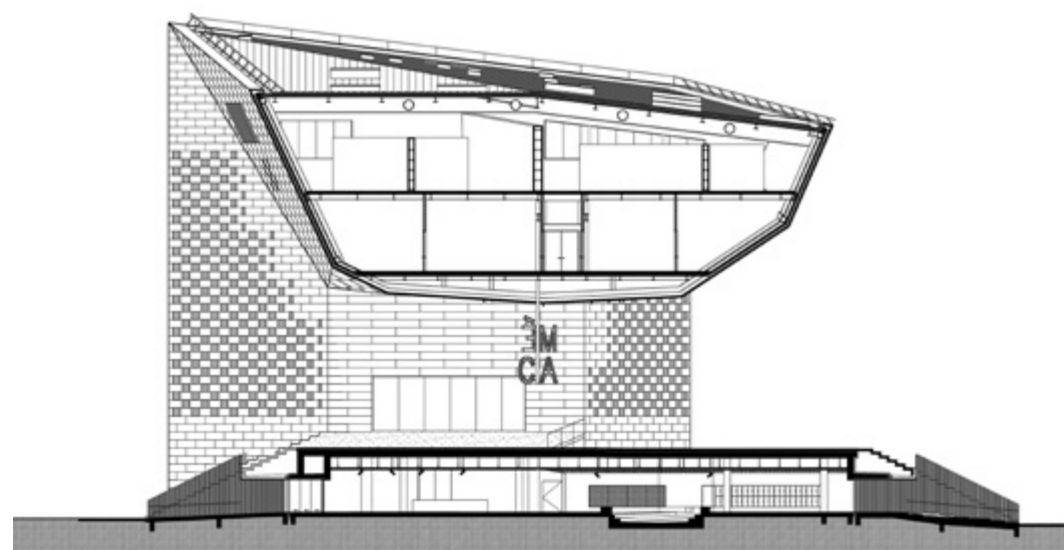


Az 1200 négyzetméter
összterületű
kiállítótérrendszer részlete





Az épületen bármikor keresztül lehet haladni, a mellette megvalósuló sétány átadása után pedig kikerülhetlenné válik majd azoknak, akiknek erre vezet az útjuk



» Külső homlokzatával finoman harmonizál a bordeaux-i házak natúr árnyalatával

Kivitelezés: 2012-2019
 Átadás: 2019 JÚNIUS
 Teljes alapterület: 18 000 m²
 Bekerülési költség: 60 MILLIÓ EURÓ

Vezető építész tervezők: BJARKE INGELS, JAKOB SAND, ANDREAS KLOK PEDERSEN, FINN NØRKJÆ (BJARKE INGELS GROUP)
 Projektvezetők: LAURENT DE CARNIÈRE, MARIE LANCON, GABRIELLE NADEAU

Együttműködő építész tervező partner: FREAKS ARCHITECTS

Munkatársak: ALEXANDER CODDA, ALICIA MARIE SARAH BORHARDT, ANNETTE BIRTHE JENSEN, ÅSMUND SKEIE, AYA FIBERT, BARTOSZ KOBYLAKIEWICZ, BERNHARD TOUZET, BRIGITTA GULYÁS, DAVID TAO, EDOUARD CHAMPELLE, ESPEN VIK, GRETA KRENCIUTE, GRETA TAFEL, HYOJIN LEE, IVAN GENOV, JAN MAGASANIK, JEFFREY MARK MIKOLAJEWSKI, KAROL BOGDAN BORKOWSKI, KATARZYNA SWIDERSKA, KEKOA CHARLOT, LORENZO BODDI, MARIA TERESA FERNANDEZ ROJO, MELISSA

ANDRES, MICHAEL SCHØNEMANN JENSEN, NICOLAS MILLOT, OLA HARIRI, OLE DAU MORTENSEN, PASCALE JULIEN, PAUL-ANTOINE LUCAS, RAPHAEL CIRIANI, SANTIAGO PALACIO VILLA, SE HYEON KIM, SEBASTIAN LISZKA, SEUNGHAN YEUM, SNORRE EMANUEL NASH JØRGENSEN, TERESA FERNÁNDEZ, THIAGO DE ALMEIDA, THOMAS JAKOBSEN RANDBØLL, YANG DU, ZOLTAN DAVID KALASZI, TORE BANKE, YEHEZKIEL WILIARDY

