

A DUNDEE DESIGN
MUSEUM

Szerző: VADASJÓZSEF | Építészet: KENGO KUMA AND ASSOCIATES
Fotó: V&A DUNDEE/SCOTLAND@HUFTON CROW
Alaprajzok: V&A DUNDEE/SCOTLAND@KKA

HULLÁMZÓ SZIKLASZIRT

Skócia meghatározó szerepet játszott a múlt századfordulón az iparművészet modernizációjában. Mackintosh és köre (a Glasgow-i Négyek) minimalista bútorai s enteriőrjei ugyanis, amelyek az 1900-as évek elején nagy feltűnést keltettek Torinóban, Drezdában és Bécsben, a funkcionalizmus előzményeinek tekinthetők. Ez a motivációja a Victoria & Albert Museum nemrég avatott skóciai fiiláléjának.



A rakparton elhelyezkedő múzeum, háttérben a folyó torkolatán átívelő Tay Road Bridge

» A múzeum tővéből pazar kilátás nyílik a lenyugvó nap fényében megcsillanó víztükörrre és a túlsó partra

A másfélszáz ezer lakosú Dundee az ország keleti oldalán, a Tay folyó torkolatában fekszik. A hajdan forgalmas kikötőváros a tizennyolc-tizenkilencedik században textil-, valamint hajóépítő-iparáról volt nevezetes. Innen indult felfedező útjára Scott kapitány. Az öbölben 2001-től gigantikus összegből mintegy három évtizedesre tervezett revitalizáció kezdődött, ennek részeként épült 80 millió fontos (32 milliárd forint) költségvetéssel a nyolc kilométer hosszú és kétszáznegyven hektáros rakparton az egykori Earl Grey dokk helyén, majd nyílt meg 2018 őszén Skócia első designmúzeuma. Stílszerűen egy

designként is értékelhető jármű, az Antarktiszra megjáró Discovery háromárbocos kutatóhajó közvetlen szomszédságában. Az intézmény létesítésének gondolatát a helyi egyetem művészeti karának dékánja vetette fel még 2007-ben a londoni V&A Museum, a világ első és (alighanem ma is) legjelentősebb iparművészeti gyűjteménye igazgatójának. Az ötlet meghallgatásra talált: az épület megtervezésére 2010 januárjában pályázatot írtak ki; a százhusz résztvevő közül kiválasztott hat finalista anyagát a helyi Abertay Egyetemen kiállításon mutatták be. A három-három skót, illetve külföldi team munkája közül az év novemberében hirdették

ki a győztest Kengo Kuma személyében. Az 1954-ben született japán építész neve nem hat olyan ismerősen, mint jó néhány honfi- és pályatársa (Toyo Ito, Tadao Ando, Shigeru Ban) világszerte (nálunk is) figyelemmel kísért tevékenysége. Noha a nyolcvanas években a Columbia Egyetemen folytatott tanulmányokat és irodát működtet Párizsban is, munkássága inkább Kelethez kötődik. Legtöbb műve Japánban (Nemzeti Stadion, Kabukiza-torony: Tokió; Képzőművészeti Múzeum: Nagaszaki; Városi Közösségi Csarnok: Nagaoka), kisebb részben Kínában (Nagy fal ház, Bevásárlóközpont: Peking) épült meg. Számára fontos szempont



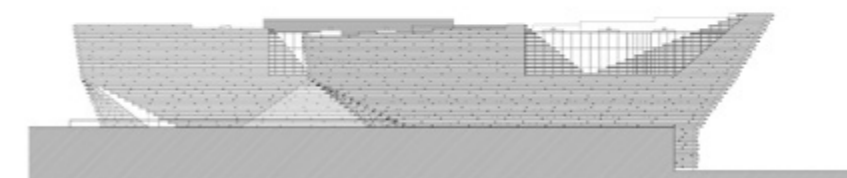
„Arra tettünk kísérletet, hogy ezt az egyedülálló geológiai alakzatot mesterséges sziklatömb alakjában építészetté transzponáljuk”



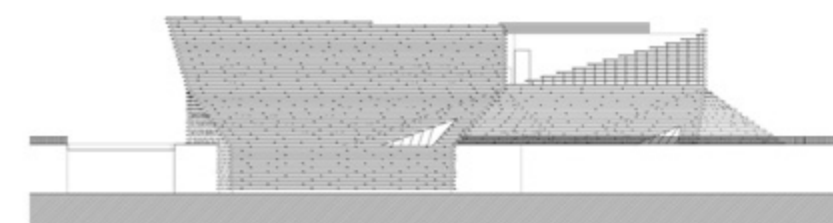
a hagyományhoz való kötődés, ami nyilván könnyebb az ismerős kulturális közegben. Ennek a tudatosan vállalt és érvényesített vonzalomnak írásaiban is nagy teret szentel. „Mondhatjuk, célom a tér (*place*) újrafelfedezése. Mint ami a természet és az idő produktuma, ez a legfontosabb [számomra]. Azt gondolom, építézetem a természetnek egyfajta keretezése” – olvashatjuk ars architecturalis-nak tekinthető vallomásaiban, amely válogatott írásainak egy Amerikában élő magyar származású építészettörténész, Bognár Botond szerkesztette 2009-es kötetében jelent meg. S mintha csak ezt a

gondolatmenetet folytatná a dundee-i múzeum koncepciójaként papírra vetett soraival: „Mindig az a hely inspirál, ahová a projektet szánjuk. Már korábban is többször jártam Skóciában. Őszinte rajongója vagyok a skót tájnak és természetnek. Amikor eldöntöttük, hogy indulunk a pályázaton, első dologom volt megnézni a helyszínt. Mindig így cselekszem (...) Amikor elkezdünk gondolkodni azon, hogyan is fogjunk a projekthez, egyik kollégám fényképet mutatott nekünk egy észak-kelet skóciai sziklaszirtről – mint ha a víz és a szárazföld hosszú érintkezéséből jött volna létre ezt a különös formáció.

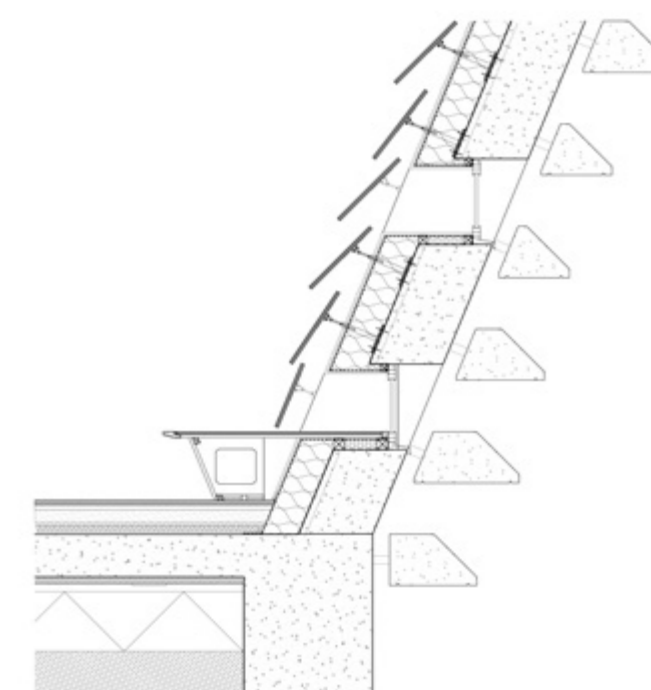
A



B



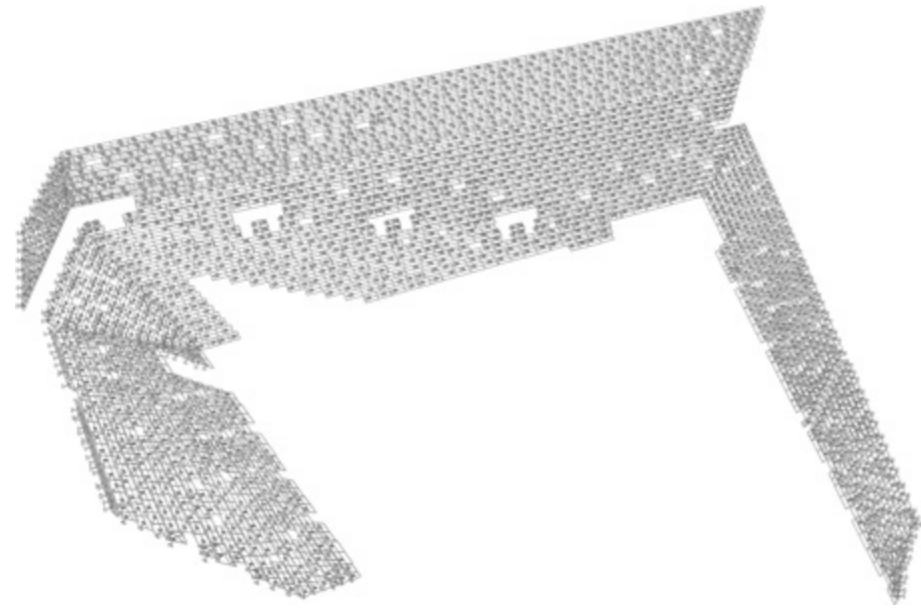
C



A — Magasságadatok
- nyugati nézet

B — Magasságadatok
- déli nézet

C — A külső fal
részletrajza



A Dundee Design Museummal valójában arra tettünk kísérletet, hogy ezt az egyedülálló geológiai alakzatot mesterséges sziklatömb alakjában építészetté transzponáljuk.” A nyolc és félezer négyzetméter alapterületű épület két – egymás mellé helyezett és fejtetőre állított – csonkagúlából áll. A harminc centiméter vastag, belül acélal merevített betonkonstrukciók kontúrjai alul háromszög alakú diadalívét rajzolnak. Ily módon nem csupán a belváros öbölre futó tengelyéből (Union Street) nyílik rálátás a vízre és azon át az öböl másik oldalára, hanem felidéződik a múlt is. Ezen a helyen állt ugyanis az a díszkapu, amelyet Viktória királynő és Albert herceg 1844-es látogatásának emlékére emeltek, s amelyet 1966-ban a folyót a közelben átszelő híd (Tay Road Bridge) építése miatt kellett elbontani. Míg a lefelé szűkülő alsó szinteken (a két bejáratnál is) egyértelműen elhatárolódik egymástól a publikum által használt közösségi tér és a múzeum intézményi blokkja a hivatali helyiségekkel, a felfelé szélesedő két gúlat az emeleti földemben acélgerendák, a homlokzaton pompás kilátást és természetes fényözönt árasztó üvegfalak kötik össze. Nem csupán a virtuóz formavilágon (a tervezés során 3D-s

^ A belső tér burkolatának parametrikus modellje

> Az épület előcsarnoka a múzeumshoppal és az önkiszolgáló étteremmel





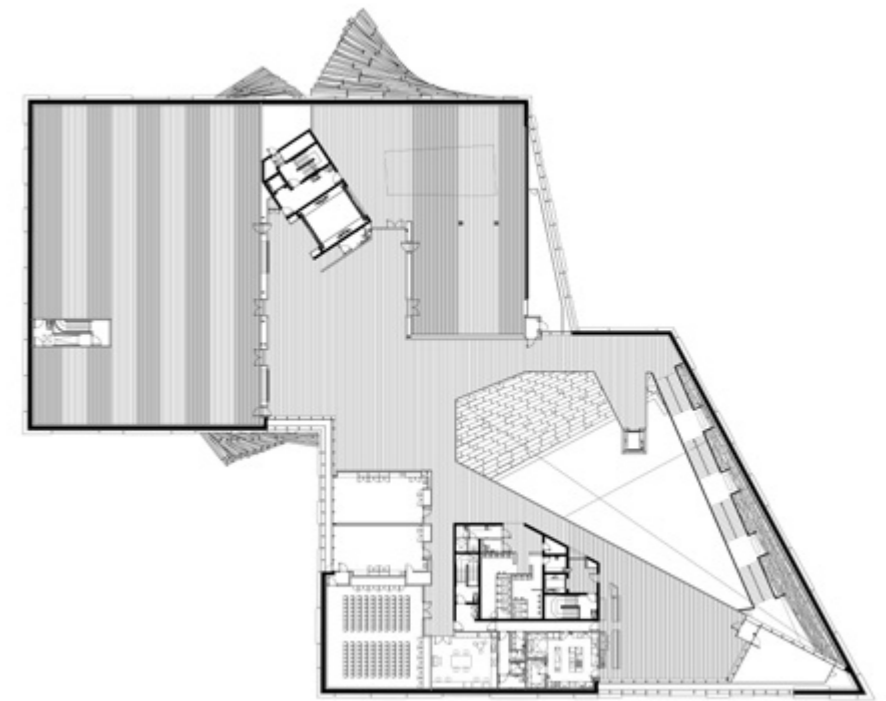
modell segítségével) érvényesített racionalizmus és ökonómia érdemel említést, legalább ennyire figyelemreméltó a látvány is, amely majdhogynem ellentmond ennek a mérnöki gondolkodásnak. A keskeny ablakokkal csak itt-ott megnyitott betonfalakra ugyanis a felülettől rézsútosan elrugaszkodó vízszintes betonlapokat szereltek, mintha árnyékoló spaletták volnának. Ily módon az összességében lefelé keskenyedő épületegyüttes horizontális (a fény irányától és erejétől amúgy is változó) mintázatával már nem egyszerűen hullám verte

sziklatömbre emlékeztet, a vizes környezetben (háttul a folyóval, előtérben mesterséges medencékkel) egyszersmind horgonyzó hajó képzetét is kelti – nemkülönben a történeti emlékü Discovery szomszédságában. Az impozáns csarnokban belül is nagyon más világ fogadja a látogatót, mint amit hagyományos múzeumtól megszoktunk. Keveset mondunk róla, ha csak a látványelemeket említjük: az üvegfalú liftet, a padló kék mészkő burkolatát, illetve a falat a külsőhöz hasonló módon tagoló-díszítő tölgy felületű paneleket. Nem művészeti szentély, hanem

ingyenes és családbarát közösségi ház várja itt az érdeklődőt: a büfékben gyerekmenüvel, a félemeleten pelenkázóval és az otthon csomagoltak kényelmes elfogyasztására szolgáló piknikteremmel. A nyitott terű impozáns előcsarnokban önkiszolgáló falatozó, mögötte könyvekkel teli múzeumshop. Innen kényelmes lépcső vezet az emeletre, ahol – a már említett üvegkocka vendéglője mellett – válogathatunk a nem kevésbé fontos szellemi táplálkozás különböző formái (a skót design válogatott darabjait felsorakoztató állandó kiállítás és időszakai

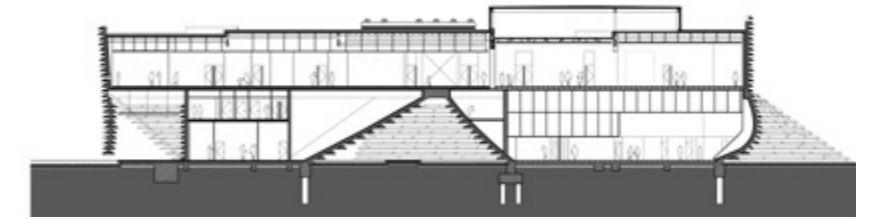
« A Ch. R. Mackintosh tervezte *Oak room* (Tölgy terem), amely Glasgow-ban, az Ingram Street-i teaházba (1907/08) készült

∨ A skót építészet, iparművészet és design kiemelkedő alkotásait bemutató állandó kiállítás az emeleten





A két épülettömb alul
háromszög alakú diadal-
kaput formálva nyújt
rálátást az öbölre



Az épületet két, feje tetejére
állított és a magasban üvegfalú
áthidalóelemmel összekötött
csonka gúla alkotja

kortárs művészeti tárlatok, az interaktív
off- és online videójátékok, a gyerekfog-
lalkozások és előadások) közül. Nemhá-
ba. A látogatók száma a várakozásokat jóval
meghaladva már ez év március végén elér-
te a félmilliót, ami hat hónap alatt önmagá-
ban is jelentős, a város lélekszámának több
mint háromszorosaként meg éppenséggel
imponáló. Amikor ott jártam (egy hétköz-
nap délután), a múzeum akkor is tömve volt.



Terület: 8500 m²
Megvalósítás éve: 2018
Vezető tervező: KENGO KUMA
(KENGO KUMA AND ASSOCIATES)
Belsőépítész: KENGO KUMA & ASSOCIATES/PIM.
STUDIO ARCHITECTS