



# ALAKZATOK SZIMBOLIKÁJA

*Nemzetközi Iskola  
a debreceni Nagyerdő határában*

---



Szerző: UJLAKY-GAZDAG ISTVÁN | Építészet: BORD ÉPÍTÉSZ STUDIO  
 Fotó: PALKÓ GYÖRGY

A BORD ÉPÍTÉSZ STÚDIÓ EDDIGI LEGTUDATOSABB ÉPÜLETE A DEBRECENI NEMZETKÖZI ISKOLA, ERŐS SZIMBÓLUMRENDSZERREL, FOTOGÉN ÖTÖDIK HOMLOKZATTAL, VÁRATLAN ELŐKÉPEKKEL.



^ A körív motívuma az erdőt is magába olvasztja

» Elsőre nem ezen akad meg a szem, de jól átgondoltak, finomak az átmeneti terek

K

Kör, téglalap, piramis – az építészet őseredeti formái adják a BORD-tervezte iskolaépület sarokpontjait, ám az épület befogadásához, átéléséhez nem feltétlenül kell évezredekhez visszamennünk az időben. Inkább tegyük egy sétát a hatvanas évekbe, amikor szó szerint kikristályosodott a különönc fenegyerek, Zvi Hecker saját stílusa: a kiindulópontot geometriai minták, a kristályformákon alapuló poliédres strukturalizmus jelentették. Heckert vonzották a hatszögletű formák, a geometrikus alapegységek láncszerű kapcsolódásai (*Dubiner apartmanház, 1961-64, Ramor Polin, 1972-75*), és hosszú ideig szinte sohasem tervezett belső udvar nélküli épületet. Idővel a középpont fontossága mind nyilvánvalóbbá vált az építészetében, mint a berlini *Zsidó Iskolánál*, amelyet nem lehet körbejárni. „Ez egy egyszerű módszer az emberek megvédésére: anyaggal vesszük őket körül, ahelyett, hogy középen helyeznénk el valamennyi anyagot” – mondta

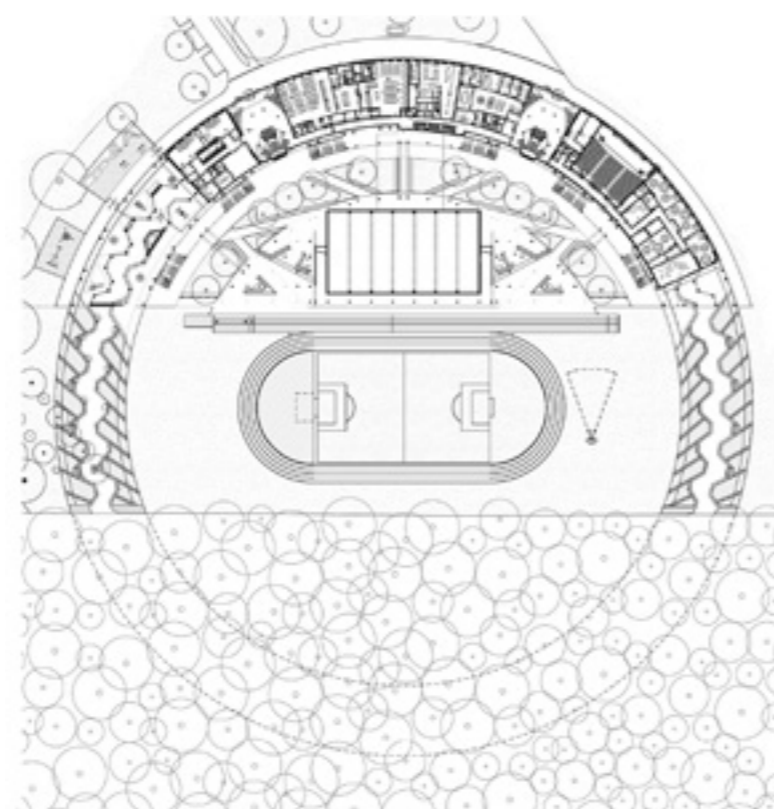
a krakkói születésű építész az OCTOGON online-nak 2015-ben. Nem hagyhatjuk említés nélkül Pier Blom rotterdami és helmondi kockaházait (*Kubuswoningen, 1974-77*) sem, ám az előképek és párhuzamok labirintusából kiszabadulva ideje Debrecennek venni az irányt. Az iskola a városközponttól 10-15 perces autózással elérhető Debrecen-Pallag területen fekszik, az erdőszélen, rendkívül csendes környezetben. Ide kellett egy modern, illeszkedő, mégis karakteres és egyedi épületet tervezni; a környezetét magába olvasztani képes, a saját épített határain túlmutató térbeli forma létrehozása volt a cél. A gondolat, a koncepció köré épülő alkotás meghatározó a BORD-nál, ám a nemzetközi iskolánál a szokottnál is erősebben jelenik meg. A meghatározó szimbólum a kör lett, mint az emberi csoportosulás legtermészetesebb formája: ha sok ember beszélgetni kezd, automatikusan felvesznek egy kör alakot.





▼ A kezdőrúgást a szimbolikus kör középpontjában végzik el

*A GONDOLAT, A KONCEPCIÓ  
KÖRÉ ÉPÜLŐ ALKOTÁS  
MEGHATÁROZÓ A BORD-NÁL,  
ÁM A NEMZETKÖZI  
ISKOLÁNÁL A SZOKOTTNÁL  
IS ERŐSEBBEN JELENIK MEG*

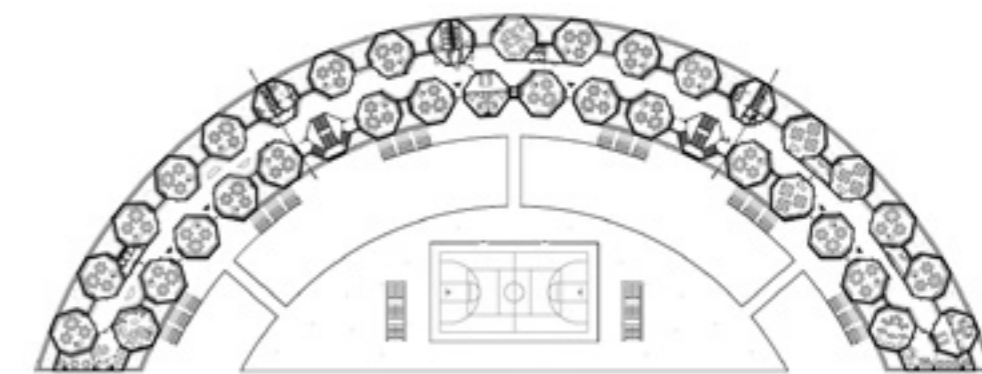


^ A piramis, ahol megpihenhetnek a diákok

De a kör az egyenlőség szimbóluma is, esetünkben a tudás és az információ egyenlő megosztásáé, a védelemé, az egységé, a közösségé is. Ma a kör a korábnál több lehetőséget kínál, Bordásék talán legtudatosabb épülete ez, amelyet felülnézetből, az ötödik homlokzat felől is formásra terveztek, többek közt a drónokra tekintettel. A drón megtette kötelességét: az első képek felülnézetből készültek az iskoláról, amelynek honlapján a nyitókép szintén felülnézeti. Fentről tökéletesen látszanak az épület legfontosabb jellegzetességei: a körív forma mellett a természettel való szimbiózis, az oktatás helyszíneit adó pavilonszerű térsor, végül a középpontban elhelyezkedő sportpálya – ez utóbbinál egyenlőség helyett a versengés kerül előtérbe, de a csapatsportok révén ugyanúgy jelen van a közösség, az egymásért küzdelem, az egymás iránti felelősség is. A sportpálya másik oldalán képzeletben folytathatjuk az épület körét, amely érinti az erdő vonalát is. Így a természet az iskola elidegeníthetetlen részévé válik, közös halmazba kerülnek, a Nagyerdő területét

virtuálisan magába olvasztó kör koncepcióját pedig az erdőbe vezető ösvények teljesítik ki. Miután az iskola ötszáz diákot fogad majd be három korosztályból, a területeiket a körívre felfűzött térsorokban, egymás mellett, mégis szeparáltan alakították ki. Külön bejárata van az óvodásoknak és az általános iskolásoknak, és külön a középiskolásoknak, utóbbi az épület főbejárata. A főbejárati lépcső mellé került a piramis, amit teljes természetességgel laktak be a pihenésre, rövid szünetre vágyó gyerekek. A különböző projekteken dolgozó diákok a folyosókon is találnak nyugodt zugokat, illetve vannak *hubok*, ahol csoportosan tanulhatnak. Maguk a termek pavilonszerűen jelennek meg, hosszanti, dinamikusan öblösödő teresedéseket hozva létre maguk között, több egységből állnak össze, akár egy fogaskerék, ami nagyon jó átlátást biztosít, nem elszigeteli egymástól a csoportokat. Egy-egy tanterem 52 m<sup>2</sup>, és mivel hatszögletű, nincs irányultsága, az asztalok sem téglalap alakúak, a bútorok szabadon variálhatóak benne, olyanok, akár egy üres vászon. Ez a térsor az erdő felé külső térként is





*A MEGHATÁROZÓ SZIMBÓLUM A KÖR LETT,  
MINT AZ EMBERI CSOPORTOSULÁS  
LEGTERMÉSZETESEBB FORMÁJA*



« Mindenhol találunk egy nyitást, mindig jut természetes fény a tantermek egymás mellé szerkesztett sorában

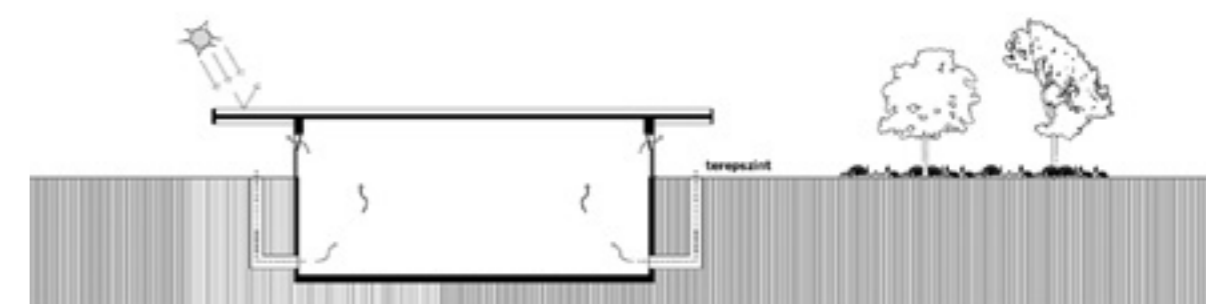
A hatszög alakú termekben nincs olyan erősen kiemelt pont, mint a téglalap alakúakban



*A TANKERTEK KIFUTNAK AZ ÉPÜLET  
MELLETT, TANÓRÁKAT IS LEHET TARTANI  
A TERMÉSZETBEN*



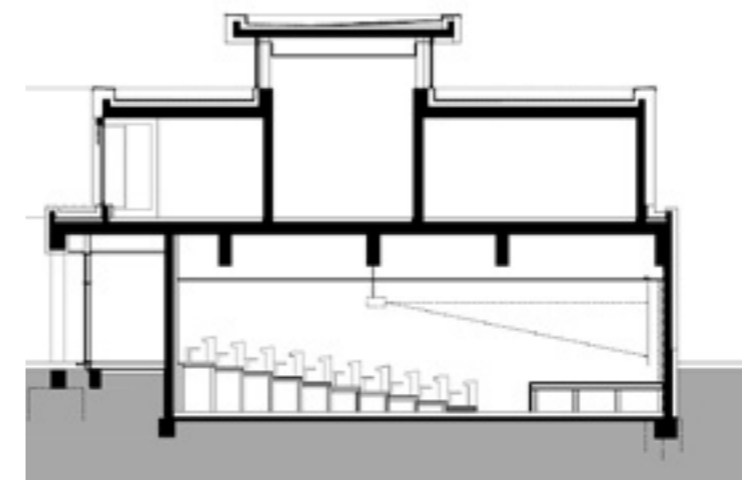
^ A tornaterem félig a földbe süllyesztve, az öttört vasbeton lemez alatt kapott helyet



folytatódik, követve a koncepcionális kör vonalát, helyet biztosítva a tankerteknek. Ezek átmenetet képeznek az épület és a természet közt. Hasonló átmeneti tereket találunk a másik oldalon, az érkezés és távozás helyszínén is. Az iskola előtti parkolóban érkezési zónát is kialakítottak, ahol

a szülők akár a parkoló használata nélkül is kithetik vagy felvehetik a gyerekeket. És persze a parkoló sem maga az épület: az érkezők/távozóik rövid sétát tesznek egy erdős, ligetes parkon át. Ráhangolódás és kiengedés, belégzés és kilégzés, az erdő ölelése, az iskola ölelése, a közösség ölelése.





^ A közösségi terek – így az auditórium is – az alsó szinten kaptak helyet

∨ Méltó környezet az iskola által nyújtott nemzetközi színvonalhoz

Alapterület: 7400 m<sup>2</sup>  
 Befogadóképesség: 500 tanuló

Tervezés éve: 2017-2018  
 Átadás éve: 2019

Megbízó: DEBRECEN MEGYEI JOGÚ VÁROS ÖNKORMÁNYZATA  
 Generál tervezés: BORD ÉPÍTÉSZ STÚDIÓ  
 Felelős tervező: BORDÁS PÉTER  
 Koordináló építész: PÜSPÖKI GYÖRGYI, ZIH KATA

Építész csapat: ILLÉS ANNA, GULYÁS RÓBERT, KÉKI ANDRÁS, KRACKER CSILLA, KULCSÁR EMESE, MÓSER BALÁZS, MEZEY TAMÁS, ULMANN ISTVÁN  
 Kerti- és tájtervezés: WALDMANN ANDREA (BORD ÉPÍTÉSZ STÚDIÓ)

Gépeszeti tervezés: HOLLÓKÖVI ZOLTÁN (BORD ÉPÍTÉSZ STÚDIÓ)  
 Tartószerkezeti tervezés: DEZSŐ ZSIGMOND (HYDRASTAT MÉRNÖKI IRODA)  
 Látványtervek: ÖLBÉY ZOLTÁN (HOMOLOGUE)  
 Makett: CSIZMAZIA GÉZA (LIMES MODEL)

