

Szerző: MARTINKÓ JÓZSEF  
 Építész: SAGRA ÉPÍTÉSZ KFT.  
 Fotó: BUJNOVSZKY TAMÁS

SOKAN GONDOLUNK HASONLÓKAT A KÁLI-MEDENCE, A BALATON-FELVIDÉK ÉPÍTÉSZETÉRŐL, A KULTÚRTÁJ MEGŐRZENDŐ ÉPÍTETT ÉS TERMÉSZETI KINCSEIRŐL. KITÜNŐ ÉPÍTÉSZEK, KIVÁLÓ HÁZAIT PUBLIKÁLJA ÉVEK ÓTA AZ ÉPÍTÉSZETI SAJTÓ, ÉS MINTHA KÖRVONALAZÓDNI IS LÁTSZANÉK VALAMIFÉLE KORTÁRS ÉPÍTÉSZETI KÁNON, KÖZÖS FORRÁSVIDÉKŰ ÉPÍTÉSZETI NYELVEZET, NOHA A TELEPÜLÉSARCOLATI SZABÁLYOKAT MEGALKOTÓ HATÓSÁGOK EZEKRŐL A TÖREKVÉSEKRŐL GYAKRAN MINTHA TUDOMÁST SEM VENNÉNEK. NEM KEVÉS ÉRTÉKES, KRITIKAI REGIONALISTA, ÉRTŐN FORMÁLT HÁZ MELLETT AZ ÉPÍTETTŐK, FELÚJÍTÓK, ÁTÉPÍTŐK TÚLNYOMÓ TÖBBSÉGE TOVÁBBRA IS A KÖNNYEBB ELLENÁLLÁS FELÉ MOZDUL. ÉPPEN EZÉRT NAGY ÉLMÉNY RÁMUTATNI, HOGY MINDENKI SZÁMÁRA LÉTEZHET ALTERNATÍVA.



*A borász bázis Mindszentkállán*

# KÁLI ELEVENEK

A kép középterében,  
a borász háza „mögött”  
Mindszentkállya mai  
temploma, ami 1829-ben,  
klasszicista stílusban épült

*SAJTOS GÁBOR  
ÉPÍTÉSZEK ÚJ HÁZÁT  
MÁR MESSZIRŐL,  
A KÖVESKÁLT  
ÉS MINDSZENTKÁLLÁT  
ÖSSZEKÖTŐ FŐÚTRÓL  
LÁTN*

*B*

Bujnovszkytól kapom az ukázt telefonon, hogy Sajtó Gábor építészek új házát már messziről, a Köveskált és Mindszentkállát összekötő főútról látni fogom. Látja a fene. Egérszürke égű október van. Dél körül jár az idő ugyan, de mintha ma tulajdonképpen fel sem jött volna a nap – földszínek, barnák, tompa zöldek, avarvörös, sárgás, bebukottfényű, pasztell tarkaság. Letérek a főútról a falu felé, a vélt irányba kanyargok a település szakadozott szélén maradvá, mire egy földút végén feltűnik a keresett ház. Visszafogott mérete és a hagyományos magas tetős, kiegyensúlyozott kontúrú formálása okán itt a tájba, településbe illeszkedést nem kell túlmagyarázni. Sőt, valójában zavarba ejtő, hogy az építető nem választott reprezentatívabb telket ingatlana számára. Később tudom meg, hogy egy nagyobb, átgondolt,



tudatosan formált vitikultúrális koncepció egyik elemét látom csak. A tulajdonos néhány éve kezdett szőlőtermesztésbe, borkészítésbe egy hegyoldalba is felfutó területen. Új, mindössze hároméves telepítésről van szó, ami ebben a fázisban még szinte láthatatlan. Ez az épület a borász háza, de a dűlő magasabb részén már épül a borteras, míg a pincészeti feldolgozó üzem számára a faluban talált alkalmas ingatlant a tulajdonos. Így a borász háza nincs túlterhelve funkciókkal. Lakótér, garázs, közösségi térként definiált fedett terasz egyetlen tető alatt, illetve egy külön épületrész, ami amolyan gépállomásnak szolgál. Letisztult program, ami az építészeti részleteképzés jutalomjátéka előtt nyithat utat, már ha akad invenciózus, szakmailag felkészült építész, aki képes a kortárs karakter és a hagyománytisztelet kényes egyensúlyát megteremteni, hiszen szent helyen, a bevezetőben említettek értelmében, a hazai kortárs regionalizmus szívcsakrájában vagyunk. Néhány éve

Ez az épület a borász háza, de a dűlő magasabb részén már épül a borteras, a pincészeti feldolgozó üzem pedig a faluban található

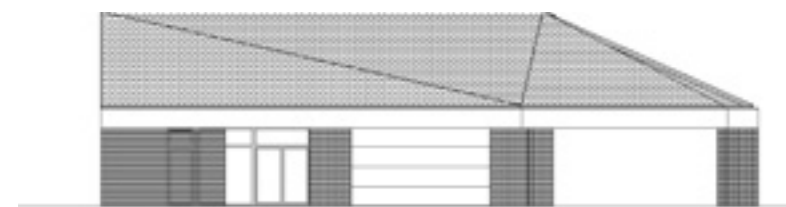


Egy nagyobb, átgondolt, tudatosan formált mezőgazdasági koncepció egyik eleme

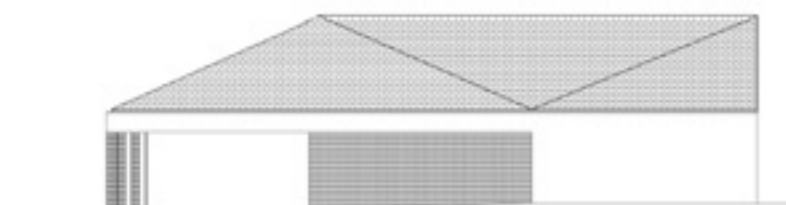


◀ Bazaltfalazatok bevilágító részei

a Szent György-hegyen, a volt Esterházy prэшáz és vincellérház átalakításával létrejött pincészet tervezésénél a Sagra Architects alkotógárdája már kipróbálhatta magát a borászati műfajban, ugyanakkor fontos tudni, hogy annál az épületnél részben egy rekonstrukcióról volt szó, ráadásul ott az üzemépület is a kompozíció részét képezte. Itt tehát Sajtos Gáborék eltérő program mentén, eltérő léptékben, karakterben alkothattak, ami a végeredmény felől nézve egyáltalán nem haladta meg a képességeiket. Már az érzékesi irányból is feltűnik a beépített tér tömörségének, zártságának, illetve a fedett-nyitott terasz áttörtségének a kettőssége, miközben a természetes, ásványi palával fedett magas tető síkján megtörő fény is egyedi építészeti megoldásra utal. A szinte ablaktalan zártság, a tömeg összefogottsága, a tető dominanciája, valamint a líraian



Visszafogott méret,  
hagyományos magas tetős,  
kiegyensúlyozott kontúrú  
formálás



A nyitott házrésznek  
a megjelenése okán valamiért a *land art*  
kifejezés jut a kritikus eszébe

ritmizált kiosztásban perforált bazalttéglákból épített (vegyes)falazatok, illetve a megnyitott fedélszék okán gyorsan összeáll a szemléltében a kép, hogy itt egy „pajta” kortárs építészeti átíratával van dolga. Egy hagyományos alkotóelemekből építkező mezőgazdasági épület parafrázisával. Ha építészként hagyomány és alkotói innováció keskeny határán lépdelsz, az egyensúlyra jól vigyázz! A hagyomány ne váljon legitimációs kulisszává, álcahálóvá, felszínes paravánná, díszletté, ugyanakkor a kortárs elemek valódi kockázatot, kísérletezést, innovációt hordozzanak magukban, kerülendő a toladó trendiséget. Ennél a mindszentkálai háznál az egyensúly fönnáll. Elég egy pillantást vetni a ház alaprajzára, illetve a tető síkjába beszerkesztett finom szögtörésekre, hogy ráismerjünk arra a

keresetlenségre, ami olyan sok vidéki mezőgazdasági épület toldott, nőtt kissé girbegurba formájának sajátja. Hármás funkcionális osztás paraszti hagyománya, vagyis a lakás-istálló-nyitott-fedett tároló ugyancsak jól azonosítható, noha az istállót természetesen már garázs váltja fel. Pontos és feszesen szerkesztett kortárs kompozícióban megidézett esetlegesség és természetesség a ház fő jellegzetességei. Ezek a tető tört síkjának ácsolatát tartó párkány törtvonalú kiülésén éppúgy azonosíthatók, mint a bazaltfalazatok bevilágító réseinek látványában felseljő szellőzők a magtárak, csűrök világában. Ám a finom szőlőmokra hangolt építészeti jutalomjáték itt még nem ér véget. Ugyanis a ház mezőgazdasági karakterét erősítendő és funkcionálisát kiteljesítendő a borász házában van



< A borász háza nincs túlterhelve funkciókkal

∨ A nappali és a konyha-étkező közös/közösségi tere

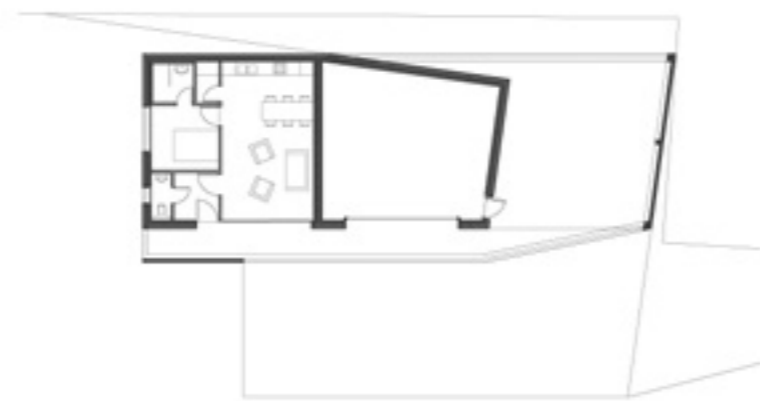
A közösségi térből nyílik a fürdőszobával kapcsolt háló helyisége



*APRÓ, UGYANAKKOR PÉLDAÉRTÉKŰ ÉS  
KISUGÁRZÁSÁBAN NAGYVONALÚ ÉPÍTÉSZET*



még egy eleme, amiről eddig nem sok szó esett. Ez pedig egy gépállomás, traktorbeálló, ahol a bazaltéglás, résekkel áttört falazat nyers, anyagszerű, durva, mégis lírai megjelenése valójában kiteljesedik. Ennek a kis nyitott házrésznek a megjelenése okán valamiért a *land art* kifejezés jut a kritikus eszébe, amire ráerősít a vízátteresztő kavicsos, vadvirágos, zöldfűszeres és szürke, zúzott kőszórásos járófelület-foglaló, ami a házakat körül veszi, és a megérkezés első pillanatától dramaturgiai keretet ad az épületegyüttesnek. Visszafogottság, kortárs líraiság és mezőgazdasági hasznosság ritkán látható egyensúlya jött Mindszentkállya határában létre, ami kerül mindent, ami a pillanatnak szól, könnyen fogyasztható, eldobható, vagy éppen az épített hagyományt szolgálja, korlátoltan imitálja. Apró, ugyanakkor példaértékű



*Tervezés éve: 2016*

*Megvalósítás éve: 2019*

*Építész tervezők: SAJTOS GÁBOR DLA,  
VIRÁG PÉTER (SAGRA ÉPÍTÉSZ KFT.)*



Hármas funkcionális osztás paraszti hagyománya, vagyis a lakás-istálló-nyitott-fedett tároló ugyancsak jól azonosítható, noha az istállót természetesen már garázs váltja fel

