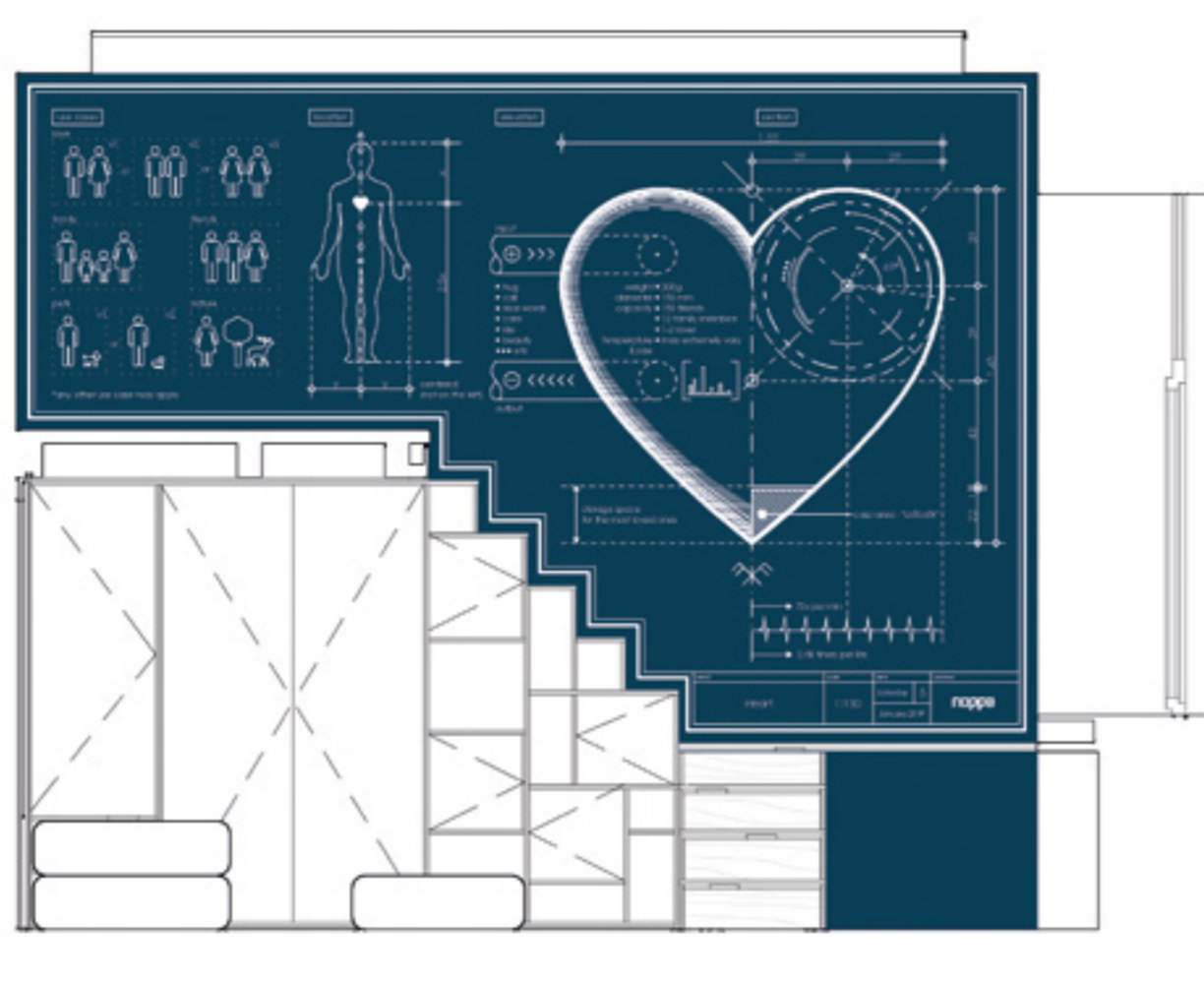


# Szívvel rajzolva

Kislakás Budapesten, a Hajnóczy utcában



„A közösen eltöltött 12 hónap ezzel a 24 négyzetméterrel bevallom, elég jólesett” – írta ezzel a munkájával kapcsolatban Alvégi Lóci (noppa), és hitvallása nem csak az idő-méret relációban érdekes, a tervező és megrendelő egyaránt ő volt ebben az első pillanatra kicsinek tűnő feladatban.

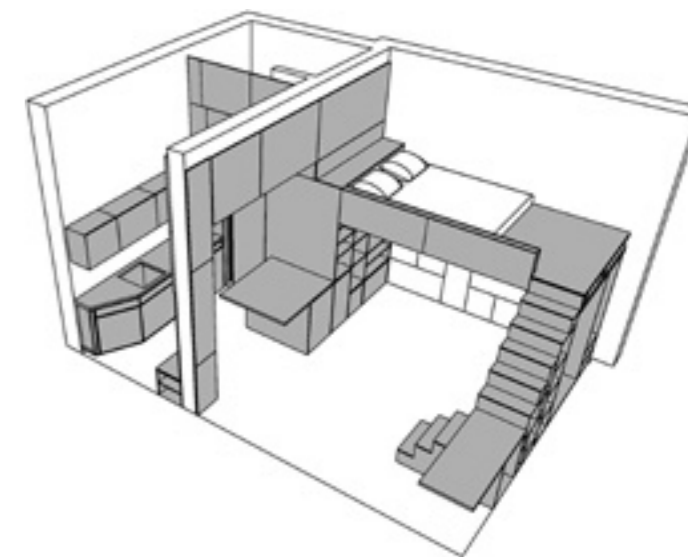
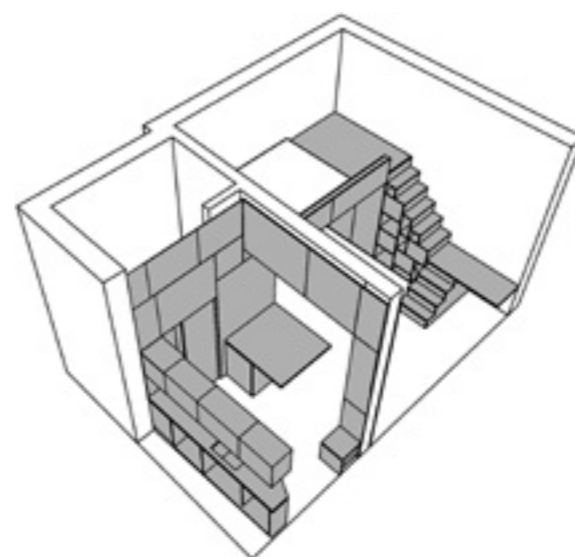
Szöveg: MOLNÁR SZILVIA Tervező: ALVÉGI LÓCI  
Fotó: JUHÁSZ BOGI (BOOGEE PHOTOGRAPHY), KELE JUCI



## M

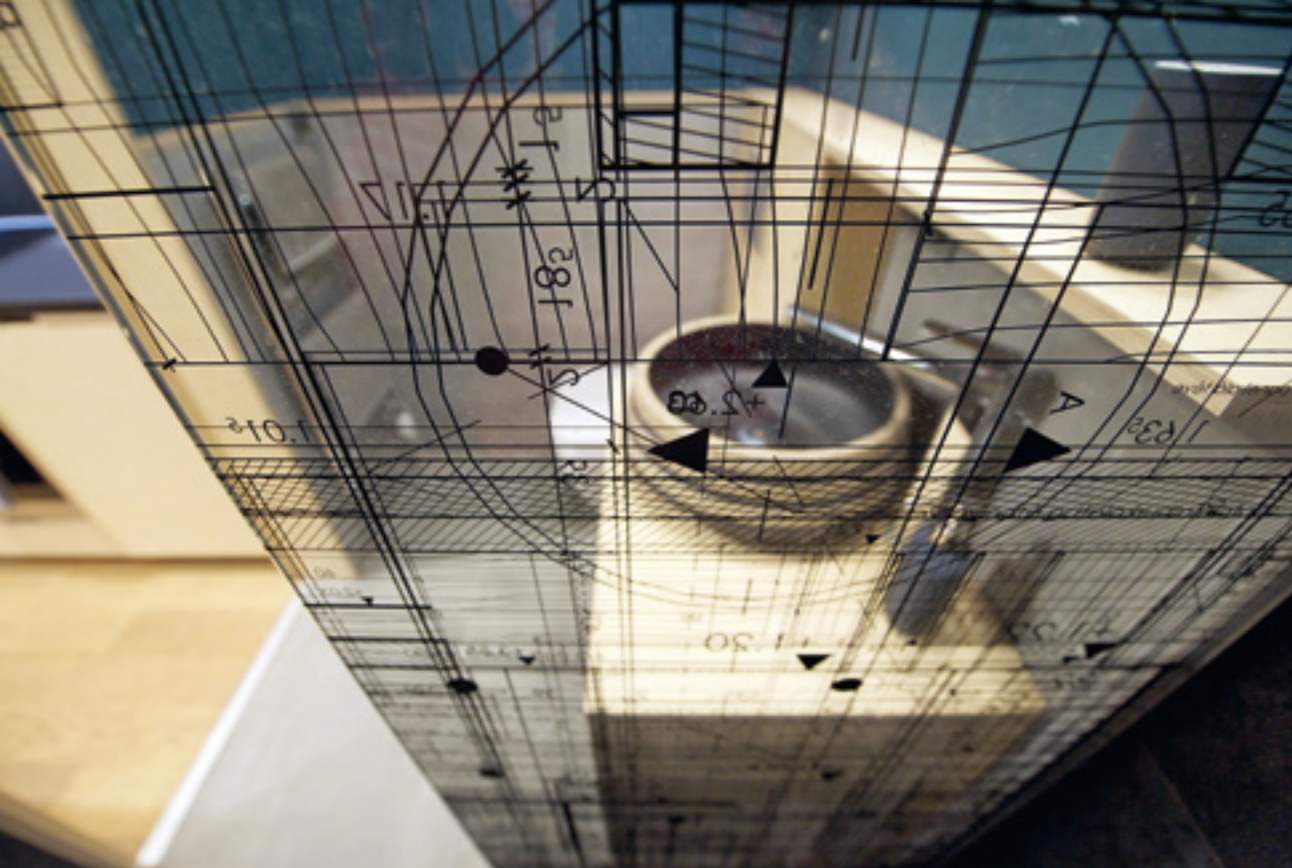
Monumentális. Egyetemi tanulmányaim (művészettörténet) alatt tudós-oktatóink nem győzték hangsúlyozni, hogy a monumentalitás nem a méretre vonatkozik, legyen szó bármilyen alkotásról, kreációról. Inkább minőségi meghatározásról van tehát szó – egy kisplasztikát művészi kvalitása, hatása felemelhet a közkeletűen, azaz mérete és kvalitásai okán monumentálisnak mondott életnagyságú vagy annál nagyobbak szintjére. Ezen a gondolati úton elindulva és szemlélve

ennek a mindössze 24 négyzetméteres kislakásnak a képeit gondolom úgy, hogy egyedi, épített térképzőbútorai, részletmegoldásai miatt teljes nyugalommal mondhatjuk monumentálisnak ezt a belsőépítészeti munkát. A Krisztina körút és a Maros utca közötti Hajnóczyban néhány bérház udvaráról számúzték a megszokott kerámitburkolatot, ennek a 19. század végi épületnek a belső udvara is virulens kert, erre nyílik ez a lakás. „Falakat



< Az étkezőpult egyben határvonal is

» Egyedi térképzőbútorok, finomra csiszolt részletmegoldások



◀ A lakás tervrajza több felületen is visszaköszön

mozgatni ebben az esetben nem kellett, nem is nagyon voltak..." – tudjuk meg a tervezőtől, aki önmaga megrendelője volt ebben a feladatban. Kis fürdő, gépekkel jól felszerelt konyha, melyben az étkezőpult jelenti a határt a nappali-dolgozó-háló térrésze között, ezek a funkciók alkotják a lakást, ahol a falburkolatokkal (nyilván a fürdő falburkolatát kivéve) azonos anyagból készült minden térben álló tároló, lépcsősor, galériaépítmény, és egyes falszakaszok burkolata is. Fontos szempont volt még a megvalósítás folyamatában – azon túl, hogy a funkció és a kényelem

maximálisan megoldott –, hogy kizárólag természetes anyagokat és felületkezeléseket alkalmazzanak. Egyedi a tárgyak mellett a dekor is. A jól kimatekozott részleteken fölül – ha is nem lenne erről tudásunk –, talán elég rápillantanunk a galériára vezető lépcsősort határoló falszakasz vagy a fürdőszobafal üveglapjának nyomtatott rajzára sejtethetjük, építész járt erre. Bevallom, az üveglap nyomtatott rajzáról idővel eszméltem, hogy a lakás tervrajzait sűríti, de hogy a „szív mérnöki tervrajzai (blueprintjei)” uralják a lépcsősor melletti falrészét, nos, arra

magamtól nem biztos, hogy rájöttem volna. Aztán a szív megdobban a felső konyhaszekrény frontjain is, ez a „szekrényfestmény” Kele Juci munkája, de a nappali megvilágított falfülkéjében a festőművész Wish című, álomszerű festménye is (fő)helyet kapott, előtte tárcsás telefon, így a lakók vagy vendégeik telefonon is bármikor belesuttoghatják a kagylóba titkos kívánságaikat. Ritka, hogy egy lakás nevet is kapjon, itt ez is megtörtént, játékos neve: Lovia. Onnan ered, hogy a megrendelő-tervező nem használja, lakja, de nagyon örül, hogy mások szeretik, otthonuként élik.

◀ Funkció és kényelem maximálisan megoldott

▼ A galériaépítmény a burkolatokkal azonos anyagból készült



**„Falakat mozgatni nem kellett, nem is nagyon voltak”**

