

# FÉNYKOROK ATMOSZFÉRÁJA

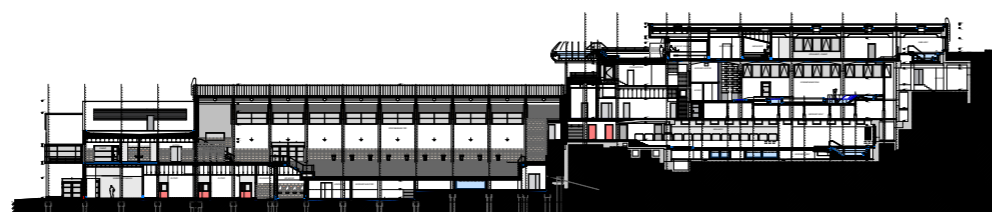
*A Csillagbegyi  
Árpád Forrásfürdő*

BARCSAY '74





A főépület a klasszikus modernizmus jegyeit hordozza



C

Csillaghegy fürdője sokáig igazi városi mítosz volt. Az úszómedence hetvenes években történt téliésítéséig csak nyáron volt nyitva, akkor viszont ezrével jöttek a városlakók, hogy élvezhessék a hatalmas, ősfás parkot, és a meglehetősen hideg, ám tiszta forrásvízzel táplált úszó- és strandmedencéket. A forráscsoportot, amelyik ma percnként 800 liter, 22 Celsius-fokos, kalciumban, kovásvanban és magnéziumban gazdag ásványvizet ad, régóta ismerték, a római polgár- és katonavárost is ez látta el. A 19. század közepétől a helyiek kis medencét építettek rá, de igazi karrierje 1919-től indult meg, amikor két belvárosi vállalkozó, egy szűcs és egy szőrmekereskedő megvásároltak

egy jókora területet a források körül, és kiépítették az Árpád Strandfürdőt. (A névválasztást az magyarázza, hogy a környéken keresgéltek a honfoglaló vezér temetkezési helyét; a sír azóta sem lett meg, viszont a mostani építkezés alatt különleges kincsre bukkantak, egy teljes római négyesfogat és több száz sírlelet került elő.) Előkelő vendégekörből több család saját villát is emelt a strand lejtős telkén, és hamarosan itt nyílt meg Budapest első hullámfürdője. A lassan öt hektárryira gyarapodó terület fenyőkkel, tiszafákkal, a hegyoldalon felfelé lépcsőző napozóréttekkel, aranyhalas tavacskával, japán kőlámpásokkal, szökőkúttal, tenispályával és zegzugos

sétaösvényekkel a városi polgárság számára maga volt a paradicsom. Az ötvenes évektől állami fejlesztések következtek, két évtizeddel később pedig elárastották a strandot az NDK-s turisták, a medencék fölé fabungalók kerültek, a kényelmesebb vendégeket az útra nyíló Strand Motel fogadta be. A versenyúszásban is egyre fontosabb helyet töltött be, nyolc magyar olimpikon pályája indult innen. A rendszerváltástól kezdve lassan, de érezhetően fogyni kezdett a strand közönsége, és a nyár három hónapján túli időszakban egyre nehezebb lett a gazdaságos fenntartás. A város többi fürdője az élménytársadalom elvárásait követve sorra felzárkózott a jakuzzik, különleges

MAJDNEM EGY ÉVTIZEDIG FENYEGETTE A BEZÁRÁS RÉME AZ IDÉN ÉPPEN SZÁZADIK ÉVÉT ÜNNEPLŐ CSILLAGHEGYI FÜRDŐT. 2017-BEN VÉGRE EGY NAGY ELHATÁROZÁSSAL – ÉS A FŐVÁROS SEGÍTSÉGÉVEL – A BUDAPEST GYÓGYFÜRDŐI ÉS HÉVIZEI ZRT. NEKILÁTOTT A FÜRDŐ KORSZERŰSÍTÉSÉNEK, ÍGY MEGMENTETTE ATTÓL AZ INGATLANFEJLESZTŐI NYOMÁSTÓL, HOGY A STRAND ÉRTÉKES TERÜLETÉT LAKÓPARKOKNAK SZELETELJÉK FEL.

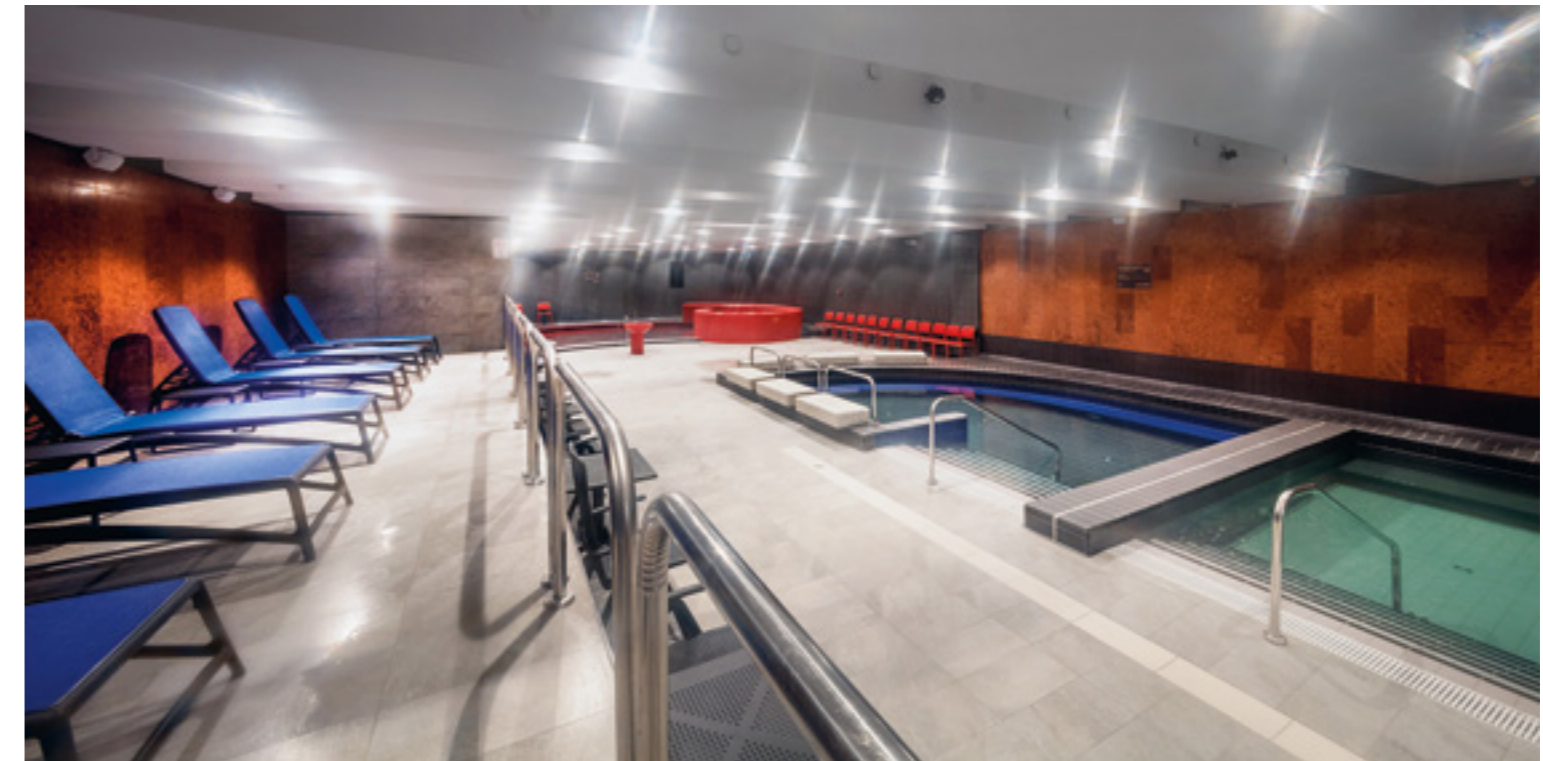
Építész: YBL TERVEZŐ  
Szöveg: GÖTZ ESZTER | Fotó: BUJNOVSZKY TAMÁS



A két csúszda elengedhetetlen befektetés volt



A versenymedence  
Wladár Sándor szerint  
akár Svájcban is lehetne



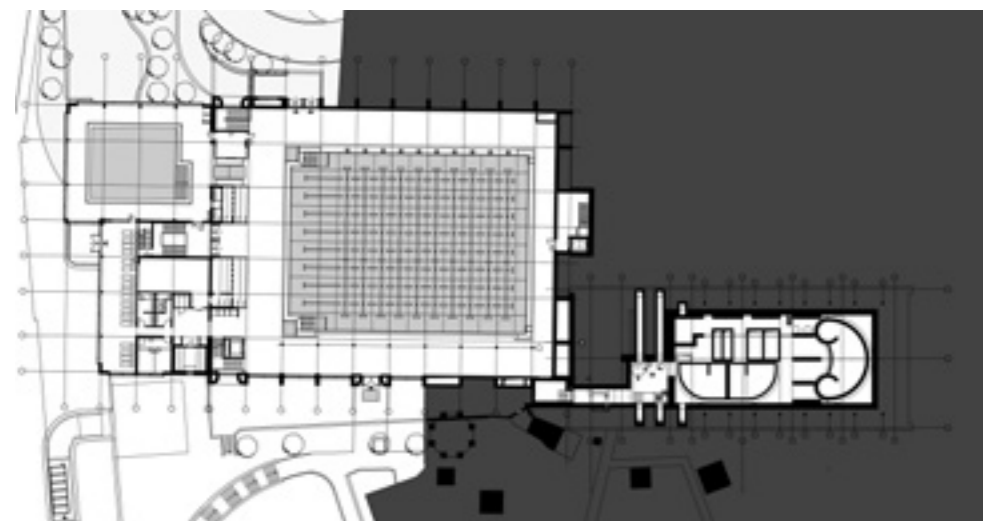
A tardosi vörös kőburkolat imponálóan mutat

▼ Budapest egymásra rétegződő szépségeszményei sűrítve jelennek meg

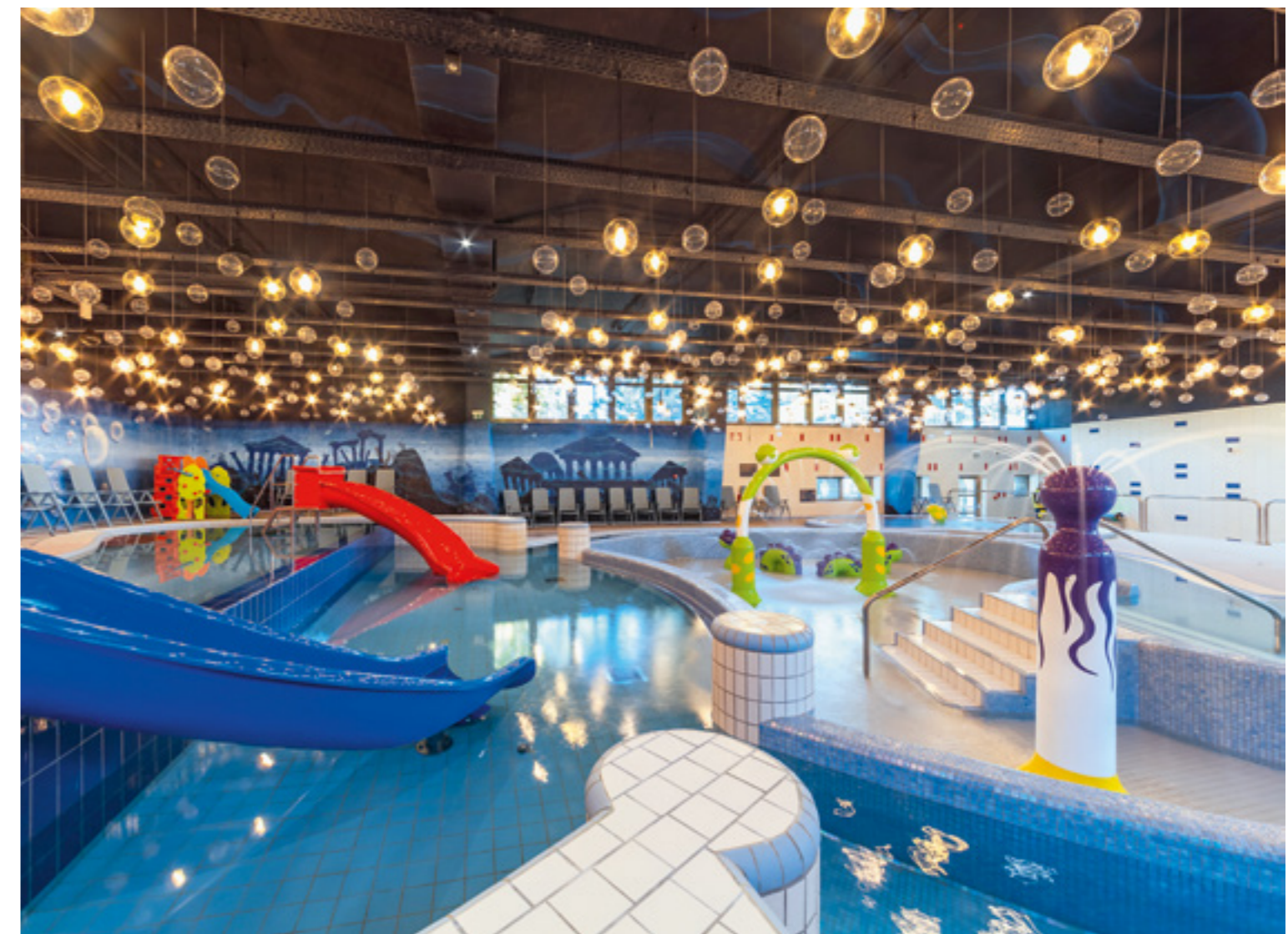
szauának, kényeztető vizes szolgáltatások beépítésével; a csillaghegyi víz kicsit hűvösebb hőfoka mellett leginkább ez szívtá el a közönséget. A környék elhagyott ipari- és zöldterületein lakóparkok létesültek, és egyre riasztóbb hírek keringtek a „túl nagy” strandterület „fejlesztési” terveiről. A most befejezett átalakítás megmentette a fürdőt, egyben azt is megmutatta, hogy egy új építkezés nem feltétlenül írja felül egy kedvelt hely korábbi hangulatát.

Itt ugyanis majdnem érintetlenül, ráadásul együtt maradt meg a harmincas és a hatvanas-hetvenes évekbeli fénykorok atmoszférája: a strandmedence mellett végigfutó, két emeletnyi, kék és vörös csempével burkolt öltözőkabin-sor, a vízben álló szoborfigura, a hegy felőli oldalon elhelyezett gyermekszobrocskák, a lépcsők és napozórétek sűrítve kínálják Budapest egymásra rétegződő szépségeszményeit. A 21. századba transzponált Árpád Strandfürdő

szelíden és tiszteletudón viszonyul ehhez. A főépület kívülről egyszerű, a klasszikus modernizmus elveit követő (ne essünk bele mindjárt az idén fellángolt Bauhaus-lázba, de nem áll távol attól), nagy méretű, osztott üvegablakkal és puritán, hófehérre vakolt falal néz az útra. A kissé megmozgatott tömbök kompozíciója egyszerre dinamikus és kiegyensúlyozott, a hangsúlyos keretbe foglalt ablaksáv összekapcsolja a két egységet, az emeleten



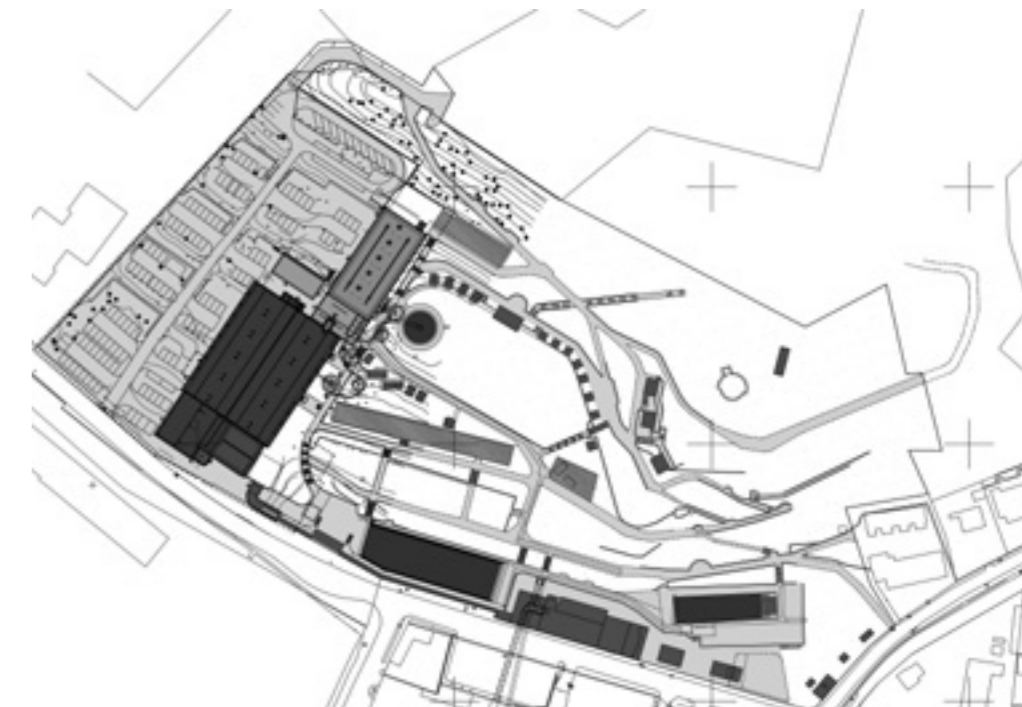
^ Az átalakítás megmentette a fürdőt





Majdnem 8000 négyzetméteren 12 új medence épült meg

▼ Több emeletnyi kényeztetés



*Beruházó:* BUDAPEST GYÓGYFÜRDŐI ÉS HÉVIZEI  
*Kivitelezés éve:* 2018  
*Építész:* YBL TERVEZŐ (NÉMETH MÁRTA FELELŐS TERVEZŐ, HORVÁTH NOÉMI, PÁHI ANDRÁS)

*Generálkivitelező:* KALOTHERM  
*Belsőépítész:* MEDVECZKY ÉS GOTTHARD (MEDVECZKY KAZIMIR)  
*Hidegburkolatok:* CSER-FA  
*Park:* PAGONY TÁJ ÉS KERTÉPÍTÉS

kiugró, ívesen záródó terasz vonala emeli ki a bejáratot. Semmi cifraság, szinte ipari tárgyilagosság, amit a fehér tömbök szép fény-árnyék játéka tesz elegánssá. Az út felé néző, háromszintes tömb azonban csak az előörs, itt még nem érzékelhető, hogy a fejlesztés során majdnem 8000 négyzetméteren összesen 12 új medence épült a meglévő három mellé. A földszinten jegypult, büfé, pihenőrész és színpaddal megkülönböztethető szekrény-termek fogadnak. Fölötte van a 25x33 méteres úszómedence két szint magas, versenyekre is akkurátusan felkészített tere, amelyhez egy kisebb, 10x12-es tanmedence is kapcsolódik. Az egybefüggő tér két hosszanti oldalán és a tanmedencének az útra néző frontján majdnem teljesen végigfut a padlóig érő üvegfallal, ettől az úszók a park közvetlen élményét élvezik – az egész tér lényege a park közelsége és látványa –, ezzel

a gesztussal szépen oldódik a sávokban úszás monotonitása, ami korábban, a hetvenes évektől telente fölhúzott, minden hangot fölérősítő sátor alatt próbára tette az úszók idegeit. A 33 méteres medence mellett széles pihenőtér van, a fölötte futó galéria folyosót ugyanúgy mozaikborítású oszlopok támasztják alá, mint a kinti strandmedence emeleti kabinsorát, így a kinti és a bent, a régi és az új bensőséges viszonyba kerül. Annyira, hogy a medence mögött otthonra talál Barcsay Jenőnek a 2007-ben elbontott újpesti uszodából idehozott, falnyi muranói üvegmozaikja is, erősítve a retró-hangulatot. A galéria végén azonban új világ nyílik: ez már az élményfürdő-ipar terepe. A hegyoldalba simuló hátsó, hat szintnyi épületrészben minden emelet tematizált. Lifttel és lépcsővel is megközelíthető, önálló szintet kaptak a humorral

és olaszos design lámpákkal kialakított, a műfajhoz tapadó gagyit sikeresen elkerülő gyerekmedencék; több emeletnyi kényeztetést ígér a szauna- és wellness részleg – van gőzkabin, sófürdő, infra-, aroma-, ördög szauna, és a parkra panorámaablakkal néző, 15-20 főre tervezett terem szauna is –, és refrénként rendre felbukkan az apró, egyszínű mozaikcsempével burkolt ivókút. A legfelső emeleti napozóteraszról egy 35 fokos vízü panoráma jakuzzi nyúlik ki a park fölé. Mindez egész évben üzemel. Vagyis az élményfürdő folyamatosan termeli az évtizedek óta elmaradt üzleti hasznot, a nyáron változatlan formában üzemelő strand pedig a szezonális közönséget. Így megmaradhatott olyan „korszerűtlennek”, amilyen volt, terebélyes parkjával, szinte tapintható történetével, tiszta levegőjével és mély nyugalomával együtt.

