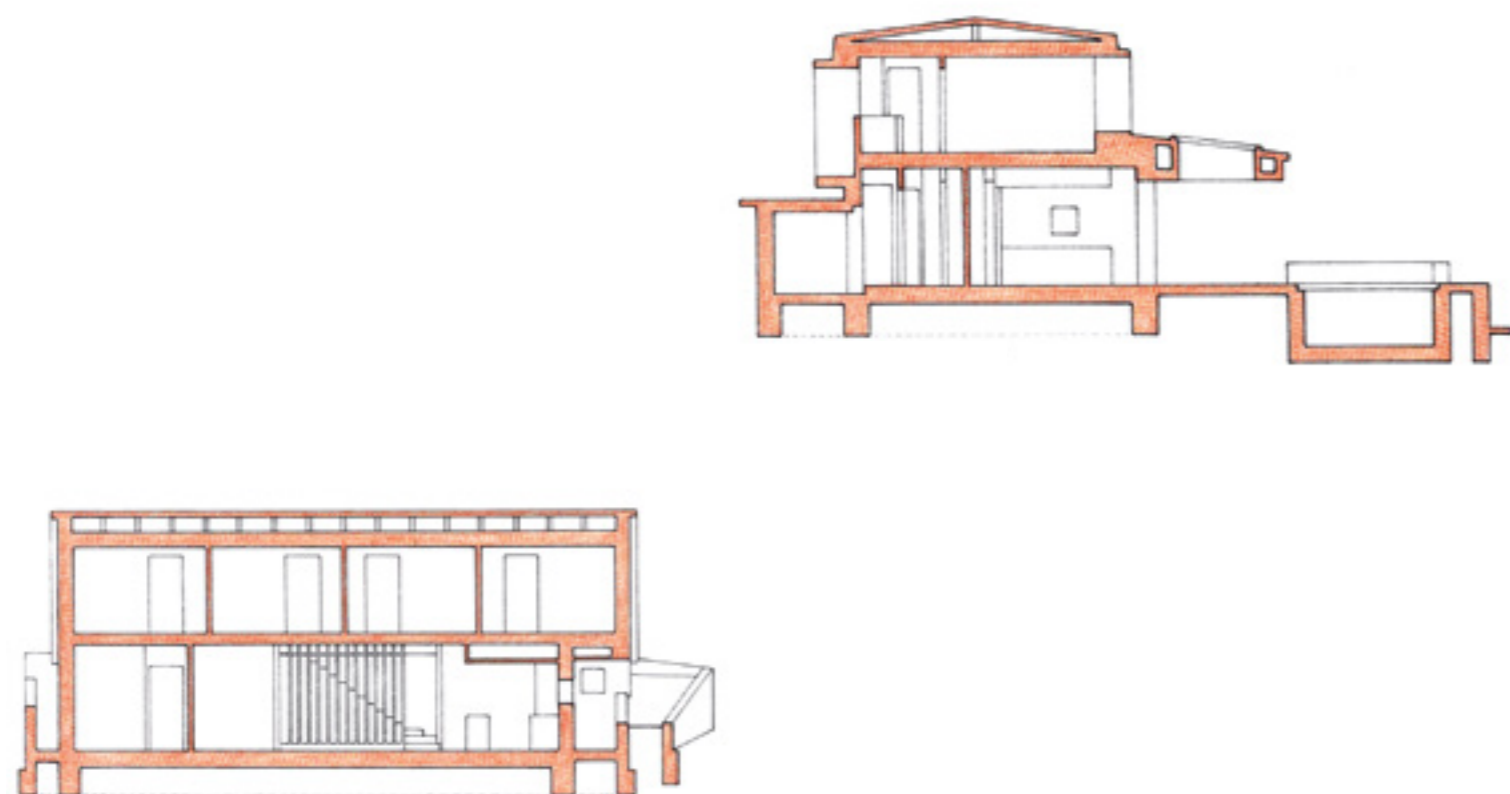


Nyaraló Balatonalmádiban

HULLÁMOK HÁTÁN



▼ Napsütéstől védi a nappali terét és a teraszt a konzolos tető, amin Tomay korábbi házaiban is alkalmazott sávos, üvegezett áttörések engedik át a fényt

» A Balaton felé lelépcsőző, hullámzó kertteraszok veszik át az tetőforma vonalait



HAT ÉVVEL EZELŐTT VOLT SZERENCSEM ÍRNI TOMAY TAMÁS ÉPÍTÉSZ SAJÁT KÁPTALANFÜREDI KICSINY NYARALÓJÁRÓL. ABBAN A SZÖVEGBEN BARANYAI KATALIN IRODALOMTÖRTÉNÉSZ GONDOLATÁT IDÉZTEM, AMI TOMAYNAK AZ „AVANTGARD-MODERNISÉG”, ILLETVE A BAUHAUS SZELLEMÉRE VONATKOZÓ „ALAPKUTATÁSÁT” ELEMEZTE EGY 2002-BEN MEGRENDEZETT KIÁLLÍTÁS MEGNYITÁSA KAPCSÁN. TOMAY AZÓTA IS MARADT, AKI VOLT: A KIS FORMÁK APRÓLÉKOS, ANALITIKUS NAGYMESTERE.

Építész: TOMAY TAMÁS | Szöveg: MARTINKÓ JÓZSEF
Fotó: BUJNOVSZKY TAMÁS

A

A háromgyermekes családfő Balatonalmádi egyik legmagasabban fekvő utcájában fogad. Első kérdésem a tervező és megbízója közötti kapcsolatra vonatkozott, amire válaszként egy véletlenvezérelte előtörténet bontakozott ki. Jó pár évvel ezelőtt ugyanis az építész egyik budai családi házába költözött a család, ám a tervező kilétével nem voltak igazán tisztában. Választásukban nem ez volt a prioritás. Összenőttek azonban ezzel a házzal.

Összenőttek, mint lakók, és mint család. Így történt, hogy amikor évek múltával nyaralót terveztek felépíteni, utánajártak, ki is volt megszeretett otthonuk tervezője. Választ kaptak, és innen már nem is volt kérdéses az új lak építése. Sokan sokat írtak már az építészeti modernség ősforrásáról, ami Tomayt valójában teoretikusan foglalkoztatja. Nehéz azonban a tiszta teória felől visszafejteni azt a tervezési folyamatot,



< Harmonizál egymással a medenceburkolat zöldje és a Fűzfői-öböl vízének színe



> Az épületet övező betonfoglatat egyik részlete

amiben a megvásárolt építési telken álló egykori romos, kicsi házmaradék teraszán három héten át, órákat ült és rajzolt az építész. Úgy élt ott, ahogyan a majdan felépülő ház tulajdonosai lakni fognak a nyaralóban. Beleolvadt a balatoni tájba, naponta végigutazta a horizontot a Nappal dél-kelettől dél-nyugatig. Szelíden szemlélte a tó víztükrének zöld árnyalatú színeváltozásait, a hullámokat, a lassan úszó, vagy éppen örült tempóban vágató haragos felhőket, a környező dombhajlatokat, az épített környezet karaktereit, a Balatonon sikló vitorlák fehérjét. Tomay Tamás azok közé a kevesek közé tartozik,

akik a mai napig ceruzával rajzolva terveznek. Érzéki folyamat ez, ami révén a szemlélődés, az időben, a természetben feloldódás és a kéz, az idegek, az ujjak, a vonalak végül házzá álltak össze. Fotókon talán nehezen átélhető mindez, de a helyszínen kézenfekvő és valóságos: csak így történhetett. Tomay tömören fogalmaz. Almádi nyaralóját vagy a szomszéd dombhajlatban felépült káptalanfüredi saját házát (OCTOGON 2013/5) ugyanaz a tömörség és a szűkszavúság pontosságá hatja át. Almádiban azonban talán még kézzelfoghatóbb, hogy ez tömörség nem pusztán fogalmi, hanem az épület

szerkezetéből, tereiből, szerkesztettségéből fakad – a nyaraló egész rendszerét áthatja. Kezdve ott, hogy maga a lakóépület egy karakteres betonfoglaton nyugszik. Ez a foglat a kapuzattól, a gépkocsibeállón, támfalakon, alagsori tárolón, illetve a magasabb, út felőli félszuterén bejáraton keresztül, a tó és panorama felőli medencés teraszig fut ki. Foglatat, egyfajta részletgazdag platót, ami szilárdságot, erőt, tömörséget és stabilitást sugároz. Valahogy az az érzésem, hogy ennek a betonfoglatnak a szilárdsága kisugároz a ház egészére, pontosabban azt az érzetet erősíti, hogy ez a beépítési szituáció csak így, ezen az egyetlen módon adekvát, „megalapozott”. Ebben a tömörségben, letisztultságban, funkcionalitásban íródhat tovább a nyaraló egésze. Mindazonáltal a ház bejárat felőli, szinte

a földszintig lenyúló zöld fémlemez-borítású tetősíkja egy motívum, egy mozdulat kiindulópontjaként is hat, ami csak úgy érthető, ha beljebb lépve megismeri a szemlélő a lelép-csőző-teraszokkal alakított kertet is. Ezt úgy kell érteni, mintha a tető tört hullámvonala a Balaton felé, a lejtő irányába induló hullámzás kezdőmotívuma lenne. „Lecsorog” a tetővonal, hogy aztán terasz feletti teraszfedésben kisimuljon, majd újra és újra alábukjon a kertteraszok szintjein. Így nő össze a környezetével a ház keresztmetszeti kontúrvonala. Ezt az érzetet erősíti a fémlemez Balaton-zöld árnyalata, illetve a terasz szinte teljes hosszával párhuzamos medence zöldtarka csempéje, majd a kert zöldje, végül a panorámán feltűnő tó víztükrének színei. A tetőidom kompozíciós dominanciája tovább

elemezhető, ha immár a ház kert és terasz felőli látványát nézzük. A tető alatt az emeleti szint három, egyenlő méretű gyerekszobájának, illetve a vendégszobának az ablakait látjuk. A homlokzat felől is jól olvasható a szobakiosztás, a funkció kivetülése a belső homlokzatra. Ezekből az ablakokból a Balaton különféle képkivágásokban nyílik meg a nyitott közlekedőre felfűzött gyerekszobák, vendégszoba belső tereiből. A tetőidom emeleti szobáinak szintje a hátra húzott, hatalmas panorámaüveggel a kis előkert és az utca felől feltárt, tágított terű, bevilágított lépcsősoron kapcsolódik a földszinti nagy, fényjárta nappali-étkező-konyhához. Ennek a nappalinak a folytatásában a szülői hálószoba, és annak a fürdőhelyisége található. Egyébként az előkert felől a lépcsőhöz csatlakozó

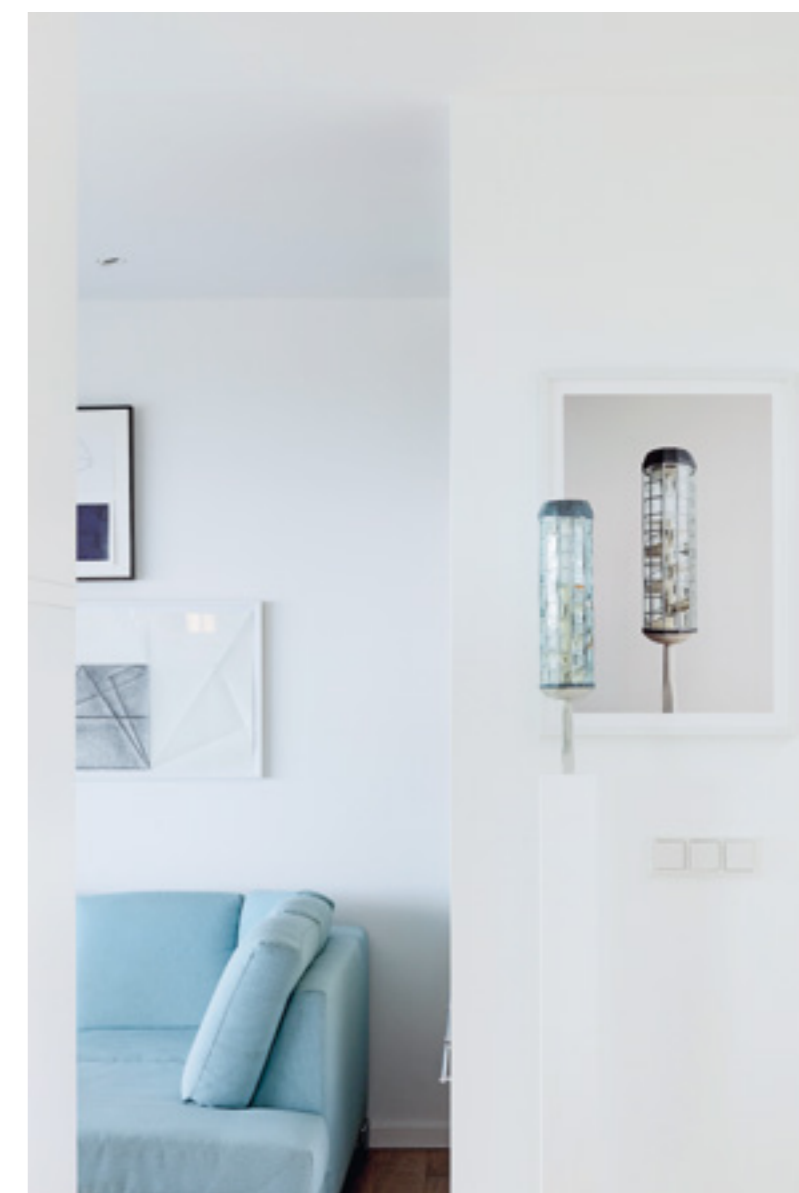


▼ Tomay Tamás építészetének szinte védjegyévé vált a modernista piros-sárga-kék színhasználat



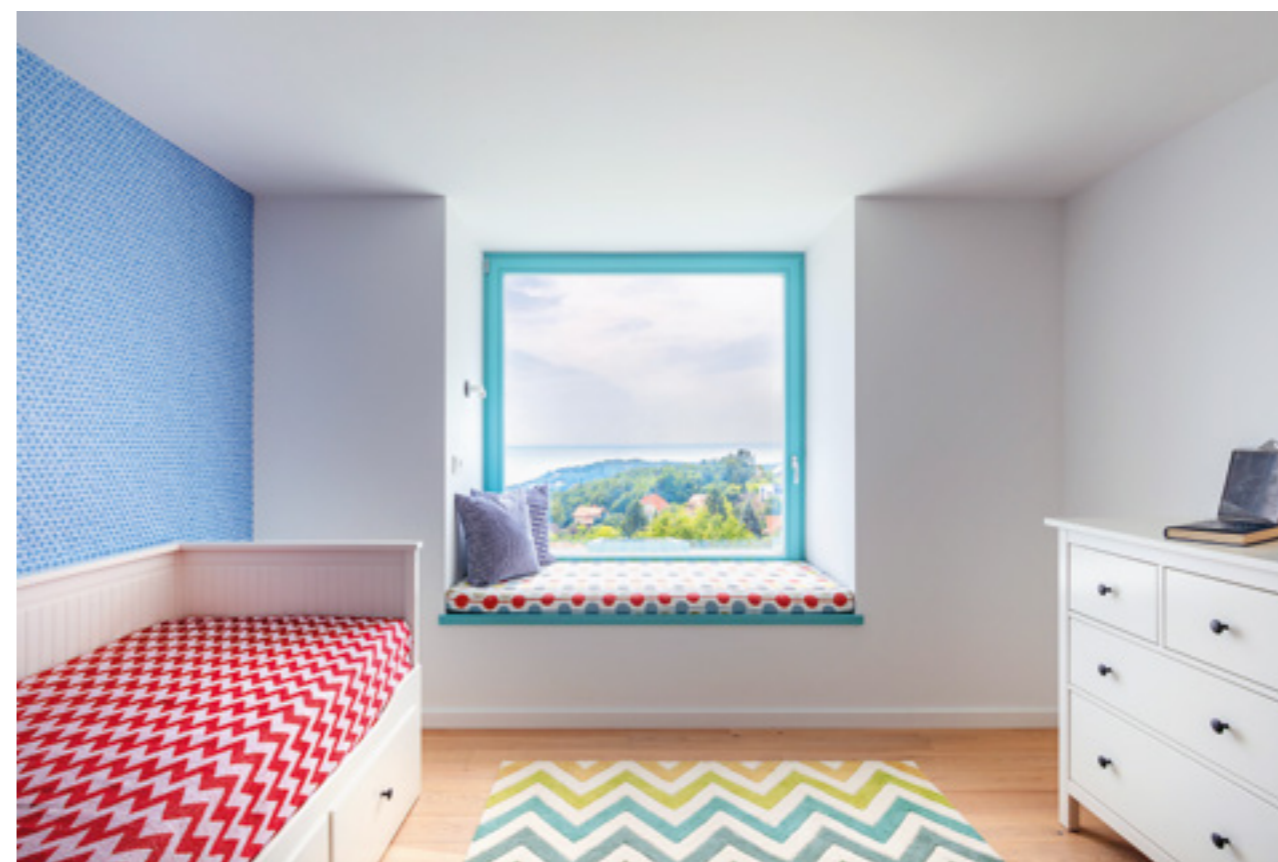
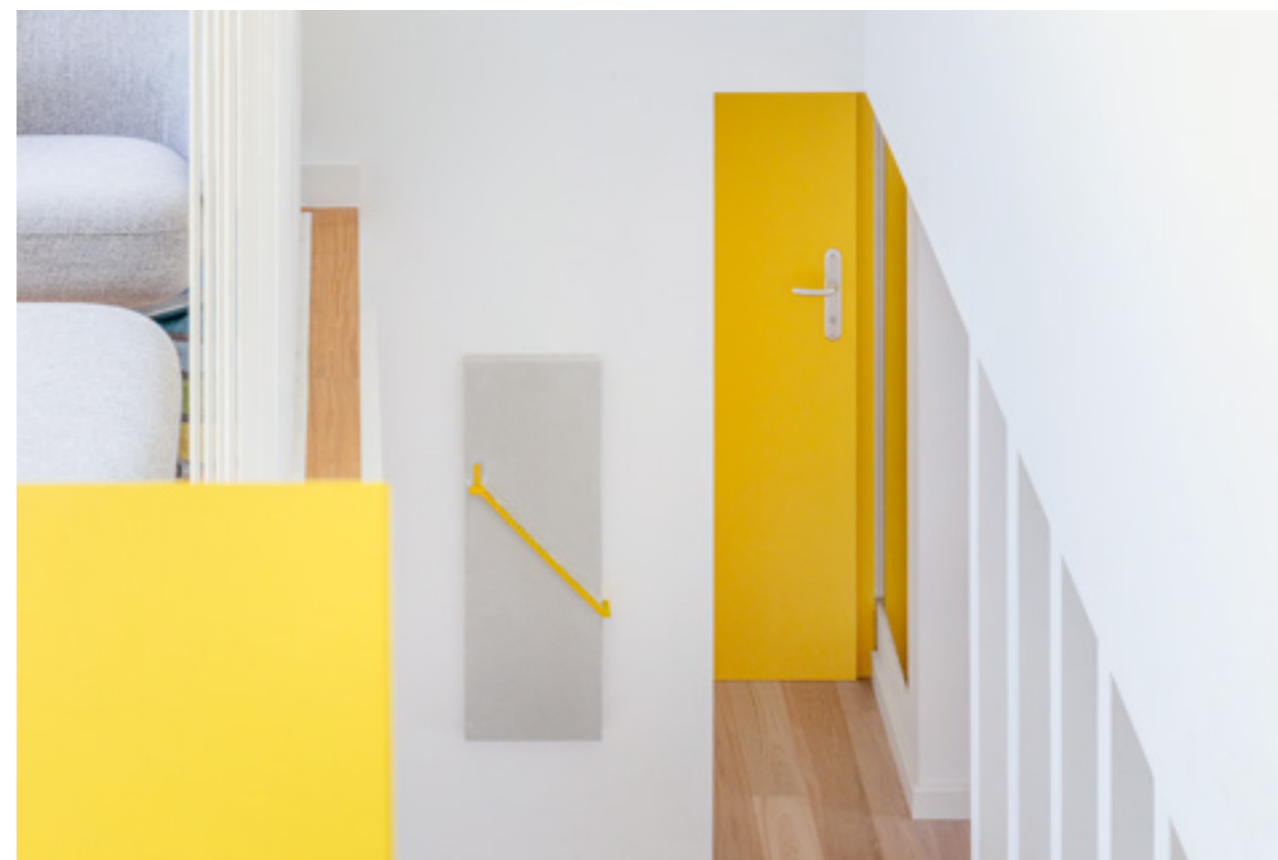
^ A feleség izlését dicséri a nyaraló berendezése, és a belsőépítészeti részletek megalkotása

> A nyaraló enteriőrjét kitűnő érzéssel válogatott műalkotások is gazdagítják



*LÁTVÁNY AZ
AUTÓBEÁLLÓ FELŐL.
A NYARALÓÉPÜLET
"BÖTŰJÉBE"
KISELEFÁNT FEJET
LÁTNAK BELE
A CSALÁD TAGJAI*

A bejárat homlokzat nyitható üvegfala mögötti lépcső természetes fényben úszik, de alkalom nyílt itt egy olvasósarok megalkotására is



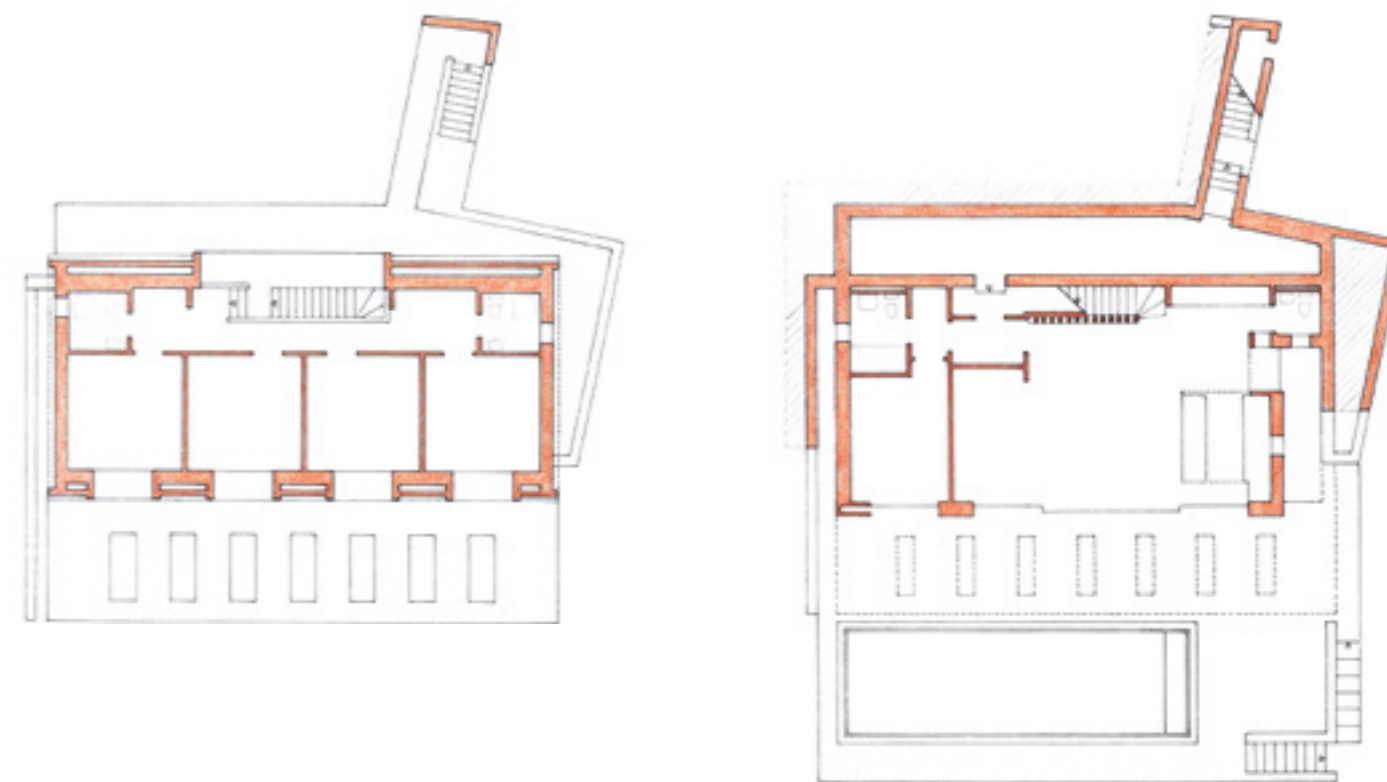
^ A gépkocsibeálló felőli bejárat ajtó

A három emeleti gyerekszoba, illetve a vendégszoba ablakai különféle képkívágásokat mutatnak



^ Kerti pavilon a telkek végében

» Könnyen és világosan olvasható, letisztult funkciók köré szerveződik a nyaraló



Építész: TOMAY TAMÁS
Kerttervező: GEIGER NÓRA
Kivitelező: KÖTÉL ANDRÁS

olvasófülke ablakából nyíló ajtón keresztül is megközelíthető a belső tér, de oldalról a betonfoglatba rejtett ajtó a földszinti nappaliba közvetlen bejárást is biztosít. Látványos ahogyan a földszinti nappali tere nagy üveg tolóajtókon keresztül csatlakozik a medencés, panorámás teraszhoz, ami felett bátran előrenyúlva, sávosan áttörve a teraszfedés konzolos, masszív, de oszlopok nélküli szerkezete fut végig. Noha ez a déli terasz szinte egész nap benapozott, a húsos terasztető árnyéka, a Balaton felől lengedező fuvalatok, illetve a medence vize okán a rekkenő hőség ellenére is hűs. A Balatonon még mindig sajnálatosan szokatlan módon a család mind a négy évszakban, egész évben használja a házat. Menyendezet hűtési-fűtési rendszerük révén

soha nem kell kompromisszumot hozniuk az időjárás változása miatt. A gabionfalakkal megtámasztott kerti teraszokon Geiger Nóra tájépítész koncepciója nyomán szinte minden évszakban virágzik valamilyen növény, illetve szép formájú kert pavilon zárja le a telket, ami bográcsozásra, heverészésre, sütögetésre egyaránt alkalmas. Tomay Tamás logikus, felesleges gesztusokat kerülő, élhető, funkcionális nyaralóépületének belsőépítészete ugyancsak kimagasló, aminek bútorzatát, koncepcióját a KREÁban tanult feleség alkotta meg, mint ahogyan a medence is az ő érdeme. Mindössze nyolc hónap alatt épült fel a nyaraló, ami a terv és a kivitelező rendkívüli összhangja mellett arról is informál, hogy itt, varázslatos módon, minden úgy történt, ahogyan történnie kellett.

