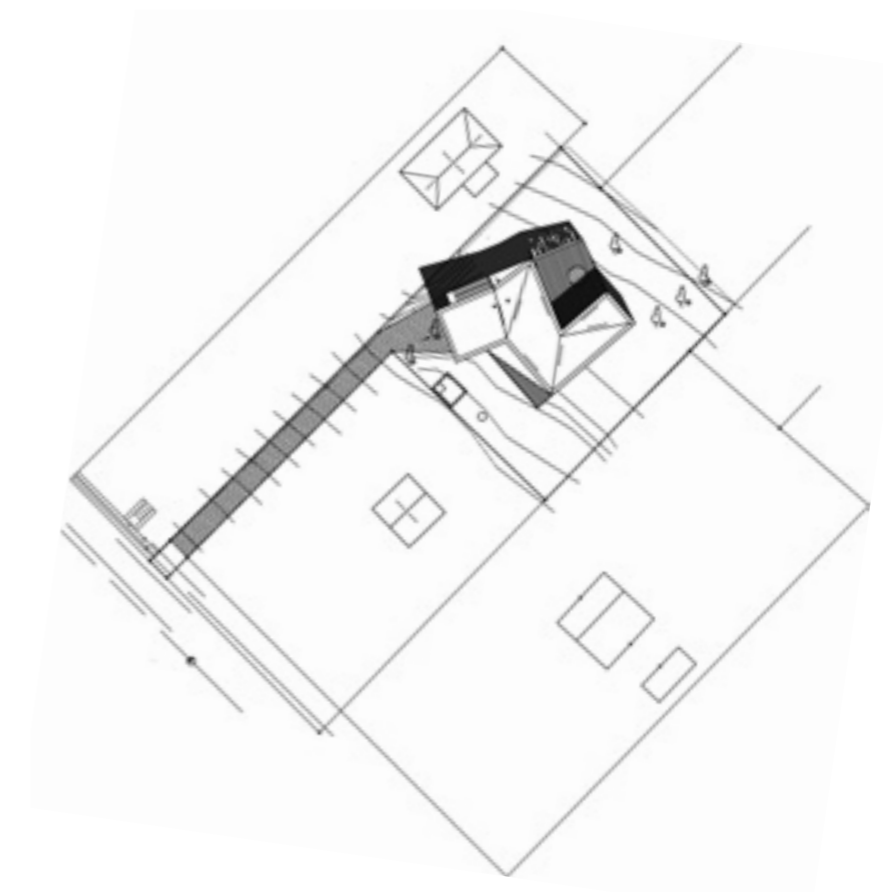




TÁJJAL ÉLVE

Családi ház az Ürömbegyén



*Építészet, belsőépítészet: JÁNSZKY GYÖRGYI TERÉZ,
MARKÓ BALÁZS DLA | Szöveg: MOLNÁR SZILVIA | Fotó: JAKSA BÁLINT*

RÉGÓTA A CSALÁD BIRTOKÁT KÉPEZŐ TELEK ADTA AZ ALAPOT AZ ENYHE LEJTÉSŰ
DOBOLDALBA ÜLTETETT CSALÁDI HÁZ LÉTREHOZÁSÁHOZ.
EGY HÁZ, AMI MÉRETÉVEL, ÉS BÁRMILY MEGLEPŐ, GEOMETRIKUS MEGFORMÁLÁSÁVAL
IS A KÖRNYEZŐ TÁJRA REFLEKTÁL.



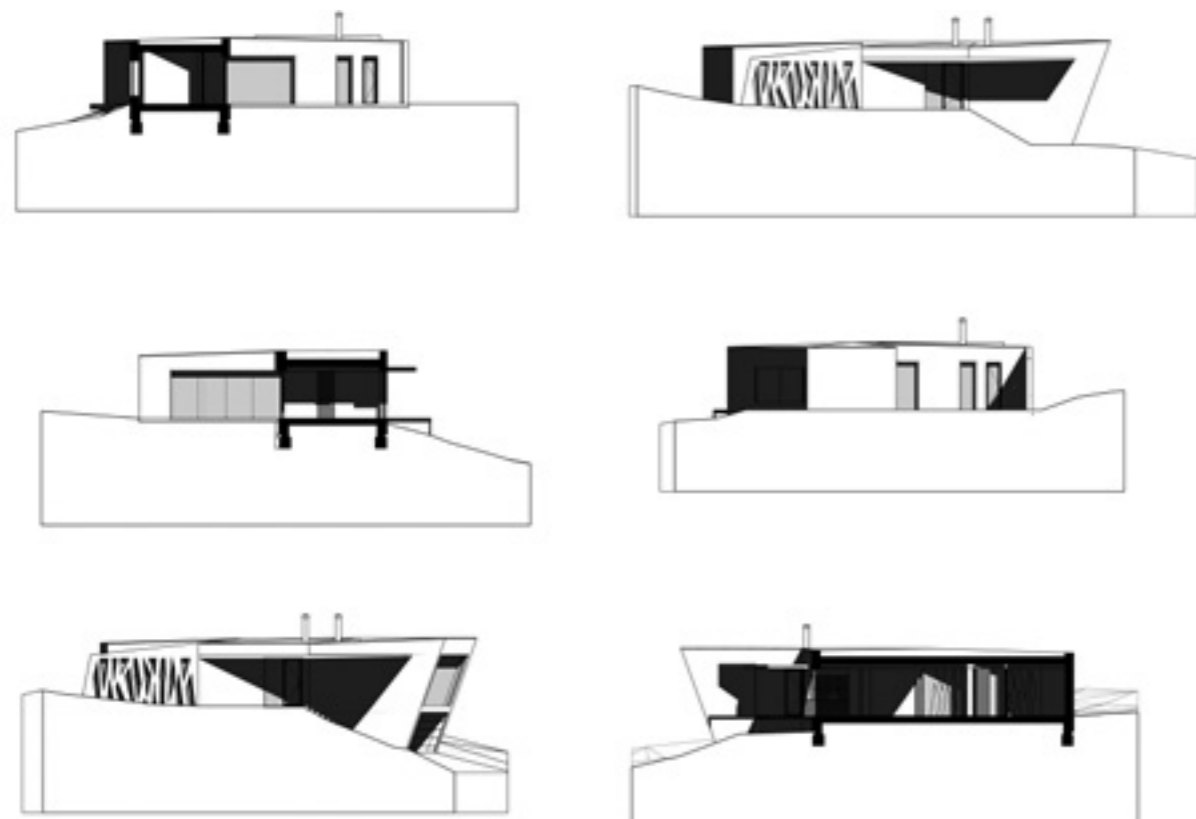
H

Hétfélig házas, üdülőövezetes terület volt jellemzően az Ürömhegy jó egy évtizede is még, de a hol ad hoc módon, hol meg épp szakszerűen metszett gyümölcsfák, a kis zöldségesparcellák itt-ott tükrözik, hogy ma sem tűnt el teljesen ez az idill. Jánszky Györgyi Teréz építész és belsőépítész családjának tulajdonában volt régtől ezen a tájon egy dupla telek – ahol a nagypapa szőlőt nevelt –, aztán pár éve a tervező úgy döntött, hogy otthonát, műtermét építteti fel itt: a két teleket elválasztották, és a felső telek lett végül a tervezési helyszín. Az építész ebben az időben végezte tanulmányait – és kapta kézhez alapidiplomáját az Yblön, majd kezdte mestertanulmányait a Pollackon –, így mint pályakezdő fogott bele a Markó Balázssal közös tervezési munkába. A „hazai pálya”, vagyis az ismert táj, kert számára azt is jelentette, hogy épp a natúra, a környék

geográfiája, a nap járása határozza meg a ház építészetét. Ennek az energiatudatos kialakítású és üzemeltetésű épületnek nem túlzó a mérete, vagyis a mai családi házas építkezésekhez viszonyítva nem nyomja agyon a kertet, kertkapcsolati pontjai az adott térszintekhez igazítottak, és magassági viszonyaira tekintve is elmondható: ez a ház nem emelkedik a táj fölé. A megérkezés szintje a lejtőbe csúsztatott kétállásos garázst, a gépészeti helyiséget és tárolótereket tartalmazza, a lakóterekhez – a bejáratához – egy fedett kültéri, kerti lépcsőn felsétálva jutunk el. A lakóterekben három egymástól megkülönböztethető zónát érzékelhet a látogató, ezeket az eltérő funkciók választják el egymástól, ugyanakkor az egységes anyaghasználat harmóniát teremt közöttük. Zuhanyzós, a vendégek

« Az északi oldali kőkeretet határoló, átlyuggatott betonfal.

A déli oldali rész teraszkapcsolattal és a megdőntött homlokzati szakasszal.



*A HÁZ ÉS A GONDOZOTT KERT EGYMÁS
KIEGÉSZÍTŐI,
EGYARÁNT FŐSZEREPLŐI ENNEK
A TÖRTÉNETNEK*

A közösségi tér, a nappali-étkező-konyha közös tere, a látványos az öntött fehér műgyanta padlóval és a látszóbeton mennyezettel.



által is használható fürdővel és egy bejárható gardróbba indul a belvilág a bejárat utáni szakaszon, s mint az alaprajzból kitűnik, belépve rögtön a nappali-étkező-konyhát egyesítő közösségi térbe érkezünk. A bejáratához vezető lépcső előtetővel árnyékolta szakaszról napfényes enteriőrbe lépünk be, mivel a fő közösségi teret majdnem minden oldalról a szinte teljes belmagasságot átfogó ablakok határolják. Érdekes esztétikai adalék, hogy e ház tervezésének idején a tervező-tulajdonos kedvenc háza, a Bódey Attila–Polgár Ágnes építészházaspár transzparens pavilon jellegű, ismert család háza a második kerületben. A nappali és

a már a privát terek zónájához tartozó dolgozószoba (ami lehet plusz hálószoba is) közös, déli tájolású terasz felől előtető biztosítja az árnyékolást. A garázsbejáró feletti nappalszakaszon, ahová az ülőgarnitúra került, viszont a megdöntött homlokzatba 6 méter széles és 2,8 méter magas ablakot építettek be, ez a határozott, karakteres építészeti megformálás szintén a tűző nap ellen véd, plusz árnyékolását egy textiles, automata árnyékolórendszer segíti. A harmadik zóna a már említett dolgozószobával indul és egy közös közlekedőre felfűzött térsort foglal magában: a dolgozószobát követően a gyerekszobát, fürdőt és a szülői hálószobát.

A déli oldali teraszon fölül észak felé is megnyílik az épület, közepén fával, bokorral beültetett kőkertrre lehet az étkező teréről kijutni. E kert építészeti érdekessége a ház szögteréseit a perforált mintáival is megismétlő betonfal. Innen nézve a fehér vakolt homlokzat és a beton kettőse mintegy bevezeti a belső tér konzekvens anyaghasználatát: a fehér falakat, az öntött fehér műgyanta padlót és látszóbeton mennyezetet. Vagyis nem csak a nagy megnyitások, az átszellőztetést is elősegítő terasz és kertkapcsolatok adják meg azt az érzést, hogy itt a ház és a gondozott kert egymás kiegészítői, egyaránt főszereplői ennek a történetnek.



^ A közlekedő részlete, ahová a privát zóna helyiségei nyílnak, az ablakon túl a kapcsolódó kőkert.

> Mint látható, a legszemélyesebb téri területeken is a korábban már látott anyagokat, színeket használták a belsőépítészetben – fehér, mügyanta, beton.

Ház hasznos alapterülete: 218 m²

Teraszok: 80 m²

Kert területe: 1060 m²

Tervezés éve: 2010

Megvalósítás: 2017

Építészeti és belsőépítészeti tervezés:

JÁNSZKY GYÖRGYI TERÉZ,

MARKÓ BALÁZS DLA

Belsőépítészet: JÁNSZKY GYÖRGYI TERÉZ

