



*Az új Nemzeti Táncszínház*

---

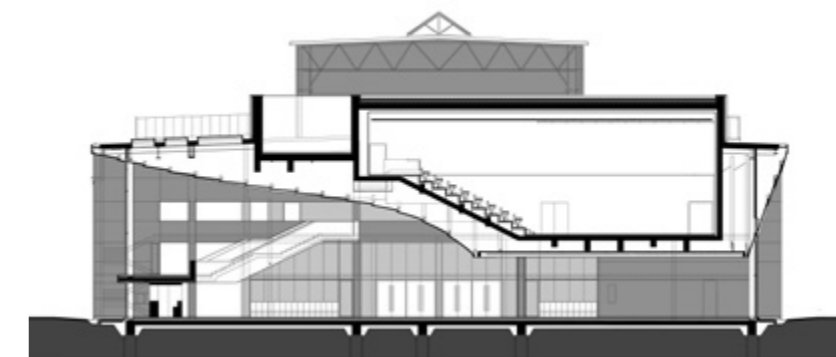
# LENDÜLETBEN

MERÉSEBB KÍSÉRLETEZÉSRE IS ALKALMAS, SOKFÉLE MÓDON TEREMTHET KAPCSOLATOT KÖZÖNSÉG ÉS ELŐADÓ KÖZT A MŰVÉSZETI ÁG ÚJ OTTHONA. A JÁTÉK TERE ÉS A NÉZŐK POZÍCIÓJA KÖZTI FOLYAMATOS ÁTMENET KEZDEMÉNYEZŐ, „TÁNCBA HÍVJA” A KÖZÖNSÉGET, MÍG A KISZOLGÁLÓ RÉSZEK DISZKRÉTEN A HÁTTÉRBE HÚZÓDNAK. AZ ÚJ TÁNCSZÍNHÁZ AZ EGÉSZ MILLENÁRIS PARKOT MOZGÁSBA HOZHATJA.

*Építész vezető tervezők:*  
ZOBOKI GÁBOR, ORLOVITS BALÁZS,  
LENTE ANDRÁS  
*Szöveg:* GÖTZ ESZTER  
*Fotó:* BUJNOVSZKY TAMÁS



*EZ A HÁZ NEM CSUPÁN AZ ESTI  
ELŐADÁSOKAT SZOLGÁLJA, HANEM A NAP  
BÁRMELY SZAKÁBAN NYITOTT*



# V

Véget ért a Nemzeti Táncszínház négy évig tartó „sivatagi vándorlása” Budapest különböző kulturális helyszínei között, februárban átadták a Millenáris Parkban az új színház-épület. A Ganz gyár egykori transzformátorházából 2000-ben Benczúr László tervei alapján tévéstudióvá és játszóhellyé alakított, csaknem 7000 m2 területű, klasszikus háromhajós szerkezetű csarnok új design-ja egyszersmind építészeti szimbólum is lett: messziről hirdeti a tánc, a mozgás lendületét. Szélesen kinyúló, nagy ívben hullámzó előtetője nappal is, esti világításban is igazi látványosság, alatta az acélkeretekbe foglalt üvegfelületen keresztül teljes egészében belátható foyer pedig szinte a külső tér folytatásaként várja a betetőket. A főhomlokzat minden eleme azt kommunikálja, hogy ez a ház nem is színház: nem csupán az esti előadásokat szolgálja, hanem a nap bármely szakában nyitott, mindenki számára használható

agóra. Valami olyasmi – igaz, itt falak közé helyezve –, aminek majd két évtizede maga a Millenáris Park egésze készült. Még akkor is, ha az itt kínálkozó élmények többnyire egyetlen művészeti ághoz kapcsolódnak. Az új épület közösségi karaktere valójában nagyon is közel áll a Nemzeti Táncszínház szellemiségéhez. A 2001-ben megalakult intézmény számára reprezentatív helyszínt kínált az egykori Várszínház épülete, de a tradicionális kukucska-színpad olyan korlátok közé szorította az elsősorban néptánc, illetve egyre növekvő arányban kortárs táncprodukciókra fókuszáló társulat munkáját, ami nem eléggé támogatta a merészebb kísérletezéseket. 2014-ben a Várból való lekötöttségét korántsem szakmai szempontok indokolták, mégis kifejezetten nyert a változással: az új, kifejezetten erre a funkcióra formált helyszín végre teret ad ezeknek is. Zoboki Gábor építész a komplex kulturális

^ Ilyennek szánták a Millenáris Park egészét majd két évtizede



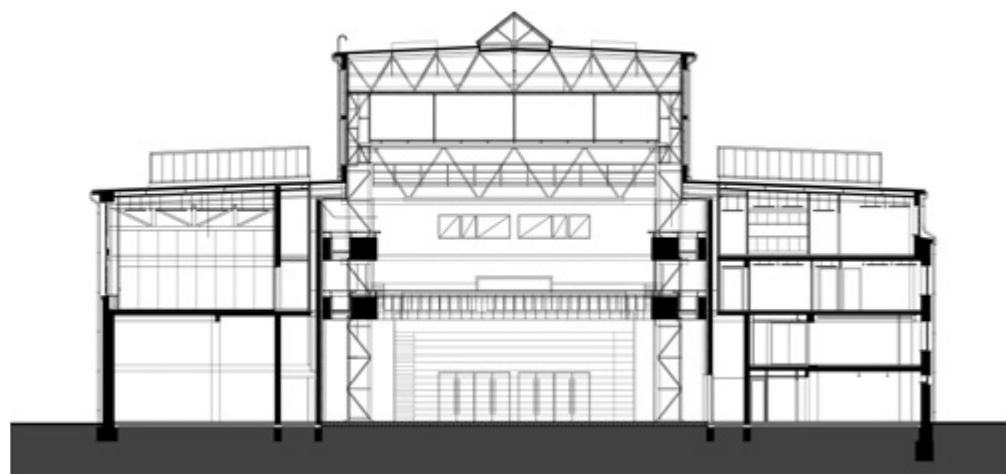
A nagy ívben hullámzó előtető nappal is, este is igazi látványosság



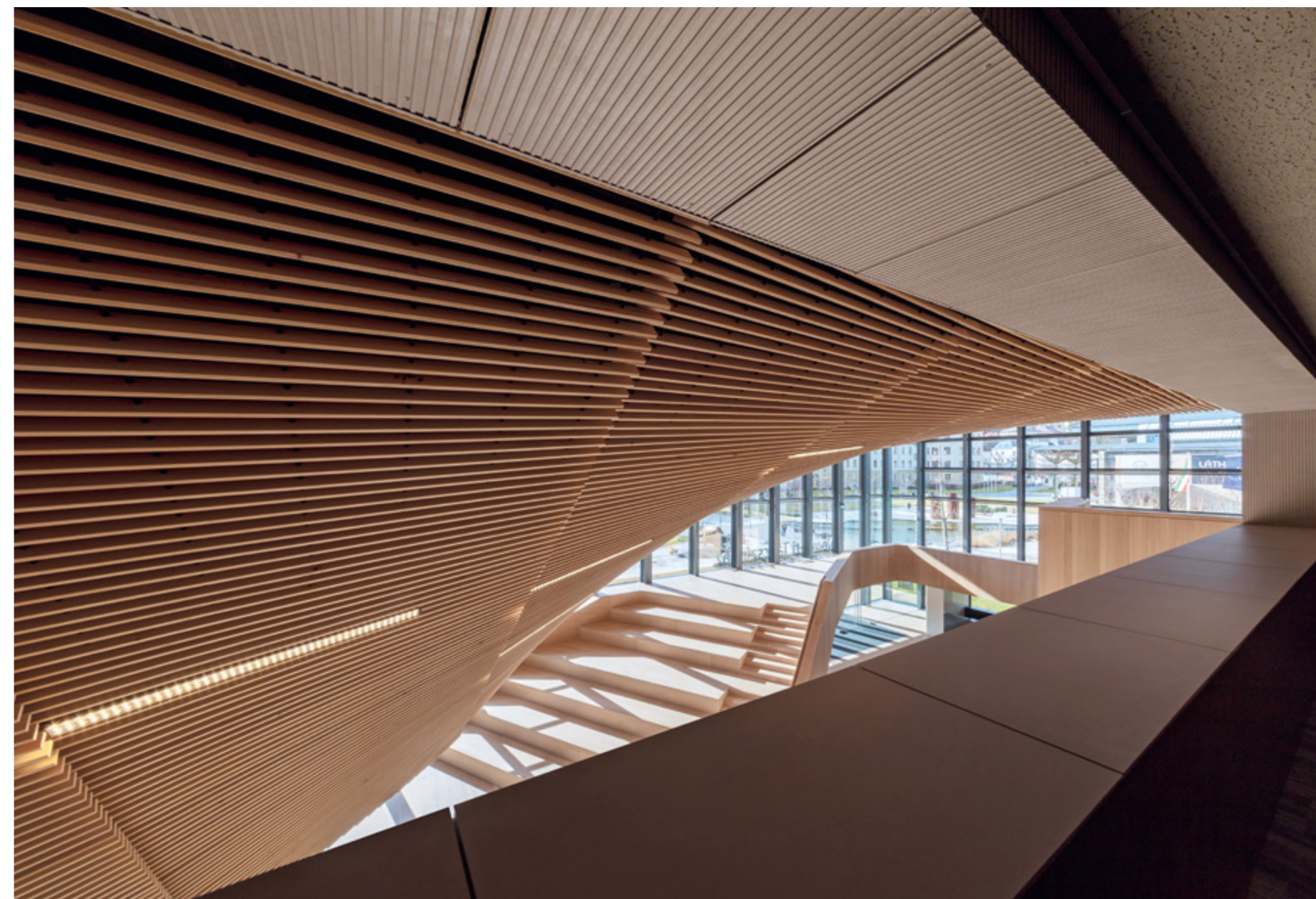
« Csekély átalakítással sokféle módon teremt kapcsolatot: az előcsarnok lépcsője egyben nézőtér is

helyszínnek specialistája, érzékenyen méri föl a műfaji határterületek igényeit és a rugalmasságra helyezi a hangsúlyt. Nem az örökkévalóságnak, hanem az eleven folyamatoknak tervez tereket. Tudja, hogy a színpadi tánc műfaja állandó változásban van. Konceptiója abból indult ki, hogy a tánc alapvetően közösségi művészet, aminek nem minden esetben kedvez a nézőtér és a színpad merev elhatárolása, és a Ganz-csarnok eredeti, bazilikális szerkezetében meglátta azt a lehetőséget, ami viszonylag csekély átalakítással sokféle módon képes kapcsolatot teremteni a közönség és az előadók között. Ezért már a bejáratnál megkezdődik a produkciókra alkalmas terek sora. Az előtér világos tónusú faburkolata az előcsarnokban is folytatódik, a padlón egy széles lépcsősor formájában emelkedik, ami egyben

nézőtér is, a mennyezetet pedig, az előtér hullámvonalát megismételve, egy szabálytalan kúp formájában megereszkeszdi, belóg a térbe, és ezzel kijelöl egy kisebb teret a lépcsősor előtt, ami így elkerítetlen játéktérre lesz. A foyer-ben sétáló közönségnek kell néhány perc, mire rájön, hogy egy színpadra került. Innen fölfelé haladva a lépcsőforduló ismét kiszélesedik, szalagszerű korlátja mögül karzatként kínál rálátást a térre, ez újabb szerepváltást idéz elő. És mire a néző az emeletre ér, kiderül, hogy az előcsarnok tetejéről függő alakzat nem csupán izgalmas formai játék – hanem egy 120 fős színházterem, a két szintnyi belmagasságú aula terébe függesztve. Ez a merész kompozíció úgy használja ki az épület szerkezeti adottságait, hogy folyamatos átmenetet teremt a játék tere és a nézők pozíciója között, aktív és



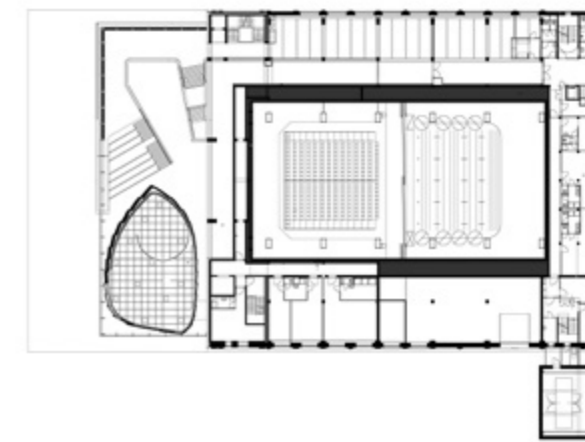
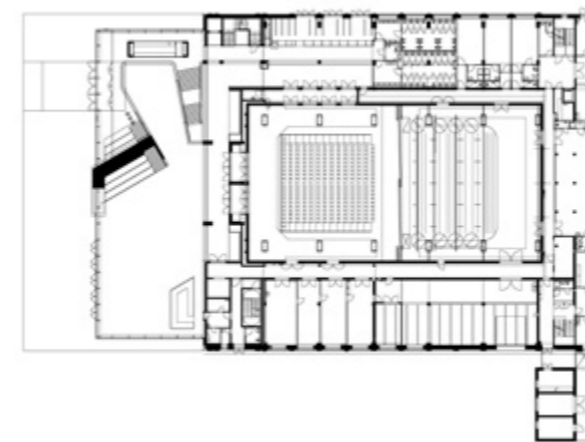
*A TÁNC KÖZÖSSÉGI MŰVÉSZET, AMINEK NEM MINDEN ESETBEN KEDVEZ A NÉZŐTÉR ÉS SZÍNPAD MEREV ELHATÁROLÁSA*





*NEM AZ ÖRÖKKÉVALÓSÁGNAK, HANEM AZ  
ELEVEN FOLYAMATOKNAK TERVEZETT TÉR*

» A kisterem már színpadra és nézőtérre tagolódik, de kevésbé éles az átmenet, mint hagyományosan



kezdeményező módon mintegy „táncba hívja” a közönséget. Maga a faburkolat is kiemeli ezt a központi szerepet, a lécekből szerelt, és a világítást is magába foglaló, lágy ívekben hullámzó felülethez képest a kiszolgáló részek, a bejárati üvegfallal szemközti ruhatár, és az egész nap nyitva tartó kávézó lát-szóbeton felületekkel és terrakotta betétekkel szolidan a háttérben maradnak. A két színházterem formai megoldása

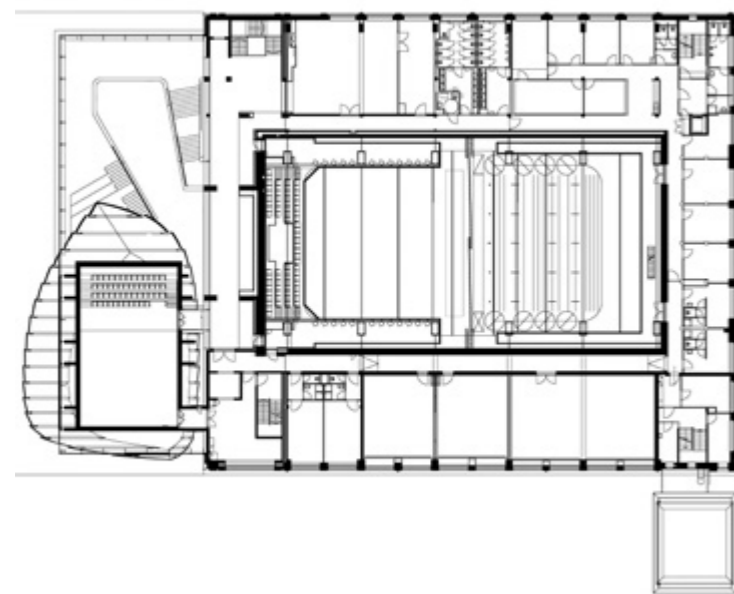
viszonylag egyszerű, itt a hangsúly a flexibilitásra került. A kisterem már klasszikus értelemben vett színpadra és nézőtérre tagolódik, ha azok nem is olyan élesen válnak el egymástól, mint egy prózai színház esetében; az első széksorok kivethetők, így a tánc tere szükség szerint megnövelhető. A terem falburkolata az élénk okkerből a színpad felé haladva feketébe megy át, nem vonja el a figyelmet az ott zajló produkcióról,

de nem is választja le a nézőteret a játék fizikai teréről. Az egykori tévéstúdióból kialakított, 368 fős, két emeleti karzattal övezett nagyterem teljes nézőtere összecsukható, a széksorokat a terem oszlopai között lehet elhelyezni, így egy hatalmas, egybefüggő tér alakul ki az előcsarnoktól egészen a hátsósínpadig. A 16x24 méter nagyságú színpadot korszerű világítási rendszer és lámpapark szolgálja ki, a zsinórpadlás miatt



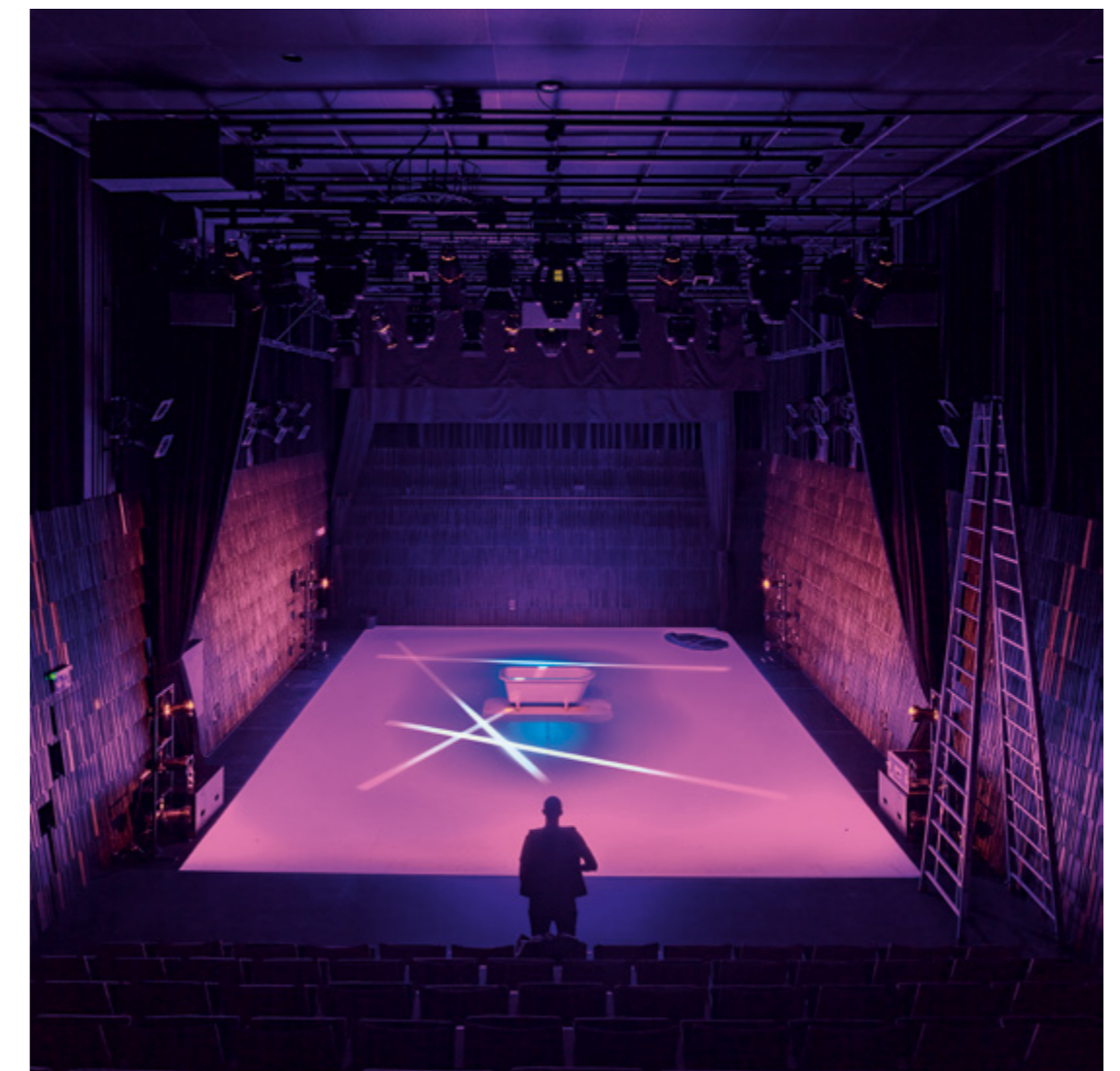


*A CSARNOKSZERKEZET EREDETI  
MENNYEZETI GERENDÁIT A KORTÁRS  
TÁNC SZOLGÁLATÁBA ÁLLÍTOTTÁK*



^ Az épület- és terem-  
akusztikát Fürjes Andor  
tervezte

> A színháztechnológiáért  
Tompai Zsuzsa felelt





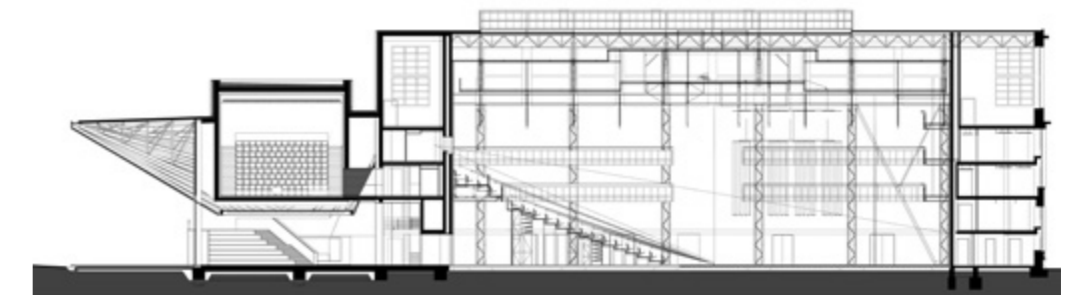
« Az előtető világos faburkolata az előcsarnokban folytatódik

∨ Az egykori tó helyén már gyeppel veszi körbe a színház bejáratát

Építész vezető tervezők:  
ZOBOKI GÁBOR, ORLOVITS  
BALÁZS, LENTE ANDRÁS

Építész munkatársak:  
JÁNOSSY JOHANNA  
HEPPES MIKLÓS,  
FEKETE ATTILA,  
SZABÓ VALÉRIA

Generálkivitelező:  
ZÁÉV ÉPÍTŐIPARI ZRT.



évek elején kialakított park, a tóba süllyesztett fákkal, a szőlődombbal, az itt létrehozott közösségi kerttel és a nagy játszóterekkel már a múlté; a tó helyén, ami a Táncszínház első tervein még szerepelt, ma már gyeppel veszi körbe a színház bejáratát. De egy eleven, folyamatosan kommunikáló kulturális intézmény képes lehet újra életet lehelni a Millenáris irodaházak és üzleti vállalkozások közé szorult, egyre fogyatkozó közterébe.

*MINDEN ÍZÉBEN TÖKÉLETES SZABADSÁGOT  
NYÚJTÓ KERET A LEGKÜLÖNBÖZŐBB  
TÁNCPRODUKCIÓKNAK*

a csarnok eredeti kubatúráját kissé meg kellett emelni, de a háromhajós szerkezet változatlan maradt. A nagyterem körül az emeleten két próbatermet, öltözőket, hangstúdiót, kiszolgáló egységeket és egy oktatótermet alakítottak ki. A próbatermeket a csarnok eredeti felülvilágítója nappali fénnel látja el, padlója a táncosok izületeit kímélő, kettős párnafára helyezett táncpadló, a csarnokszerkezet eredeti mennyezeti gerendáin pedig olyan pontokat lehetett kialakítani,

amelyek a kortárs táncban gyakran szerepet kapott függesztésekre is alkalmasak. Az épület minden ízében tökéletes szabadságot nyújtó keret lett a legkülönbözőbb, saját és vendégül látott táncprodukcióknak. Ezzel párhuzamosan az ipari építmény eredeti karakterét is megőrizte, tudva, hogy a színháztechnika sokkal gyorsabb ütemben változik, mint azt az építészetnek módja lenne követni. Várhatóan a Millenáris Park egészének életét is lendületbe hozza. A kétezres



# ÉVI EZER LAKÁSTÓL A NEMZETI TÁNC SZÍNHÁZIG

*Peresztegi Imre vezérigazgató visszatekint a ZÁÉV Zrt 70 éves múltjára, és felvázolja a jövő céljait is.*



Szöveg: PERESZTEGI IMRE  
Fotó: BUJNOVSZKY TAMÁS  
Portréfotó: ZÁÉV

A ZALAI ÁLTALÁNOS ÉPÍTÉSI VÁLLALKOZÓ ZRT TÖRTÉNETE 1949 OKTÓBERÉIG NYÚLIK VISSZA, EKKOR JÖTT LÉTRE AZ ELSŐ JOGELŐD ZALAEGERSZEGI MAGASÉPÍTÉSI NEMZETI VÁLLALAT NÉVEN, MINISZTERI ALAPÍTÓLEVÉLLEL. A TEVÉKENYSÉGI KÖRÉBEN A MAGASÉPÍTÉS SZEREPELT, EZEN BELÜL „MINDEN OLYAN IPARI JELLEGŰ TEVÉKENYSÉG, AMI EGY ÉPÍTMÉNY TELJES KÖRŰ KIVITELEZÉSÉHEZ ELENGEDHETETLEN”.

**A REGIONÁLIS TERJESZKEDÉS ÉVEI**  
Az első években a vállalat többször átalakult, illetve egyesült más zalai építőipari szervezetekkel, majd 1955-től ÉM. Zala Megyei Állami Építőipari Vállalat néven működött tovább. Ekkoriban a lakásépítés és a termelőszövetkezeti létesítmények építése adta a munka nagy részét. 1968-ban a cégnév elől lekerült az MV. előtag, ezzel a kategóriás vállalattá lépett elő. Számos ipari létesítményt épített ebben az időszakban, miközben évi több mint ezer lakással büszkélkedhetett. A működési területe fokozatosan bővült a környező

megyékre, elsősorban a balatoni régióra. 1986 májusában a Vállalati Tanács vezetésével működő állami vállalattá vált, majd 1991 és 1993 között privatizálták a társaságot, ekkortól a mai nevén, de még részvénytársaság formában működött.

**ERŐSÖDŐ CÉGCSOPORT**  
A rendszerváltás után a ZÁÉV az elsők között kezdett együttműködésekkel külföldi szakmai befektetőkkel, vegyesvállalatokat, leányvállalatokat hozott létre, folyamatosan korszerűsített, alkalmazkodott a piaci elvárásokhoz. A cég a tevékenységét kiszolgáló egyes szervezeteiből ipari üzemeiből önálló társaságokat hozott létre, amelyek piacképes szereplőkké váltak – így jött létre a Cégcsoport. A kilencvenes években konzorciumi tagként olyan épületek kivitelezésében vett részt, mint a Teve utcai BRKF-ORKF központ, az Új

**AKI ÉPÍT, AZ EGYBEN  
OPTIMISTA IS**

Nemzeti Színház vagy a MOM Park. 2006 nyarán lett Zrt, 2011-től pedig ZÁÉV Építőipari Zrt.-ként ismert a piacon, miközben mindvégig 100%-ban magyar tulajdonú társaság maradt. Sorra jöttek a díjak is, csak hogy néhányat említsünk: herendi porcelánmanufaktúra (Építőipari Nívódíj, 2001), Szentgotthárd, Thermálfürdő (Építőipari Nívódíj, 2008), Kaposvár, funkcióbővítő városrehabilitáció (ÉVOSZ különdíj, 2012).

**AHOL MINDENKI MEGTALÁLJA  
A SZÁMÍTÁSÁT**  
A ZÁÉV az elmúlt években kilépett a regionális piacról, és az ország szinte teljes területén végez magasépítési kivitelezési munkákat. Zalaegerszegen kívül telephellyel rendelkezik Nagykanizsán, Keszthelyen, Kaposváron, Pécsen és Budaörsön. Fővállalkozóként ez megköveteli az erőforrások folyamatos fejlesztését, ami a különböző pályázatokon elnyert projektek magas színvonalú megvalósítását is lehetővé teszi. A bővülő működési körzettel évek óta folyamatosan nő a cég építés-szerelési árbevétele, amely a létszám növelését is lehetővé tette. Jelenleg több mint háromszázan dolgoznak a ZÁÉV-csoportnál, egy olyan cégkultúrában, ahol a fiataloktól az idősebbekig mindenki megtalálja a számítását. A vállalat az alapításától kezdve részt vesz a szakmunkástanulók





# SZENVEDÉLYES EGYÜTTMŰKÖDÉS

*Sulák László a Nemzeti Táncszínházzal  
zárta le a pályafutását*

A NEMZETI TÁNCSZÍNHÁZ KIVITELEZÉSE OLYAN KOMPLEX FELADATOT JELENTETT, AMIHEZ MINDEN SZINTEN RUGALMASSÁGRA VOLT SZÜKSÉG – SULÁK LÁSZLÓNAK, A ZÁÉV ZRT. TERÜLETI IGAZGATÓJÁNAK PEDIG SZEMÉLYESEN IS SOKAT JELENT AZ ÉPÜLET.

^ A Nemzeti Táncszínház előcsarnoka, felül a befüggesztett kisterem

képzésében, évente mintegy száz tanuló gyakorlati képzését végzi. A néhány éve létrehozott oktató-kivitelező divízióban a tanulók a kivitelező tevékenységükkel tesznek eleget a duális szakképzés követelményeinek, továbbá a ZÁÉV felsőoktatási intézményekkel is közreműködik a duális képzésben.

## A KOSÁRCSARNOKTÓL GÜL BABA TÜRBJÉJÉIG

A sportberuházások közül kiemelendő az új Puskás Ferenc Stadion és a Rátgéber Kosárakadémia építése – az előbbi átadása ez év végére várható. Említésre érdemes a zalaegerszegi Kerámia lakópark első ütemének megvalósítása, a zalaegerszegi járműipari tesztpálya fogadóépülete, amely 21. századi építészeti megoldásokkal készült. Jelentős

budapesti munka a Gül baba türbjének felújítása, a Testnevelési Egyetem első üteme, illetve a Nemzeti Táncszínház épülete. Folyamatban lévő munka a Zalaco II ütemű telephelyfejlesztése a zalaegerszegi északi ipari parkban, és az Egis gyógyszergyár Körmenben épülő új gyártóüzeme. Sárváron sport- és kulturális központot épít a cég, valamint bővíti a katolikus általános iskolát. Kaposváron a Csiky Gergely Színház bővítik és újítják fel, Kecskeméten a Pallas Athéné Egyetem fejlesztésében vesznek részt, Veresegyházon pedig új iskolát építenek.

## BÜSZKE ÉS AMBICIÓZUS VÁLLALAT

A társaság vezetése büszke arra, hogy a ZÁÉV azon kevés magyar tulajdonú építőipari nagyvállalat közé tartozik, amely

megünnepelhette a hetvenéves évfordulóját. Úgy tartják, hogy „aki épít, az egyben optimista is”. A ZÁÉV Zrt szándéka fenntartani a stabil gazdálkodását, erősíteni a pozícióját Magyarország legnagyobb magaspépítési vállalatai között, ezért kiemelten kezeli a szakemberképzésben való részvételt. Erősíteni kívánja a kapcsolatait a partnereivel, elsősorban a kkv-szektorban lévő vállalkozásokkal. (Saját erőforrás fejlesztésünket regionális szinten - cégcsoportban valósítjuk meg.)

A Társaság célja továbbra is minőségi kivitelezésekkel kivívni megrendelői elégedettségét, a lakosság számára pedig az épített környezetet esztétikussá és praktikussá varázsolni, hogy hű maradjon a jelmondatához: „ZÁÉV Zrt, az építő mester!”



Interjú: UJLAKY-GAZDAG ISTVÁN  
Fotó: BUJNOVSZKY TAMÁS  
Portréfotó: ZÁÉV



**Milyen szakaszokra lehet tagolni a munkát?**

A közbeszerzés úgy határozta meg a feladatot, hogy a tenderterven és az engedélyterven túl a kiviteli tervet a generálkivitelezőnek – a ZÁÉV Zrt.-nek és a Zala Elektro Kft.-nek – kellett elkészítenie. A kiviteli terv pedig magába foglalta a bontási tervet is. Egy ilyen beruházás minden fázisának megfelelő időt kell biztosítani. Ha valamilyen oknál fogva a tender-előkészítés időszakában nem áll rendelkezésre megfelelő idő, akkor az az idő nem spórolható meg a kivitelezés időszakában, még akkor sem, ha a kivitelezési időhöz hozzáteszünk a bontási és kivitelezési tervek elkészítésének idejét. Ez a plusz idő tolató az egyik vagy másik fázisba, de nem spórolható meg.

**Akkor ez komplexebb feladatot jelentett egy szokványos kivitelezésnél.**

Igen, ezen kívül az ördög ezúttal is a részletekben van. A tenderterv-készítés időszakában a megrendelő oldaláról eljáró tervezőnek nem volt lehetősége a meglévő épületben felméréseket végezni, és felhasználni ezeket az ismereteket. Az E épület irodaházként és stúdióként működött, tervezők pedig csak akkor jöhettek be a házba, amikor mi is megkaptuk és birtokba vettük. Akkor kezdődött a felmérés, a problémák összeírása, ezzel párhuzamosan a bontási és kiviteli terv készítése. Nagy előnyt jelentett viszont, hogy menet közben kiderült: az épület kizárólagos használója a Nemzeti Táncszínház lesz, amelynek a mindenkori érdekeinek megfelelően kell kialakítani az épületet – tehát megfogalmazódott egy valódi felhasználói igény.

**Ezek szerint kommunikáltak is a Nemzeti Táncszínházzal.**

Igen, a kiviteli terv készítésétől kezdve komolyan együttműködtünk, merem remélni, hogy ez a hatékony közös munka az épületben is tükröződik majd. Külön kiemelném Ertl Pétert, a Nemzeti Táncszínház igazgatóját, aki művészemberként szenvedélyesen vetette bele magát a műszaki terv tanulmányozásába. Olyan mélységéig szállt bele a terv és a részletek kidolgozásába, ami példa nélküli. Építészeti szempontból több extra is van az épületben, mint például az előcsarnok felett „lebegő” kisterem, vagy a mozgatható széksorok és falak.

**Kivitelezői szemmel hogyan látja ezeket?**

Maga az épület élesen kétfelé osztható: van egy teljesen elbontott rész, ennek a helyére épült az előcsarnok, a kinyúló előtetővel és a

belehelyezett funkciókkal együtt. Ez egy teljesen új, cölöpalapra épült acélvázszerkezet, ebbe a térbe van befüggesztve a kisterem 1400 tonnás monolit vasbeton szerkezete a lelátójával és színpadtechnikájával, amit vissza kellett terhelni az acéloszlopokra. Ez már a kiviteli terv készítése során is igen jelentős feladatot jelentett, ahogy később a kivitelezés során is. Nagy kihívást jelentett a monolit vasbeton szerkezet kiépítése: úgy gondolom, nem sok szerkezetépítő cég lett volna alkalmas ennek a rendkívül bonyolult és érdekes feladatnak

*ÉPÍTÉSZETI  
SZEMPONTBÓL TÖBB  
EXTRA IS VAN AZ  
ÉPÜLETBEN, MINT  
PÉLDÁUL AZ  
ELŐCSARNOK  
FELETT „LEBEGŐ”  
KISTEREM*

a megvalósítására. Csak egy példa: amikor már kész volt a monolit vasbeton-szerkezet, külön fejtörést okozott, hogy hogyan, milyen sorrendben terheljük vissza a nehéz állványról az acéloszlopokra a vasbeton-szerkezetet.

**Ez tehát – az előcsarnokkal együtt – az épület egyik része. Melyik a másik?**

Amelyik bontás-újraépítés fázisokon ment át. A meglévő szerkezet adottságai kötöttségeket jelentettek, mint a kiszolgáló terek, irodák, öltözők alacsony belmagassága. Ezekbe a részekbe modernebb technológia került, aminek az infrastruktúráját az álmennyezetbe építettük volna, de az említett belmagasság

miatt ez rosszul használható tereket hozott volna létre. A régi épület kubatúrájából alakítottuk ki a színházat; a 384 ülőhely egy része a karzatokon van elhelyezve, a másik része pedig összecusukható, szétszedhető mobil lelátó. Ez utóbbi beszállítójának a kiválasztása hosszú folyamat volt. Kettős célt láttunk magunk előtt: a meglévő szerkezethez ne kelljen nagyon hozzányúlni a belső tereknél, mégis legyen megfelelő ülőssor. Ehhez fix lelátót építeni nem lett volna célszerű. És az eredeti multifunkciós elképzelésekből megmaradt, hogy az összecusukható székek elrejtésével hatalmas közösségi tér jöhet létre, amely felhasználásának csak a képzelet szab határt.

**Egy színpadi tér lényege alapvetően az üresség. Miben ragadható meg egy ilyen tér magas technikai színvonala?**

Egyrészt magas akusztikai követelményeknek kell megfelelnie, másrészt speciális adottság, hogy nem színpadot, hanem táncpadlót kellett megvalósítani, aminek rugalmasnak kell lennie, hogy jól használhassák a táncosok, és óvja az egészségüket. Ez egy különleges rétegfelépítésű lengőpadló, aminek csak a felső rétege a borovi fenyő, a megfelelő rugalmasságot az alatta lévő rétegrendekkel együtt biztosítja. Ami szintén nem látszik, a hang- és fénytechnika, valamint a színpadi gépészet, nevezetesen, hogy a tér bármely pontján le lehet engedni egy tragert vagy egy lámpát, ahhoz az egész színpad és nézőtér fölött meg kellett valósítani egy színpadtechnikai fődémet. Ezek a gépek fönt vannak, de lentől vezérlik őket, ez a speciális technika pedig óriási költség. A másik igény pedig a színpad légtechnikája, amihez nem csak a levegő hőmérsékletét, de a páratartalmát is szabályozzuk a kis- és a nagyteremben is. A fentiek mind az épület belső tereire vonatkoznak, de fontosnak tartom elmondani, hogy a Nemzeti Táncszínház egy önálló beruházás a Millenáris területén, ahol jelenleg is zajlik több projekt, különböző építési munkák – ám ezek teljesen függetlenek a Táncszínháztól.

**Úgy tudom, visszavonásra készül, és ezzel az épülettel búcsúzik.**

Valóság a hírek. A mór megtette kötelességét, a mór mehet. Több éve tervezem a befejezést, aminek már nagyon eljött az ideje. Örülök, hogy egy ilyen szép feladattal sikerült lezárni a pályafutásomat. Azok a munkatársaim, akikkel több éve együtt dolgoztam, az új kollégákkal kiegészülve tökéletesen alkalmasak hasonló volumenű és bonyolultságú feladatok megvalósítására, az ő együttműködésüket ezúton is köszönöm.



^ A táncpadló különleges rétegrendje óvja az egészséget

^ Libbenő szoknya motívum búcsúztatja a látogatókat



# A NEMZET TÁNCSZÍNHÁZÁNAK VILLAMOS RENDSZEREIRŐL



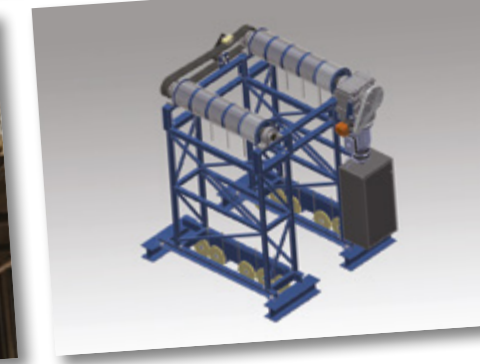
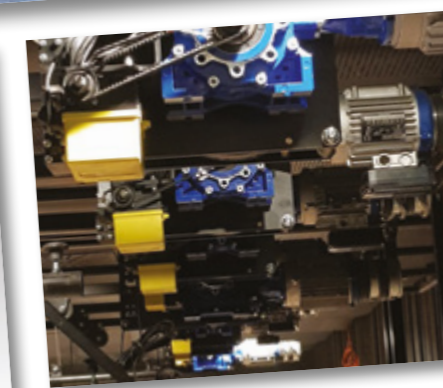
A Nemzeti Táncszínház elektromos rendszereinek kivitelezését cégünk, a Zala-Elektro Kft. végezte. A létesítményben a mai kor elvárásai szerinti technológiák kerültek beépítésre, mind az épület üzemeltetési funkciót, mind pedig a színházi technológiákat figyelembe véve.

A kivitelezés megkezdése előtt a tervezési munka koordinálásában vettünk részt, és a kiviteli tervek elkészülte után kezdődhetett a kivitelezés, amely kihívásokkal teli időszak volt. Az épület meglévő szerkezetének köszönhetően, nagyfokú rugalmasságot kellett tanúsítanunk a közel 6000 méter nyomvonal építéshez, a 35 kilométernyi kábel elhelyezéséhez, a majd' 1000 darab szerelvény és 1700 darab lámpatest szereléséhez. Az eddigi adatok csupán az energiaátviteli hálózat kiépítéséről szóltak, azonban a vállalás keretein belül készült az automatika rendszer, a megfigyelő és vagyónvédelmi rendszer, a beléptető rendszerek és természetesen az informatikai hálózat.

Végezetül néhány szóban vállalkozásunkról. 2000-ben alakultunk, elsősorban a Dunántúl területén dolgozunk, a Nemzeti Táncszínház léptékhez hasonló, de más jellegű és volumenű projektek teljeskörű erős és gyengeáramú villamos kiépítését látjuk el. Saját szerelőkkel és projektvezetői csapattal rendelkezünk, valamint elosztóberendezések gyártásához megújult, professzionális üzemtér áll rendelkezésünkre.



Zala-Elektro Épületvillamosági, Szerelő és Szolgáltató Kft.  
 Székhely: 8900 Zalaegerszeg, Millennium Köz 1.  
 Iroda: 8900 Zalaegerszeg, Átalszegett utca 23/a  
 Tel.: (+36-92) 599 164  
 E-mail: info@zalaelektro.hu  
 Web: www.zalaelektro.hu



**2019 első és legújabb tánctere – Bosch Rexroth közreműködéssel.**  
 A generálkivitelező ZÁÉV Zrt. megbízásából, a Bosch Rexroth fővállalkozásában készült el Budapest legújabb kulturális intézményének, a Nemzeti Táncszínháznak a színpadgépészete. A komplex feladatot a Színpad- és Emelőgéptechnika Kft. kész felsőgépészeti berendezéseinek és a Hidromatic Kft. kulcsrakész villamos szekrényeinek, vezérlésének beépítésével sikerült határidőre, a megrendelő és az

üzemeltető elvárásainak megfelelően teljesíteni. Cégünk újabb referencia munkája jól illeszkedik az elmúlt 20 év olyan projektjei mellé, mint a budapesti Nemzeti Színház, Zeneakadémia, RaM Colosseum, a pécsi Kodály Központ, Zsolnay Kulturális Negyed, vagy a debreceni Kölcsey Kulturális Központ. Hazai tervezés, hazai kivitelezés, hazai árszínvonal – nemzetközi elismerés!

**WE MOVE. YOU WIN.**



Bosch Rexroth Kft. [www.boschrexroth.hu](http://www.boschrexroth.hu)

**rexroth**  
 A Bosch Company