

KORLÁTOK ADTA KOMPAKTSÁG

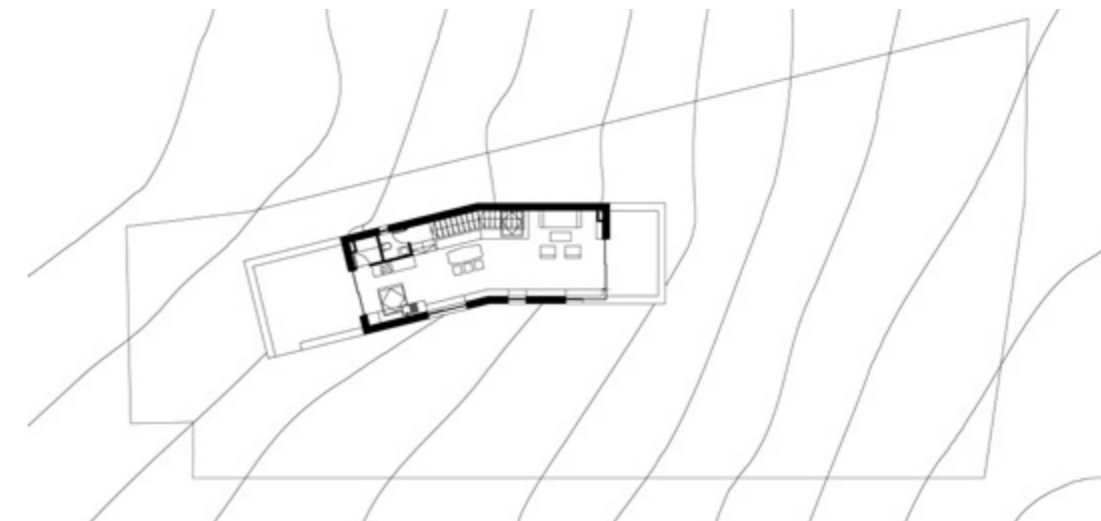
*Töréspont általi kilátások
egy budaörsi családi házban*



KŐ-HEGYRE KOMPONÁLT KILÁTÁS OLDJA
FEL A BUDAÖRSI OTTHON FURFANGOS
FORMAVILÁGÁT.

^A töréspont elsöre feltűnik,
és nem ereszti a szemet

Szerző: TRESZKAI ANETT
Építész: OROSLÁNY MIKLÓS,
GULYÁS LEVENTE,
LOSONCZI JÚLIA
Fotó: DANYI BALÁZS



A

A házat megpillantva elsöre feltűnik az a töréspont, ami kibillenti az elemek megszokott egyenes rendszerét. Zavart kelt bennünk, szemünk folyamatosan pásztázza a külső kontúrokat és próbálja megfejteni a formák kapcsolatát. Valójában ez a törésponttal apelláló tömeg adja az egész ház furfangját. Gyánút kelt bennünk, hogy nem csak szembe akar nézni szomszédjaival, de oldalazva mást is üzeni akar. A kérdőjel egészen addig lebeg a fejünk felett, míg fel nem tárul előttünk a belső téri helyzet.

Képzelnünk el azt a budaörsi helyszínt, ahol nem érzékeljük az ingázás mindennapi zaját. Déli irányban a sziklás Kő-hegyre tekintünk rá, amely egyszerre zárja el az autópályát és gazdagítja a telek kilátását is. A környező házak léptéke árulkodik a helyi szabályozás szigorúságáról. Az itt elterülő nyaralóövezetben épült fel egy fiatal házaspár otthona. Az új tömeg nem áll be a környező házak alkotta térsorba, hanem egy teljesen más perspektívát mutat meg. Míg a magastető irányultsága inkább



> A határoló tömeget
a belső udvar javára
helyezték el, a bejárat
helyzetet minimalizálták



« A precíz asztalos-
munka Paska Zsoltot
dicséri

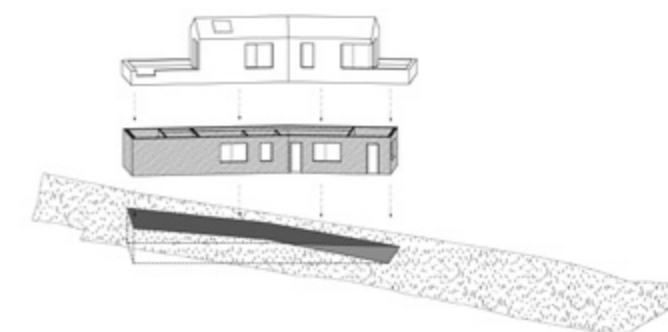
> A három beülhető
ablakpárkány egyike



A



B



a szomszédok felé néz, addig a tört déli homlokzat a Kő-hegyet jelöli meg fókuszpontként. A telekhatárok szögteréséből adódó két irány ideális kötöttséggel szolgált a terület belakásához. A belső udvar köré emelkedő ház a használati udvar intimitását eredményezi, míg az épület megközelítése az oldalkerten belül kap hangsúlyt. Cél volt a határoló tömeget a belső udvar javára elhelyezni, és a bejárati helyzetet minimalizálni. A besüllyesztett alsó szintet a telek kis mérete és a nagy lejtésviszony eredményezte. A csökkentett látszó felületeknek köszönhetően az utca felől egy kisebb léptékű épület jelenik meg. Működés szempontjából a két szint eltérően viselkedik, és ez

a tömegek viselkedésén is érzékelhető. Míg a földszinti traktus támfalként osztja a keretet és zömökségével alapot nyújt a felső szintnek, addig a magastetős forma kimozdul, teraszaival pedig oldja az épület tömörségét. Az alsó szinten cellás elrendezésben találhatóak a hálószobák és a kiszolgáló funkciókat biztosító helyiségek. Az emeleten egybefüggő közösségi tér szolgálja a család mindennapi életét. Megérkezéskor egy szokatlan helyzetbe kerülünk, ugyanis a hálószobákat összekötő privát térbe lépünk be. A szűk folyosónak nagyvonalúságot kölcsönöz a fényárban úszó lépcsőtér, amely egyből továbbvezet a közösségi térbe. A felső szintre érve feltárukozunk előttünk az

A — A besüllyesztett alsó szintet a telek kis mérete és a nagy lejtésviszony eredményezte

B — Működés szempontjából a két szint eltérően viselkedik



« Alul hálózobák és kiszolgáló funkciók találhatóak, az emeleten egybefüggő közösségi tér

▼ A terepszintű konyhabővítéssel szababban töltött nyári esték ideális helyszíne lehet

épület aduásza, a Kő-hegyre komponált kilátás. Ez a gesztus feloldja bennünk az előtérben létrejövő feszültséget és megérteti a külső formavilágot is. A közösségi teret kiegészítő beépített bútort csak a panoráma után észleljük. Tudat alatt mindenki álmodik egy beülhető ablakpárkányról, amiből az itt lakóknak ráadásul egyszerre három is jut. A tervezők olyan pontokra szervezték a pihenő helyeket, ahonnan élvezni lehet a környező természeti adottságokat. A két oldalt végigfutó kifinomult asztalosmunka biztosítja a konyhai berendezéseket, a pulként megjelenő lépcsőkorlátot, és a közös étkezések ülőhelyeit is. A magastető betonszerkezetét a kötött építménymagasság és az igényelt szabad belmagasság eredményezte. A felülvilágítók több helyen megtörik a tetőforma szigorúságát,

irányított fényforrásként pedig lebegőse teszik a teret. Két terasz zárja a felső szintet: az egyik reprezentatív kilátást biztosít a völgy felé, a másik pedig udvari kapcsolattal rendelkezik. A terepszinttel egyvonalban kialakult konyhabővítéssel ideális helyszíne lehet a szabadban eltölthető nyári estéknek. A „kompakt” jelző több szempontból is illik erre a projektre. A helyszín adottságai és a szabályozások korlátokat jelentettek a tervező csapat számára. A kompromisszumok sorozata egy olyan térszerkezetet eredményezett, amelyről lemorzsolódtak a fölösleges elemek, a feszes tér pedig magával hozta beépített bútorok szükségességét. A külső és belső együttes tervezése segítette a ház egységességét és lehetővé tette az építészei gondolatok hangsúlyos megvalósítását.

Alapterület (összes, nettó): 175 m²,
terasz nélkül 138 m²
Tervezés éve: 2016-2017
Átadás éve: 2018 ELEJE

Vezető tervező: OROSLÁNY MIKLÓS
Építész tervező: GULYÁS LEVENTE,
LOSONCZI JÚLIA

Építész munkatárs: DOBSZAI DÁNIEL,
KURUCZ ATTILA, SZABÓ DÁNIEL
Statika: LENGYEL CSABA
Épületgépészet: GODA RÓBERT
Elektromos tervező: NYÁRI ILONA
Kivitelező: FARKAS ENDRE (WECO-BAU KFT.)
Asztalos: PASKA ZSOLT

