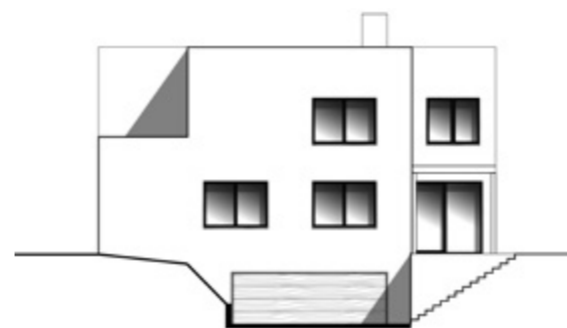
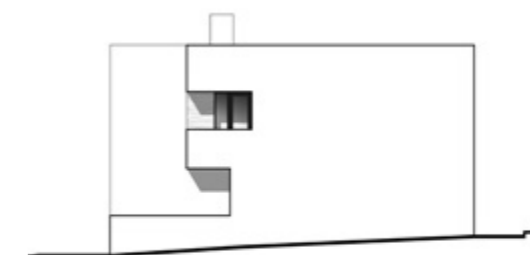
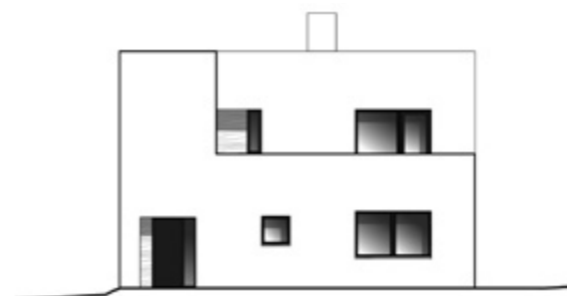


*Lezárt történet helyett nyitott mű:  
családi ház Sasadon*

# ARÁNYOS EGYSZERŰSÉG

Szerző: SZENTIRMAI TAMÁS  
Építész: HERCZEG LÁSZLÓ  
Fotó: BATÁR ZSOLT



EGY CSALÁDI HÁZ, AMELY A JÓZANSÁGÁVAL, CÉLSZERŰSÉGÉVEL, ÁTGONDOLTSÁGÁVAL FINOMAN ELHATÁROLÓDIK A SASADI TÁRSAI TARKASÁGÁTÓL. SZABAD ALAKULNIA, ALKALMAZKODNIA AZ ÚJ IDŐKHÖZ, ELVÉGRE MÁR A KIVITELEZÉS KÖZBEN IS TÖRTÉNTÉK VÁLTOZTATÁSOK, MIÉRT NE FOLYTATÓDHATNÁNAK EZEK KÉSŐBB IS? EZ A RUGALMASSÁG JELENTŐSEN HOZZÁJÁRUL AZ ÉPÜLET OTTHONOSSÁGÁHOZ.

## J

João Mendes Ribeiro portugál építész fontos tervezői alapállása (1.) a történeti épületek átalakításával kapcsolatban, hogy a tervezett beavatkozás rugalmas legyen, ne határozza meg előre az épület jövőjét, hagyja az átalakulás lehetőségét. Valami hasonló gondolat kezdett megfogalmazódni bennem a Herczeg Lászlóval és az általa tervezett sasadi családi ház tulajdonosával folytatott beszélgetés közben. A tervező számára egyértelmű volt, hogy a ház



« Minden részletében  
józanul átgondolt,  
célszerű, arányos épület

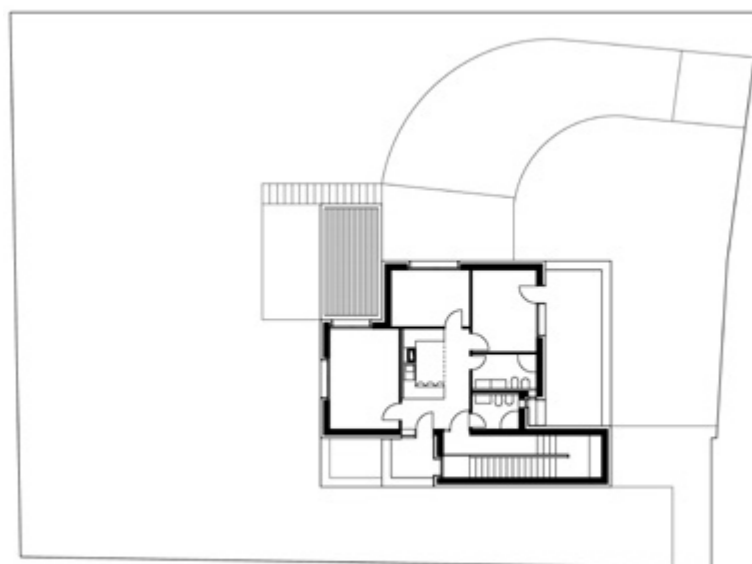


## *KOMPAKTSÁG ÉS MÉRTÉKTARTÁS TALÁLKOZIK A FUNKCIONÁLISAN GAZDAG KIALAKÍTÁSSAL*

ne egy lezárt történet legyen, hanem egy nyitott mű, aminek szabad alakulnia, alkalmazkodnia az újabb elvárásokhoz. Már a kivitelezés közben is történtek változtatások, és kézenfekvő volt, hogy ezek a későbbiekben is folytatódhassanak, akár a tervezőtől függetlenül is. Ez a fajta rugalmasság is nagyban hozzájárul az épület helyénvalóságához, otthonosságához. Az épületet meglehetősen heterogén környék övezi, a 70-es években épült két-három emelet magas lapostetős társasházak és a 90-es években épült terjedős családi házak tarkasága jellemző leginkább. Ez a zavarba ejtő sokszínűség a terep adottságainak és a növényzetnek köszönhetően a telken belül kevésbé érzékelhető, ami sokat segíthetett abban, hogy a ház ne erre a kontextusra akarjon reagálni,

ezeiktől függetlenül keresse saját identitását. Az épület tömegformálása visszafogott, az egyszerű, geometrikus tömeg szigora a sarkok kiharapásaival, a konzolos elemek ritmikájával, az épület karakteréhez illő teraszlefedés tömegével oldódik. A homlokzatok kialakítását is az egyszerűsége törekvés határozza meg, ahol a belső elrendezésnek megfelelő nyílásokhoz a homogén, fehér homlokzatképzéssel izgalmas felületi játékot eredményez. Az épület külső megformálása finoman magán hordozza a második világháború előtti modern villaépítészet hagyományait, miközben anyaghasználatával, kortárs gesztusaival egyértelműen a mához kötődik. A tervezésnél több sorvezető is volt, melyek közül a legmarkánsabb az alaprajzi szerkesztést határozta meg. A megbízók előző

^ Alakulhat, alkalmazkodhat az újabb elvárásokhoz



^ A földszinti étkező a ház lelke

> A lépcső az akár önálló lakásként is működő emeletre vezet

lakásának térbeli, funkcionális elrendezése nagyon kedvező volt, ezért az új épület földszinti kialakítása annak megoldásait követte. Itt jöttek létre a család közösségi terei és a szülők területe, míg az emeletre kerültek a gyerekszobák a szükséges kiszolgáló funkciókkal, és egy nagy közös térrel. A felső szint tervezésénél fontos szempont volt, hogy a későbbiekben függetlenül, akár önálló lakásként is működni tudjon. Ezen célkitűzés az alaprajz mellett a homlokzati

kialakítást is befolyásolta, úgy biztosít külső kapcsolatokat – akár fizikai teraszkapcsolatot, akár csak vizuálisat –, hogy azok teljes értékűek, jól használhatóak legyenek, de az esetleges különálló használat esetén csak minimálisan érintse az udvarhasználatot. A ház legintenzívebben használt része pontosan az udvar felé tájolt földszinti étkező, a hatalmas déli ablakon beömlő napfény, és a tág udvari kitekintés eredményképpen egyértelműen itt sűrűsödnek a mindennapok

történései, ami a melegebb hónapok idején akadálytalanul terjeszkedhet a fedett terasz irányába. A tervező és megbízó közti kommunikáció az egész folyamat alatt ideális és inspirálóan aktív volt, ez tette lehetővé a folyamat közbeni rugalmas alkalmazkodást, ez alapozta meg azt a kölcsönös bizalmat is, ami az elején említett nyitottságot biztosította. A ház belső térbeliségének, alaprajzi struktúrájának meghatározásán túl minden további megoldást már





^ Megidézzi a hagyományos villaépítést is

## NEM A KÖRNYÉK TARKASÁGÁRA REAGÁL A HÁZ

a tulajdonos határozott meg, egyszerre biztosítva a terek személyességét, otthonosságát, miközben a belső tér is harmonikusan illeszkedik az épület építészeti koncepciójához. Az épület egyszerű építészeti karaktere kompaktsággal, mértéktartással találkozhat a funkcionálisan gazdag kialakítás mellett. A kompaktság mellett nagyfokú átgondoltság jellemzi, az építőiparban dolgozó megrendelő számára kézenfekvő volt a beépített anyagok, a gépészeti rendszerek környezetbarát, korszerű, modern jellege. A házzal kapcsolatban minden tekintetben az arányosság a legjobb kifejezés. Nem

csak szigorúan vett építészeti értelemben, hiszen a tömegének, homlokzatának, alaprajzi szerkesztésének jó arányai mellett a megrendelői elvárások és rá adott építészeti válaszok, az időtálló, igényes, mégsem túlzó megoldások, minden apró részlet józanul átgondolt, célszerű kialakítása a ház helyénvalóságát, arányosságát erősíti.

*Jegyzet (1.): A tervezővel folytatott beszélgetések során elhangzott gondolat, 2009, Coimbra.*

Alapterület: 300 m<sup>2</sup>  
Tervezés éve: 2016-2017  
Átadás éve: 2018

Építész, vezető tervező:  
HERCZEG LÁSZLÓ  
Építész munkatárs: RITTER DÁNIEL  
Környezettervezés: BÁN KAROLIN

## DESIGN A GARAZSKAPUN



Akár az otthonunk névjegyeként is tekinthetünk a garázkapunkra, épp ezért a tökéletes garázkapu kiválasztásakor számos tényezőt figyelembe kell vennünk. A funkcionalitás – kiváló hőszigetelés, biztonság, könnyű kezelhetőség – rendkívül fontos ugyan, azonban az esztétikai minőség sem kevésbé lényeges. A garázkapu házunk homlokzatának szerves részét képezi, így az anyagokat, felületeket és színeket – egy szóval a design-t – nem utasíthatja egyszerűen maga mögé a praktikum a választás során. Az egyedi kialakítás, az igazi design különlegessége, mint a modern fa-, beton- vagy rozsdás hatású megjelenés iránt egyre nagyobb a kereslet. A Hörmann új, speciális nyomtatási eljárásának köszönhetően különböző minták

széles skálájának valóság-hű ábrázolása válik lehetővé a szekcionált garázkapukon; az új sík Duragrain felület egyedülálló kialakítási lehetőségek, színek és minták tárházát kínálja. A Duragrain egyedi technikája segítségével a fadekor és más keresett design felületek, mint például a beton vagy a rozsdás acél is fotórealisztikusan ábrázolható. A Duragrain felület így biztosítja garázkapunk számára azt a megjelenést, ami a legkiválóbban illeszkedik otthonunk homlokzatához. A modern, L-bordás Hörmann szekcionált garázkapuk megvásárlásakor 24 fotórealisztikus Duragrain dekorfelület választható, többek között rozsdás acél, kő, beton és különböző fafajták – világos tölgy, bambusz vagy teakfa – mintázatával.

Ezek a motívumok részletgazdag, valóság-hű és igen természetes megjelenést kapnak a Hörmann garázkapukon, a nagy szilárdságú védőlakkréteg pedig a tartósan szép megjelenést biztosítja. A Duragrain felület ezenkívül UV- és karcálló, így a gyakori napsugárzás sem vezet a mintázat kifakulásához, és a kisebb karcok sem károsítják a felületet.

A kapufelület borítása egyedi technikával készül. Az eljárás során a 42 mm vastag acél kapulapot fém fedéssel, majd szürkésfehér alapozással látják el. Erre kerül az UV-álló dekorfedés, majd a karcálló réteg, mely tartósan védi a garázkapu felületét a környezeti hatásoktól.



**HÖRMANN**  
kapuk • ajtók • ipari kapurendszerek

www.hormann.hu