

OCTOGON

ARCHITECTURE
& DESIGN

Libbenő formák

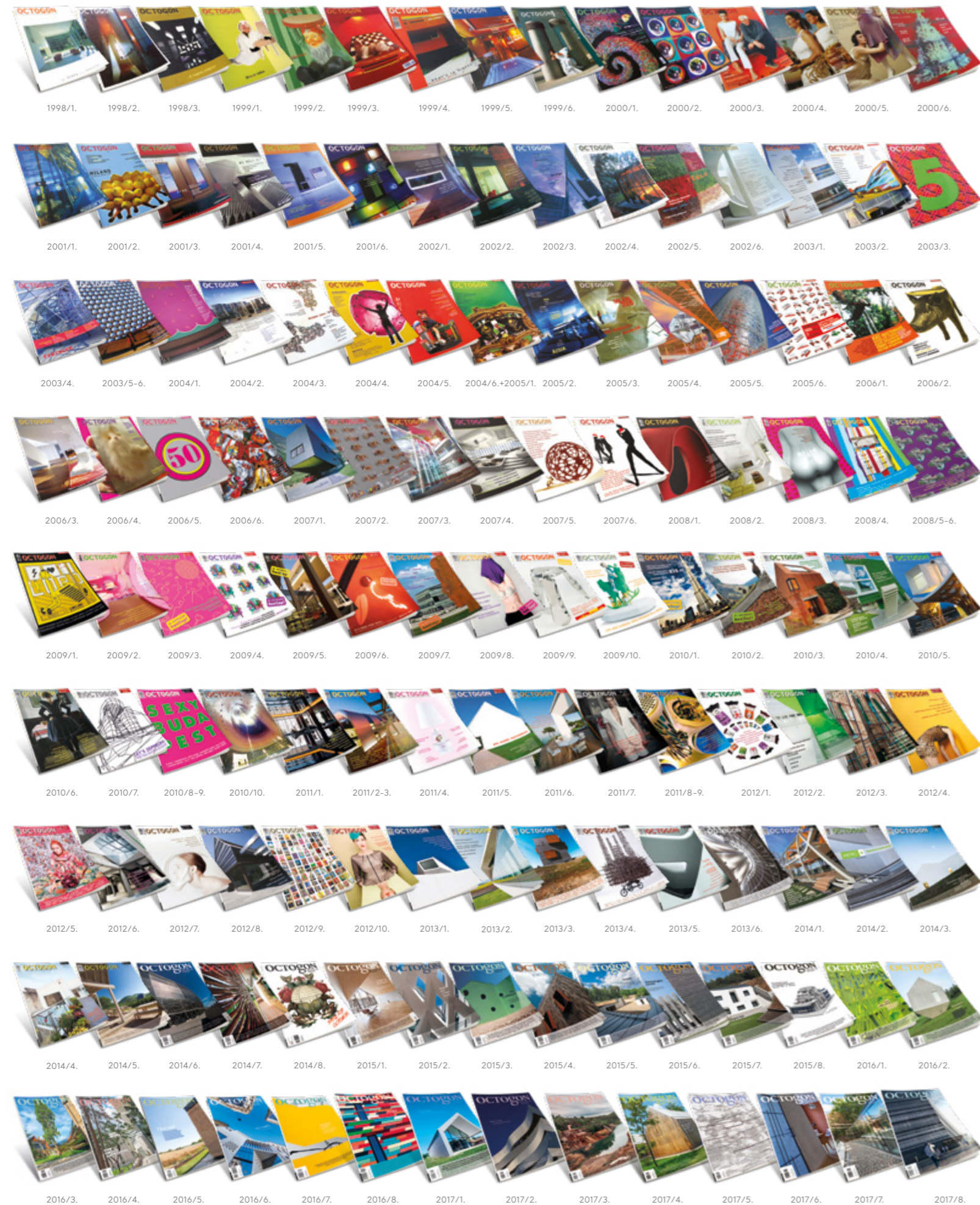
NEMZETI TÁNCSZÍNHÁZ
A MILLENÁRIS PARKBAN

LAPUNK TÁMOGATÓJA AZ:
nka
NEMZETI KULTURÁLIS ALAP

19002 >
www.octogon.hu
2019/2. SZÁM 1950 Ft
Előfizetőknek: 1460 Ft

OCTOGON 1998-ÓTA

MEGJELENT LAPSZÁMAINK:



AZ OCTOGON ARCHITECTURE & DESIGN MAGAZINT KERESSE

a forgalmasabb hírlapárusoknál, az **inmedio** és a **RELAY** üzletekben
 valamint az alternatív árusítóhelyeken!

V. kerület
 FUGA – BUDAPESTI
 ÉPÍTÉSZETI KÖZPONT
 1052 Budapest,
 Petőfi Sándor utca 5.

VI. kerület
 ÍRÓK BOLTJA
 1061 Budapest,
 Andrássy út 45.



IX. kerület
 MŰVÉSZETEK
 PALOTÁJA
 1095 Budapest,
 Komor Marcell utca 1.

XIV. kerület
 TERC SZAKKÖNYVES-
 BOLT
 1149 Budapest,
 Pillangó park 9.



ÉPÜLETEKHEZ KAPCSOLÓDÓ MELLÉKLETEK



ÉPÍTŐIPAR-ÉPÍTÉSZET MELLÉKLETEK



LAKÁSTREND MELLÉKLETEK



MILÁNÓ MELLÉKLETEK



DIVAT/DESIGN MELLÉKLETEK



AUTÓS ÉS KERÉKPÁROS MELLÉKLETEK

BAUHAUS 500

Nem vagyok egy Nostradamus, sem egy Yuval Harari, hogy négyszáz éves távlatban bármit is megjósoljak az emberi civilizáció, kultúra és a földi ökoszisztéma jövőjéről, ugyanakkor éppen az említett történet Homo Deus című könyvének elolvasása, illetve még konkrétan a TED Global Londonon elhangzott, 2015-ös előadásának megnézése után összeállt egy gondolatmenet a Bau-haus idejéig, 100 éves évfordulójával, centenáriumával, illetve 2419-ben tartandó 500 éves évfordulós ünnepségei kapcsán. Harari arról a változásról beszél, ami a hatvanezer évvel ezelőtt még jelentéktelennek tűnő állatot kiemelte az állatvilágból, és globális hegemon fajjává tette. (Természetesen ha feltételezzük – természetesen hozzá, hogy ez a hegemon faj a homo sapiens és nem mondjuk a méhek, akik repdesése nélkül éhen halna néhány éven belül az emberiség, és összeomlana a civilizációnk, ám a ravas méhek elérték a homo sapiensnél, hogy virágos gyümölcsöt termeljen, ami a méheknek hihetetlen fontos, vagyis amíg a méheknek szükségük van a mi mezőgazdasági hatékonyságunkra, addig nem költöznek át egy másik bolygóra, amiből az emberiségnek rendkívül komoly bajai származnának. Vagy ami még rosszabb feltételezés, ha például kiderül, hogy a bolygónk valódi lakói a gépek, au-tók, stb., akiknek a szaporodásukhoz rendkívüli szükségük van átmenetileg az emberi fajra, – ám amikor ez már nem így lesz, mert gép gyárt gépet, gép gyárt mesterséges intelligenciát és az aztán fejleszt, épít még jobb gépet –, jól megnézhetjük magunkat.)

Szóval Harari előadásában három dolgot azonosít az emberi faj sikerességének indokaként: a ru-galmasságot (változás, adaptáció képességét), másodsorban a nagyszámú egyed együttműködési képességét, illetve legfontosabbnak arra világít rá, hogy az emberi faj sikerességének, együttműködési képességének legfontosabb kulcsa, hogy az állatvilág egyedei csupán objektív valóságot képesek azonosítani (hopp! ott egy banán!, hopp, ott jön egy jaguár!), addig mi vagyunk egyedül képesek fikatív történeteket kitalálni és elhinni. A nyelv tehát nem csupán a világ objektív leírására alkalmas, hanem más, fikatív világok kitalálására, leírására is. Majd ezeknek a fikatív világoknak a kitalálása, a képzelőerő, vágyak és akarat révén képes az emberiség hatalmas tetteket véghezvinni, hatalmas rendszereket alkotni. Ezek közül a nagy narratívák közül ő a jogot, a vallásokat és a pénz történetét hozza fel példaként, ám ez a sor a végtelenben bővíthető.

Régóta beszéltek arról, tanítom az egyetemen, hogy az építészet, a design éppen azért fontos kulturális termék, mert minden mérnöki, gazdasági jelentőségén túl narratívák, fikatív elképzelések, vág-yak, kultúrateremtő viták, eszmecserek finomszövésű hálózatát vagyunk képesek bizonyos tervezett tárgyak köré szőni. Ez a szövődék közös alkotásunk, ami éppen annyi teret enged a fikciónak, félreértésnek, mint a pontos tudományos cselekvésnek, feldolgozásnak. Mintha jelenleg, illetve évtizedek óta ez történe a Bauhaus-zal is. Ingalanosok, újságírók, fejlesztők, vásárlók, építésszek tízezrei építenek egy narratívát a Bauhaus kapcsán, aminek a tudományos megközelítéshez vajmi kevés köze van. Vagyis nem is az a lényeg, hogy valójában mi is, mi is volt a Bauhaus-iskola, hanem, hogy kulturális értelemben milyen narratíva épült köré, milyen értelmezői közeg, értelmezési horizont feszült ki a kultúrában ez alatt a száz év alatt a modernizmus legsi-keresebb „brandje” kapcsán. Ez a horizont folyamatosan gazdagodik, tágul, változásban van, amihez hozzátartoznak a cinikus, elutasító, konfliktusos értelmezések éppúgy, mint a tudományos rajongás. Boldog születésnapot kedves Bauhaus! Bis hundertzwanzig! Bis fünfhundert!

A szerk.



KIADJA / Publisher
© **Octogon Publishing Kft.**
1025 Budapest, Szépvölgyi út 146.
Tel.: (+06-1) 336-0728
E-mail: info@octogon.hu

**LAPIGAZGATÓ
FORMATERVEZŐ MÉRNÖK**
Executive Director
Design Engineer
Bucsay Orsolya
orsolya.bucsay@octogon.hu

SZERKESZTŐSÉG / Editorial Office

FŐSZERKESZTŐ / Editor-in-Chief
Martinkó József
jozsef.martinko@octogon.hu

SZERKESZTŐ / Editor
Molnár Szilvia
szilvia.molnar@octogon.hu

SZERKESZTŐ / Editor
Ujlaky-Gazdag István
istvan.ujlaky@octogon.hu

ALAPÍTÓ FŐSZERKESZTŐ / Founding Editor
Bojár Iván András
(1998-tól 2015-ig)

OCTOGON ONLINE SZERKESZTŐ
Editor of OCTOGON Online
Füred Zsanett
zsanett.furedos@octogon.hu

ÁLLANDÓ MUNKATÁRSÁK
Correspondents
Kovács Péter, Szépvölgyi Viktória,
Torma Tamás, Vadas József

KÜLFÖLDI LEVELEZŐK
Foreign correspondents
Cser Brigitta (Barcelona)
Kay Szakall von Losonc (Basel)
Mátúz Melinda (Hollandia)

MÉDIA ÉS KOMMUNIKÁCIÓS SZERVEZŐ
Media and Communication Organizer
Bencsik Klára

GRAFIKAI TERVEZÉS / Graphic Design
Ipsics Barbara
grafikus@octogon.hu

LOGÓTERV / Logo Design
Sólymos Ágnes Eszter

GRAFIKAI MUNKATÁRS / Graphic Co-worker
Rehák Piro,
rehak.piro@octogon.hu

MÉDIATANÁCSADÓ
Media consultant
Várszegi Csilla
csilla.varszegi@octogon.hu

MÉDIATANÁCSADÓ
Media consultant
Kun Mária
maria.kun@octogon.hu

MÉDIATANÁCSADÓ
Media consultant
Tópercz Attila
attila.toperczer@octogon.hu

FOTÓ-ELŐKÉSZÍTÉS, CTP, NYOMÁS ÉS KÖTÉS
Printed by
Pauker Nyomda
Ügyvezető igazgató: Vértes Gábor
ISSN 1418-5229

TERJESZTÉS / Distributed by
Magyarország: Lapker Rt.
Románia, Szerbia, Szlovákia: Color Interpress Kft.

Országos könyvterjesztő hálózatok
és alternatív terjesztőhelyek (ld. 5. oldal)

A hirdetések tartalmáért
szerkesztőségünk nem vállal felelősséget.

Lapunkat rendszeresen szemlézi a megújult observer.hu

A címlapképen: A Nemzeti Táncszínház épülete
(fotó: Bujnovszky Tamás)



TARTALOM

KÜLFÖLD

20 | Ujlaky-Gazdag István
FINN ÉRZÉKENYSÉG KÍNÁBAN
Új kulturális központ Focsóban

VILLA

30 | Szentirmai Tamás
ARÁNYOS EGYSZERŰSÉG
Lezárt történet helyett nyitott mű
Családi ház Sasadon
HERCZEG LÁSZLÓ
(MCXVI ÉPÍTÉSZMŰTEREM KFT.)

38 | Martinkó József
NOSZTALGIA
Családi ház Szemlőhegyen
SAJTOS GÁBOR DLA, GRAND GABRIELLA, PÁLL
ANDRÁS, HINTERAUER MÁRK, LUKÁCSI NÓRA
(SAGRA ÉPÍTÉSZ KFT.)

48 | Treszkai Anett
KORLÁTOK ADTA KOMPAKTSÁG
Töréspont általi kilátások
egy budai családi házban
OROSZLÁNY MIKLÓS, GULYÁS LEVENTE,
LOSONCZI JÚLIA

ITTHON

54 | Götz Eszter
LENDÜLETBEN
Az új Nemzeti Táncszínház
ZOBOKI GÁBOR, ORLOVITS BALÁZS, LENTE
ANDRÁS
(ZDA – ZOBOKI ÉPÍTÉSI IRODA)

84 | Martinkó József
ÚJ VENDÉG AZ ERDŐSZÉLEN
Forest Offices Irodaház Debrecenben
BORDÁS PÉTER

BUDAPEST

92 | Ujlaky-Gazdag István
**A SZÁLLODA, AMINEK NEM KELL
MARKETING**
Háromcsillagos hotel a Dorottya utcában
BÁNÁTI BÉLA
(BÁNÁTI+HARTVIG ÉPÍTÉSZ IRODA)

100 | Martinkó József
A KONFRONTÁCIÓ ESZTÉTIKÁJA
Gondolatok a Meininger Hotel
Csarnok téri épülete kapcsán
VADÁSZ BENCE, MIKLÓS ZOLTÁN

106 | Ujlaky-Gazdag István
JÁTÉK AZ ARÁNYOKKAL
Csak a Trabant a maradt a szocializmusból
YAAKOBI AVRAHAM, WEILER PÉTER



IRODA

112 | Szőke Gábor Miklós
ARANYLÓ MÉHRAJ FEKETE HÁTTÉR ELŐTT
A szobrász gondolatai, koncepciója
Az ÉPÍTŐK című köztéri műről

120 | Farkas Noémi
**MAGAS MŰSZAKI TARTALOM, LÁTVÁNYOS
MEGOLDÁSOK**
A HP új irodájában jártunk

124 | Farkas Noémi
**BUDAI PANORÁMA ÉS SKANDINÁV
LETISZTULTSÁG**
A TESA új irodája a HillSide-ban

130 | Farkas Noémi
MINIMALISTA ELEGANCIA
Szép kilátás a Concorde dolgozói előtt

136 | Molnár Szilvia:
A TÖRTÉNET FOLYTATÓDIK
ION-Dealogic Planet
BODROGI FANNI, GÁTI ANNA, HITKA ANDRÁS,
MEGYERI NOÉMI, SZEGŐ GÁBOR,
ZENGÓVÁRI ÁRTILA (MASHROOM DESIGN)

146 | Martinkó József
LEVEGŐ
Az Aegon Biztosító új irodája

152 | Martinkó József
RANDEVÚ ÓBUDÁN
Észi alapítású startup iroda egy óbudai loftban
SUPERELLIPS (TALLINN), MATISZ ALIZ

160 | Ujlaky-Gazdag István
TÚL A SABLONOKON
Irodaépület több cégnek
GASPARBONTA & PARTNERS
(EKE DÁNIEL, BONTA GÁSPÁR, CSATLÓS ANITA)



FINN ÉRZÉKENYSÉG KÍNÁBAN

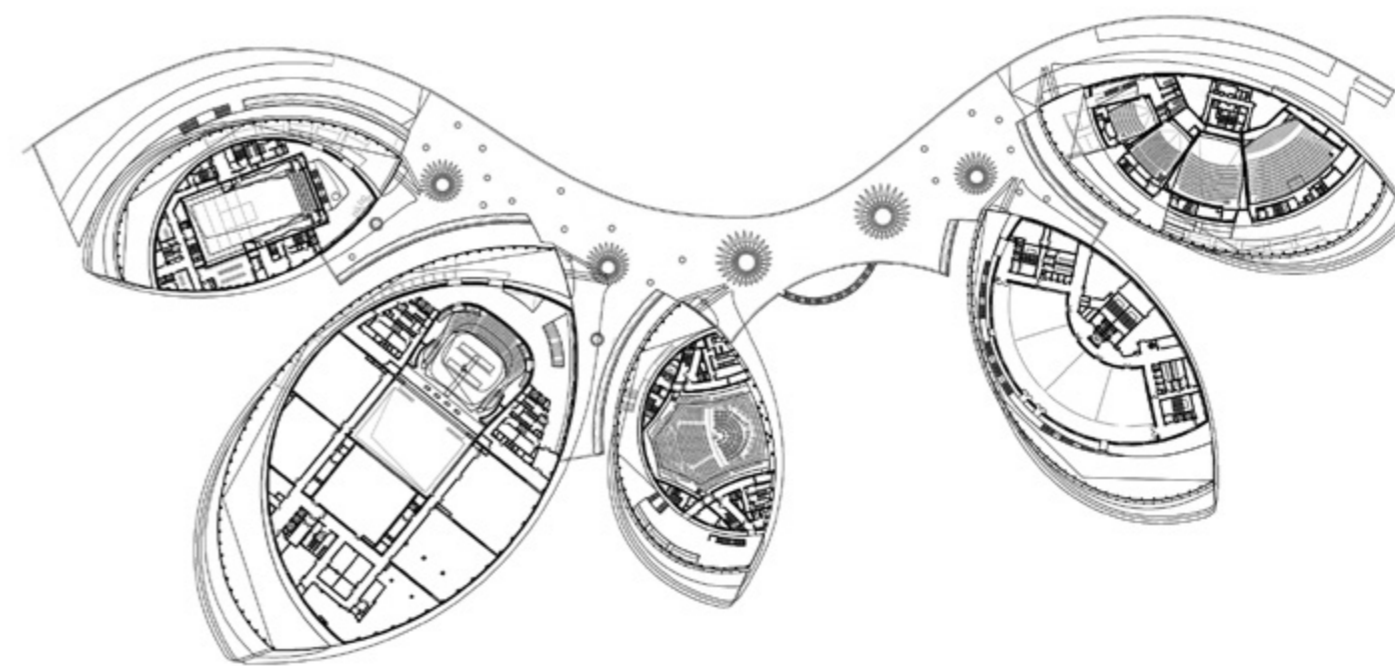
*Új kulturális központ
Fucsóban*

A JÁZMIN VIRÁGÁT IDÉZI AZ ÖTMILLIÓS KISVÁROS ÚJ
KOMPLEXUMA, AMELY A KISEBB EGYSÉGEKRE OSZTÁSNAK
KÖSZÖNHETŐEN EMBERLEPTÉKŰ MARADT.

*Építész: PEKKA SALMINEN
Szöveg: UJLAKY-GAZDAG ISTVÁN
Fotó: MARC GOODWIN,
ZHANG YONG (nyitókép)*



▼ Öt szírom, öt funkció



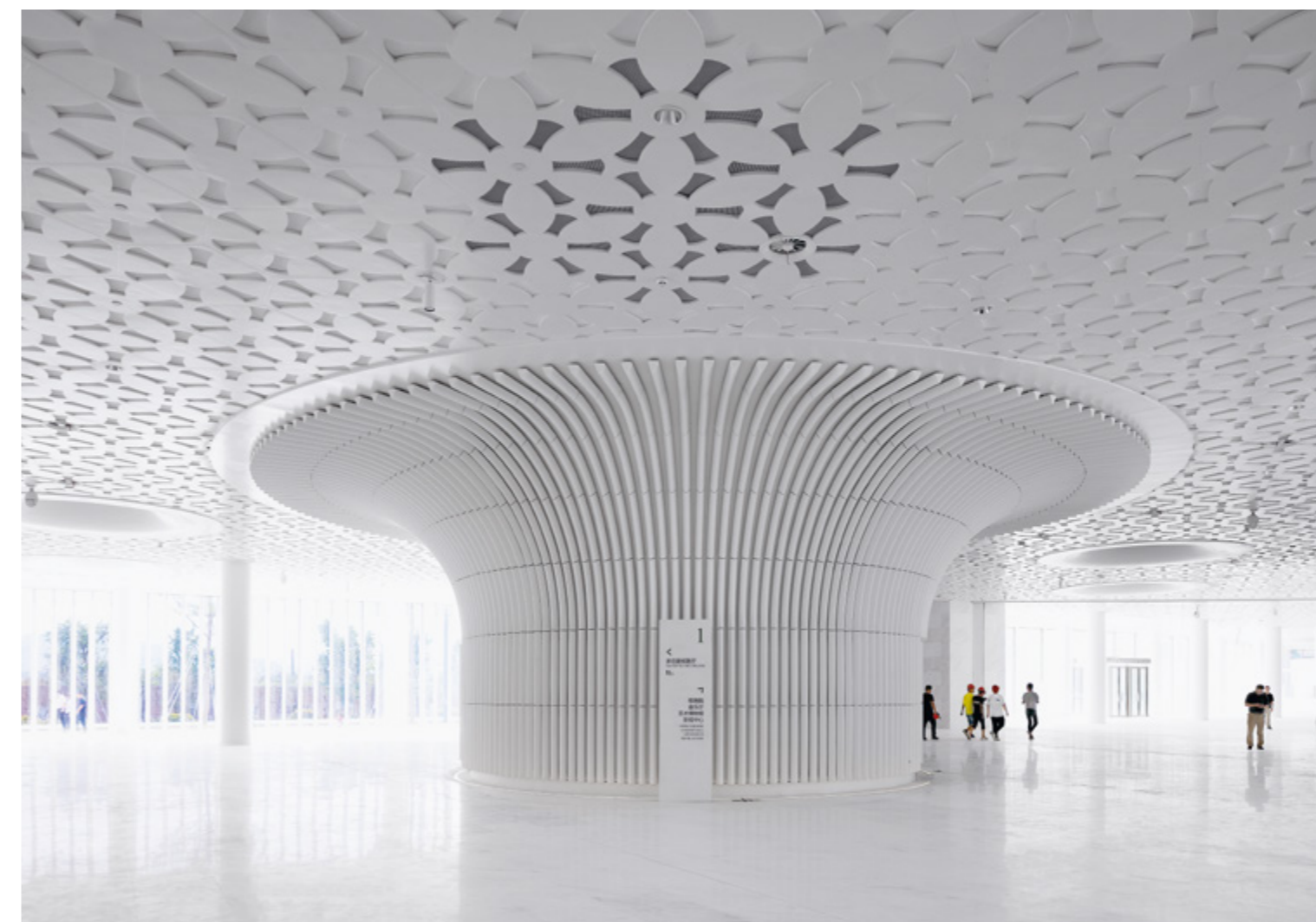
*ÚJABB MÉRFÖLDKÖHÖZ ÉRKEZETT
A KÍNÁBAN MÁR MÁSFÉL ÉVTIZEDE
RENDSZERESEN DOLGOZÓ PES-ARCHITECTS*

E

Elkészült a helsinki és sanghaji székhelyű PES-Architects iroda hetedik kínai épülete, a Fucsou-szoros Kulturális és Művészeti Központ (Fuzhou Strait Culture and Art Centre). Fucsou a világ egyik leggyorsabban növekvő városa, Fucsien (Fujian) tartomány fővárosa, egyben a legnagyobb is a bő ötmillió népességével. 2013-ban a helyi kormányzat nemzetközi meghívásos versenyt írt ki az új kultúrközpont, amelytől a város, és a Mawei fejlesztési terület kulturális imázsának erősítését várták. A PES-Architects Fucsou város virága,

a jázmin szirmairól merített ihletet a nyertes pályázatához. A virág felépítése megjelenik az építészeti formanyelvben is, az öt szírom mindegyike egy-egy funkciónak ad helyet – operaház, koncertterem, többfunkciós terem, kiállítóter, mozi –, melyeket összekapcsol az előcsarnok és a hatalmas tetőterasz. Ez utóbbi megközelíthető a Jázmin Kertekből futó két rámpán, ahogy a Központi Jázmin Plázából is, ezzel folytonos kapcsolatot biztosít az épület és a Min-folyó partja közt. Ugyancsak kapcsolatot terem a természettel és a várossal a föld alatti szint, ahol sétányszerű út vezet a folyó ártere mellett, egészen a metróállomásig.

» A jázmin-motívumok a lobbyban is visszaköszönnek





*AZ ÉPÜLET FOLYAMATOS KAPCSOLATOT
TART FENT A TERMÉSZETTEL ÉS A VÁROSSAL*



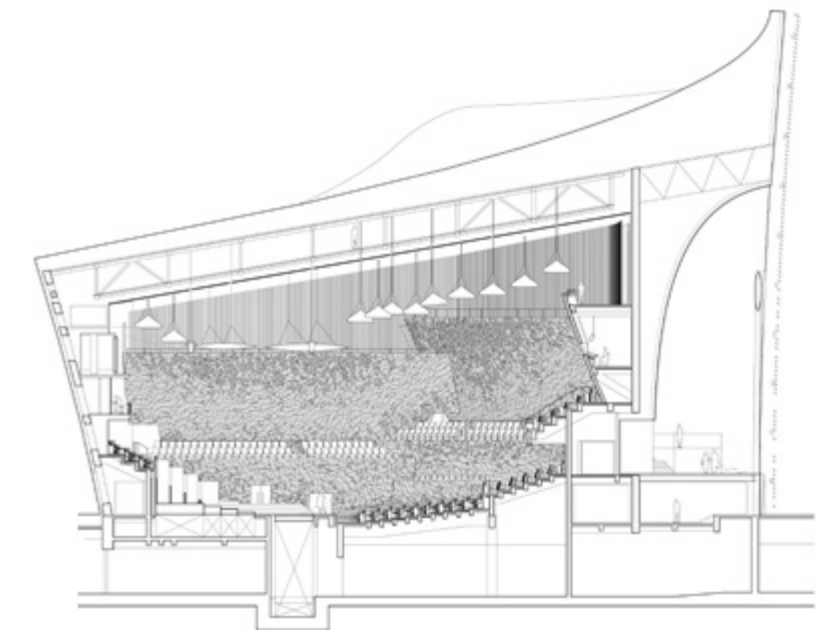
« A homlokzat görbületét követő ívelt galéria integrálja a természetet

^ Fehér kerámiaárcsok teszik játékosabbá a homlokzatot

„Jóval emberléptékűbbé tettük a komplexumot azzal, hogy felosztottuk kisebb egységekre – magyarázta Pekka Salminen, a PES-Architects alapítója. – Ezzel egyúttal könnyebbé tettük a beltéri és kültéri navigációt a látogatók számára. Minden épületnek van egy magja – a főhomlokzat görbületét követő ívelt, félnyilvános galéria –, amely integrálja a nyilvános belső teret az épületet körülölelő Jázmin Kertek tájképével, valamint a Mahangcsu-szigettel.”

KERÁMIA

A projekt kulcsfontosságú anyagának a kerámiát választották, szem előtt tartva a történelmi kontextust: innen indult ugyanis





*FUCSOU KORÁBBAN A SELYEMÚT,
MOST A KULTÚRA RÉVÉN KÖTI ÖSSZE
KÍNÁT A VILÁGGAL*

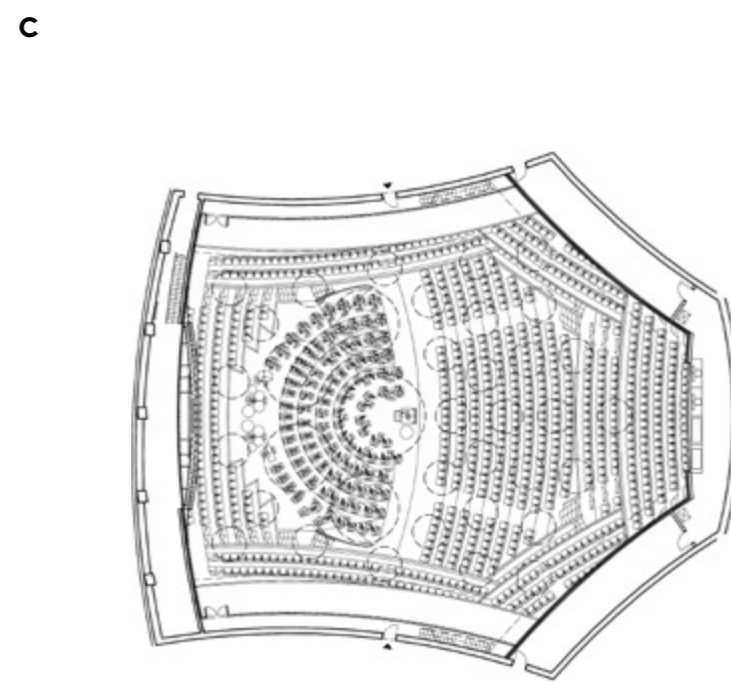
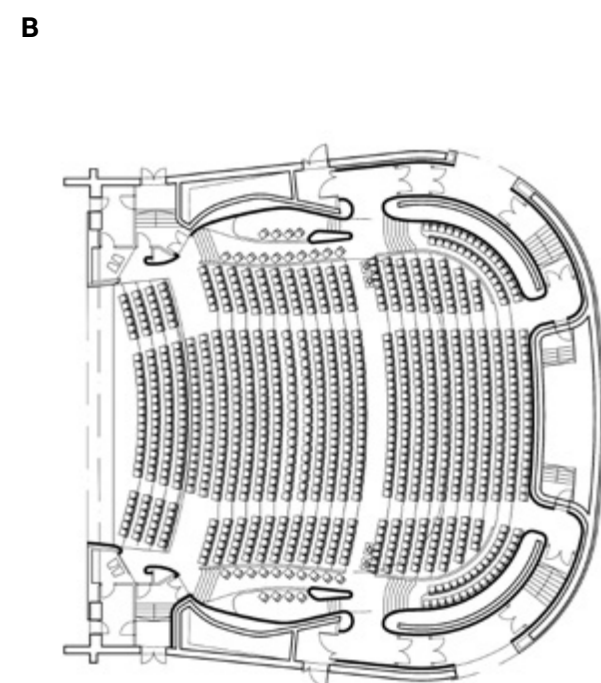
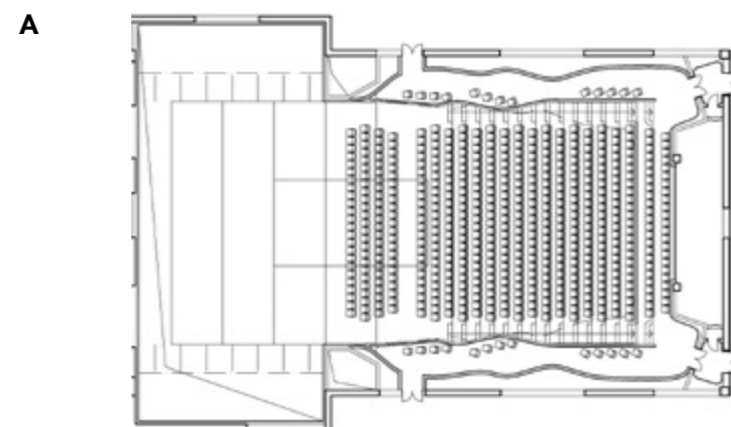
« Az opera gazdagon
díszített bejárata

▼ A koncertterem burkolatai-
nál akusztikai szempontokra
is figyeltek

a selyemút tengeri szakasza, amely Kínát összekötötte a világgal. A klasszikus kínai procelán alapanyagát használta a két fő auditórium díszítéséhez Samuel Hsuan-yo Shih tajvani kerámiaművész, aki modern gyártási technológiát alkalmazott, a termek esetében pedig akusztikai szempontokat is szem előtt tartott. Minden homlokzatot fehér kerámia csomópék és -rácsok borítanak, míg az operaház és a koncertterem kreatívan mutatja be a tradicionális anyagot az akusztikai fal-felületeken. Az akusztikusok alapos tanulmányai alapján kétféle – egy vésett és egy mozaiklappos – akusztikai panelt alakítottak ki. Mindkét panel adaptálható a topográfiai felületekhez a kiváló hangzás érdekében. E két épület további belső felületeit topográfiai kerámialapokkal burkolták.



- A** — A multifunkciós terem nézőtere
- B** — Az opera auditióruma
- C** — A koncertterem nézőtere



Tervezés: 2014
Építkezés: 2015-2018
Bruttó alapterület: 153 000 m²

Vezető tervező: PEKKA SALMINEN
Keramikus: SAMUEL HSUAN-YU SHIH

Funkciók:
Opera: 1600 FÉRŐHELY
Koncertterem: 1000 FÉRŐHELY
Színház: 700 FÉRŐHELY
Kiállítótér
Mozi

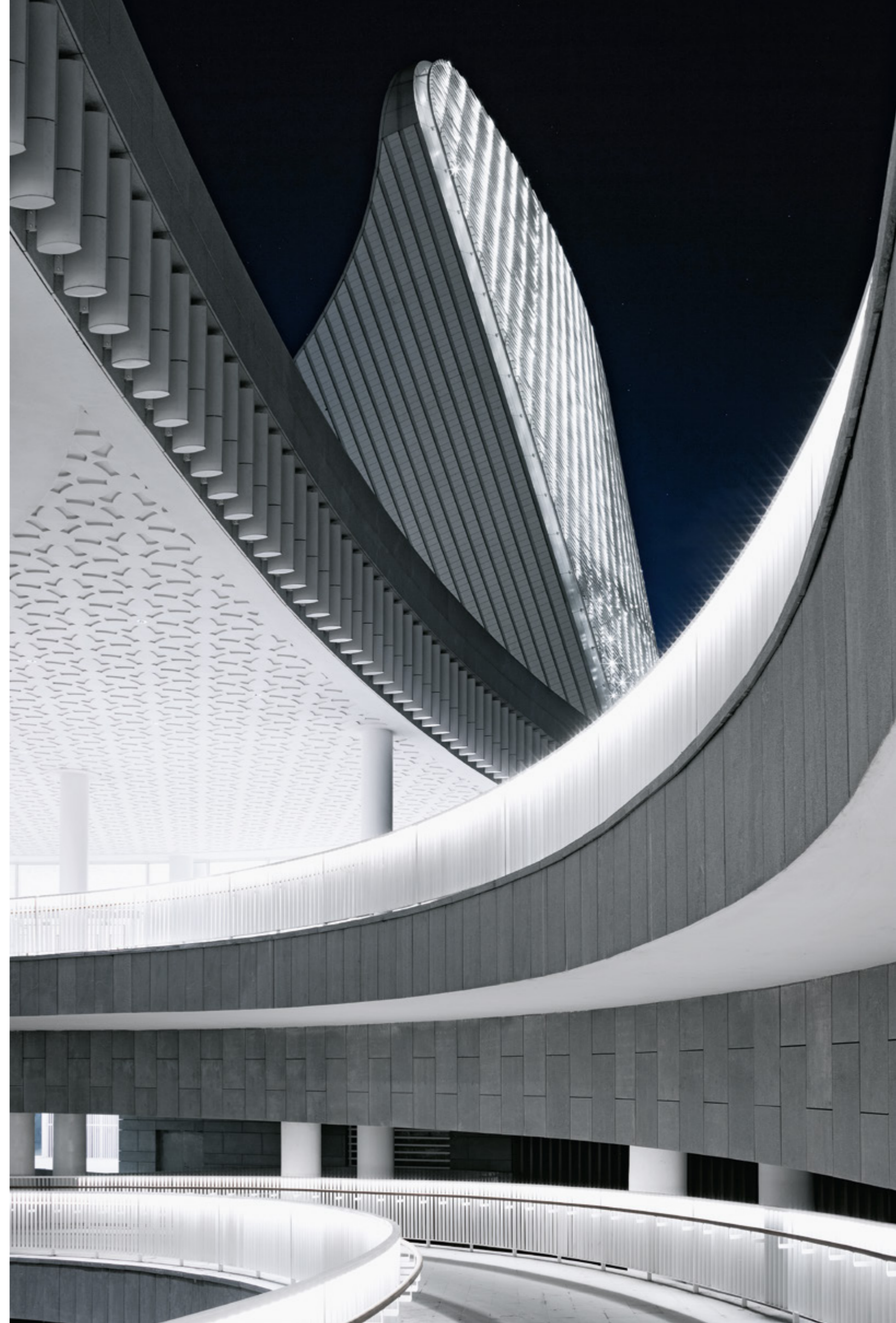
BAMBUSZ

A hétszáz férőhelyes többfunkciós terem falait tömör bambuszblokkokkal burkolták, és szintén az akusztikai igényeknek megfelelően formázták meg őket. A tető rugalmas kábelhálózata lehetővé teszi a világítás, és az egyéb műszaki berendezések rugalmas használatát.

A PES-ARCHITECTSRŐL

A finn iroda 2003 óta dolgozik Kínában, a sanghaji stúdiót 2010-ben alapították. A két időpont között kilenc építészeti pályázatot nyertek Kínában, és közel húsz városban dolgoztak. Azóta további jelentős munkák gazdagítják a stúdió

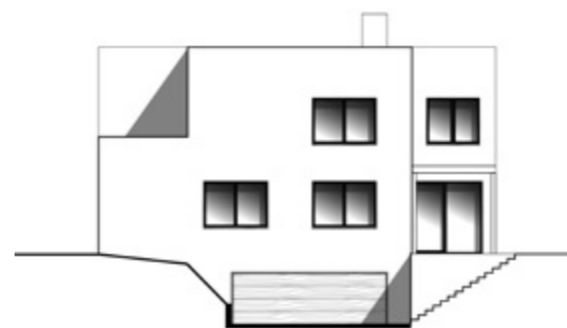
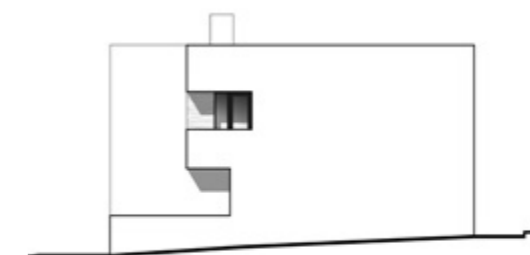
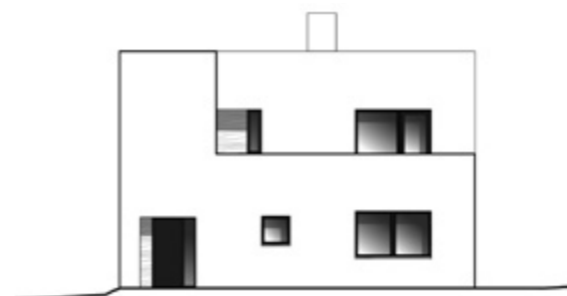
referenciáit, többek között a 2012-ben átadott, 70 ezer négyzetméteres Wuxi Nagyszínház vagy a tavaly előtt elkészült, 192 méter magas csengdui Icon Yunduan Tower. Pekka Salminen 1968-ban alapította a stúdiót, amely tehát tavaly ünnepelte a fél évszázados fennállását. Ma a helsinki irodában több mint hetvenen dolgoznak egy interdiszciplináris építészeti megvalósításáért. A gyakran komplex, nagy léptékű épületeken dolgozó iroda a legismertebbek egyike Finnországban, amely olyan projekteket jegyez, mint a Helsinki Airport termináljai, a vantaai Ring Rail vasútállomás, vagy a West Terminal 2 kompikötő Helsinkiben.



*Lezárt történet helyett nyitott mű:
családi ház Sasadon*

ARÁNYOS EGYSZERŰSÉG

Szerző: SZENTIRMAI TAMÁS
Építész: HERCZEG LÁSZLÓ
Fotó: BATÁR ZSOLT



EGY CSALÁDI HÁZ, AMELY A JÓZANSÁGÁVAL, CÉLSZERŰSÉGÉVEL, ÁTGONDOLTSÁGÁVAL FINOMAN ELHATÁROLÓDIK A SASADI TÁRSAI TARKASÁGÁTÓL. SZABAD ALAKULNIA, ALKALMAZKODNIA AZ ÚJ IDŐKHÖZ, ELVÉGRE MÁR A KIVITELEZÉS KÖZBEN IS TÖRTÉNTÉK VÁLTOZTATÁSOK, MIÉRT NE FOLYTATÓDHATNÁNAK EZEK KÉSŐBB IS? EZ A RUGALMASSÁG JELENTŐSEN HOZZÁJÁRUL AZ ÉPÜLET OTTHONOSSÁGÁHOZ.

J

João Mendes Ribeiro portugál építész fontos tervezői alapállása (1.) a történeti épületek átalakításával kapcsolatban, hogy a tervezett beavatkozás rugalmas legyen, ne határozza meg előre az épület jövőjét, hagyja az átalakulás lehetőségét. Valami hasonló gondolat kezdett megfogalmazódni bennem a Herczeg Lászlóval és az általa tervezett sasadi családi ház tulajdonosával folytatott beszélgetés közben. A tervező számára egyértelmű volt, hogy a ház



« Minden részletében
józanul átgondolt,
célszerű, arányos épület

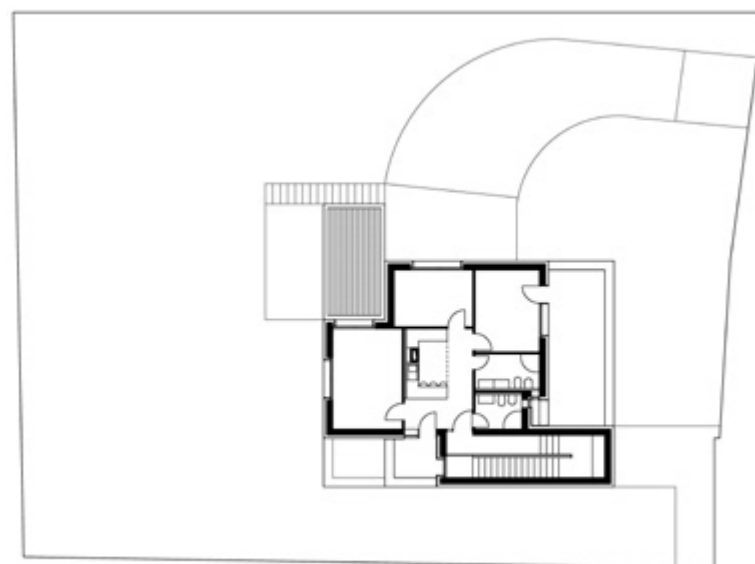


KOMPAKTSÁG ÉS MÉRTÉKTARTÁS TALÁLKOZIK A FUNKCIONÁLISAN GAZDAG KIALAKÍTÁSSAL

ne egy lezárt történet legyen, hanem egy nyitott mű, aminek szabad alakulnia, alkalmazkodnia az újabb elvárásokhoz. Már a kivitelezés közben is történtek változtatások, és kézenfekvő volt, hogy ezek a későbbiekben is folytatódhassanak, akár a tervezőtől függetlenül is. Ez a fajta rugalmasság is nagyban hozzájárul az épület helyénvalóságához, otthonosságához. Az épületet meglehetősen heterogén környék övezi, a 70-es években épült két-három emelet magas lapostetős társasházak és a 90-es években épült terjedős családi házak tarkasága jellemző leginkább. Ez a zavarba ejtő sokszínűség a terep adottságainak és a növényzetnek köszönhetően a telken belül kevésbé érzékelhető, ami sokat segíthetett abban, hogy a ház ne erre a kontextusra akarjon reagálni,

ezeiktől függetlenül keresse saját identitását. Az épület tömegformálása visszafogott, az egyszerű, geometrikus tömeg szigora a sarkok kiharapásaival, a konzolos elemek ritmikájával, az épület karakteréhez illő teraszlefedés tömegével oldódik. A homlokzatok kialakítását is az egyszerűsége törekvés határozza meg, ahol a belső elrendezésnek megfelelő nyílásokhoz a homogén, fehér homlokzatképzéssel izgalmas felületi játékot eredményez. Az épület külső megformálása finoman magán hordozza a második világháború előtti modern villaépítészet hagyományait, miközben anyaghasználatával, kortárs gesztusaival egyértelműen a mához kötődik. A tervezésnél több sorvezető is volt, melyek közül a legmarkánsabb az alaprajzi szerkesztést határozta meg. A megbízók előző

^ Alakulhat, alkalmazkodhat az újabb elvárásokhoz



^ A földszinti étkező
a ház lelke

> A lépcső az akár
önálló lakásként is
működő emeletre vezet

lakásának térbeli, funkcionális elrendezése nagyon kedvező volt, ezért az új épület földszinti kialakítása annak megoldásait követte. Itt jöttek létre a család közösségi terei és a szülők területe, míg az emeletre kerültek a gyerekszobák a szükséges kiszolgáló funkciókkal, és egy nagy közös térrel. A felső szint tervezésénél fontos szempont volt, hogy a későbbiekben függetlenül, akár önálló lakásként is működni tudjon. Ezen célkitűzés az alaprajz mellett a homlokzati

kialakítást is befolyásolta, úgy biztosít külső kapcsolatokat – akár fizikai teraszkapcsolatot, akár csak vizuálisat –, hogy azok teljes értékűek, jól használhatóak legyenek, de az esetleges különálló használat esetén csak minimálisan érintse az udvarhasználatot. A ház legintenzívebben használt része pontosan az udvar felé tájolt földszinti étkező, a hatalmas déli ablakon beömlő napfény, és a tág udvari kitekintés eredményképpen egyértelműen itt sűrűsödnek a mindennapok

történései, ami a melegebb hónapok idején akadálytalanul terjeszkedhet a fedett terasz irányába. A tervező és megbízó közti kommunikáció az egész folyamat alatt ideális és inspirálóan aktív volt, ez tette lehetővé a folyamat közbeni rugalmas alkalmazkodást, ez alapozta meg azt a kölcsönös bizalmat is, ami az elején említett nyitottságot biztosította. A ház belső térbeliségének, alaprajzi struktúrájának meghatározásán túl minden további megoldást már





^ Megidéri a hagyományos villaépítést is

NEM A KÖRNYÉK TARKASÁGÁRA REAGÁL A HÁZ

a tulajdonos határozott meg, egyszerre biztosítva a terek személyességét, otthonosságát, miközben a belső tér is harmonikusan illeszkedik az épület építészeti koncepciójához. Az épület egyszerű építészeti karaktere kompaktsággal, mértéktartással találkozhat a funkcionálisan gazdag kialakítás mellett. A kompaktság mellett nagyfokú átgondoltság jellemzi, az építőiparban dolgozó megrendelő számára kézenfekvő volt a beépített anyagok, a gépészeti rendszerek környezetbarát, korszerű, modern jellege. A házzal kapcsolatban minden tekintetben az arányosság a legjobb kifejezés. Nem

csak szigorúan vett építészeti értelemben, hiszen a tömegének, homlokzatának, alaprajzi szerkesztésének jó arányai mellett a megrendelői elvárások és rá adott építészeti válaszok, az időtálló, igényes, mégsem túlzó megoldások, minden apró részlet józanul átgondolt, célszerű kialakítása a ház helyénvalóságát, arányosságát erősíti.

Jegyzet (1.): A tervezővel folytatott beszélgetések során elhangzott gondolat, 2009, Coimbra.

Alapterület: 300 m²
Tervezés éve: 2016-2017
Átadás éve: 2018

Építész, vezető tervező:
HERCZEG LÁSZLÓ
Építész munkatárs: RITTER DÁNIEL
Környezettervezés: BÁN KAROLIN

DESIGN A GARAZSKAPUN



Ezek a motívumok részletgazdag, valóság-hű és igen természetes megjelenést kapnak a Hörmann garázkapukon, a nagy szilárdságú védőlakkréteg pedig a tartósan szép megjelenést biztosítja. A Duragrain felület ezenkívül UV- és karcálló, így a gyakori napsugárzás sem vezet a mintázat kifakulásához, és a kisebb karcok sem károsítják a felületet.

A kapufelület borítása egyedi technikával készül. Az eljárás során a 42 mm vastag acél kapulapot fém fedéssel, majd szürkésfehér alapozással látják el. Erre kerül az UV-álló dekorfedés, majd a karcálló réteg, mely tartósan védi a garázkapu felületét a környezeti hatásoktól.



Akár az otthonunk névjegyeként is tekinthetünk a garázkapunkra, épp ezért a tökéletes garázkapu kiválasztásakor számos tényezőt figyelembe kell vennünk. A funkcionalitás – kiváló hőszigetelés, biztonság, könnyű kezelhetőség – rendkívül fontos ugyan, azonban az esztétikai minőség sem kevésbé lényeges. A garázkapu házunk homlokzatának szerves részét képezi, így az anyagokat, felületeket és színeket – egy szóval a design-t – nem utasíthatja egyszerűen maga mögé a praktikum a választás során. Az egyedi kialakítás, az igazi design különlegessége, mint a modern fa-, beton- vagy rozsdás hatású megjelenés iránt egyre nagyobb a kereslet. A Hörmann új, speciális nyomtatási eljárásának köszönhetően különböző minták

széles skálájának valóság-hű ábrázolása válik lehetővé a szekcionált garázkapukon; az új sík Duragrain felület egyedülálló kialakítási lehetőségek, színek és minták tárházát kínálja.

A Duragrain egyedi technikája segítségével a fadekor és más keresett design felületek, mint például a beton vagy a rozsdás acél is fotórealisztikusan ábrázolható. A Duragrain felület így biztosítja garázkapunk számára azt a megjelenést, ami a legkiválóbban illeszkedik otthonunk homlokzatához. A modern, L-bordás Hörmann szekcionált garázkapuk megvásárlásakor 24 fotórealisztikus Duragrain dekorfelület választható, többek között rozsdás acél, kő, beton és különböző fafajták – világos tölgy, bambusz vagy teakfa – mintázatával.

HÖRMANN
kapuk • ajtók • ipari kapurendszerek

www.hormann.hu



Építész: SAJTOS GÁBOR
 Szöveg: MARTINKÓ JÓZSEF
 Fotó: BUJNOVSZKY TAMÁS

Családi ház Szemlőhegyen

ÉVEK ÓTA KÖZLEKEDEM NAPONTA KÉTSZER A ZÖLDMÁL ÉS SZEMLŐHEGY KÖZÖTT FUTÓ ÚTSZAKASZON, ÍGY SZINTE AZ ELSŐ PILLANATTÓL VÉGIG KÍSÉRHETTEM EGY KÜLÖNÖS ÉPÜLET ÁTALAKULÁSÁNAK FOLYAMATÁT. SAJTOS GÁBORÉK NEMRÉGIBEN ELKÉSZÜLT CSALÁDI HÁZA FORDULATOKBAN GAZDAG ÉPÍTÉSTÖRTÉNETTEL SZOLGÁL, AMINEK VÉGEREDMÉNYE EGYSZERRE ZAVARBA EJTŐ ÉS LENYÜGÖZŐ.

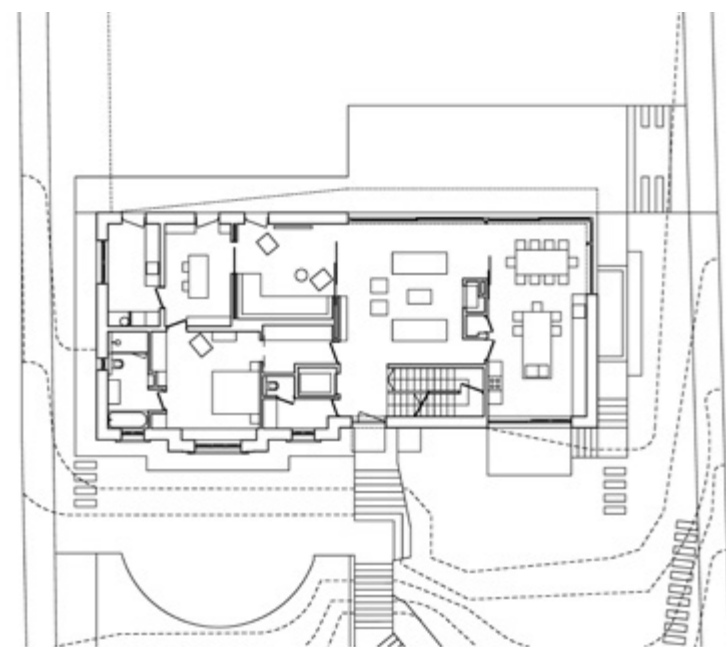
NOSZTALGIA



> Magabiztosságot sugárzó finom szögtörések



TISZTASÁG ÉS VISSZAFOGOTTSÁG, AMI KÜLÖNÖS MEGGYŐZŐERŐVEL ÉS KISUGÁRZÁSSAL BÍR



S

Szívszorogató érzés manapság a budai hegyvidék utcáit járni. Talán az ingatlanárak elszállása, az egyszerűsített engedélyezési eljárás, valamint a lazuló építészeti értékvédelem okán tucatjával látni a jobb környékeken, hogy az egyszerű, kisebb alapterületű, régi, némelykor lelakott, viseltes zöldvezeti családi házak, villák válnak napok alatt a földdel egyenlővé. Értékes telkükön kisvártatva unalmas, többszintes, négy-hatlakásos társasház építésébe kezd az esztétikumra, épített örökségre, építészeti minőségre érzéketlen ingatlanos. Mondhatni, hogy nincs itt semmi látnivaló: mindig is így működött a város. Lakni, jól lakni, jól lakni kell, sőt életcél. Éppen ezért volt bennem némi szorongás, amikor munkába járássom mindennapi útvonalán újabb régi villa nagyarányú bontásához láttak hozzá az építőiparosok. Mivel ez az épület az út szintje felett hét méterrel áll, ahol az előkert keskenysége okán szinte egy meredély szélén

^ A megbízók a radikális átépítés mellett döntöttek

» Szó sincs stílusprovokációról

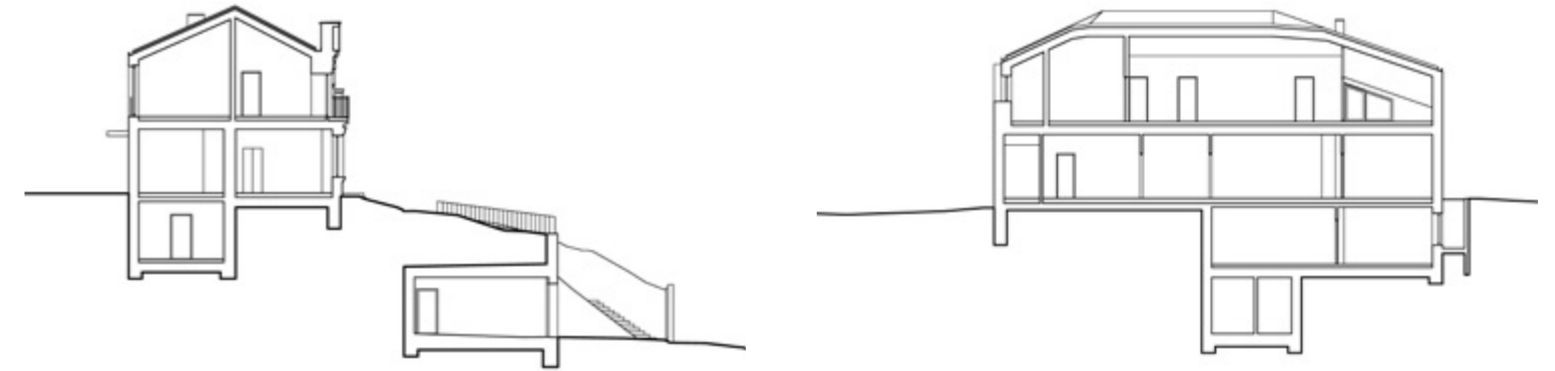
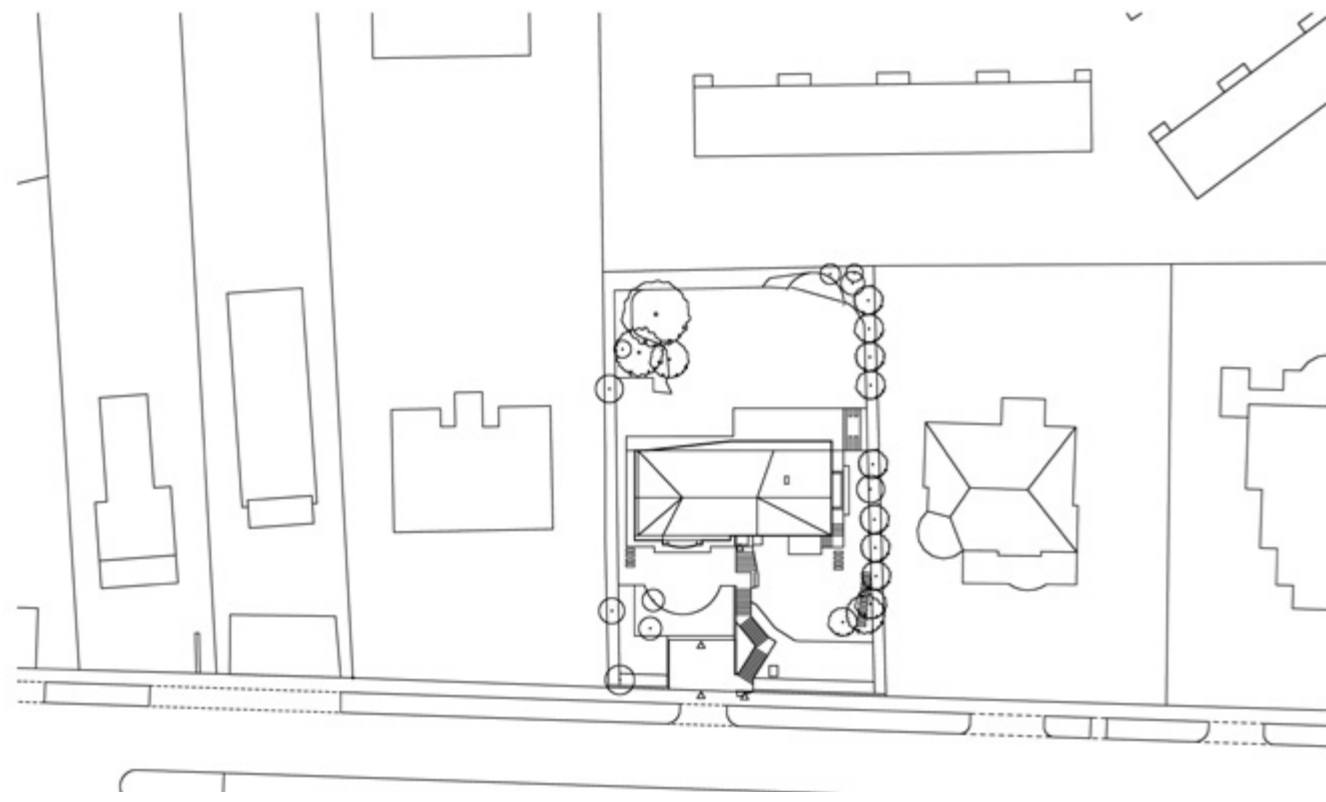




« A kis lépték mesterei harmonikus belső tereket alkottak.

egyensúlyozó, billegő házat látni, ezért a kivitelezés minden szakasza a közlekedők szeme előtt zajlott. A bontás haladás része után pár falcsont maradt, amit hatalmas földmunka kísért az előkert részüjében. Rosszkedvűvé tett a folyamat, így eszembe se jutott utána járni, hogy kicsoda, mit is tervez itt felépíteni. Teltek-múltak a hónapok. A bontás és földtúrás lassan építésbe fordult át. Majd felálltak a falazatok, amiken figyelemreméltó kiosztásban jelentek meg az ablakátörések, illetve később a tetőzet érdekesen megtört vonalú idomban zárta le az épület kontúrját. Talán ez volt az a fázis, amikor utánanéztam a tervező személyének, és a reménytelenség végleg optimizmusba fordult át. A Sagra Architects szinte minden publikálható munkáját közölte lapunk az elmúlt években. Sajtos Gáborék a szandaszőlősi református közösségi házzal (OCTOGON 2013/1), vagy





*MEGŐRIZNI EGY EMLÉKET,
FELVILLANTANI VALAMIT AZ ÚJ HÁZ
EREDETMÍTOSZÁBÓL, A CSALÁD
MAGÁNMITOLÓGIÁJÁBÓL*

a Szent György-hegyi prés- és vincellérház felújításával (OCTOGON 2013/5), illetve legutóbb a Pitypang óvodával (OCTOGON 2018/3) is bizonyították, hogy a következetesen és elegánsan használnak egy geometrikus gyökerű, visszafogott gesztusrendszerű, tiszta szavú formanyelvet, ami lassacskán védjeggyé válik. Ez a tisztaság és visszafogottság, ami különös meggyőzőerővel és kisugárzással bír. Különös belső ritmusú zárt és nyitott felületeik, a téri belső helyzetekből, a belsőépítészettől következő finom szögtöréseik,

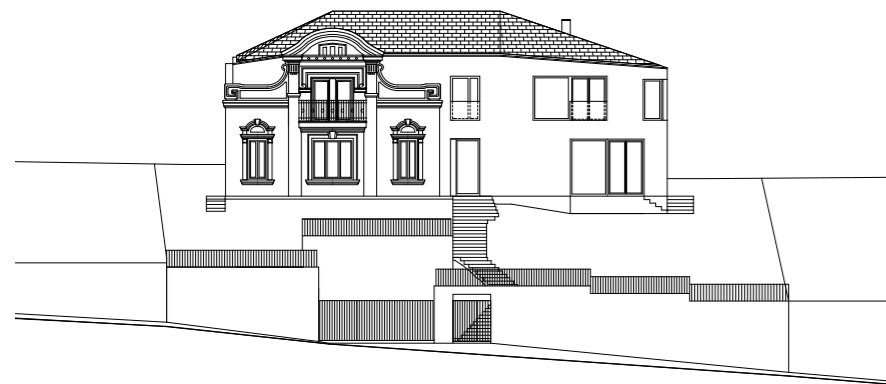
síkjaik magabiztosságot sugároznak. Jó, összetett házaik a kis lépték mestereivé avatta őket, noha sikeres középület tervezési pályázatok is vannak a hátuk mögött. A végeredmény felől nézve nincs ez másképpen legújabb családi házukkal sem, bár egy később elemzendő dramaturgiai „csavar” még hátra van a történetben. Eredetileg egy 1850 körül épült, de nagyon sokszor átépült, nem védett, szinte a felismerhetetlenségig torzult, alapincézett, rossz műszaki állapotú ház állt itt, több szakaszon hiányzó alapozással. Noha a megbízók

itt laktak már korábban is, végül a bontás és radikális átépítés mellett döntöttek úgy, hogy a két lakószint alá, a bővítés vonalába pince-szint, illetve egy utcavonalig előrehúzva, belső lépcsővel összekötve garázs is felépült a hét méter magas rézsűben. Az utca felé zártabb, ugyanakkor panorámával rendelkező főhomlokzattal átellenben egy – üvegfalakkal a kertre nagyobb felületeken nyitott – homlokzati szakaszt szerkesztettek ki az építészek. A párkányok, hangsúlyos keretek, eresztő nélküli homlokzat elegáns visszafogottsága a belső

terek rendszerében, visszafogott méretében, tiszta kapcsolataiban, illetve „fénymosta” fehér síkjaiban köszön vissza. Érthető, jól olvasható, élhető építészet ez, de... most jön a csavar! Ha az elmúlt százötven év eltorzította, menthetetlenül megetté az eredeti házat, akkor mit is látunk az új ház délnyugati sarkán átfordulni? Mi is az a romantikus homlokzati szakaszocska, miféle posztmodern geg, intertextuális idézet, mi ez a „zavar a térben”? Mire és miért is mászik rá anyaghasználatban, textúrában az új ház egy rekonstruált,

ugyanakkor átíratnak ható falrészre? Hiába a rutin és a mindenre ideológiát kreáló belső készletese e sorok írójának, hónapok alatt sem találtam meggyőző indokot. Felhívtam tehát az építészt. A válasz meglepő és meggyőző volt. Nincs itt ugyanis semmiféle stílusprovokációról, építészetelméleti bravúrról szó. Egész egyszerűen a régi házban itt lakó megbízók érezték azt, hogy az új születésével nem tudják feltétlen elengedni a régit. Mint egy régesrég eltávozott rokonról, meg akartak őrizni egy emléket. Kopott pianínót, sötét





olajportrét, rozsdás habverőt, könyvtárnyi könyvet, övcsatot. Felillantani az új ház eredetmitoszából, a régi múltjából, az új születéséből, egy család magánmitológiájából valamit. Lírai gondolat. Szívmelengető ötlet. Így a régi ház, ez a rég elmúlt budai szeglet velük él tovább, az új nemzedék, az új ház, szerves kapcsolatban a múlttal, gyorsan hazatalál.

Építéset: SAGRA ÉPÍTÉS KFT.

SAJTOS GÁBOR DLA
GRAND GABRIELLA
PÁLL ANDRÁS
HINTERAUER MÁRK
LUKÁCSI NÓRA



DÁNIÁBÓL.
A VILÁGNAK.

VÁLOGATÁS LEGNEMESEBB BÚTORAINKBÓL

DÁN DESIGN 1952-ÓTA | WWW.BOCONCEPT.HU | INFO@BOCONCEPT.HU
WWW.FACEBOOK.COM/BOCONCEPTHUNGARY

ÜZLETEINK: • ÓBUDA GATE ÜZLETHÁZ | 1023 Budapest, Árpád fejedelem útja 26-28.

• MAX CITY LAKBERENDEZÉSI BEVÁSÁRLÓKÖZPONT | 2045 Törökbálint, Tópark u. 1.

BoConcept

Kecses elegancia
monumentális megjelenés

A cikkben szereplő ház Jankó Cross fa-alu nyílászáróit, illetve a Schlotterer árnyékolástechnika rendszereket a Jankó Kft. gyártotta, szállította és szerelte be!

JANKÓ
ABLAK



www.jankoablak.hu

KORLÁTOK ADTA KOMPAKTSÁG

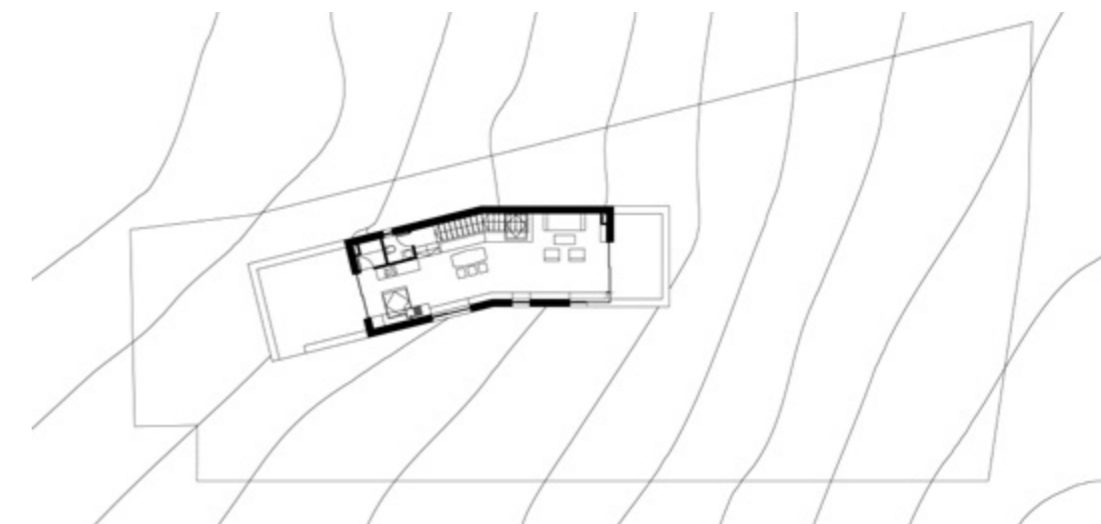
*Töréspont általi kilátások
egy budaörsi családi házban*



KŐ-HEGYRE KOMPONÁLT KILÁTÁS OLDJA
FEL A BUDAÖRSI OTTHON FURFANGOS
FORMAVILÁGÁT.

^A töréspont elsöre feltűnik,
és nem ereszti a szemet

Szerző: TRESZKAI ANETT
Építész: OROSLÁNY MIKLÓS,
GULYÁS LEVENTE,
LOSONCZI JÚLIA
Fotó: DANYI BALÁZS



A

A házat megpillantva elsöre feltűnik az a töréspont, ami kibillenti az elemek megszokott egyenes rendszerét. Zavart kelt bennünk, szemünk folyamatosan pásztázza a külső kontúrokat és próbálja megfejteni a formák kapcsolatát. Valójában ez a törésponttal apelláló tömeg adja az egész ház furfangját. Gyánút kelt bennünk, hogy nem csak szembe akar nézni szomszédjaival, de oldalazva mást is üzeni akar. A kérdőjel egészen addig lebeg a fejük felett, míg fel nem tárul előttünk a belső téri helyzet.

Képzelnünk el azt a budaörsi helyszínt, ahol nem érzékeljük az ingázás mindennapi zaját. Déli irányban a sziklás Kő-hegyre tekintünk rá, amely egyszerre zárja el az autópályát és gazdagítja a telek kilátását is. A környező házak léptéke árulkodik a helyi szabályozás szigorúságáról. Az itt elterülő nyaralóövezetben épült fel egy fiatal házaspár otthona. Az új tömeg nem áll be a környező házak alkotta térsorba, hanem egy teljesen más perspektívát mutat meg. Míg a magastető irányultsága inkább



> A határoló tömeget
a belső udvar javára
helyezték el, a bejárati
helyzetet minimalizálták



« A precíz asztalos-
munka Paska Zsoltot
dicséri

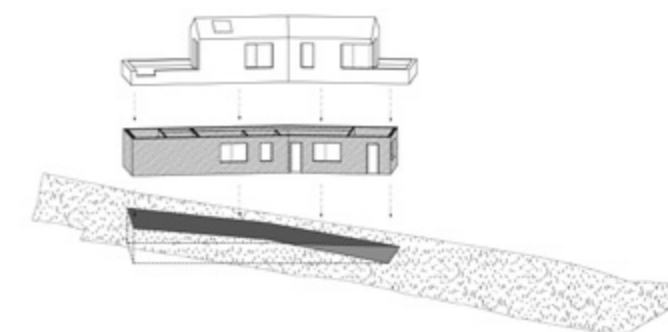
> A három beülhető
ablakpárkány egyike



A



B



a szomszédok felé néz, addig a tört déli homlokzat a Kő-hegyet jelöli meg fókuszpontként. A telekhatárok szögteréséből adódó két irány ideális kötöttséggel szolgált a terület belakásához. A belső udvar köré emelkedő ház a használati udvar intimitását eredményezi, míg az épület megközelítése az oldalkerten belül kap hangsúlyt. Cél volt a határoló tömeget a belső udvar javára elhelyezni, és a bejárati helyzetet minimalizálni. A besüllyesztett alsó szintet a telek kis mérete és a nagy lejtésviszony eredményezte. A csökkentett látszó felületeknek köszönhetően az utca felől egy kisebb léptékű épület jelenik meg. Működés szempontjából a két szint eltérően viselkedik, és ez

a tömegek viselkedésén is érzékelhető. Míg a földszinti traktus támfalként osztja a kerteret és zömökségével alapot nyújt a felső szintnek, addig a magastetős forma kimozdul, teraszaival pedig oldja az épület tömörségét. Az alsó szinten cellás elrendezésben találhatóak a hálószobák és a kiszolgáló funkciókat biztosító helyiségek. Az emeleten egybefüggő közösségi tér szolgálja a család mindennapi életét. Megérkezéskor egy szokatlan helyzetbe kerülünk, ugyanis a hálószobákat összekötő privát térbe lépünk be. A szűk folyosónak nagyvonalúságot kölcsönöz a fényárban úszó lépcsőtér, amely egyből továbbvezet a közösségi térbe. A felső szintre érve feltárukozunk előttünk az

A — A besüllyesztett alsó szintet a telek kis mérete és a nagy lejtésviszony eredményezte

B — Működés szempontjából a két szint eltérően viselkedik



« Alul hálózobák és kiszolgáló funkciók találhatóak, az emeleten egybefüggő közösségi tér

▼ A terepszintű konyhabővítésmény szabadban töltött nyári esték ideális helyszíne lehet

Alapterület (összes, nettó): 175 m²,
terasz nélkül 138 m²
Tervezés éve: 2016-2017
Átadás éve: 2018 ELEJE

Vezető tervező: OROSLÁNY MIKLÓS
Építész tervező: GULYÁS LEVENTE,
LOSONCZI JÚLIA

épület aduásza, a Kő-hegyre komponált kilátás. Ez a gesztus feloldja bennünk az előtérben létrejövő feszültséget és megérteti a külső formavilágot is. A közösségi teret kiegészítő beépített bútort csak a panoráma után észleljük. Tudat alatt mindenki álmodik egy beülhető ablakpárkányról, amiből az itt lakóknak ráadásul egyszerre három is jut. A tervezők olyan pontokra szervezték a pihenő helyeket, ahonnan élvezni lehet a környező természeti adottságokat. A két oldalt végigfutó kifinomult asztalosmunka biztosítja a konyhai berendezéseket, a pultként megjelenő lépcsőkorlátot, és a közös étkezések ülőhelyeit is. A magastető betonszerkezetét a kötött építménymagasság és az igényelt szabad belmagasság eredményezte. A felülvilágítók több helyen megtörik a tetőforma szigorúságát,

irányított fényforrásként pedig lebegőssé teszik a teret. Két terasz zárja a felső szintet: az egyik reprezentatív kilátást biztosít a völgy felé, a másik pedig udvari kapcsolattal rendelkezik. A terepszinttel egyvonalban kialakult konyhabővítésmény ideális helyszíne lehet a szabadban eltölthető nyári estéknek. A „kompakt” jelző több szempontból is illik erre a projektre. A helyszín adottságai és a szabályozások korlátokat jelentettek a tervező csapat számára. A kompromisszumok sorozata egy olyan térszerkezetet eredményezett, amelyről lemorzsolódtak a fölösleges elemek, a feszes tér pedig magával hozta beépített bútorok szükségességét. A külső és belső együttes tervezése segítette a ház egységességét és lehetővé tette az építészei gondolatok hangsúlyos megvalósítását.

Építész munkatárs: DOBSZAI DÁNIEL,
KURUCZ ATTILA, SZABÓ DÁNIEL
Statika: LENGYEL CSABA
Épületgépészet: GODA RÓBERT
Elektromos tervező: NYÁRI ILONA
Kivitelező: FARKAS ENDRE (WECO-BAU KFT.)
Asztalos: PASKA ZSOLT





Az új Nemzeti Táncszínház

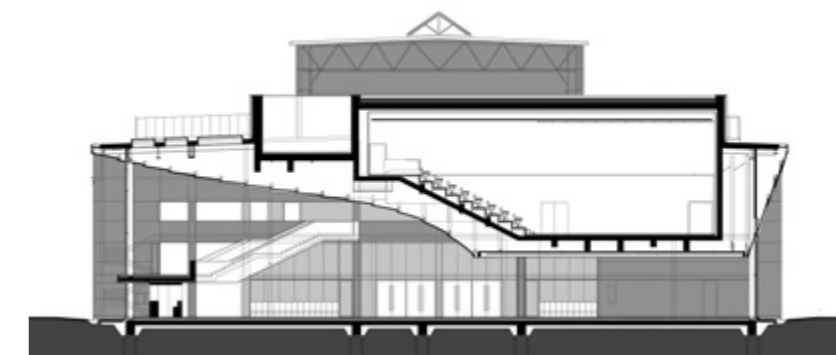
LENDÜLETBEN

MERÉSEBB KÍSÉRLETEZÉSRE IS ALKALMAS, SOKFÉLE MÓDON TEREMTHET KAPCSOLATOT KÖZÖNSÉG ÉS ELŐADÓ KÖZT A MŰVÉSZETI ÁG ÚJ OTTHONA. A JÁTÉK TERE ÉS A NÉZŐK POZÍCIÓJA KÖZTI FOLYAMATOS ÁTMENET KEZDEMÉNYEZŐ, „TÁNCBA HÍVJA” A KÖZÖNSÉGET, MÍG A KISZOLGÁLÓ RÉSZEK DISZKRÉTEEN A HÁTTÉRBE HÚZÓDNAK. AZ ÚJ TÁNCSZÍNHÁZ AZ EGÉSZ MILLENÁRIS PARKOT MOZGÁSBA HOZHATJA.

Építész vezető tervezők:
ZOBOKI GÁBOR, ORLOVITS BALÁZS,
LENTE ANDRÁS
Szöveg: GÖTZ ESZTER
Fotó: BUJNOVSZKY TAMÁS



*EZ A HÁZ NEM CSUPÁN AZ ESTI
ELŐADÁSOKAT SZOLGÁLJA, HANEM A NAP
BÁRMELY SZAKÁBAN NYITOTT*

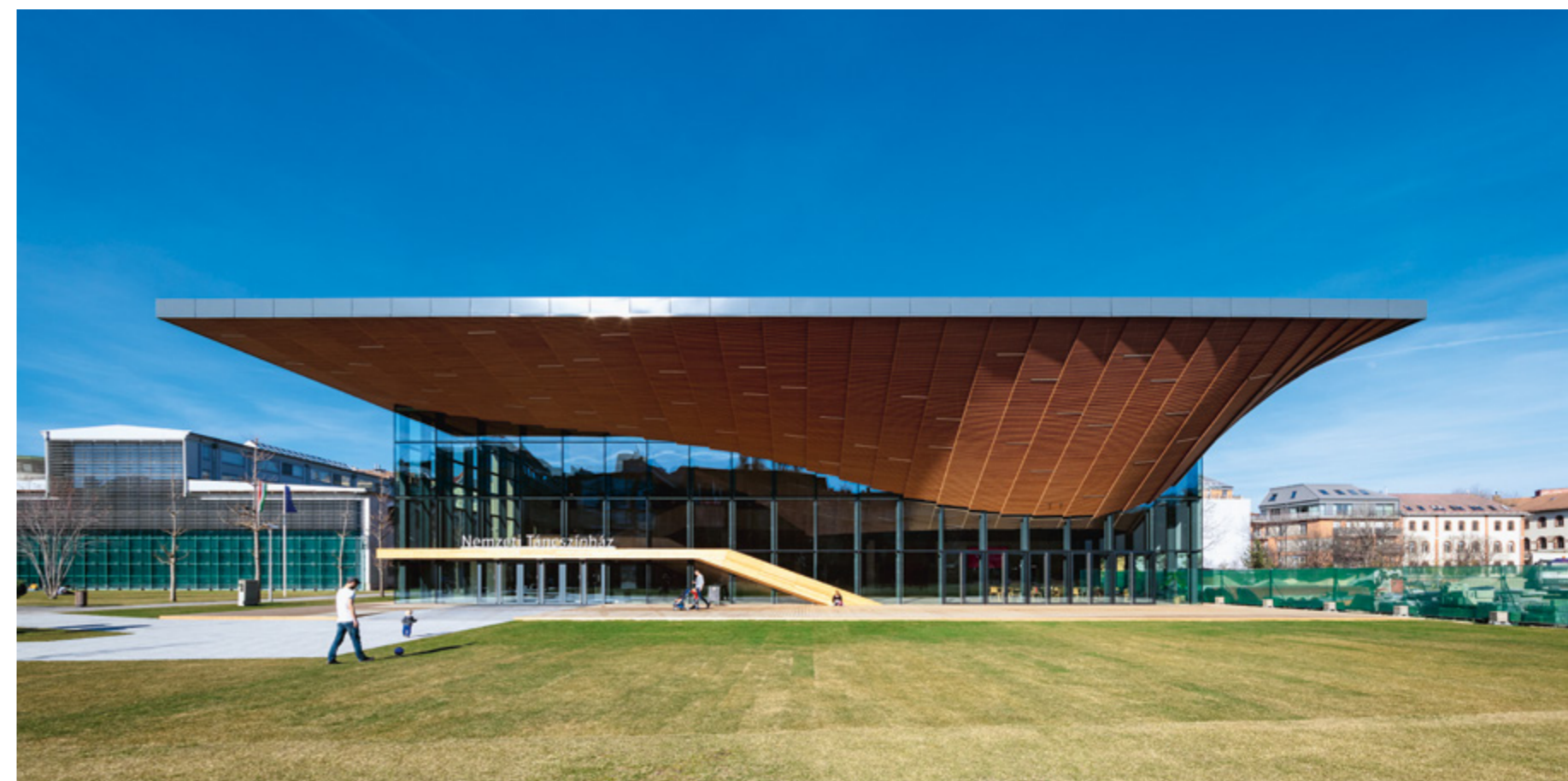


V

Véget ért a Nemzeti Táncszínház négy évig tartó „sivatagi vándorlása” Budapest különböző kulturális helyszínei között, februárban átadták a Millenáris Parkban az új színház-épület. A Ganz gyár egykori transzformátorházából 2000-ben Benczúr László tervei alapján tévéstúdióvá és játszóhellyé alakított, csaknem 7000 m2 területű, klasszikus háromhajós szerkezetű csarnok új design-ja egyszersmind építészeti szimbólum is lett: messziről hirdeti a tánc, a mozgás lendületét. Szélesen kinyúló, nagy ívben hullámzó előtetője nappal is, esti világításban is igazi látványosság, alatta az acélkeretekbe foglalt üvegfelületen keresztül teljes egészében belátható foyer pedig szinte a külső tér folytatásaként várja a betérőket. A főhomlokzat minden eleme azt kommunikálja, hogy ez a ház nem is színház: nem csupán az esti előadásokat szolgálja, hanem a nap bármely szakában nyitott, mindenki számára használható

agóra. Valami olyasmi – igaz, itt falak közé helyezve –, aminek majd két évtizede maga a Millenáris Park egésze készült. Még akkor is, ha az itt kínálkozó élmények többnyire egyetlen művészeti ághoz kapcsolódnak. Az új épület közösségi karaktere valójában nagyon is közel áll a Nemzeti Táncszínház szellemiségéhez. A 2001-ben megalakult intézmény számára reprezentatív helyszínt kínált az egykori Várszínház épülete, de a tradicionális kukucska-színpad olyan korlátok közé szorította az elsősorban néptánc, illetve egyre növekvő arányban kortárs táncprodukciókra fókuszáló társulat munkáját, ami nem eléggé támogatta a merészebb kísérletezéseket. 2014-ben a Várból való lekötöttségét korántsem szakmai szempontok indokolták, mégis kifejezetten nyert a változással: az új, kifejezetten erre a funkcióra formált helyszín végre teret ad ezeknek is. Zoboki Gábor építész a komplex kulturális

^ Ilyennek szánták a Millenáris Park egészét majd két évtizede



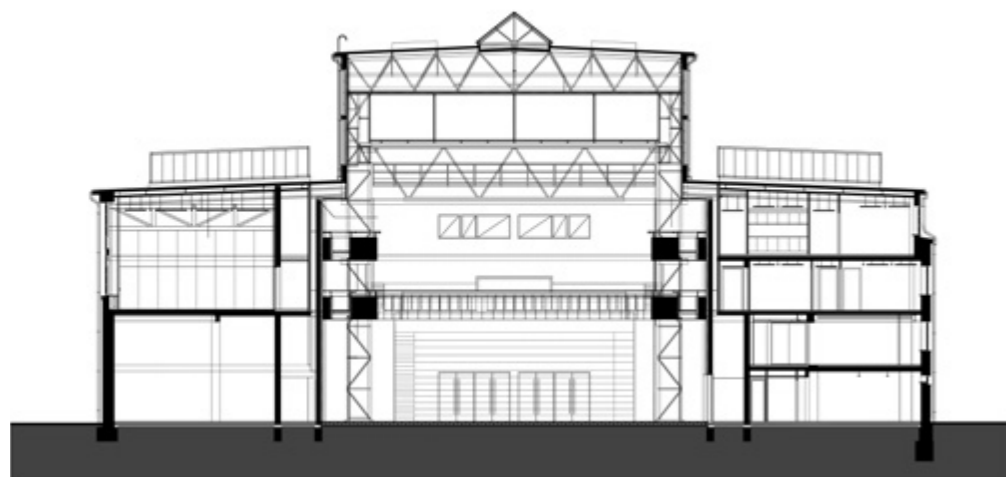
A nagy ívben hullámzó előtető nappal is, este is igazi látványosság



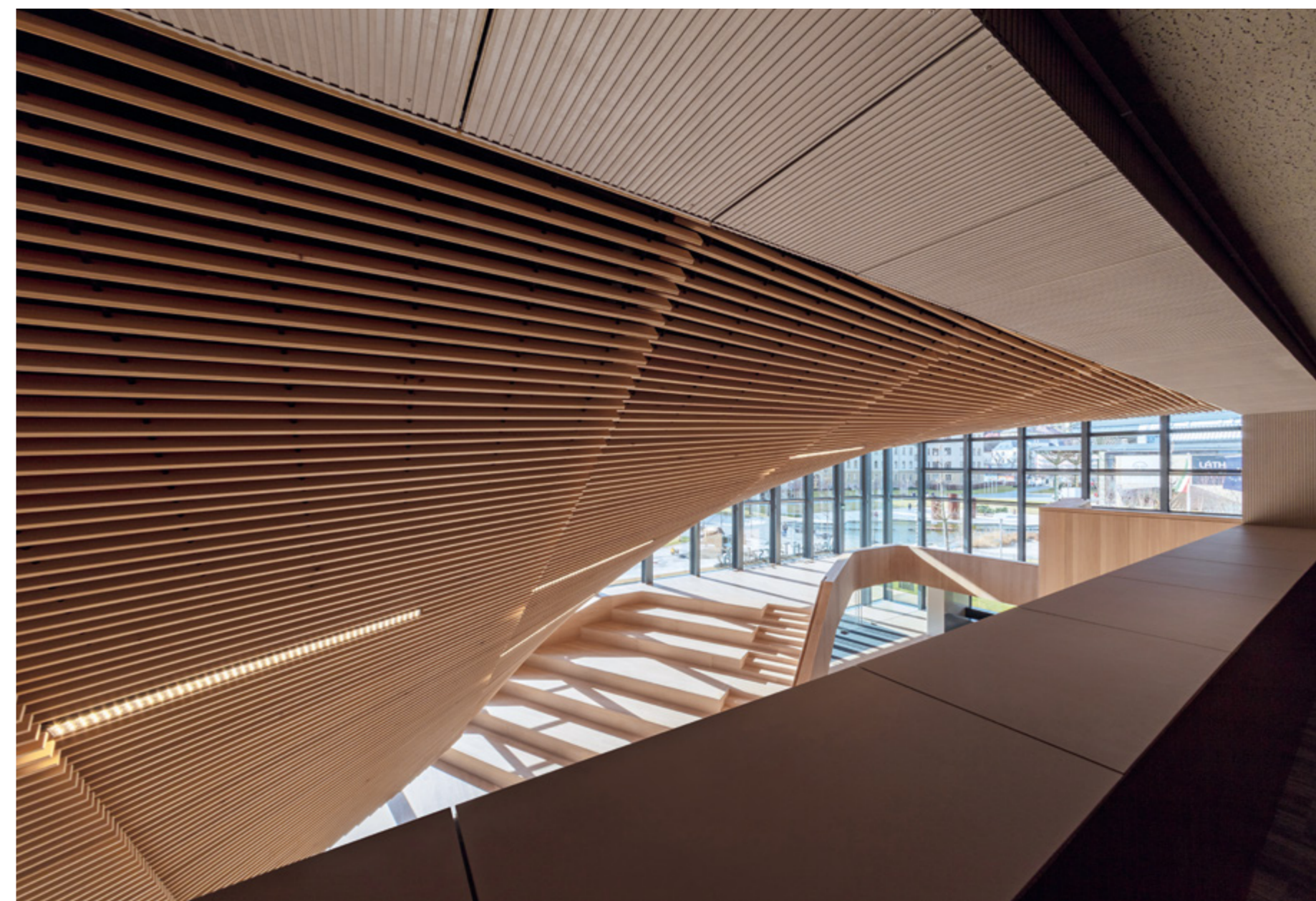
« Csekély átalakítással sokféle módon teremt kapcsolatot: az előcsarnok lépcsője egyben nézőtér is

helyszínnek specialistája, érzékenyen méri föl a műfaji határterületek igényeit és a rugalmasságra helyezi a hangsúlyt. Nem az örökkévalóságnak, hanem az eleven folyamatoknak tervez tereket. Tudja, hogy a színpadi tánc műfaja állandó változásban van. Konceptiója abból indult ki, hogy a tánc alapvetően közösségi művészet, aminek nem minden esetben kedvez a nézőtér és a színpad merev elhatárolása, és a Ganz-csarnok eredeti, bazilikális szerkezetében meglátta azt a lehetőséget, ami viszonylag csekély átalakítással sokféle módon képes kapcsolatot teremteni a közönség és az előadók között. Ezért már a bejáratnál megkezdődik a produkciókra alkalmas terek sora. Az előtér világos tónusú faburkolata az előcsarnokban is folytatódik, a padlón egy széles lépcsősor formájában emelkedik, ami egyben

nézőtér is, a mennyezetet pedig, az előtér hullámvonalát megismételve, egy szabálytalan kúp formájában megereszkeszdi, belóg a térbe, és ezzel kijelöl egy kisebb teret a lépcsősor előtt, ami így elkerítetlen játéktérre lesz. A foyer-ben sétáló közönségnek kell néhány perc, mire rájön, hogy egy színpadra került. Innen fölfelé haladva a lépcsőforduló ismét kiszélesedik, szalagszerű korlátja mögül karzatként kínál rálátást a térre, ez újabb szerepváltást idéz elő. És mire a néző az emeletre ér, kiderül, hogy az előcsarnok tetejéről függő alakzat nem csupán izgalmas formai játék – hanem egy 120 fős színházterem, a két szintnyi belmagasságú aula terébe függesztve. Ez a merész kompozíció úgy használja ki az épület szerkezeti adottságait, hogy folyamatos átmenetet teremt a játék tere és a nézők pozíciója között, aktív és



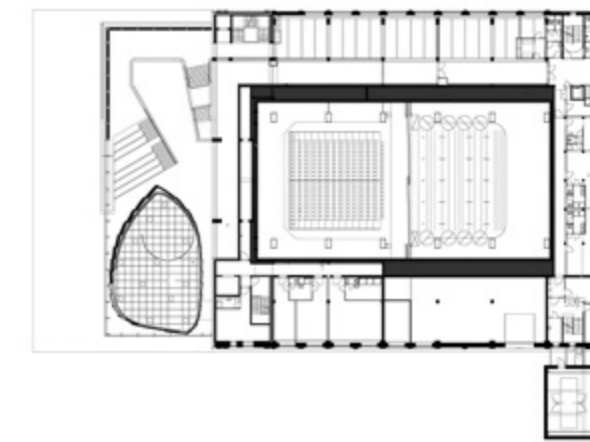
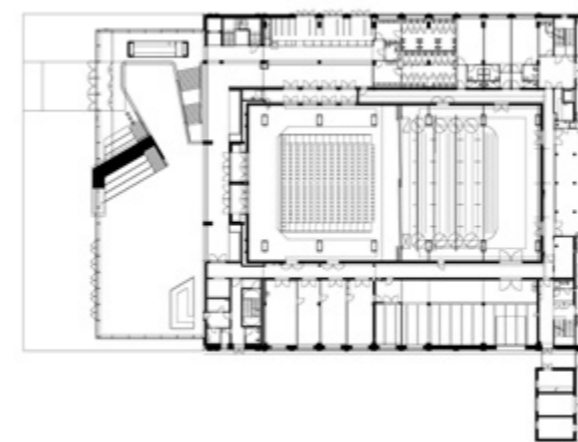
A TÁNC KÖZÖSSÉGI MŰVÉSZET, AMINEK NEM MINDEN ESETBEN KEDVEZ A NÉZŐTÉR ÉS SZÍNPAD MEREV ELHATÁROLÁSA





*NEM AZ ÖRÖKKÉVALÓSÁGNAK, HANEM AZ
ELEVEN FOLYAMATOKNAK TERVEZETT TÉR*

» A kisterem már színpadra és nézőtérre tagolódik, de kevésbé éles az átmenet, mint hagyományosan



kezdemenyező módon mintegy „táncba hívja” a közönséget. Maga a faburkolat is kiemeli ezt a központi szerepet, a lécekből szerelt, és a világítást is magába foglaló, lágy ívekben hullámzó felülethez képest a kiszolgáló részek, a bejárati üvegfallal szemközti ruhatár, és az egész nap nyitva tartó kávézó lát-szóbeton felületekkel és terrakotta betétekkel szolidan a háttérben maradnak. A két színházterem formai megoldása

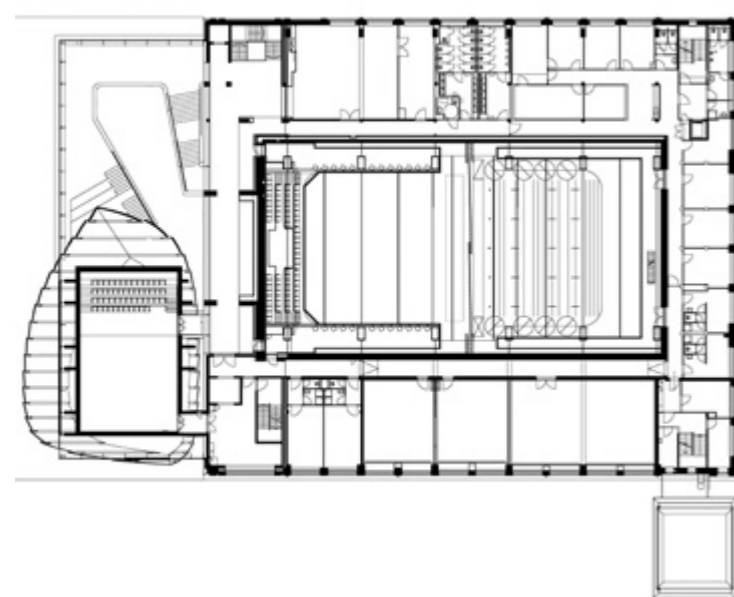
viszonylag egyszerű, itt a hangsúly a flexibilitásra került. A kisterem már klasszikus értelemben vett színpadra és nézőtérre tagolódik, ha azok nem is olyan élesen válnak el egymástól, mint egy prózai színház esetében; az első széksorok kivethetők, így a tánc tere szükség szerint megnövelhető. A terem falburkolata az élénk okkerből a színpad felé haladva feketébe megy át, nem vonja el a figyelmet az ott zajló produkcióról,

de nem is választja le a nézőteret a játék fizikai teréről. Az egykori tévéstúdióból kialakított, 368 fős, két emeleti karzattal övezett nagyterem teljes nézőtere összecsukható, a széksorokat a terem oszlopai között lehet elhelyezni, így egy hatalmas, egybefüggő tér alakul ki az előcsarnoktól egészen a hátsósínpadig. A 16x24 méter nagyságú színpadot korszerű világítási rendszer és lámpapark szolgálja ki, a zsinórpadlás miatt



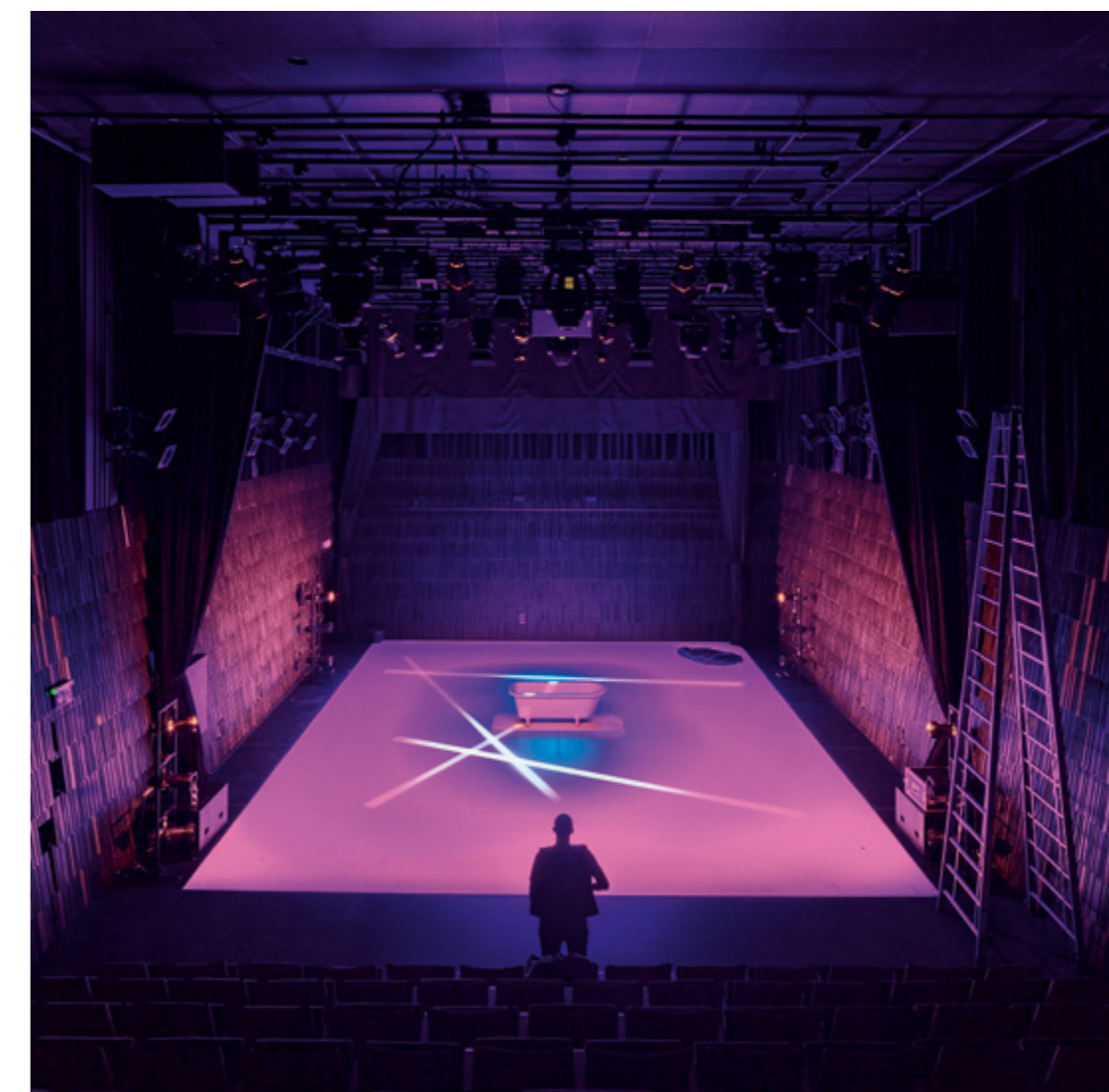


*A CSARNOKSZERKEZET EREDETI
MENNYEZETI GERENDÁIT A KORTÁRS
TÁNC SZOLGÁLATÁBA ÁLLÍTOTTÁK*



^ Az épület- és terem-
akusztikát Fürjes Andor
tervezte

> A színháztechnológiáért
Tompai Zsuzsa felelt





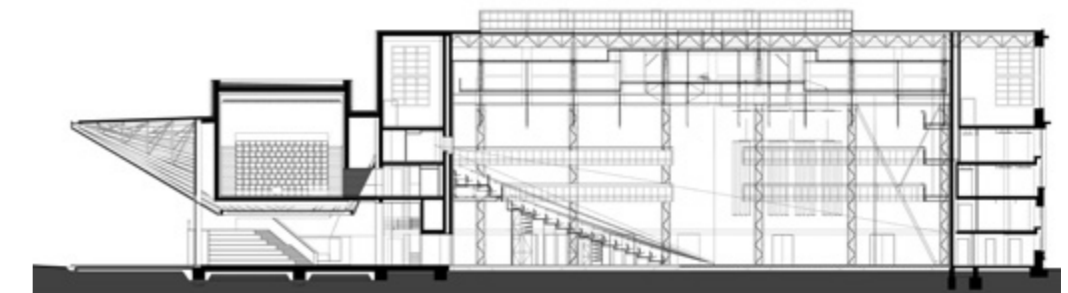
« Az előtető világos faburkolata az előcsarnokban folytatódik

▼ Az egykori tó helyén már gyeppel veszi körbe a színház bejáratát

Építész vezető tervezők:
ZOBOKI GÁBOR, ORLOVITS
BALÁZS, LENTE ANDRÁS

Építész munkatársak:
JÁNOSSY JOHANNA
HEPPES MIKLÓS,
FEKETE ATTILA,
SZABÓ VALÉRIA

Generálkivitelező:
ZÁÉV ÉPÍTŐIPARI ZRT.



évek elején kialakított park, a tóba süllyesztett fákkal, a szőlődombbal, az itt létrehozott közösségi kerttel és a nagy játszóterekkel már a múlté; a tó helyén, ami a Táncszínház első tervein még szerepelt, ma már gyeppel veszi körbe a színház bejáratát. De egy eleven, folyamatosan kommunikáló kulturális intézmény képes lehet újra életet lehelni a Millenáris irodaházak és üzleti vállalkozások közé szorult, egyre fogyatkozó közterébe.

*MINDEN ÍZÉBEN TÖKÉLETES SZABADSÁGOT
NYÚJTÓ KERET A LEGKÜLÖNBÖZŐBB
TÁNCPRODUKCIÓKNAK*

a csarnok eredeti kubatúráját kissé meg kellett emelni, de a háromhajós szerkezet változatlan maradt. A nagyterem körül az emeleten két próbatermet, öltözőket, hangstúdiót, kiszolgáló egységeket és egy oktatótermet alakítottak ki. A próbatermeket a csarnok eredeti felülvilágítója nappali fénnel látja el, padlója a táncosok izületeit kímélő, kettős párnafára helyezett táncpadló, a csarnokszerkezet eredeti mennyezeti gerendáin pedig olyan pontokat lehetett kialakítani,

amelyek a kortárs táncban gyakran szerepet kapott függesztésekre is alkalmasak. Az épület minden ízében tökéletes szabadságot nyújtó keret lett a legkülönbözőbb, saját és vendégül látott táncprodukcióknak. Ezzel párhuzamosan az ipari építmény eredeti karakterét is megőrizte, tudva, hogy a színháztechnika sokkal gyorsabb ütemben változik, mint azt az építészetnek módja lenne követni. Várhatóan a Millenáris Park egészének életét is lendületbe hozza. A kétezres



ÉVI EZER LAKÁSTÓL A NEMZETI TÁNC SZÍNHÁZIG

Peresztegi Imre vezérigazgató visszatekint a ZÁÉV Zrt 70 éves múltjára, és felvázolja a jövő céljait is.



Szöveg: PERESZTEGI IMRE
Fotó: BUJNOVSZKY TAMÁS
Portréfotó: ZÁÉV

A ZALAI ÁLTALÁNOS ÉPÍTÉSI VÁLLALKOZÓ ZRT TÖRTÉNETE 1949 OKTÓBERÉIG NYÚLIK VISSZA, EKKOR JÖTT LÉTRE AZ ELSŐ JOGELŐD ZALAEGERSZEGI MAGASÉPÍTÉSI NEMZETI VÁLLALAT NÉVEN, MINISZTERI ALAPÍTÓLEVÉLLEL. A TEVÉKENYSÉGI KÖRÉBEN A MAGASÉPÍTÉS SZEREPELT, EZEN BELÜL „MINDEN OLYAN IPARI JELLEGŰ TEVÉKENYSÉG, AMI EGY ÉPÍTMÉNY TELJES KÖRŰ KIVITELEZÉSÉHEZ ELENGEDHETETLEN”.

A REGIONÁLIS TERJESZKEDÉS ÉVEI
Az első években a vállalat többször átalakult, illetve egyesült más zalai építőipari szervezetekkel, majd 1955-től ÉM. Zala Megyei Állami Építőipari Vállalat néven működött tovább. Ekkoriban a lakásépítés és a termelőszövetkezeti létesítmények építése adta a munka nagy részét. 1968-ban a cégnév elől lekerült az MV. előtag, ezzel a kategóriás vállalattá lépett elő. Számos ipari létesítményt épített ebben az időszakban, miközben évi több mint ezer lakással büszkélkedhetett. A működési területe fokozatosan bővült a környező

megyékre, elsősorban a balatoni régióra. 1986 májusában a Vállalati Tanács vezetésével működő állami vállalattá vált, majd 1991 és 1993 között privatizálták a társaságot, ekkortól a mai nevén, de még részvénytársaság formában működött.

ERŐSÖDŐ CÉGCSOPORT
A rendszerváltás után a ZÁÉV az elsők között kezdett együttműködésekkel külföldi szakmai befektetőkkel, vegyesvállalatokat, leányvállalatokat hozott létre, folyamatosan korszerűsített, alkalmazkodott a piaci elvárásokhoz. A cég a tevékenységét kiszolgáló egyes szervezeteiből ipari üzemeiből önálló társaságokat hozott létre, amelyek piacképes szereplőkké váltak – így jött létre a Cégcsoport. A kilencvenes években konzorciumi tagként olyan épületek kivitelezésében vett részt, mint a Teve utcai BRKF-ORKF központ, az Új

**AKI ÉPÍT, AZ EGYBEN
OPTIMISTA IS**

Nemzeti Színház vagy a MOM Park. 2006 nyarán lett Zrt, 2011-től pedig ZÁÉV Építőipari Zrt.-ként ismert a piacon, miközben mindvégig 100%-ban magyar tulajdonú társaság maradt. Sorra jöttek a díjak is, csak hogy néhányat említsünk: herendi porcelánmanufaktúra (Építőipari Nívódíj, 2001), Szentgotthárd, Thermálfürdő (Építőipari Nívódíj, 2008), Kaposvár, funkcióbővítő városrehabilitáció (ÉVOSZ különdíj, 2012).

**AHOL MINDENKI MEGTALÁLJA
A SZÁMÍTÁSÁT**
A ZÁÉV az elmúlt években kilépett a regionális piacról, és az ország szinte teljes területén végez magasépítési kivitelezési munkákat. Zalaegerszegen kívül telephellyel rendelkezik Nagykanizsán, Keszthelyen, Kaposváron, Pécsen és Budaörsön. Fővállalkozóként ez megköveteli az erőforrások folyamatos fejlesztését, ami a különböző pályázatokon elnyert projektek magas színvonalú megvalósítását is lehetővé teszi. A bővülő működési körzettel évek óta folyamatosan nő a cég építés-szerelési árbevétele, amely a létszám növelését is lehetővé tette. Jelenleg több mint háromszázan dolgoznak a ZÁÉV-csoportnál, egy olyan cégkultúrában, ahol a fiataloktól az idősebbekig mindenki megtalálja a számítását. A vállalat az alapítástól kezdve részt vesz a szakmunkástanulók





SZENVEDÉLYES EGYÜTTMŰKÖDÉS

*Sulák László a Nemzeti Táncszínházzal
zárta le a pályafutását*

A NEMZETI TÁNCSZÍNHÁZ KIVITELEZÉSE OLYAN KOMPLEX FELADATOT JELENTETT, AMIHEZ MINDEN SZINTEN RUGALMASSÁGRA VOLT SZÜKSÉG – SULÁK LÁSZLÓNAK, A ZÁÉV ZRT. TERÜLETI IGAZGATÓJÁNAK PEDIG SZEMÉLYESEN IS SOKAT JELENT AZ ÉPÜLET.

^ A Nemzeti Táncszínház előcsarnoka, felül a befüggesztett kisterem

képzésében, évente mintegy száz tanuló gyakorlati képzését végzi. A néhány éve létrehozott oktató-kivitelező divízióban a tanulók a kivitelező tevékenységükkel tesznek eleget a duális szakképzés követelményeinek, továbbá a ZÁÉV felsőoktatási intézményekkel is közreműködik a duális képzésben.

A KOSÁRCSARNOKTÓL GÜL BABA TÜRBJÉJÉIG

A sportberuházások közül kiemelendő az új Puskás Ferenc Stadion és a Rátgéber Kosárakadémia építése – az előbbi átadása ez év végére várható. Említésre érdemes a zalaegerszegi Kerámia lakópark első ütemének megvalósítása, a zalaegerszegi járműipari tesztpálya fogadóépülete, amely 21. századi építészeti megoldásokkal készült. Jelentős

budapesti munka a Gül baba türbjének felújítása, a Testnevelési Egyetem első üteme, illetve a Nemzeti Táncszínház épülete. Folyamatban lévő munka a Zalaco II ütemű telephelyfejlesztése a zalaegerszegi északi ipari parkban, és az Egis gyógyszergyár Körmenben épülő új gyártóüzeme. Sárváron sport- és kulturális központot épít a cég, valamint bővíti a katolikus általános iskolát. Kaposváron a Csiky Gergely Színház bővítik és újítják fel, Kecskeméten a Pallas Athéné Egyetem fejlesztésében vesznek részt, Veresegyházon pedig új iskolát építenek.

BÜSZKE ÉS AMBICIÓZUS VÁLLALAT

A társaság vezetése büszke arra, hogy a ZÁÉV azon kevés magyar tulajdonú építőipari nagyvállalat közé tartozik, amely

megünnepelhette a hetvenéves évfordulóját. Úgy tartják, hogy „aki épít, az egyben optimista is”. A ZÁÉV Zrt szándéka fenntartani a stabil gazdálkodását, erősíteni a pozícióját Magyarország legnagyobb magaspépítési vállalatai között, ezért kiemelten kezeli a szakemberképzésben való részvételt. Erősíteni kívánja a kapcsolatait a partnereivel, elsősorban a kkv-szektorban lévő vállalkozásokkal. (Saját erőforrás fejlesztésünket regionális szinten - cégcsoportban valósítjuk meg.)

A Társaság célja továbbra is minőségi kivitelezésekkel kivívni megrendelői elégedettségét, a lakosság számára pedig az épített környezetet esztétikussá és praktikussá varázsolni, hogy hű maradjon a jelmondatához: „ZÁÉV Zrt, az építő mester!”



Interjú: UJLAKY-GAZDAG ISTVÁN
Fotó: BUJNOVSZKY TAMÁS
Portréfotó: ZÁÉV

Milyen szakaszokra lehet tagolni a munkát?

A közbeszerzés úgy határozta meg a feladatot, hogy a tenderterven és az engedélyterven túl a kiviteli tervet a generálkivitelezőnek – a ZÁÉV Zrt.-nek és a Zala Elektro Kft.-nek – kellett elkészítenie. A kiviteli terv pedig magába foglalta a bontási tervet is. Egy ilyen beruházás minden fázisának megfelelő időt kell biztosítani. Ha valamilyen oknál fogva a tender-előkészítés időszakában nem áll rendelkezésre megfelelő idő, akkor az az idő nem spórolható meg a kivitelezés időszakában, még akkor sem, ha a kivitelezési időhöz hozzáteszünk a bontási és kivitelezési tervek elkészítésének idejét. Ez a plusz idő tolató az egyik vagy másik fázisba, de nem spórolható meg.

Akkor ez komplexebb feladatot jelentett egy szokványos kivitelezésnél.

Igen, ezen kívül az ördög ezúttal is a részletekben van. A tenderterv-készítés időszakában a megrendelő oldaláról eljáró tervezőnek nem volt lehetősége a meglévő épületben felméréseket végezni, és felhasználni ezeket az ismereteket. Az E épület irodaházként és stúdióként működött, tervezők pedig csak akkor jöhettek be a házba, amikor mi is megkaptuk és birtokba vettük. Akkor kezdődött a felmérés, a problémák összeírása, ezzel párhuzamosan a bontási és kiviteli terv készítése. Nagy előnyt jelentett viszont, hogy menet közben kiderült: az épület kizárólagos használója a Nemzeti Táncszínház lesz, amelynek a mindenkori érdekeinek megfelelően kell kialakítani az épületet – tehát megfogalmazódott egy valódi felhasználói igény.

Ezek szerint kommunikáltak is a Nemzeti Táncszínházzal.

Igen, a kiviteli terv készítésétől kezdve komolyan együttműködtünk, merem remélni, hogy ez a hatékony közös munka az épületben is tükröződik majd. Külön kiemelném Ertl Pétert, a Nemzeti Táncszínház igazgatóját, aki művészemberként szenvedélyesen vetette bele magát a műszaki terv tanulmányozásába. Olyan mélységéig szállt bele a terv és a részletek kidolgozásába, ami példa nélküli. Építészeti szempontból több extra is van az épületben, mint például az előcsarnok felett „lebegő” kisterem, vagy a mozgatható széksorok és falak.

Kivitelezői szemmel hogyan látja ezeket?

Maga az épület élesen kétfelé osztható: van egy teljesen elbontott rész, ennek a helyére épült az előcsarnok, a kinyúló előtetővel és a

belehelyezett funkciókkal együtt. Ez egy teljesen új, cölöpalapra épült acélvázszerkezet, ebbe a térbe van befüggesztve a kisterem 1400 tonnás monolit vasbeton szerkezete a lelátójával és színpadtechnikájával, amit vissza kellett terhelni az acéloszlopokra. Ez már a kiviteli terv készítése során is igen jelentős feladatot jelentett, ahogy később a kivitelezés során is. Nagy kihívást jelentett a monolit vasbeton szerkezet kiépítése: úgy gondolom, nem sok szerkezetépítő cég lett volna alkalmas ennek a rendkívül bonyolult és érdekes feladatnak

*ÉPÍTÉSZETI
SZEMPONTBÓL TÖBB
EXTRA IS VAN AZ
ÉPÜLETBEN, MINT
PÉLDÁUL AZ
ELŐCSARNOK
FELETT „LEBEGŐ”
KISTEREM*

a megvalósítására. Csak egy példa: amikor már kész volt a monolit vasbeton-szerkezet, külön fejtörést okozott, hogy hogyan, milyen sorrendben terheljük vissza a nehéz állványról az acéloszlopokra a vasbeton-szerkezetet.

Ez tehát – az előcsarnokkal együtt – az épület egyik része. Melyik a másik?

Amelyik bontás-újraépítés fázisokon ment át. A meglévő szerkezet adottságai kötöttségeket jelentettek, mint a kiszolgáló terek, irodák, öltözők alacsony belmagassága. Ezekbe a részekbe modernebb technológia került, aminek az infrastruktúráját az álmennyezetbe építettük volna, de az említett belmagasság

miatt ez rosszul használható tereket hozott volna létre. A régi épület kubatúrájából alakítottuk ki a színházat; a 384 ülőhely egy része a karzatokon van elhelyezve, a másik része pedig összecusukható, szétszedhető mobil lelátó. Ez utóbbi beszállítójának a kiválasztása hosszú folyamat volt. Kettős célt láttunk magunk előtt: a meglévő szerkezethez ne kelljen nagyon hozzányúlni a belső tereknél, mégis legyen megfelelő ülőssor. Ehhez fix lelátót építeni nem lett volna célszerű. És az eredeti multifunkciós elképzelésekből megmaradt, hogy az összecusukható székek elrejtésével hatalmas közösségi tér jöhet létre, amely felhasználásának csak a képzelet szab határt.

Egy színpadi tér lényege alapvetően az üresség. Miben ragadható meg egy ilyen tér magas technikai színvonala?

Egyrészt magas akusztikai követelményeknek kell megfelelnie, másrészt speciális adottság, hogy nem színpadot, hanem táncpadlót kellett megvalósítani, aminek rugalmasnak kell lennie, hogy jól használhassák a táncosok, és óvja az egészségüket. Ez egy különleges rétegfelépítésű lengőpadló, aminek csak a felső rétege a borovi fenyő, a megfelelő rugalmasságot az alatta lévő rétegrendekkel együtt biztosítja. Ami szintén nem látszik, a hang- és fénytechnika, valamint a színpadi gépészet, nevezetesen, hogy a tér bármely pontján le lehet engedni egy tragert vagy egy lámpát, ahhoz az egész színpad és nézőtér fölött meg kellett valósítani egy színpadtechnikai fődémet. Ezek a gépek fönt vannak, de lentől vezérlik őket, ez a speciális technika pedig óriási költség. A másik igény pedig a színpad légtechnikája, amihez nem csak a levegő hőmérsékletét, de a páratartalmát is szabályozzuk a kis- és a nagyteremben is. A fentiek mind az épület belső tereire vonatkoznak, de fontosnak tartom elmondani, hogy a Nemzeti Táncszínház egy önálló beruházás a Millenáris területén, ahol jelenleg is zajlik több projekt, különböző építési munkák – ám ezek teljesen függetlenek a Táncszínháztól.

Úgy tudom, visszavonásra készül, és ezzel az épülettel búcsúzik.

Valóság a hírek. A mór megtette kötelességét, a mór mehet. Több éve tervezem a befejezést, aminek már nagyon eljött az ideje. Örülök, hogy egy ilyen szép feladattal sikerült lezárni a pályafutásomat. Azok a munkatársaim, akikkel több éve együtt dolgoztam, az új kollégákkal kiegészülve tökéletesen alkalmasak hasonló volumenű és bonyolultságú feladatok megvalósítására, az ő együttműködésüket ezúton is köszönöm.



^ A táncpadló különleges rétegrendje óvja az egészséget

^ Libbenő szoknya motívum búcsúztatja a látogatókat



A NEMZET TÁNCSZÍNHÁZÁNAK VILLAMOS RENDSZEREIRŐL



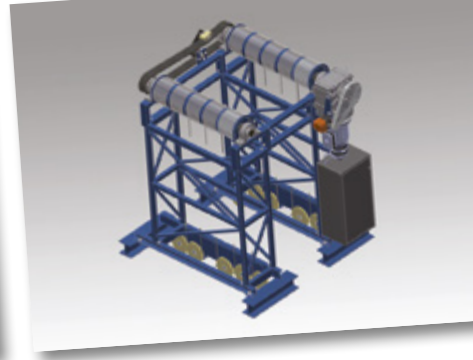
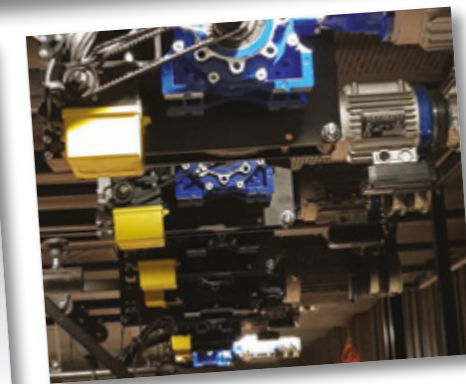
A Nemzeti Táncszínház elektromos rendszereinek kivitelezését cégünk, a Zala-Elektro Kft. végezte. A létesítményben a mai kor elvárásai szerinti technológiák kerültek beépítésre, mind az épület üzemeltetési funkciót, mind pedig a színházi technológiákat figyelembe véve.

A kivitelezés megkezdése előtt a tervezési munka koordinálásában vettünk részt, és a kiviteli tervek elkészülte után kezdődhetett a kivitelezés, amely kihívásokkal teli időszak volt. Az épület meglévő szerkezetének köszönhetően, nagyfokú rugalmasságot kellett tanúsítanunk a közel 6000 méter nyomvonal építéshez, a 35 kilométernyi kábel elhelyezéséhez, a majd' 1000 darab szerelvény és 1700 darab lámpatest szereléséhez. Az eddigi adatok csupán az energiaátviteli hálózat kiépítéséről szóltak, azonban a vállalás keretein belül készült az automatika rendszer, a megfigyelő és vagyónvédelmi rendszer, a beléptető rendszerek és természetesen az informatikai hálózat.

Végezetül néhány szóban vállalkozásunkról. 2000-ben alakultunk, elsősorban a Dunántúl területén dolgozunk, a Nemzeti Táncszínház léptékhez hasonló, de más jellegű és volumenű projektek teljeskörű erős és gyengeáramú villamos kiépítését látjuk el. Saját szerelőkkel és projektvezetői csapattal rendelkezünk, valamint elosztóberendezések gyártásához megújult, professzionális üzemtér áll rendelkezésünkre.



Zala-Elektro Épületvillamosági, Szerelő és Szolgáltató Kft.
 Székhely: 8900 Zalaegerszeg, Millennium Köz 1.
 Iroda: 8900 Zalaegerszeg, Átalszegett utca 23/a
 Tel.: (+36-92) 599 164
 E-mail: info@zalaelektro.hu
 Web: www.zalaelektro.hu



2019 első és legújabb tánctere – Bosch Rexroth közreműködéssel.
 A generálkivitelező ZÁÉV Zrt. megbízásából, a Bosch Rexroth fővállalkozásában készült el Budapest legújabb kulturális intézményének, a Nemzeti Táncszínháznak a színpadgépészete. A komplex feladatot a Színpad- és Emelőgéptechnika Kft. kész felsőgépészeti berendezéseinek és a Hidromatic Kft. kulcsrakész villamos szekrényeinek, vezérlésének beépítésével sikerült határidőre, a megrendelő és az

üzemeltető elvárásainak megfelelően teljesíteni. Cégünk újabb referencia munkája jól illeszkedik az elmúlt 20 év olyan projektjei mellé, mint a budapesti Nemzeti Színház, Zeneakadémia, RaM Colosseum, a pécsi Kodály Központ, Zsolnay Kulturális Negyed, vagy a debreceni Kölcsey Kulturális Központ. Hazai tervezés, hazai kivitelezés, hazai árszínvonal – nemzetközi elismerés!

WE MOVE. YOU WIN.



Bosch Rexroth Kft. www.boschrexroth.hu

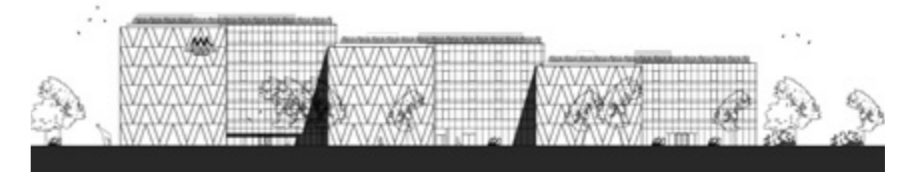
rexroth
 A Bosch Company



ÚJ VENDÉG AZ ERDŐSZÉLEN

Forest Offices
irodaház Debrecenben

Felelős tervező: BORDÁS PÉTER
Koordináló építész: VÁGVÖLGYI É. ESZTER
Szöveg: MARTINKÓ JÓZSEF *Fotó:* PALKÓ GYÖRGY



MÁR-MÁR BELETÖRÖDTÜNK, HOGY IRODAHÁZAT CSAK
SABLONOSAN LEHET TERVEZNI, AMIKOR A BORD ÉPÍTÉSZ
STÚDIÓ LÁTVÁNYOS CÁFOLATOT ADOTT A TÉTELRE.
BORDÁS PÉTER IRODÁJA RÁADÁSKÉPP AZ ERDŐ
URBANISZTIKAI ÉRTÉKÉT IS ÉRZÉKENY, ÓVÓ RÁCSODÁL-
KOZÁSSAL FEDEZI FEL ÚJRA ÉS ÚJRA.

I

Izmos iparágá fejlődött az irodaháztervezés az elmúlt években köszönhetően a gazdaság felívelésnek, és a globális válság utáni konszolidációnak. Ezekről az építészeti „termékekről” nehéz újat írni, elemzések, bemutatásuk során csak elvált van mód valódi invenció azonosítására. Konfekciómegoldások sora, excell-építészet, haszonkulcs, megtérülés, zöldalapú-kommunikációs stratégia, tetőkert-szpoilerek, a spekulatív ingatlanos logika, ötlettelenség tenyészik mindenfelé. Hogy a rossz irodaházak tucatjaira nincs mentség, ahhoz Debrecenbe kell mostanság utazni. Noha az új Forest Offices Debrecen irodaház még a bérlők beköltözésére vár, építészeti részleteiben és egészében mégis látványos cáfolata a kínos irodaház-kudarok sorára. Nem feltétlenül az építészetilap-szerkesztő mondatja velem, hogy

a BORD Építész Stúdió kitűnő kommunikációs munkát végez. Főképpen az iroda szépen gyarapodó számú debreceni munkáiról kap az érdeklődő idejekorán információt, ami például egy fővárosi szerkesztőségben ülve távolról sem evidencia. Vidékről éppen csak csordognak az építészetet érintő információk, legyen szó önkormányzati, állami, oktatási vagy magánberuházásról. Különös „mellékhatásaként” e jólérsülttségnek a Forest Offices Debrecen megépülését kiemelt figyelemmel kísértük az első látványtervek publikálásától. Távolról sem evidens ugyanis, hogy A-kategóriás, LEED Gold minősítést kapott, 2500 fő maximális kapacitású bérirodaház-konceptióval rukkol elő egy vidéki önkormányzat, illetve egy vidéki építőipari cég közös



ÚJ MINŐSÉG JELENT MEG A VIDÉKI IRODAHÁZAK TERÉN

« Emlékezetes gesztusok a szerkezeti megoldások

✓ Akár 2500-an is dolgozhatnak az irodaházban, ami a fővárosban is a nagyobbak közt lenne





◀ Az épület alapkarakterét a számítógép inspirálta

A FOREST OFFICES A LEGKÉNYESEBB BÉRLŐI IGÉNYEKET IS KIELÉGÍTI, AMIRE SZÜKSÉG IS LEHET A RÉGIÓBAN

konzorciuma. Noha az elmúlt 10–15 év debreceni építészeti törekvései – legújabbán a BMW-gyár terve, illetve az idén meghirdetett Új Főnix Terv-ként emlegetett városfejlesztési koncepció – némiképp magyarázatul szolgál Debrecen építészeti ambícióira, a fejlett nyugat-magyarországi régiókban sem tudnánk hasonlóra példát mondani. Nyilván ennek a szintnek a megugrásához nem pusztán potenciális bérlőkre, kockázatvállalásra van szükség, hanem például a BORD Építész Stúdió debreceni „leányvállalatára”, tehát egy nagy kapacitású építésziroda jelenlétére is a városban. Ennyi előzmény után kerestük fel a tavasz végén kulcsrakész állapotú, közösségi tereiben berendezett, bérlői beköltözésére váró épületet. Minden városszövevei szakadozottsága ellenére a Kassai

úti egyetemi campuson a kitűnő Kovács Péter – Lengyel István építészpáros, Bán Ferenc és Ferencz Marcel is tervezett figyelemreméltó épületeket, ugyanakkor az is igaz, hogy a környéket nem ezek, hanem a Főnix Csarnok tömbje és a Városi Sportuszoda, no meg az itt áthaladó 4-es főút forgalma dominálja. Éppen ezért tűnik kézenfekvő és helyes döntésnek, hogy nem ebben az épületmixben, hanem egy másik viszonyítási pontban kerestek az építészek és fejlesztők kapaszkodót, nevezetesen a Hadházi úttal feltárt, a Debreceni Nagyerdő széléhez tapadó villanegyed határában. Így az épület a sportlétesítmények parkolói felől szabadon feltárulkozó, ugyanakkor a parkos városrésze is reagáló belső narratívát nyerhetett el. Ennek a megtalált pozíciónak köszönhetően

▼ A well-beingérzésről egyebek mellett nagy üvegfelületek gondoskodnak

▼ Miért kellene a Nagyerdőbe visszamenni némi zöldért?



▼ A Nagyerdő valódi inspiráció forrása a BORD számára

az irodaszárnyak magassága, a szintek száma a környező tömegek méreteihez igazodva földszint + 3-4-5 szintesek. A homlokzat az érkezés irányából, a Tüzér utca felől nyitott, a Nagyerdő felőli lakóövezet irányában pedig zárt. Nem pusztán a magassági viszonyok, hanem a tömegek oldottsága, a nyaktagokkal kapcsolódó szárnyak, épületszakaszok közötti fordított T-T-L alaprajzi séma is ügyesen dinamizálja, tördeli át a 20 ezer négyzetméter összalapterületű tömeget. Amellett, hogy a T-alapú „toronyok” szárai nyaktagokként teremtenek kapcsolatot, hosszanti átjárást is biztosítanak az épületrészek között, ami nagyban segít a majdani irodatermek bérlői igényekhez szabott szakaszolásában is. Ráadásul a szerkesztés az épület mindkét hosszanti oldalán „féludvarokat” eredményez, amik lehetővé

teszik, hogy az irodatermekben dolgozók a természetes fényhez közel ülhessenek. Olvasható az épület építészeti koncepcióját összefoglaló dokumentumban egy gondolatmenet arról, hogy az üvegepület alapkarakterét egy „mindannyiunk számára nélkülözhetetlen munkaeszköz, a modern világ szimbóluma, a komputer inspirálta”. Engedtesse meg a kritikuskak, hogy ezt a gondolatmenetet figyelmen kívül hagyva figyelmét inkább az irodaszárnyak rövid oldalain karakteres, V-alakban áttört vasbeton merevítő falak felé, valamint a vasbeton homlokzat előtti acélvázra szerelt külső üvegréteg rajzolatára, illetve még ennél is inkább a szintenként eltolt ritmusú, az épületrészek hosszoldalain döntött üvegfelületek sorára fordítsa. Ezek a gesztusok ugyanis valóban emlékeztetnek, ikonikus megoldások, amelyek

képesek a külső és belső terek közötti hártya, membrán rendhagyó újrafogalmazására, miközben az épülethasábok, kubusok rendszerének ritmizált ellenpontjaiként már-már organikus kisugárzással bíró felszíni részleteket hoz létre. A V-áttörések, az előtétfal pajzsa és homlokzati kibillenések az egyébként építészeti „közhelynek” számító üvegsíkok, függöny-falak építészeti ben mond újat. Egyszer érdemes volna a BORD Építész Stúdió debreceni épületeit a Nagyerdő viszonylatában összehasonlítani, elemezni. Ez a városközpeli természeti lény ugyanis nem pusztán lokalizáció, hanem az inspiráció valódi forrása náluk. Rendkívüli urbanisztikai érték az erdő, amit Bordás Péterék az érzékeny, óvó rácsodálkozás gesztusaival fedeznek fel újra és újra.

Projekt megnevezése:
FOREST OFFICES DEBRECEN
Helyszín: 4028 DEBRECEN,
TÜZÉR UTCA 4.

Bruttó szintterület: 34815 m²
Tervezés éve: 2016
Kivitelezés éve: 2017

Építető: FÖNIX IRODAHÁZ KFT.
Generáltervező: BORD ÉPÍTÉSZ STÚDIÓ
Felelős tervező: BORDÁS PÉTER
Koordináló építész: VÁGVÖLGYI É. ESZTER
Tervezők: ANGI ÁGOTA MELINDA,
BENKE RÓBERT, GYÁRFÁS NOÉMI,
MEZEY TAMÁS, TOLVAJ TAMÁS, ZIH KATA,
ZSÓLYOMI RÉKA
Épületgépészet: BORD ÉPÍTÉSZ STÚDIÓ,
HOLLÓKÖVI ZOLTÁN
Szerkesztőtervezés:
HYDRASTAT MÉRNÖKI IRODA KFT.,
DEZSŐ ZSIGMOND

Épületvillamosság:
ARTREA CONSULTING KFT.,
ÜVEGES ZOLTÁN
Látványtervek: ÖLBÉY ZOLTÁN



MOPA

Mohány és Páfra Kft. 10 éve épít beltéri növényfalakat hazánkban. Saját fejlesztésű, automatizált, vízkultúrás növényfalaik egytől-egyetegiek. Zöldfalaik nem tartalmaznak földet; tisztább, könnyebb és hosszán fenntartható rendszerrel dolgoznak, időtálló, minőségi anyagokból. A zöldfalaik 4D alkotások, melyek bevarázsolják a természetet a beltérbe, a tér lélegző lelkeként működnek, nagy mértékben javítva az életminőséget.

web: <http://www.mopagreendesign.com>
E-mail: mopa.greendesign@gmail.com





A SZÁLLODA, AMINEK NEM KELL MARKETING

Háromcsillagos hotel a Dorottya utcában

*Tervező: BÁNÁTI BÉLA | Szöveg: UJLAKY-GAZDAG ISTVÁN
Fotó: JAKSA BÁLINT*

A D8 MEGLEPŐ INDULÁSA BIZONYÍTTJA: A VILÁGBAJNOK LOKÁCIÓ ÉS A PROFI SZEMÉLYZET EGY ÚJSZÜLÖTT HOTELT IS KORTALANNÁ TEHET.

▼ Budapest számos nevezetessége rövid sétatávolságon belül található

» A tükröződések növelik a térérzetet, a grafika fiatalos hangulatot közvetít



B

Budapest számos nevezetessége párszáz méteren belül, a Vörösmarty tér néhány lépésre, a szomszédban a SOFITEL (korábbi Atrium Hyatt), a Dorottya Palace és a Nemzetgazdasági Minisztérium – elhelyekedésben nehéz überelni a Dorottya utca 8. alatti háromcsillagos szállodát. A tágabb környezetben 4-5 csillagos szállodák ékelődnek lakó- és irodaépületek közé, a közép magas, századfordulós házak sűrűjében hangsúlyos a Hotel Intercontinental jelenléte. A megrendelő a belvárosi elhelyekedést, és a beépítési lehetőségeket szem előtt tartva egy kompakt, desingorientált hotel megépítése mellett döntött. Az eredeti, Medgyaszay István tervezte épületet bombatalálat érte, kiégett, a visszaépítés után pedig „már semmi sem utalt az eredeti homlokzatra, de más helyre kerültek a lépcsők is”, mondja Szénási Zsolt projektfejlesztő. „Amikor beszálltunk a projektbe, a tartópillérekbe már

bele tudtam dugni a kezemet, nem tartott semmit, így az önkormányzattal egyetértésben lebontottuk, és teljesen új ház került a helyére.” Zárt sorú, L-alakú beépítést terveztek, az utcai fronton két szerkezeti traktussal, amelyek kiegészülnek az északi oldalon egy belső szárnyal a SOFITEL felé. A pince + földszint + félmelet + 8 emelet kialakítású épületben 137 vendégszobát alakítottak ki. Az épület tömege a rendeltetéshez és a változatos, zárt, tűzfalas környezet feltételeihez igazodik. Az egyszerű alaptömeget a funkcionalitást segítő tagolások egészítik ki. Az utcai homlokzat a vízszintes tagolásával igazodik a historizáló környezete jellemzően hasonló viselkedéséhez, a nyílászárók mélységi mozgatóásával kortárs eszközzel idézi a Belváros homlokzatainak plaszticitását. A homlokzat mögött tágas, nagy belmagasságú lobby fogad, ami egyben reggeliző tér is.



De maradjunk csak a nagy belmagasságnál: a hallban Barrisol-fólia lóg, amely egy domború kifeszített tükör, „az ötletet talán Chicagóban láttam és Marseille kikötőjében – emlékezett Szénási, – a fólia tükröződése megnyitja a teret, ad egy mélységérzést, amire ráerősít a fekete-fehér padló is. A sárga szín pedig mint saját brand-colour ütős, egyedi hangulatvilágot visz be.” A KROKI Stúdió által készített belsőépítészeti terveket sokat alakítottuk, gyártuk hogy elkapjuk azt az egyedi, fiatalos, trendi de otthonos hangulatot, ami a hotelbe belépve megragad.

Látunk még egy színben harmonizáló motort is, egy Simson Schwalbe-t, ami működőképes még, olyannyira, hogy Szénási maga ment be vele a helyiségbe. A stilizált Budapest térkép a recepció mögött Steiner Balázs, Molnár Dávid, Takács Benedek fiatal designerek alkotása, ami a belső udvar tűzfalán is megjelenik, és ami Nagy Zoltán (Nazo Art Design) és a Színes Város közreműködésével készült.

Ezek a hatásos alapelemek egészítik ki a hotel nemzetközi tendenciákból eredő praktikumát. Lényegében minden nagy szállodaláncnak van új terméke, alternatívája az igényes városlátogató szektorban a lepukkadt háromcsillagosokkal szemben, a célközönséget pedig igen pontosan meghatározták a D8 esetében is. „Hozzánk a lokáció miatt jönnek, az ébrenléti idő minimális részét töltik itt, a reggelit sem feltétlenül nálunk fogyasztják el, az ebédet és



« Csak aludni térnek be a hotelbe a célcsoport tagjai.

▼ A kisugárzás és a személyzet a legfőbb vonzerő

a vacsorát pedig biztosan nem, de a lobby-bárban egy jó koktéllra mindig leülnek” – mondja Szénási, megadva a kulcsszavakat: fiatalos életérzés, Bed&Shower, alapvetően igényes, négy- négy és fél csillagos turisták.

Ezek a vendégek Budapest felfedezésével töltik az időt, a városban inkább a kultúrára kíváncsiak, mint a bulinegyed bugyira, azért jönnek hogy élvezzék a csodálatos fővárosunkat, de fontos célcsoportot alkotnak az egy-két napos konferenciára érkező businesz-utazók is. Egy átlagos D8-vendég 2,3 napot tölt a szállodában, ki sem pakolja a bőröndjét, csak átveszi a ruhát, és már megy is tovább. Tipikus vendégek még a legény – és leánybúcsúra érkezők, a filmstárok kísérői is: „a sztár a szomszédos ötcsillagos hotelben lakik, a staff viszont már nálunk”.

Készítettek is hangulatfotókat fiatal párokkal, ám az élet tartogat meglepetéseket: mindjárt az első héten megérkezett egy japán turistacsoport nyugdíjasokkal, akik a neten bukkantak rá a hotelre. „Ez teljesen eltért attól, amire számítottunk, de végül is jól érezték magukat, 9,8-ra rate-elték a hotelt” – idézte fel az esetet a projektfejlesztő. A neten egyébként is remekel a szálloda, az értékelések pozitívak, a pontszám magas, és nemrég még az Apple Insta-oldalán is kapott egy szép dicséretet és 127 ezer like-ot.

Szénási mégsem a külsínt, és nem is a lokációt tartja a D8 legnagyobb erényének, hanem a Hajdú Miklós vezette nagyon fiatal, 25 alatti átlagéletkorú, készséges és kedves személyzetet, a profi kiszolgálást, és a mindebből adódó atmoszférát. Ahogy sommásan megállapítja, nekik „nem kell marketingelni: a netes ajánlások és a lokáció eladják a hotelt.”

Tervezés éve: 2016
Bruttó szintterület: 4460 m²

Vezető tervező:
BÁNÁTI BÉLA
(BÁNÁTI+HARTVIG ÉPÍTÉSZ IRODA)
Projektvezető tervező: NYIRATI ZOLÓ
Tervezők: CSORDÁS MÓNIKA
GULD BEA, KÁDÁR GERGŐ
LÉNÁRT SZABOLCS

PAUNOCH RENÁTA, SZÉCSI ÁKOS
Belsőépítész: KROKI STÚDIÓ,
GÖDE ANDRÁS, GÁL BÉLA
Tűzfal:
NAGY ZOLTÁN (NAZO ART DESIGN),
SZÍNES VÁROS
Építető
DOROTTYA 8 HOTEL KFT.
Projektfejlesztő/Tervező: SZÉNÁSI ZSOLT





A KONFRONTÁCIÓ ESZTÉTIKÁJA

*Gondolatok a Meininger Hotel
Csarnok téri épülete kapcsán*

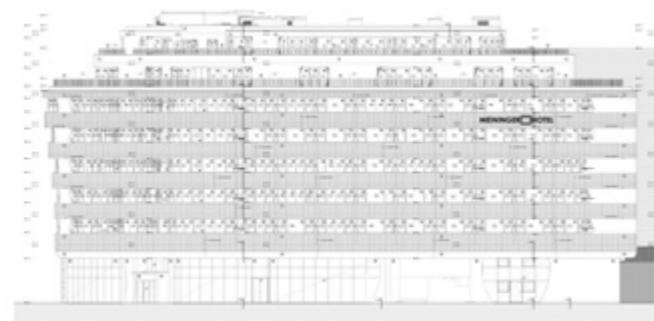
Építész: VADÁSZ BENCE, MIKLÓS ZOLTÁN
Szöveg: MARTINKÓ JÓZSEF
Fotó: BUJNOVSZKY TAMÁS

A NAPOKBAN ÁTADOTT MEININGER HOTEL ÉPÜLETÉT MÁR AZ ELSŐ PUBLIKÁLT LÁTVÁNYTERVEI ÓTA HEVES VITA KÍSÉRI. LÉPJÜNK TÚL AZ EGYSZERŰ „TETSZIK-NEM TETSZIK” KÉRDÉSEN, ÉS GONDOLJUNK VÉGIG NÉHÁNY SZEMPONTOT A KRITIKAI DISKURZUS FOLYTATÁSÁHOZ, ÉS AZÉRT IS, HOGY ÁRNYALTABB KÉPET ALKOSUNK A CSARNOK TÉREN TÖRTÉNEKRŐL.





Összesen hét, teraszos szobát alakítottak ki a tetőszinten



M

Mindig úgy gondoltam az építész munkájára, mint a regényíróéra. Abban a tekintetben mindenképpen, hogy mindkettő szerepben a véletleneknek, esetlegességeknek igazán kicsi szerepe van. Úgy gondolom, hogy aki évekig dolgozik egy szövegen, vagy évekig dolgozik egy házban, minden döntés, részlet, megfontolás tudatos akarat következménye. Más kérdés, hogy ezeknek a döntéseknek, megfontolásoknak csírája nem mindig azonosítható racionálisan, ám a következménye, a formába öntött, a megvalósult végeredménye se több, se kevesebb, se rosszabb, se jobb, mint az építészeti, irodalmi akarat kifejezése önmaga. Ebből a logikából következő módon úgy vélem tehát, hogy a Csarnok tér új beépítését övező kritikai vita gyökerét képező építészeti konfliktus nem a véletlen, az esetlegesség, sőt a kapzsiság vagy a cinizmus

illusztrációja, hanem a városi építés, a városi intervenció ontológiai lényegét tárja fel. Közhely, de igaz, hogy az építészet a társadalom, a kultúra, a gazdaság legőszintébb, legtisztább tükré. Töredezett, konfliktusos korban élünk, ahol a múltunk, az identitásunk, az értékrendünk folyamatos interpretációs nyomás alatt van. Nincs ezzel semmi baj egyébként, ha nem hiszterizálunk senkit, pánikolunk és politizálunk az emberi civilizáció legelembibb sajátosságával, a változás, átalakulás, adaptáció folyamatával kapcsolatban. Éppen ezért gondolom a Meininger Hotelét őszinte háznak, őszinte építészetnek, ami felvállalja a konfliktust, konfrontációt az épített környezetével. Nem feltétlenül jó ház, de az ereje, autonómiája elvitathatatlan. Új helyzetet teremteni erős, kortárs gesztus. Létezik.

Jelen van. Ugyanevvel az erővel jelenhetett meg a Csarnok tér csonkolt házsorának folytatásában Lestyán Ernő transzformátorháza 1963-ban. Sőt, valószínűleg Pecz Samu téglás pályaudvara 1897-ben hasonló erővel „borította az asztalt”, nota bene! Kas Oosterhuis és Ilna Lénárd „CET”-je egy sarokkal arrébb, 2013-ban is közbotránynak hatott sokak szemében. A konfrontáció esztétikáját leírni, megragadni sohasem könnyű dolog. Bezavarhat a képben az öncélúság és az egoizmus, de esetünkben nem erről van szó. Noha megértem a fiatal építészek és urbanisták rajongását azért a vegytiszta, okos és szép modernizmus iránt, ami a Bauhaus racionalizmusát, a baloldal naiv optimizmusát és messianizmusát, szolidaritását hirdeti Lestyán szalagablakos téglapépületének képben. Tényleg a későmodernizmus egyik budapesti csúcspélete volt ez, de



^ A szobák átlagos mérete 24 négyzetméter körül van

∨ Izgalmas áthallások gazdagítják a belsőépítészetet





ugyanúgy konfrontálódott mindennel ezen a téren, ami régi, kispolgári, kapitalista, retrográd. Tégláinak feszes sikkja, mérete, formája Pecz csarnokának, illetve Ybl Miklós egykori fővámházának (1874, később Marx Károly-, majd Corvinus Egyetem) éppen úgy ellenpontjaként hatott, mint ahogyan konfliktusként jelenik meg most Léstyán házához tapadva a Meininger Hotel. Konfliktusok egymás hegyén-hátán, miközben az építészeti konfliktusok és a konfrontáció esztétikája nehezen leírható, de a gesztusok ereje kétségtelen. Véleményem szerint a hotel betonbrutalizmusába oltott organikus (szerves) hullámváza a hatvanas-hetvenes évek stílári dilemmáját „játssza újra”. A hotel tervezői egy sohasem volt múlt ikonját építik fel, miközben szinte negligálják a város szocialista építészeti múltjának egy darabját. Formai eszköztárakban, anyaghasználatukban, az olcsó, sokszobás, rengeteg ágyas hotel-programjában, a formai absztrakcióval, geometrikus minimalizmussal szemben megfogalmazott „könnyű olvashatóságukban” mintha egycsapásra zárójelbe kívánják tenni a háború utáni tervgazdaság és

VADÁSZÉK TUDATOSAN SZÁMOLTAK LE A VÉLT, ELVÁRT KORSZERŰSÉG NYOMÁSÁVAL

urbanizációs törekvések létezését. Nem tudom másképpen értelmezni, mit tudatos szembefordulásként azt a gesztust, amivel az új épület harminc-ötven centiméterrel „elvéti” a transzformátorház tömbjének alsó élét. Nincs illeszkedés, odasimulás. Nem számítási, szerkesztési hibáról beszélünk tehát, nem slendriánságról, hanem a „regényíró” tudatos döntéséről. Vadászék tudatosan számolnak le a vélt, elvárt korszerűség nyomásával, hogy a Csarnok téren egy másik

paradigmaváltó időszaknak állítsanak emléket. Szabadon formálnak. Szabadon alkotnak, mert ha akkor szabad volt, most miért is ne volna az? Főképpen a Duna másik partjáról nézve így hat bántóan erősnek a panelház-szraffozás, sűrű beton őszintesége, ugyanakkor nézzünk csak végig a Műegyetem dunai épületesorán K-tól Z-n és D-n át id. Rimanóczy Gyula R-épületéig. Ez a város mindig is a konfrontáció városa volt, ami nem a szó retrográd értelmében zajló csatározásokról szól, hanem egy közép-európai metropolisz változástörténetének sajátosságairól. Ezzel a szöveggel nem egy hotelépület bemutatására vállalkoztam, hanem egy építészeti konfliktushelyzet természetrajzát kívántam felfejteni. Nem gondolom, hogy a budapesti Meininger Hotel szállodai koncepciójáról, az elkészült ház minőségéről átfogó képet adtam, ugyanakkor talán az illeszkedés és konfrontáció, a kortárs kifejezési mód lehetőségéről és lehetetlenségéről, az építészeti viselkedés átfogó perspektívájáról, az egymásnak feszülő ízlésideológiákról beszélhettem. A tanulságok levonása még hátra van, de ez már nem feltétlenül az én feladatom.

« Őszinte építész, ami felállalja a konfrontációt

▼ Gaudi és Goldfinger is az előképek között



Alapterület: 7100 m²
Tervezés éve: 2012
Átadás éve: 2019

Felelős tervező: VADÁSZ BENCE
Építész tervező: MIKLÓS ZOLTÁN





JÁTÉK AZ ARÁNYOKKAL

*Csak a Trabant a maradt
a szocializmusból*

Szöveg: UJLAKY-GAZDAG ISTVÁN
Fotó: JAKSA BÁLINT

A BUDAÖRSI IBIS STYLES HOTEL SZÍNES BELVILÁGA ELSŐRE TALÁN MELLBEVÁGÓ, ÁM ALAPOSABBAN SZÉTNÉZVE FINOM RÉSZLETEKET REJT – EZ UTÓBBIKRÓL BESZÉLTÜNK A BELTÉR EGYIK TERVEZŐJÉVEL, WEILER PÉTERREL.



S

Szocializmus, Trabantok, M7-es, Osztapenko-szobor, Hotel Wien. Ez utóbbi egy rendkívül népszerű szálloda, amely azonban a szocializmussal együtt elavul, bezárják. Nyolc évig üresen áll, pedig a lokációja nem rossz, könnyen elérhető az autópályáról, de már a belváros is közel. Nyolc év után végre megérkezik az új tulajdonos, szerkezeti lecsupaszítja az 1971-es épületet, és kétmillárd forintból teljes külső és belső felújítást vezényel le. Így született újjá, majd nyílt meg a hotel 2018 decemberében, a korábbi 92 szoba helyett immár 114-gyel, ibis Styles Budapest Citywest néven. A háromcsillagos szállodát a francia Accor-csoport üzemelteti majd. Az első két ibis Styles szállodát 2016 elején adták át Budapesten, azzal a céllal, hogy egyedi designnal és légkörrrel egy teljesen új szálloda-élményt nyújtsanak a vendégeknek. Minden ibis Styles saját személyiséggel rendelkezik, így

a Citywest is, amely nem csupán egy szálloda, hanem a kortárs művészet és design megtestesülése is, amely a város és a benne élők mindennapjait jeleníti meg. A modern pop art belsőépítészeti Yaakobi Avraham és a stúdiója alakította ki, az ismert kortárs művész, Weiler Péter ötletei és alkotásai felhasználásával. Amikor Weiler csatlakozott a projekthez, az alapötlet, a Budapest-tematika már megvolt, de ennek megvalósítása még nem – ez utóbbiban szabad kezet kapott, nyilván a márkára jellemző színes, világos, energikus világ keretein belül. Weiler ügyesen mixelte a város iránti szeretét a személyes élményeiből táplálkozó többletjelentéssel, például amikor gyerekfejjel feljött Pécsről Budapestre, már „a Hotel Wien nagy élményt jelentett, már a neve is azt sugallta, hogy ez már majdnem nyugat”. Mindez a szocializmus idején, ahonnan a Trabant lassan átpöfögött a mába, de már nem autóként, nem

*A HOTEL WIEN
A NYUGATOT ÍGÉRVE
SEM LEHETETT
ANNYIRA NYUGAT,
MINT AZ IBIS STYLES*



emlékként, hanem designtárgyként. Ma a szálloda előtti Trabanttal sok vendég szelfizik, de nem ez az épület egyetlen, Insta-posztért kiáltó pontja. Kissé beljebb, a lobbyban képeket láthatunk, köztük Weiler egyik kedvencét, a Nagyapa Trabantjával címűt, amiből visszaköszön a közös szocialista múlt, és az autó, amit ma már jobban szeretünk, mint akkor. Érdekes módon „a külföldi vendégek is keresik a hasonló szocialista nyomokat, azt, ami még igazi keleti emlékdarab”, árulja el Weiler. Szelfizésre csábít a lobby stilizált DJ-pultja, és a város nevezetességeit ábrázoló, alapszínekkel jelölt falfestmények is – mindegyik vándormotívum: a zene, a nevezetességek, és a színek is visszaköszönnek az épület különböző részein. A tervezők a család és ma munka

◀ Személyes élmények, brandjellemezők és kreatív ötletek ügyes egyvelege

^ A szobák falait borító képekkel rengeteget kellett játszani

AZ ÉLÉNK SZÍNVILÁG SZÁMOS SZELFI-PONTOT REJT AZ INSTAPOZITÍV HOTEL KÜLÖNBÖZŐ TERÜLETEIN



A szocializmus
nyomait a külföldi
vendégek is keresik

fontosságát is beemelték a projektbe a dolgozók és családtagjaik megőrkítésével. „Nem tudtak róla, így nagyon nagy ajándék volt nekik, amikor viszontlátták magukat például a liftajtón – mondja Weiler. – Az igazgatótól a recepcióig minden szintű dolgozó látható, számukra ez nagyon sokat hozzáad a szállodához, családias, barátságos hangulatot teremt.” Ugyanakkor a legérdekesebb feladatot a szobák falfestményei adták. Ha egy kép betölti az egész falat, rendkívül fontosá válnak az arányok. Ha nem túl nagy a szoba, nem lehet túlzásfolt, nyüzsgő a kép, de túl nagy sem: nyomasztó lehet, ha túl nagy a híd, ha egy alak nagyobb a szemlélőnél. Arra is ügyeltek, hogy ne legyen lezárása a

képeknek, mindig nyissanak valami felé. Weilerék közel fél éven át mindennap dolgoztak a képeken, és „csak a munka 30 százaléka volt a rajzolás, a többi a léptékek meghatározása.” Olykor a színhasználat túlzásnak tűnik, például a lépcsőfokokkal párhuzamosan futó sávoknál. „Fontos volt játszaniuk a színekkel, de figyeltünk arra, hogy használható legyen a lépcső – nyugtat meg a tervező. – Élőben ez nagyon jól működik, a folyosókon pedig vezet a szemet, kifejezetten jó.” Weiler kiemeli még az összehatást: egyrészt a tervei kiválóan illenek Yaakobi Avrahaméhoz, másrészt érdemes mindezt személyesen is megtapasztalni, inni egy kávé a helyszínen, és átérezni a pozitív életérzést, amit a megújult épület közvetít.

Építés éve: 1971

Átalakítás: 2018

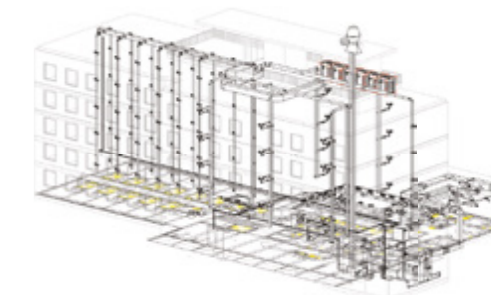
Belsőépítésszek: YAAKOBI AVRAHAM,
WEILER PÉTER

ÚJ IBIS STYLES HOTEL SZÜLETETT



használati melegvíz előállítását. A 260 kW beépített fűtési teljesítményt 5300 fm csőhálózattal szerelve, 6 darab hőszivattyú, valamint 3 darab Hidrobox biztosítja.

A rendszer energiatárolását 8000 literes puffertartályok végzik, ezek segítségével kerül kiszolgálásra a használati melegvíz igény, valamint a padlófűtésekhez szükséges energia. Az épületben 3 légkezelő összesen 12 700 m³/h levegőt szállít és az igényeknek megfelelő állapotban juttatja azt be az épületbe. A nagy részegységeket bonyolult szeleprendszerek vezérlik, melyeket korszerű, internetre csatlakoztatott felügyeleti- és irányító rendszer működteti. Az épület elektromos hálózatát 6200 fm beépített, erős és gyenge áramú vezetékrendszer alkotja.



Az épületgépészetben új szereplőként bemutatkozó Fo-Vill Hungary Kft. a Fo-Vill csoport egy új tagja.

Az anya cég több, mint 30 évre visszatekintő pályafutása során (számtalan referenciával a háta mögött Magyarországon, Angliában, Németországban, Belgiumban és Ausztriában) meghatározó szereplője lett az ipari hűtés-, és klimatechnikai szegmensnek. Gyakorlatilag a piac hívta életre a Fo-Vill Hungary Kft.-t, melyet a cégcsoportból „átigazolt”, tapasztalt kollégák tudása és kapcsolatrendszere alapozott meg, valamint azok a referenciák, melyek kifejezték az igényüket a teljeskörű gépészeti kivitelezéssel kapcsolatosan. Tekintettel arra, hogy a cég az elmúlt 30 év alatt is a klimatechnikai, valamint ipari hűtéstechikai ágazattal már érintette az épület gépészeti kivitelezések területét, nem volt meglepő a „hiányzó” arcél cselekvő megvalósítása.

A teljeskörű gépészeti kivitelezések vállalásán túl, cégünk az adott projektek gépészeti tervezését magában foglaló teljeskörű szolgáltatást is nyújt a megrendelők részére. A gépészeti tervek 3D-ben készülnek, mely egyben objektív anyagspecifikációval támogatja a projekt megvalósulásának költségvetését.

A cégcsoporton belüli vállalás megvalósítja az úgynevezett „egyszemélyes” felelősségvállalást, ahol megtalálható a klímarendszerek és, gépészeti rendszerek tervezése, kivitelezése, melyeket tapasztalt

projektmenedzserek felügyelik. Így tisztábbak a felelősséghatárok és a garanciális kötelezettségek. Mindazonáltal a Fo-Vill Hungary Kft. a kivitelezett projekteket átadás után sem hagyja magára. After sales service keretében, mint az épületüzemeltetés számára megbízható szervizpartner dolgozik együtt a megrendelővel vagy üzemeltetővel.



A Fo-Vill Hungary Kft. elsősorban irodaházak, szállodák, illetve 2000m² – nél nagyobb projektek gépészeti tervezésére, kivitelezésére és üzemeltetésére specializálódott.

A régi Hotel WIEN újjászületésében is komoly szerepet vállalt a Fo-Vill Hungary Kft. további referenciával bővítette palettáját. Hotel IBIS Styles néven megnyitott szálloda a legmodernebb energiatakarékos hőszivattyús rendszerekkel rendelkezik. A földgáztól teljesen független rendszer kizárólag elektromos áram felhasználásával, magas határfokon képes ellátni az épület fűtését, klimatizálását széles hőfoktartományban, ezáltal lehetővé téve a magas hőmérsékletű

Hasonló rendszerrel kerül kivitelezésre a következő, 184 szobás hotel projektünk Budapesten, melynek megnyitóját várhatóan 2020 első negyedévében ünnepelhetjük.

Hisszük, hogy csak elhivatott emberek képesek sikeres céget építeni, és a siker nem több, mint az elhivatottság minden napi gyakorlása. A Fo-Vill Hungary Kft. fiatal, dinamikus munkatársakból álló csapata az ügyfél elégedettségét tartja a legfontosabbnak. Reméljük, hamarosan Önt is referenciáink között üdvözölhetjük!

FO-VILL

Fo-Vill Kft.
2072 Zsámbék, Magyar u. 68
www.fovill.hu
Tel.: +36 23 565 510
info@fovill.hu



Forró: GREGUS MÁTÉ

Aranyló méhraj fekete háttér előtt

**Szóke Gábor Miklós gondolatai, koncepciója
Az Építők című köztéri műről**

„A HillSide irodaház elé tervezett szobrom koncepciójának megtervezésekor a Hegyvidék természeti közelségéből indultam ki. Mindenképpen olyan formában gondolkodtam, amely organikus, mégis modern és inspiráló egy városi ember számára.

Koncepcióm mozgatórugói a méhek voltak, ezek az izgalmas élőlények szigorú hierarchiába rendeződve és már a születésük pillanatától kezdve közösségük hasznos tagjai – egymással összhangot alkotva folyamatosan építkeznek. Kitartásuk és építeni akarásuk

A kaptárcsövek kialakítása precíziós munkát igényelt mind formai mind felületkezelését tekintve.

motiváló a modern ember számára. Több irányból indultam neki a tervezési folyamatnak, inspirált, hogy a Csörsz utca eleve egy szélcsatornában helyezkedik el, így a méhek rajzását is egy tornádó alakjához hasonlóan képzeltem el. Több ezer lézervágott, rozsdamentes acélméhforma térbeli elhelyezkedése adja ki a hömpölygő méhrajt; a méheket egyenként hegesztettünk össze munkatársaimmal. Szobraim plasztikai kialakítását és szerkezetét szeretem lépésről lépésre megtervezni. Akár a monumentális léptékből vagy a helyszínből adódóan; a megvalósítással járó kihívások általában inspirálóan hatnak rám a szobortervek készítése során. Így volt ez a HillSide projekt esetében is. A szobor elkezdése előtt megrendelőm, Scheer Sándor, a Market Építő Zrt. vezérigazgatója hívta fel a figyelmemet arra: úgy alakítsam ki a szobrot, hogy az irodaépület szellőzőcsöveinek eltakarására is esztétikus megoldást kínáljak, de úgy, hogy az előírásoknak megfelelően a csöveken kiáramló levegőt ne gátoljam a szobor elhelyezésével. A kaptár formai kialakítását a tölcseráfelhőként örvénylő méhek plasztikájához és az épített környezethez terveztem. A tölcseráfelhő tömegéhez egy rá merőleges,



mégis aszimmetrikusan, ferdén vágott, szabályos kaptárkonstrukciót képzeltem el. Az elegáns, geometrikus, fényes, monokróm épületre jól reflektál a szabályosan szerkesztett szerkezet. A kaptár-csővek kialakítása precíziós munkát igényelt, mind formai mind felületkezelését tekintve. Minden egyes sejt lapjai egyenként, kézi munkával lettek kiserkesztve és összeállítva. A szobor plasztikai kialakítása után – amely szobrászokból és AWI hegesztőkől álló csapatom közreműködésével készült –, az autófényezésnek megfelelő eljárással a rozsdamentes acélfelület aranszínű bevonatot kapott. A szobor világításának tervezésekor

hangsúlyozni kívántam a méhek mozgásának dinamikáját és a kaptár izgalmas térszerkezetét, ezért a méhraj és a kaptár belsejébe – a szemlélő számára – láthatatlan belső világítást helyeztem el, ez éjszaka kiemeli a méhek és a sejtek formáját; a külső fényforrások pedig a szobor kontúrvonalait erősítik. A meleg fényekkel megvilágított méhraj-kompozíció alá fényesre polírozott fekete gránitlapot választottam, amely még jobban kiemeli az aranszínű, és jól reflektál a HillSide irodaház homlokzatára. A gránitlap alatti betonemelvény rusztikus kialakítású, grafit-szürke márványburkolatot kapott.”



Szöveg: KOVÁCS PÉTER. Portré- és építészeti forrás: BUJNOVSZKY TAMÁS

Nappalira hangolva

Interjú Gerendássy Judittal,
a DO WORK! ügyvezetőjével,
és Morvai Zoltánnal, a BE LIGHT!
ügyvezetőjével

A HillSide irodaház több szempontból is előkelő helyet képvisel a hazai irodaházak palettáján. A kiváló lokáció, az épület „terepen” való elhelyezése, illetve az izgalmas homlokzati megoldások nagyban hozzájárulnak az építészeti minőség létrejöttéhez. Ezen jelleg folytatódik a fogadótérben is, amelynek karakterét a bútorok és a világítás lényegileg határozza meg.

Az irodaházak esetében a lobby mindig kiemelkedő jelentőséggel bír. Részint, mert az épületbe belépő számára meg kell teremtenie az első erőteljes impulzust, részint, mivel ez a tér hivatott – ideális esetben – az építészeti megoldásokat, illetve az enteriőrt összekötni. Vagyis mindig szerencsés, ha a fogadótér tervezésekor alapvető szempontként fogalmazódik meg a kint és a bent összehangolása, hiszen ezáltal születik meg a harmónia. Ha ez sikeresen megtörténik, az épületbe érkező számára a lobby nemcsak átmeneti térré válik, hanem egy olyan helyszíné is, amely valamilyen módon az épület további belső tereit is reprezentálja. Rendkívül sok példát látunk arra, hogy ezen tereknél főképp az irodajelleg dominál, ténylegesen csupán az áthaladást szolgálják. A HillSide irodaház esetében azonban ettől eltérő koncepcióval találkozhatunk.



A cél ugyanis egy olyan otthonos térrész kialakítása volt, amely egyrészt az épület tömegkezelését és homlokzati megoldásait transzformálja az enteriőrbe, továbbá legerőteljesebben a bútorok és a világítás segítségével az áthaladás helyett maradásra, szemlélődésre is inspirál. A koncepció légyege így egy otthonos, nappali jellegű, szigetszerű terekből álló lobby kialakítása volt. Ennek megvalósításában kulcsszerepet játszott a BE LIGHT! csapata, munkatársaik innovatív és eddig máshol nem alkalmazott világítástechnikával hangolták össze az épület adottságait az enteriőrrel. „A lobbyt első lépésben tervező Kis Péter elképzelése az volt, hogy a térképek magassági vonalai jelenjenek meg a világítás által, ez a koncepció a későbbiek során Bara Ákos design-koncepciója nyomán módosult a jelenlegi hullámstruktúrára. Mindegyik sáv más-más rádiusra épült. Mindez nagy kihívás elé állított bennünket. A fémmegmunkálás-specialista Juhász Dániel innovációja komoly segítséget nyújtott a tervezőcsapatnak, hiszen tőle származott a formák vízzel való kivágásának ötlete. Ebbe

a struktúrába illesztettük be azt a LED-technológiát, amellyel a különleges látványvilág létrejöhetett. Egy komplex rendszerben gondolkodtunk, más lámpatestet emellett nem akartunk használni. A programozás szerint szektorokat alakítottunk ki, ezáltal külön szektoronként tudjuk szabályozni a fényerősséget a belső tér különböző pontjain. Hat világítási beállítást készítettünk, ez a megoldás maximálisan illeszkedik az épp aktuálisan végzett munkához: a nappali munkán keresztül a takarításig” – fogalmazott a BE LIGHT! ügyvezetője, Morvai Zoltán. Összesen 29 sáv biztosítja 3000 K színhőmérsékleten azt a fényt, amely a lobby karakterét alapjaiban határozza meg. Ennek unikalitását az egyedi, innovatív tervezés és kivitelezés is garantálja. A világítás-technológia előremutató jellege az épület előtt elhelyezett Szőke Gábor Miklós-szobornál is megjelenik, ahol 21 lámpatest segítségével „kel életre” az installáció. Ehhez szükség volt egy derítő világításra, amely túvilágítja a környező fényeket, emellett pedig a méhrajban, illetve a kaptáraknál is világítótesteket helyeztek

el oly módon, hogy a lámpatestek minél kevésbé látszódnak: a néző csupán az általuk létrehozott fényt látja. A digitális vezérlés mellett azt is lehetővé teszi, hogy a változó intenzitás segítségével a statikus szobor dinamikát kapjon, így mozgásként érzékeljük a mozdulatlanságot. „Az együttműködésünk korábbi időszakra nyúlik már vissza, több munkája világítását terveztük. Számunkra külön öröm, ha művészek alkotásait is kiegészíthetjük, teljesebbé tehetjük” – Utalt a közös munka fontosságára Morvai Zoltán. A fogadótér egyedi hangulatát a világítás mellett a bútorok teremtik meg igazán. Az otthonosság eléréséhez nélkülözhetetlen volt olyan fotelek és polcok elhelyezése, amelyek akár egy valódi nappali kellékei is lehetnek. „A projektbe való bekapcsolódáskor egy látványtervvel kezdtük el dolgozni, amelyet valós – a piacon elérhető – bútorok nyelvére kellett lefordítanunk – Jellemezte a munka kezdetét Gerendácssy Judit, a DO WORK! ügyvezetője. Természetesen több megoldást kellett kidolgoznunk, általában 4-5 verziót készítünk el ilyen esetben, és

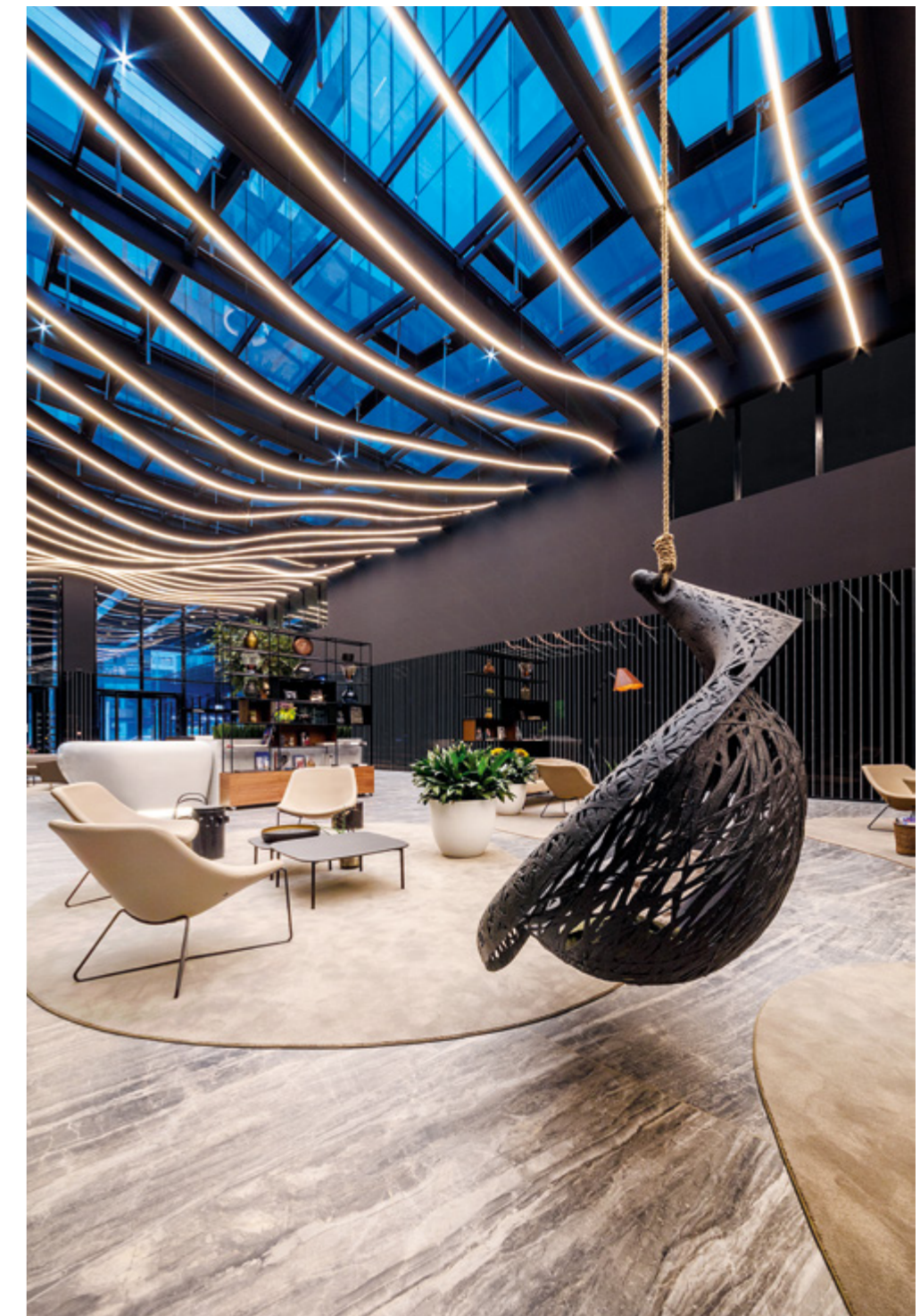
« Szőke Gábor Miklós
Építők című köztéri műve.

▼ Egy litván designer,
Raimonds Cirulis különleges,
bazaltszálakból készült
függőfotelje.

Otthonos, nappali jellegű, szigetszerű terekből álló lobby

a megbízó, illetve a tervező segítségével alakítjuk közösen a végleges változatot. A lobbyban található S-alakú ülőbútor talán az egyik legikonikusabb eleme a térnek, ez végül az olaszországi Arper cég kínálatából került kiválasztásra, hiszen ez adott legjobb lehetőséget az elemek összeépítésére. De használtuk emellett a lengyel Noti cég foteleit is, illetve Litvániából érkezett a bazaltból készült függőfotel.” A cég számára a költségkeret abban is segítséget nyújtott, hogy a legjobb ár-érték arányú termékek kerüljenek a térbe. Az otthonosság érzésének fokozása szempontjából a fotelek úgy lettek elhelyezve, hogy

társalgóblokkok alakulhassanak ki, ahol kötetlenebb környezetben folyhat le egy-egy tárgyalás, megbeszélés. Lényegi esztétikai és funkcionális szerepet töltenek be a fotelek mellett elhelyezett polcrendszerek is, a polcokon elhelyezett könyvek, folyóiratok részint praktikus időtöltést kínálnak a várakozók számára, egyúttal a nappalitér-hatást is erősítik. „Büszkék vagyunk arra, hogy egy ilyen munkafolyamat részesei lehettünk, és egy minden pontján izgalmas és egyedi lobby kialakításához adhattuk a szakmai hozzáértésünket és kompetenciáinkat” – Tekintett vissza Gerendácssy Judit erre a megbízásra.



Magas műszaki tartalom, látványos megoldások



Szerkesztő: FARKAS NOÉMI Forrás: JAKSA BÁLINT Belépítész: AMBRUS GÁBOR

A HP új irodájában jártunk

Az erős szabályozásnak is megvannak az előnyei olykor, például az IT-szektor világ-cégénél, ahol az irodák kiemelkedő műszaki színvonalát is előírják. A HillSide-ban ráadásul barna, bézs és sárga árnyalatokkal feloldották a high-tech hagyományos hidegségét.

A HP irodájának különlegességét az a rendkívül magas, Magyarországon kiemelkedő műszaki igény szint adja, amelyet egy nemzetközi corporate guide elvárásai alapján alakítottak ki. Az erősen szabályozott követelményrendszer mind az esztétikai, mind a műszaki elemek tekintetében meghatározta a munkálatokat. Ezek az előírások nagy hangsúlyt fektetnek az üzemi használhatóság szempontjaira, a túlterheltség megelőzésére, melynek következtében



< Meetingelni, ötletelni fokozott figyelmet igénylő munkát végezni itt lehet.

> A gépészet többbe került, mint egy átlagos irodában, de többet is tud.

gépészeti oldalon mintegy 30 százalékkal nagyobb költségekkel kellett számolni, mint egy átlagos, hasonló méretű iroda esetében. A műszaki tartalom az IT-rendszer tekintetében is a magyar átlag feletti tanúsítással rendelkezik, ami nem meglepő annak tudatában, hogy egy informatikai szektorban működő cég hazai leányvállalatáról beszélünk. A design kialakításakor elsődleges célként fogalmazták meg a találkozási pontok, közösségi terek minél korszerűbb, esztétikusabb és kényelmesebb kialakítását. Ezt szolgálják a több helyen is megtalálható,



A használhatóság és a túlterheltség megelőzése prioritást élvez

élénk színű, kényelmes fotelek és boxok, telefonálásra elkülönített részlegek, és így kapott az irodán belül központi szerepet a konyha is. A konyha látványos megoldása a lamellákból álló, hullámos álmennyezet, és az így kialakított különleges világítás. Ahogy az összes helyiségben, úgy itt is a barna, bézs és sárga különböző árnyalatai uralkodnak, melyek távol állnak az IT-szektorban megszokott hidegebb hatású összképtől és helyette barátságos, mégis profi benyomást keltenek.



A HP irodáiba Kinnarps irodai megoldások kerültek.

Kinnarps®

www.kinnarps.hu



Szerkesztő: FARKAS NOÉMI Fotó: BUJNOVSZKY TAMÁS

Budai panoráma és skandináv letisztultság

A tesa új irodája a HillSide-ban

Komfortos konyha és dekorációként szolgáló panoráma veszi le a lábáról a tesa dolgozóit a cég új irodaházában. Jókora open office, mohakompozíció a recepció fölött, és színes városi életkép gondoskodik az otthonos atmoszféráról.

Atesa a technikai ragasztószalagok és öntapadó rendszer megoldások egyik elsősorú gyártója a világon. A vállalat backoffice részlege nemrég költözött a HillSide irodaházba. Az újonnan kialakított iroda átlátható tereivel, visszafogott színeivel természetközeli hatást kelt, akár egy északi stílusú otthon, ahol minden bútort és kiegészítőt a legnagyobb tudatossággal választottak ki. Az itt dolgozók központi tere egy open office rész, amelyet csak néhány fóliázott üveglap és növény oszt fel kisebb terekre. Ennek köszönhetően az iroda tágas és levegős, erre a hatásra pedig még inkább rásegítenek a hatalmas üveglapok, amelyeken keresztül páratlan panoráma nyílik a budai hegyekre. A kilátás annyira ütős, hogy könnyű szívvel elhagyhattak számos dekorelemet. Éltek is az adottságokkal, hisz az irodai munkahelyek mellett

mindössze néhány funkcionális és kényelmes bútorral egészítették ki a teret, szintén a skandináv stílus jegyében. A kék és a zöld finom árnyalatai következetesen köszönnek vissza, legyen szó a pihenősarkokban elhelyezett fotelekről, vagy a recepció fölé installált mohakompozícióról. A tárgyalóhelyiségeket szintén fóliázott üvegfelületek választják el, hogy megadják a szükséges diszkréciót, mégsem szeparáljanak el teljesen. Egy iroda esetében gyakran a konyha a dolgozók kedvenc helyisége, a tesánál pedig hatványozottan igaz ez, ugyanis a mostani konyha méretét és hangulatát tekintve is messze jobb a korábnál. A bútorok az iroda egészére jellemző letisztultságot képviselik, a falra festett színes városi életkép pedig vidám és otthonos atmoszférát kölcsönöz ennek az új közösségi térnek.



< Következetesen köszönnek vissza a kék és a zöld finom árnyalatai



^ Funkcionális és kényelmes bútorok egészítik ki a teret

Az open office részt csak néhány fóliázott üveglap és növény osztja fel



> Átlátható terek, visszafogott színek

Minimalista elegancia

▼ Tárgyalóból és teraszból
többet is kialakítottak,
serkentve a közösségi életet

Szép kilátás a Concorde
dolgozói előtt

Szöveg: FARKAS NOÉMI Fotó: BUJNOVSZKY TAMÁS



A befektetési szolgáltató munkatársai a HillSide-ba költözéssel megkapták a régóta várt tágasabb irodát, bónuszként pedig a lenyűgöző panorámát is. A tájban nem csak belülről lehet gyönyörködni, de szinte a részévé is válhatnak a dolgozók a megbeszéléseken, fogadásokon.

A Concorde Értékpapír Zrt. már jó ideje kinőtte korábbi központját, így a tágas HillSide-i irodába való költözés jelentős lépés a cég életében. A jelenlegi iroda nagyjából 120 munkatársnak biztosít kényelmes munkahelyet, amelyhez az eddiginél jóval nagyobb alapterületre volt szükség. A belső elrendezés kialakításakor a tágasság mellett fontos szempont volt a panoráma is: míg az előző központban

a szép kilátás csak néhányaknak adatott meg, most minden részleg gyönyörködhet a hegyek és a város nyújtotta látványban. A korábbi irodához képest a HillSide-ban egyedül a nagy belmagasságot hiányolták, amit az álmennyezet részleges megbontásával végül itt is sikerült elérni. Ehhez a tágas térhez a belsőépítészek egy minimalista, ipari hangulatú design-t álmodtak meg. A koncepcióba



^ Panorámában nehéz felülmúlni a Concorde irodáját.

▼ Itt kibeszélhetik a korábbi apró teakonyhát, ami már csak emlék



◀ A megbontott álmennyezet, a növények és a színek egyaránt oldják a visszafogottságot.

Különböző részlegek munkatársai találkozhatnak a teraszokon, melyek akár reprezentációs célt is szolgálhatnak



^ Padnak, pakolóhelynek is használhatjuk a bútorszigetet



a kibontott álmennyezet alól kikandikáló, fekete-re festett gépészeti elemek is remekül illeszkednek. Az egész irodában végigvonnak a grafitszürke felületek, mint a padlószőnyeg, a falborítások, vagy a rendkívül impozáns, geometrikus betontömböt idéző recepció. Hogy a rendszeresen visszaköszönő szürke felületek ne váljanak egyhangúvá, a letisztultságot néhány színes kiegészítő és növényzet segítségével sikerült megtörni. A jó idő beköszöntével az új iroda egyik legnépszerűbb része valószínűleg a terasz lesz, amelyből ráadásul kettőt is kialakítottak. Az egyik a munkaterületek felől nyílik, és kifejezetten a dolgozók számára nyújt pihenési lehetőséget, relaxációt, társasági

kapcsolódást. A másik terasz reprezentatív célokot szolgál, megközelíthető a tárgyalóból, a recepcióról, sőt az igazgatói irodából is, fogadásokra és megbeszélésekre egyaránt alkalmas. A vállalat korábbi kis teakonyhájához képest a HillSide-ban létrehozott hatalmas ebédlő szintén minőségi lépés a munkavállalói környezet szempontjából. Akárcsak a terasz, ez a tér is kiválóan alkalmas arra, hogy akár különböző részlegek munkatársai találkozzanak és szocializálódjanak, információt cseréljenek. Az ilyen közösségi terek szerencsére ma már egyre több cég életében megjelennek, ahol a vállalat vezetői új típusú, modern munkahelyet szeretnének kialakítani a dolgozók számára.



A történet folytatódik

ION-Dealogic Planet

Újabb sikert könyvelhet el a megbízó, az ügyfélképviselő és a tervezők: a 2018-as Év Irodája verseny Fődíját, valamint az ún. Evolúciós díját egyaránt az amerikai szoftverfejlesztő Dealogic iroda kapta meg. Az Eiffel Square irodaház ötödik emeletén, két irodaszárny összenyitásával, 1400 négyzetméteren létrehozott iroda a zsűri egyöntetű véleménye alapján lett a legjobb.

Az alkotói csapat összetétele irodáról irodára módosul kissé, ezzel együtt elmondható, hogy ez már az ötödik irodabővítésük a Dealogic-kal, ami jelentheti azt is, hogy mostanra fél szavakból megértik egymást a résztvevők. Ám a designra és az ehhez kapcsolódó munkaszociológiai aspektusokra tekintve ebben a lassan szűk egy évtizedre visszatekintő együttműködésben talán az a legérdekesebb, ahogyan a munkavállalói igények változása tükröződik az újabb és újabb irodatervekben. A Dealogic irodák terveinek alapját ugyanis minden esetben a munkavállalói igények határozták meg, ezzel ma már sokan foglalkoznak (próbálkoznak több-kevesebb sikerrel), mégis, amikor e sorok írójára az első irodát 2010-ben meglehetett, majd sorban a többit is, megtapasztalta,





A London Garden,
miként London parkjai
a kikapcsolódás, a lazítás
kereteit teremti meg.

Nem az asztal, nem az „enyém” a fontos, hanem a teljes belsőtéri miliő

hogya a kezdetben játékos, üde részletek hogyan jelennek meg – a szorosan vett funkciókat minden tekintetben figyelembe véve – egyre több részben, míg végül egy komplex történetmesélés terepe lett a Dealogic iroda, ennek eredménye, újabb állomása az ION-Dealogic Planet. Az irodák változása a cég változásának tükrözi: jelenleg a Dealogic kilenc világvárosban van jelen, és a Bodrogi Fanni, Gáti Anna, Hitka András, Megyeri Noémi, Szegő Gábor, Zengővári Attila (Mashroom Design) alkotta tervezői csapat ezeket a városokat idézte meg a legkülönbözőbb módokon a tárgyalókban, open office és a pihenő (közösségi) területeken egyaránt. A téri elrendezés általános sajátossága, hogy noha a „dobozterek” (tárgyalók, auditórium, kikapcsolódásra, koncentrált munkára is alkalmas minienteriőrök) szegmentálják, szervezik értelemszerűen a teret, de a mobilitásra épülő munkavégzés miatt az egyes funkciók finoman kapcsolódnak össze a designban. Azaz

nincsenek szigorúan meghatározott rendeltetésű helyszínek ebben az irodában, hiszen a világ különféle országaiból származó, jellemzően az Y generációs munkatársak a laptopjaikkal bárhol ülve, állva, egyedül, kisebb-nagyobb csoportokban, akár videokonferenciák keretében el tudják végezni a munkájukat. Nem az asztal, nem az „enyém” a fontos, hanem a teljes belsőtéri miliő, ami akkor vonzó, ha egyszerre egyedi és újszerű, ugyanakkor egyes részleteiben ismerős, kicsit olyan, mint otthon. Ez a történetmesélő-jellegű kialakítás persze sokkal szerteágazóbb tervezést igényelt a Mashroom tagjaitól, mert nem egyszerűen egy irodát kellett létrehozniuk, hanem kilenc város (New York, London, Budapest, São Paulo, Peking, Sydney, Mumbai, Tokió, Hongkong) karakterét anyagban, színekben, ikonokkal, hangulatokban megragadni, majd ezeket a színpompás tablókát rendszerbe, működésbe szervezni. A látottak, a díjak és a dolgozói visszajelzések alapján mindez jól is sikerült.

> Szinte hallani a túlközlő járműveket, érezni India lüktetését, vagyis ismét Mumbai, de már az az utca képe, amihez magyar képzőművészek street art alkotásai adnak nyomatékot.



^ Mumbai nyüzsgő utcaképének érdekes ellenpontja ez a tárgyaló, ám színeivel kapcsolat is alakult a „kint” meg a „bent” között.



^ Pekinget varázsolja ide az egyébként tradicionális épületformát idéző tárgyaló, a megidézéssel anyag- és színhasználatban kortárs építészeti jelleg, tárgyhasználat párosul.



A nemzetköziség a céges kultúra része

Interjú B. Nagy Ferencsel,
a Stay in Hungary alapítójával



Interjú: MOLNÁR SZILVIA Fotó: FILEP KRISZTINA
Fotós asszisztens: BESENCZI RICHÁRD

B. Nagy Ferenc 2007-ben alapította ingatlanácsadó, design és projektmenedzsment szolgáltatásokat nyújtó cégét, s több mint 10 év alatt Magyarországon egyedülálló módon 4 Év Irodája díjat kaptak. Beszélgetésünk aktualitása a 2018-as Év Irodája fődíjas munkájuk: az ION-Dealogic Planet irodaközpont. A sikernek, mint a kiderült, azonban csak egy szelete a design.

Bő egy évtizede működik már sikeresen a Stay in Hungary, komoly tapasztalatod van az ingatlanpiacon az irodát kereső új cégek és helyi székhellyel rendelkező cégek számára, akik bővílnének, átalakítanának. Mi változott a szemléletükben, az igényeikben az elmúlt évek során?

A nemzetközi ügyfeleknek, akik először érkeznek a magyar piacra, abban segítünk, hogy a cégüknek megfelelő irodai helyszínt találjanak. Ezt követően a költségtervezésében is komolyan tudjuk őt támogatni: ez többek között jó bérletidíj-megállapodást és költséghatékony irodaterialakítást jelent, melynek keretében segítjük a cég piaci bevezetését, arculatépítését és a kulcsemberek felkutatását is. Így eleve felkészülten indulhat neki

a beköltözésnek, hiszen világosabban és kimutathatóan költséghatékonyabban tud az egyes feladatokhoz forrást allokálni. Ez egy logikus, egymásra épülő, több mint egy évet igénybe vevő folyamat, amelyben mindennek – a jó helyszín megtalálásától a beköltözésen át a munkaerő-torzó-kampányig – jelentősége van. Az a tapasztalatunk, hogy ha egy irodaprojekt nem ilyen tudatossággal épül fel, akkor sokat veszít anyagilag is a cég, hiszen a bérleti szerződés aláírása után nem marad megfelelő költségkeret az irodatervezésre, amivel a cég versenyképessége is komoly hátrányt szenved a munkaerőpiacon. Ma az irodater legalább olyan fontos az Y generációnak, mint a fizetés. Tanulmányok sora mutatja, hogy a fiataloknak mára a munkatér azonos jelentőséggel



„Ez már az ötödik irodabővítésünk a Dealogic-kal”



⌘ A Dealogic-nak kilenc nagyvárosban van világszerte irodája. A tokiói helyszín, azaz a város jellegzetességei közül a metrót emelték ki a tervezők.

^ A metrókocsi (tárgyalóter) belsőjének részlete.

bír, mint a bér és a karrierlehetőségek. Nem a jövőben, hanem a mában élnek, a „mostban” lényeges, hogy hol és hogyan töltik a munkaidejüket. Erre a szempontra eleve fel kell készíteni a vezetőket, vagyis, hogy a jövőbeli HR-céljait kiszolgáló irodaterben gondolkodzanak. Azért vagyunk jelen már az irodaprojekt legelőjén: a helyszín megtalálása és a bérlés után a legideálisabb irodadesignt tudjuk megvalósítani, ami lefedi a menedzsment stratégiáját, vizuálisan is leképezi a céges kultúrát és a munkatársakhoz szól, őket szolgálja ki. Az egyik legfontosabb sajátosságunk, hogy mi nem volument csinálunk projektekből, hanem megpróbálunk kevesebb ügyfélnek átfogóbb és mérhető szolgáltatásokat nyújtani.

Ez azt is jelenti, hogy képesek vagytok „meglepni a céget”: olyan igényeket mutattok meg, amikkel ők nem is számoltak eddig?

Igen, hiszen még ma is általános, hogy nem mérik fel a dolgozó irodaigényeket előre, mert ez időigényes. A legtöbb cégnél így a szűk menedzsmentnél marad a munkatérrel kapcsolatos döntés. A mi munkamódszerünk alapja viszont az, hogy minden munkavállalóval elbeszélgetünk, így teljes igényfelmérést végzünk. Ez tényleg több időt

jelent – legalább egy hónapot –, mintha egy pár fős vezetői testület döntene. De vajon ki más tudná, hogy milyen helyen dolgozna szívesen, mint maga a munkavállaló, aki a teret használja? A hazai piacon már jelen lévő, de irodateret váltani vágyó cégeknél hasonlóak a lépések, csak itt már mélyebb a céges alapismeretünk, hiszen cégen belül több emberrel tudunk beszélni az irodaigényekről. Ha van egy jól kidolgozott mérésünk, akkor megalapozottan tudjuk feltenni a menedzsmentnek a kérdést: ha a munkavállalók egy meghatározott koncepciót szeretnének, akkor miért csinálnánk mást, mint ami az ő igényeiket szolgálja? Hiszen a menedzsmentnek éppen az az elsőrendű feladata – ezt az első megbízómmal, az Albemarle-lal való együttműködésben tanultam meg – hogy a munkavállalói igényeket szolgálja ki.

Tudnál gyakorlati példákat mondani erre a szemléletre?

Ha egy céggel az elejétől együtt dolgozol, akkor fokozatosan, 3-6 hónap alatt alakul ki a partneri kapcsolat, van idő alaposan megismerni a céget: hogyan akar dolgozni, mit akar magáról kommunikálni, mi az ő speciális területe. Vegyük például a munkavállalókat is célzó kommunikációt: amikor létrehozunk a toborzást támogató weboldalukat, akkor interjúkat készítünk és teszünk közzé a felsővezetővel is, illetve fotókat közlünk a készülő irodáról. Ezzel ajtót nyitunk a leendő munkavállaló előtt, aki betekintést nyer

a cégkultúrába és arra a helyszínre is, ahol a munka zajlik. Így el tudja dönteni, hogy neki ez inspiráló munkahely vagy sem. Mindig van egyfajta munkavállalói percepció, hogy mit vár a munkavállaló az adott cégtől, és mi az, amit végül kap, de a kettő között olyan nagy lehet a különbség, ami végül dolgozó elégedetlenséghez vezet.

A most díjazott munkátok, az ION-Dealogic Planet létrejöttének háttérében hosszú, szoros partneri együttműködés áll. Ha a legregebb irodájukat és a mostanit összehasonlítjuk, akkor azt látjuk, hogy nemcsak a méret változott, hanem egy ingergazdag, „storytelling” típusú irodaterig jutottunk. Mi történt a céggel, ami ilyen jellegű teret igényel ma?

Ez már az ötödik irodabővítésünk a Dealogic-kal. Ennek az alapja az, hogy mindig nyitottak voltunk arra a típusú munkamódszerre, amit mi kínálunk az ügyfeleinknek. Ismerjük őket, bizalommal vannak irántunk, és mindig tudunk újat mondani nekik. Van egyfajta evolúció az irodaterük tekintetében, ami 2012-ben kezdődött, és az eltelt évek alatt elindult nálunk a nemzetközivé válás: már Budapesten kívül is jelen vannak, ezért nem csak a lokális értékeket kellett promotálnunk. Átalakult a cég; Londonból, Hongkongból, New Yorkból nagyon sok funkciót helyeztek át Budapestre. Vagyis a designban is közelebb hoztuk azt, hogy ez a cég egyébként mennyi helyen van jelen a világban, így azt

is, hogy a nemzetköziség a cégkultúra része. Az irodaterben is megjelenik ez az érzés, sőt létrejön egy innovatív, közös nyelv is: mondjuk, ha egy munkatárs éppen a Pekingben dolgozó kollégákkal egyeztet miközben a budapesti irodater Peking-bokszában ül. Persze ma már a mobilitás, a flexibilitás, a kényelem, a komplex világítás- és akusztikai tervezés is alapvető az irodákban, ez is tükröződik az ION-Dealogic Planet irodában.

Az egyedi designon kívül szembetűnő a Planet esetében, hogy KREA-s belsőépítészhallgatók is részt vettek Szegő Gáborék tervezői csapatában. Ennek van ereje, jelentősége a designban?

Igen, Gáborék is a folyamatos megújulásban hisznek, így újakat, fiatalokat, tehetségeket is bevettek a csapatba, hiszen a Dealogic Planet jellemzően az Y generáció irodája, így szükség volt azonos vagy hasonló korosztálybeliekre a tervezői csapatban is, akik megértik és le tudják fordítani a design nyelvére, hogy mit szeretne egy Y generációs munkavállaló. Ahhoz, hogy mi is fejlődjünk, megérettük a változásokat, a friss szemléletmódot, folyamatosan tanulnunk kell a fiataloktól, nem csak ők tanulnak tőlünk. Emellett az is lényeges számunkra, hogy helyi alkotókkal, mesterekkel – üveges, lakatos, asztalos stb. – dolgozzunk együtt. A végeredmény szerethetőbb, a lokális kultúrát jobban bemutatató és költséghatékonyabb irodater lesz, mint a kész, katalógusból választott design. És a minősége is tartósabb.

∨ New York, és hátul, a bejáraton túl egy kávézó.



Levegő

Az Aegon Biztosító új irodája

Egy hagyományos bérirodaházi térben érdekes elemzési szempontként merülhet fel a „tér luxusának” nevezett fordulat. Itt természetesen nem az extrém belmagasságok nyújtotta előnyökről kell beszélnünk, hanem az elrendezés és bútorozás rendszerének sajátosságairól. Erre látunk példát az Aegon Biztosító új irodai terében.

Szöveg: MARTINKÓ JÓZSEF *Belsőépítész*; AMBRUS LILI *Fotó*; JAKSA BÁLINT

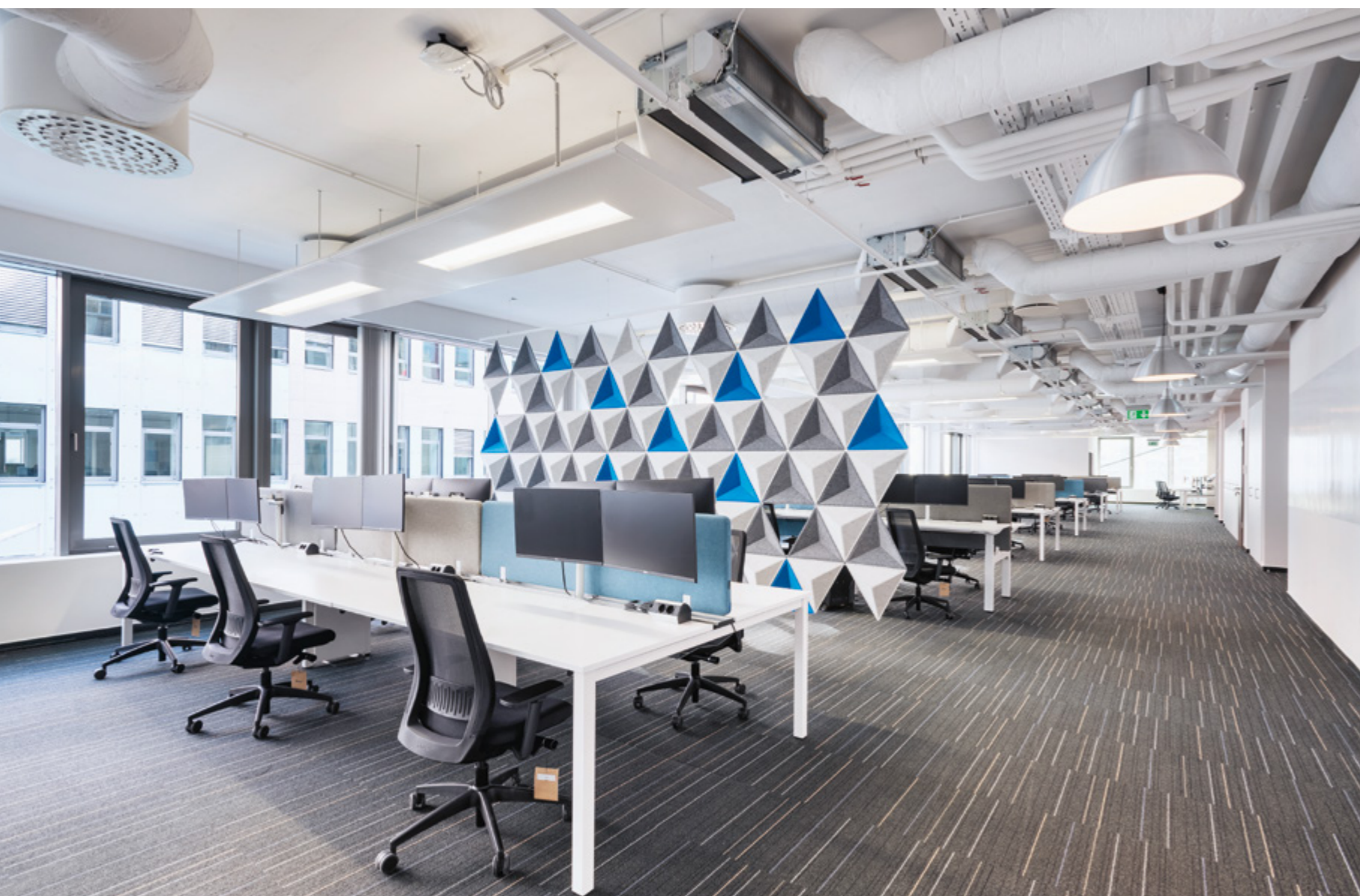


Új

irodai térbe költözött az Aegon Biztosító a Corvin Negyedben. A kétezer négyzetméteres alapterületű munkahely kiegyensúlyozott, rugalmas környezetet biztosít az ott dolgozók számára, ugyanakkor ez a kiegyensúlyozottság távolról sem jelent unalmat, vagy sablonosságot. Elsősorban az épület hatalmas üvegfelületén beáradó természetes napfény szabad hőpólyulására leszünk figyelmesek. Ezt a fényhatást a szabadon hagyott mennyezeti gépészeti strangok fehér festése tovább erősíti, akár egy derítőlap, úgy működik az egyébként is izgalmas, ipari karakterrel bíró megoldás. Jó ellentétként hat a padló szőnyegborításának sötétebb tónusa, amin az „áramlás” érzetét tovább erősítő vékony,

finom vonalmintázat dinamizálja a téri látványt. Ebben a keretben jelenik meg a korszerű, lazán, tágasan telepített funkcionális bútorzat, ami a skandináv designvilág értékeiből táplálkozó darabokból áll. A különféle tevékenységek zónáit különféle irodabútorzat és légies üvegfalak jelölik ki, határolják, ugyanakkor a légiesnek ható kék, illetve a mindezeket otthonossá puhító bézs színű kárpitok, falfszínek szép keretet adnak a fegyelmezett, visszafogott elrendezésnek. Sok esetben öncélúnak tűnő, design-sziporkáktól mentes koncepció ez. Olyan téri és tárgyi együttes, ami a számokkal, jogszabályokkal, tényekkel, racionális dolgokkal foglalkozó cégekhez illik. Van ebben a hangulatban valami laboratóriumi nyugodtság, amit azonban nem kísér laboratóriumi

A szabadon hagyott, fehérre festett gépészeti ráerősít a természetes fényre



> Kiegyensúlyozott, rugalmas környezet



^ Légies üvegfalak szabnak határt a különböző funkciók között



< Az ipusztuialis karakter nem enged unalmat



< Beköszönnek a skandináv designvilág értékei

ridegség, sterilitás. Jó látni azt is, hogy a tértágítás tudatos és sikeres koncepcióján túl a tervezők, berendezők és a megrendelő odafigyelt az egyterű irodák „achilles sarkának” tekintett hanggátlás kérdésére is. Aki dolgozott már egyterű irodában, az pontosan tudja, hogy

a természetes fény mellett az akusztika a legfontosabb összetevője ezeknek a munkatereknek. Befüggesztett falpanelek, falburkolatok ritkán szépek még manapság, ám az Aegon Biztosító irodájában erre is az egyik legszebb formájú és színezésű példát láthatja az érdeklődő.



Az Aegon irodáit a kinnarps bútorozta.

Kinnarps

www.kinnarps.hu

Randevú Óbudán

Észt alapítású startup irodája
egy óbudai loftban



Szöveg: MARTINKÓ JÓZSEF Fotó: BARBAY CSABA Fotókonceptió: TORMA BEATRIX

A TransferWise új budapesti irodája virtigli gyárépület, karakteres, robusztus vázszerkezettel, nagy nyílászárókkal, és főképpen a mai kommersz irodatermek nyomott belmagasságához képest galaktikus tágassággal.

> A vertikálisan osztott funkciók átláthatóak, de megtartották a loft világosságát





« Valódi loft lelkeség tárul a szemünk elé

^ Átlátható, mégis egységes a belső kétszintes irodaegység

Napjaink két jellegzetes belsőépítészeti paradigmája adott egymásnak randevút az egykori Goldberg Textilgyár patinás telephelyének nemrégiben irodaszárnyá alakított épületrészében. A tájékozott olvasó számára talán nem újdonság, hogy a Pacsirtamező - Lajos - Perc utcák határolta hajdanvolt hatalmas ipari központ épületállományának jeletős részét kreatívipari vállalkozások, reklám- és grafikai stúdiók, gasztrovállalkozások, próbatermek hasznosították újra. Történt mindez azért, mert ezen a területen az évtized divatszavának számító „ipari loft” kifejezés nem pusztán marketing-szlogen csupán, hanem az épített környezet alapadottsága. Loftban pedig minden olyan funkció jól érezhető magától, ami a hagyományostól eltérő „életmódra” vágyik. Korunk alternatív téri életmódot folytató képződményei

közül a legparadigmatikusabb, legvirulensebb pedig nem más, mint amit „startup ökoszisztémának” neveznek a munka világában otthonosan mozgó jólétesültek. Ipari loft és startup szerelmi táncából San Franciscótól Moszkváig ezrével születtek, nőttek fel, majd mentek nyugdíjba gyermekek. Nincs itt semmi látnivaló gondolnánk, de ha emlékezetes részletekre kérdezünk rá, akkor a vizuális emlékképeink a csúszdákon, hencsergőkön, színes puffokon, vállalati csocsóasztalokon, mintás tapétákon, gyümölcskosarakon, mobilfalak, pozdorjasíkok, asztalok tervezett rendtelenségén, a jól átgondolt lazaságon, a tárgyak és terek designer-dj mixelte kakofóniáján kívül kevés intellektuális és vizuális értéket volna képes kihámozni. Úgy érezzük, hogy ha egy ipari loftban működő startup-irodát láttunk, akkor mindent láttunk. Ez az irodatípus design-mémme



» Galaktikus tágasság

NEM HARSÁNY GEGEK, HANEM EZ A FINOM OTTHONOSSÁG ÉS SZEMÉLYESSÉG

tervezők. Erről így fogalmaznak: „A tervezésnél a meglévő hatméteres belmagasságú tereket vasbeton szerkezetű közben-ső födémekkel osztottuk meg, így egy belső kétszintes irodaegység alakult ki, ami átlátható, mégis osztott teret eredményezett. A tervezés meghatározta a belső tereosztást, és a mai modern munkakörnyezetnek megfelelő egyterű kialakítást tett lehetővé. Az iroda funkciói vertikálisan osztottak, de átlátható, és megtartotta a loft jellegű világosságát, és a nagyvonalú térérzet is megmaradt.” Vagyis a hagyományos egyterű irodater dinamikáját egyfajta vertikális mozgás, lépcsőzés adja meg. Így szinte váratlan téri helyzetek, zugok és egyterű szakaszok váltják egymást, aminek az utcai előtérben egy kisebb előadótér, auditorium és fogadótér is formálódott. Az irodai tér sikeréhez a téri rendszer megértésén,

a munkázónak ritmusán túl azonban még egy fontos tényező is hozzájárult, ami szintén Matisz Alíz névjegyévé vált az elmúlt években. Ő ugyanis pályája jelentős részében enteriőr stylist volt a gyakorlatban, illetve a KREA iskolában tanárként is ezt a mesterséget oktatta. Ennek köszönhetően különös érzéke van egyfajta intimitás megteremtéséhez, amit kiegészítői, lounge bútorai, textiljei, kaspói hoznak létre. Nem harsány gegek, hanem ez a finom otthonosság és személyesség az, ami igazán fontos napjainkban az irodai munka világában. Minden funkció kielégült, minden teljesítmény meghaladottá vált, minden megvehető, kivéve a jó ízlés otthonossága és intimitása. erre pedig rendkívül nagy szükség van egy soknemzetiségű, sokkultúrájú, otthonát átmeneti időre otthagató start up-nomád mindennapjaiban.

vált, olyan kulturális parazitává, amit mint ha csak a saját túlélése, reprodukciója érdekelne. Ebben sajnálatosan hasonlatossá válik lassan azzal a kritikán aluli masszával, amivé a budapesti romkocsmá intézménye egy évtized alatt vált. Mit tehet ebben a helyzetben a magára valamit is adó tervező, ha az egykori Goldbergben az észt alapítású pénzügyi csoda-startupnak, a TransferWise-nak dolgozik? Márpedig Matisz Alíz és munkatársai az elmúlt években többször, több

ütemben bizonyítottak a startup-irodák világában, magabiztosan kerülnek el a fentiekben emlegetett közhelyes megoldások zátonyait. Leginkább a LogMeln-nel jelölték ki számunkra és önmaguk számára az utat, ahol az öncélú poénok helyett a világ legjobb és legszebb irodai alapbútoráival teremtetek sajátos miliőt. Noha a LogMeln Andrásy úti iroda helységei távolról sem nevezhetők ipari loftnak, újrahasznosításról volt ott is szó, mint ahogyan itt, Óbudán is ez a

helyzet. Ugyanakkor a TransferWise új budapesti irodája viritigli gyárépület karakterét mutatja. Karakteres, robusztus vázszerkezettel, nagy nyílászárókkal, és főképpen a mai kommersz irodaternek nyomott belmagasságához képest galaktikus tágassággal. Tág raszterekben kiosztva hatméteres belmagasságok keretezik az irodateret, ami a loft valódi téri lelkiségét tárja a szemünk elé. A belmagasságból adódó lehetőséget pedig biztos kézzel használták ki a



Túl a sablonokon

Irodaépület több cégnek

Áll egy két világháború közti villa Budán, benne viszont a tér nagyon nem állt az elmúlt évtizedekben: különösebb koncepció nélkül alakították ide-oda. Ennek az állapotnak most vége, a tér megkapta a rég áhított odafigyelést, így alakult ki a sablonoktól nem csupán elrugaszkodó, de azoktól teljesen külön világban létező irodaépület.



Belsőépítész: BONTA GÁSPÁR Szöveg: UJLAKY-GAZDAG ISTVÁN Forró: JAKSA BÁLINT





« Akár come and go meetingek helyszíne is lehet a terasz

» Átjárható, átlátható terek

„Az art deco végén épült, neobarokkos felületekkel küzdő, a modernizmussal is kacérkodó ház” – mutatják be a tervezők az épületet, amely belülről még a külsőt is jóval meghaladó változatosságot mutatott egészen a mostani belső rekonstrukcióig. Egy hozzáépített tetőtérrel lett négyszintes, összesen 730 négyzetméteres a ház, ahol most elmélyült műhelymunka folyik. Kezdjük az alagsorral, amit „babonából nem neveznek pincének, inkább nulladik szintnek hívják.” Ott vannak a kreatív stúdiók, a fölötté lévő két szinten irodatereket alakítottak ki – működik itt tehetség-gondozással, fesztiválszervezéssel és várostervezéssel foglalkozó cég is. Fel-tűnő egy, a többitől elkülönülő, szinte steril, fehér tér, ahol startupoknak



« Egy különleges világba lépünk be a bejáratnál

alakítottak ki közösségi munkaterületet. Miután a meglévő térstruktúrát a cégek belső működésének megfelelően alakították át, a középső két szint átlátható-átjárható, mert az ottani csapatok nagyon sokat dolgoznak együtt. A felettük lévő csapatok külön is el tudják hagyni a házat, tehát a közlekedőrendszert alaposan átalakították. Bonta Gáspár korábbi interjúból tudjuk, hogy „a tér előbb-utóbb akarni kezd dolgozni”, a nagy kérdés, hogy ezúttal mit akart? „Van ennek a mondatnak bővítése is, amennyiben a megrendelő és a tervező is akar dolgokat, mindenesetre a tér itt azt szeretne volna, ha pár jellegzetességét megővően és odafigyelve kezeljük, a korábbi kiosztásokból hiányzó nagyvonalúságot visszaállítjuk, pontosabban kortárs eszközökkel vissza-idézzük a századeleji pompáját. Csak

egy kicsi, nem felszínes törődést igényelt tér.” Aztán felfigyelünk finom részletekre. A magasba helyezett virágtartók látványa egyszerre meglepő, szórakoztató és zavarba ejtő. A módszer azonban abszolút tudatos, sőt Kiss Tamással, az Irodakertész Decorum alapítójával együtt találta ki a belsőépítész, aki mindvégig különösen fontosnak tartotta, hogy „kizárólag élő dolgokat használjunk”, így került a bejárat mellé zuzmófal, a számítógépek mellé élő virágfal. Kevésbé látványos, pontosabban egyáltalán nem is látható az irodáépítészet számtalan sablonja, amelyeket már leírni sincs kedvünk. De nem pusztán arról van szó, hogy a tervezők egyetlen határozott mozdulattal kihúzták volna ezeket a beszerzési listáról – fel sem kerültek oda ugyanis. „Voltak kezdeményezések játékokra, de az itteni közösség

Csak egy kicsi, nem felszínes törődést igényelt a tér

nagyon fejlett gondolkodású, így inkább azt akarták, hogy a mindennapi ott-tartózkodás kényelmesebb, kellemesebb legyen, és ne ötförintos beszerzéseken spóroljanak, és ne egy használt csocsóasztal mellett nevéssenek kettőt a nap végén – magarázta egy lendülettel. – Ez itt nagyon másról szól.” Közhelyek helyett tehát minőségi bútorok, minőségi terek kerültek az enteriőrbe. „A világos terek levegősebbek lettek, megjelent egy szép kortárs színpaletta, ami a közösségi tereknél családiasabbá válik, ott sötétebb színeket is megengedtünk

magunknak. A lépcsőblokkban megmaradtak a faragványok, de lekentük kézzel, amitől kiemelt műtárgyként jelenik meg, és nagyon rendben van a világítástechnika is. Komoly minőségi fejlődésen ment át az egész tér.” Mit lehet ehhez hozzátenni? Hát a két gyönyörű, hatalmas teraszt, jó benapozással, kertkapcsolattal. „Egy otthon, egy iroda és egy kedves közösségi ház sajátos keveréke lett a végeredmény” – összegeznek a tervezők, a magunk részéről pedig várjuk a hasonló, sablonokat messze elkerülő irodák felbukkanását.



^ A zöldfelületek oldottabbá, nyugodtabbá teszik a légkört



< A lépcső faragványai műtárgyként jelennek meg

Komoly minőségi fejlődésen ment át az egész tér

> Egy otthon, egy iroda és egy kedves közösségi ház sajátos keveréke

