

MÚZSÁK HELYÉN MINISZTEREK

*Új miniszterelnökségi székhely
az egykori budai karmelita kolostorban*

Szerző: KOVÁCS DÁNIEL
Építész: ZOBOKI GÁBOR, SILVESTER CSABA,
CSISZÉR ANDRÁS
Fotó: RÉTHEY-PRIKKEL TAMÁS, DÖMÖLKY DÁNIEL

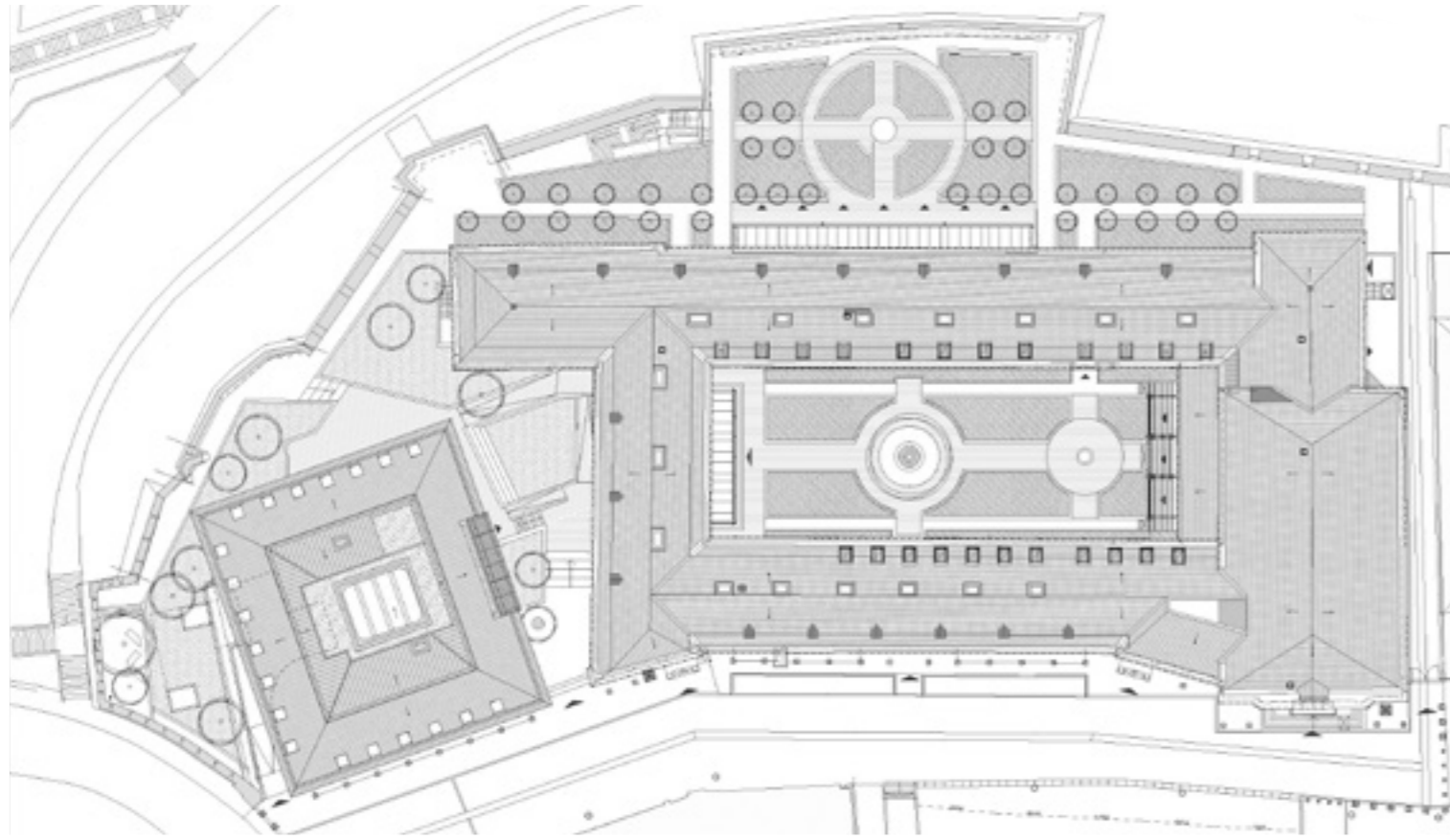


A miniszterelnöki erkély és a kápolna visszaépített barokk ablaka a dunai homlokzat új elemei.
(Fotó: RPT/nyitókép szintén)

MIUTÁN II. JÓZSEF 1784-BEN FELOSZLATTÁ A KARMELITA RENDET, A BUDAI VÁRBAN ÁLLÓ TEMPLOMUKAT SZÍNHÁZZÁ ALAKÍTOTTÁK. A LEGENDA ÚGY SZÓL, HOGY A MUNKÁKAT IRÁNYÍTÓ KEMPELEN FARKAS A TEMPLOM HOMLOKZATÁRA FRICSKÁNAK SZÁNT FELIRATOT IS TERVEZETT. A „MISE HELYÉN MÚZSÁK, SZENTSÉGHÁZ HELYÉN SZÍNHÁTÉK” MOTTÓ AZONBAN TÚL RADIKÁLISNAK BIZONYULT, ÉS VÉGÜL ELMARADT.

Az akkor csak tervezett helyén ma újra a karmeliták emlékét őrzi a felirat. A kormány 2014-ben jelentette be, hogy a hatalmi ágak rég esedékes szétválasztásának részeként a Parlamentből a budai várba költözteti a Miniszterelnökséget. A kinézett célhelyszínt a Sándor-palota szomszédságában ugyan kolostorként emlegetjük, de alig néhány évtizedig használták eredeti céljára. A színházi átépítéssel párhuzamosan a szomszédos tömbökbe állami és katonai hivatalok költöztek be – és ez többé-kevésbé így is maradt azóta. A Miniszterelnökség már az 1920-as években kinézte magának az épületegyüttest, de a terv megvalósítása közel egy évszázadig elhúzódott. A feladatot 2014-ben nemzetbiztonsági szempontból minősített, meghívásos közbeszerzési eljárás során elnyerő Zoboki, Demeter és Társainak (ma

már ZDA-Zoboki Építésziroda) voltaképp az eddigi hivatali funkció emelt szintjéhez kellett egy erre a célra nem különösebben alkalmas, műemléki épület újragondolnia. A tervezési terület az utójára a hetvenes években felújított és átépített Várszínházat, illetve a meglehetősen lepusztult egykori kolostort fedte le a Színház utca kapcsolódó szakaszával, a komoly statikai problémákkal terhelt bástyasétánnyal és többszáz méter hosszú várfalszakasszal, illetve az északról csatlakozó Püspökkerttel, amely az ötvenes években elbontott, hajdan részint a tábori püspökség helyiségeinek otthon adó kiszolgáló épület helyén jött létre. A munka a konkrét tervezési program kialakításával, azaz az igények és lehetőségek felmérésével indult. Gyorsan kiderült, hogy a szükséges reprezentatív terek elhelyezésére a kolostor



A helyszínrajzon érzékelhető, hogy a történeti épülethez kapcsolódóan formálisabb, az új épület környezetében oldottabb kertészeti megoldások születtek.

felel meg a leginkább, az irodai és közösségi funkciók pedig egy új irodatömbbe férnének. Utóbbi a háború előtt a Püspökkert helyén állt klasszicista ház léptékét és beépítési karakterét veszi át. Itt a legnagyobb kihívást a régészeti maradványok (a korábbi alapfalak, valamint az előkerült középkori pincék) megőrzése jelentette. Ennek teljesítésével is meglőtt a hét szint: a föld alatt két-tőn garázs és raktárak, a földszinten kiszolgáló területek és menza, az első és a második szinten pedig kiszolgáló helyiségek, öltözők és gépészet. (A két épületben összesen 150-160 munkaállomás található.) Megbízói elvárásra a homlokzat udvariasan illeszkedő, egy kötömbből faragott ablakkávi középkori előképeket idéznek. A visszafogott eleganciájú belső tereket a minden részletében átgondolt, intelligens világítással ellátott átrium szervezi, amelynek puha formáit az építésiroda visszatérő motívuma: közösségi térként és esztétikai elemként is értelmezhető, húzott karú csigalépcső uralja. Ahhoz, hogy az évszázadokon át alakítgatott, mégis szűkös és kötött alaprajzú kolostorépületet a miniszterelnöki reprezentáció kereteihez igazítsák, jó szolgálatot tett a párizsi Élysée-palotához

hasonlóan előudvarként átértelmezett belső kert. A kiemelt útvonalon a vendégek a kolostor klasszicista, oszlopos főbejáratán jutnak be az udvarra, ahonnan balra fordulva egy új erkéllyel hangsúlyozott kapun léphetnek be. Innen egy eredeti lépcsőházon keresztül érkeznek az első emeletre, a három szerzetesi cellából kialakított fogadóterbe és az abból nyíló miniszterelnöki térsorba. Az ezek elé, a dunai homlokzatra húzott erkély bevallottan reprezentatív funkciókat szolgál. Mindkét új erkély tömbköből készült, hagyományos, csapolt módszerrel; visszafogott kiképzésük egyértelműen elárulja korukat. A belsőépítészeti koncepciót a kolostori terek helyreállításának szándéka vezette: fehér falak és mennyezetek, csiszolt matt süttői mészkőburkolat a közlekedőkön, tölgyfapadló a szobákban. E törekvással magyarázható az épület legfőbb művészettörténeti érdekessége, a kaszinó-funkcióhoz készült szekkódísz szakszerű elfedése a hajdani refektóriumban, amely ma a kormányülések hóférré vakolt helyszíne. A folytonosság illúziójának megteremtése köszön vissza a bútorokban, amelyek jellemzően magyar alapanyagokból és gyártóktól való nemes másolatai

boldogabb korok valódi jainak. A beépített elemek többnyire dió furnérral készültek, antikolt réz kiegészítőkkal. A Szépművészeti Múzeumból, a Nemzeti Galériából, valamint az Iparművészeti Múzeumból kölcsönzött műtárgyak erősítik tovább az enteriőrök muzeális ízét. A helyszínből adódóan a komolyabb építészeti kihívások közé tartozott a gépészet kezelése. Az új épület esetében a felépítményeket a tető tömegében rejtették el, felülről és belülről is láthatatlan módon. A műemléki klastromba vakolatba épített, intelligens felületi hűtő-fűtőrendszer került, a szekkódíszes refektóriumba pedig padlófűtés, a belépők számára teljesen láthatatlannul. Magyarországon példa nélküliek a lépcsőkbe süllyesztett emelőliftek, amelyek szintén feltűnés nélkül biztosítják az akadálymentességet. Részben a komplex funkcióval, az átlagosnál magasabb biztonsági és gépészeti elvárásokkal, részben pedig az egységes megjelenés igényével magyarázható, hogy a hely gazdagon rétegzett történelméből viszonylag kevés válik olvashatóvá. Az Ellyps sétatény alatt viszont, ahol statikai problémák miatt többszáz tonnányi földet kellett eltávolítani az újkori bástyafal és a most fellelt középkori



A színház üzemlépcsője helyén kialakított új lépcsőház a karzati terek akadálymentes megközelítését is lehetővé teszi. (Fotó: RPT)

A légtelke és a hűtés-fűtés láthatatlanná tétele a legkomolyabb tervezői kihívások közé számított. (Fotó: RPT)



^ Az Ellyps sétány alatt kialakított, időszakosan használható rendezvényteret egyik oldalról a középkori, a másiktól az újkor várfa határolja. (Fotó: RPT)



< A régi épületbe visszafogottan klasszicizáló bútorok és múzeumi raktárakból kölcsönzött műtárgyak kerültek. (Fotó: RPT)

erődfal között, tapinthatóvá vált a történelem: érdekes, időszakosan használható földalatti rendezvényter jött létre, amely egy kiásott korabeli sikátoron keresztül közvetlenül is elérhető. Az egykori templomtér kritikus pontja a mostani munkáknak. Itt eddig a KÖZTI-féle átalakítás Várszínháza működött, az első emelet magasságába beépült, lábakon álló, a falaktól elhúzott vasbeton kagylóban ülő nézőtérrel, az alatt levő foyer-val és a szentély helyére épült színpaddal és raktárakkal. Most visszakerült a járószint az eredeti magasságba; a minimálisan kiemelt színpad és a technika rendezvényteremként való működtetést tesz lehetővé. A hosszúkás szentély Duna felőli részén eredetileg egy kis kápolna készült a szerzetesek számára, ide két szint belmagasságú, faburkolatos könyvtárat terveztek,

a Duna felőli falon újraépített barokk ablakkal. A maga nemében ritkaságnak számító modernista színháztér elbontása funkcionálisan magyarázható ugyan, de kihagyott ziccer egy lehetséges, szakmailag előremutató adaptációra. A visszaállított belmagasságú hajóban feszített arányú, nehezen belakható tér alakul ki a falsíkkal leválasztott szentély és a protestáns templombelsőket idéző új oldalkarzatok következményeként. A raktározáshoz leemélyített pincészet viszont lehetővé tette a soha nem kutatót templomtér régészeti feltárását (III. András sírja azonban, akit a hagyomány szerint a korábban itt álló ferences templomban helyeztek örök nyugalomra, nem lett meg). Kibontották a templomhajónak még a színházzá alakítás elején elfalazott oldalablakait, valamint a homlokzat Kempelen-kori vakablakaiba is valódi

ablakszerkezetek kerültek. Emiatt viszont mennie kellett a bejáratnál bal- és jobbra található, keskeny, egyes részleteiben még a 18. század végi állapotot őrző lépcsőknek. A palotaszerű főhomlokzat mögött most nagyobb méretű helyiségek találhatók a kiemelt vendégek, illetve a sajtó számára. Ezek a kolostor csatlakozó szárnyában elhelyezett, spirális lépcsődtérből érhetőek el. A tervek szerint az új Karmelita-termet időnként a széles nyilvánosság számára is megnyitják majd – az alaprajzi elrendezés legalábbis lehetővé teszi a separációt a védett funkcióktól. A homlokzat egyes elemei, mint a spalletták, a visszaépített kémények vagy a szolid színválasztás, részben vállaltan esztétikai alapú, tervezői döntések; más részletek, mint az új névfelirat vagy Szent Mihály bronzszobra, a megbízó szándéka nyomán kerültek fel.

HILLEBRANDT, MÓZER, ZOBOKI

A BUDAVÁRI HELYSZÍN GAZDAG ÉPÍTÉS- ÉS KULTÚRTÖRTÉNETE IV. BÉLÁTÓL ÍVEL NAPJAINKIG

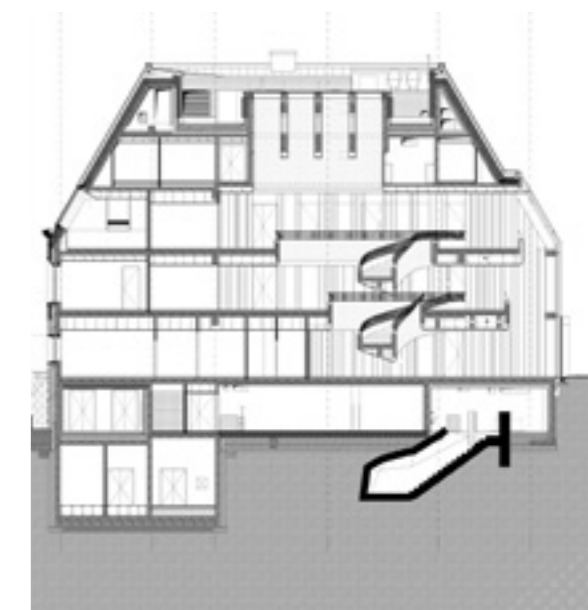
Szerző: KOVÁCS DÁNIEL

A most megújult épületegyüttes története egyben a budai Vár nyolcszáz éves történetje. IV. Béla ferences kolostort alapított itt, a Várhegy déli fokán; templomában temették el utolsó Árpád-házi királyunkat, III. Andrást. A kolostor helyén a hódítók a budai pasa palotáját építették ki; ennek romjai az egykori pasai magánfürdővel, a hammammal ma is a kolostor földszinti padlója alatt rejtőznek. 1686 után a romokat a karmeliták kapták meg, akik 1763-ra szép barokk templomot emeltek itt. Húsz évvel később azonban II. József feloszlatta a rendet és elkobozta tulajdonait. A kiürített templomot, amelynek főoltára kalandos úton a sárospataki vártemplomba került, 1786-ban építették át színházzá. Az újabb kutatások szerint ebben Franz Anton Hillebrandt kamarai építésznek jutott meghatározó szerep, a korábban tervezőnek vélt királyi tanácsos, a sakkozógépéről híres Kempelen Farkas pedig inkább a munkákat irányíthatta. Ekkor bontották el a szentély mellett álló tornyot, és alakították palotaszerűvé a templom homlokzatát. A hajóba fadozóként illesztették be a háromszintes, páholyos, 1200 főt befogadó barokk

színháztermet. A színházat 1787. október 16-án nyitották meg, és 1790-ben itt tartott először magyar nyelvű előadást Kelemen László legendás társulata. Az itt fellépő, neves színészek névsorát hosszan lehetne sorolni, az épület leghíresebb előadója azonban más műfajból érkezett: 1800-ban itt koncertezett Ludwig van Beethoven. A barokk színház egészen az 1940-es évekig fennmaradt – igaz, az utolsó évtizedekben már használaton kívül. Időközben a mellette álló kolostort többször is átépítették, jelenlegi főhomlokzata a 19. század közepén készült. A második világháborúban az épületegyüttes súlyosan megsérült: a földemek csaknem mindenütt elpusztultak, de a templom Duna felőli oldala is leomlott. A teljes rekonstrukció a hetvenes évekig vártott magára. A kolostorba irodák kerültek, a színházat pedig a KÖZTI építészei: Vajda Ferenc, Mózer Pál, Kékési László újírtották fel, részben visszaállítva az eredeti barokk templomteret. A 350 férőhelyes új színház 2001 óta szolgált a Nemzeti Táncszínház otthonaként, amely most a Millenárisra, egy szintén a ZDA tervei szerint megújult csarnokba költözött tovább.



Az új épület kváderezése valódi kőtömbökből, hagyományos falazással készült, az ablakbéléteket egy-egy tömbből faragták ki. (Fotó: RPT)



A húzott karú csigalépcső
világítását a korlátba rejtett
lámpatestek biztosítják.
(Fotó: DD)



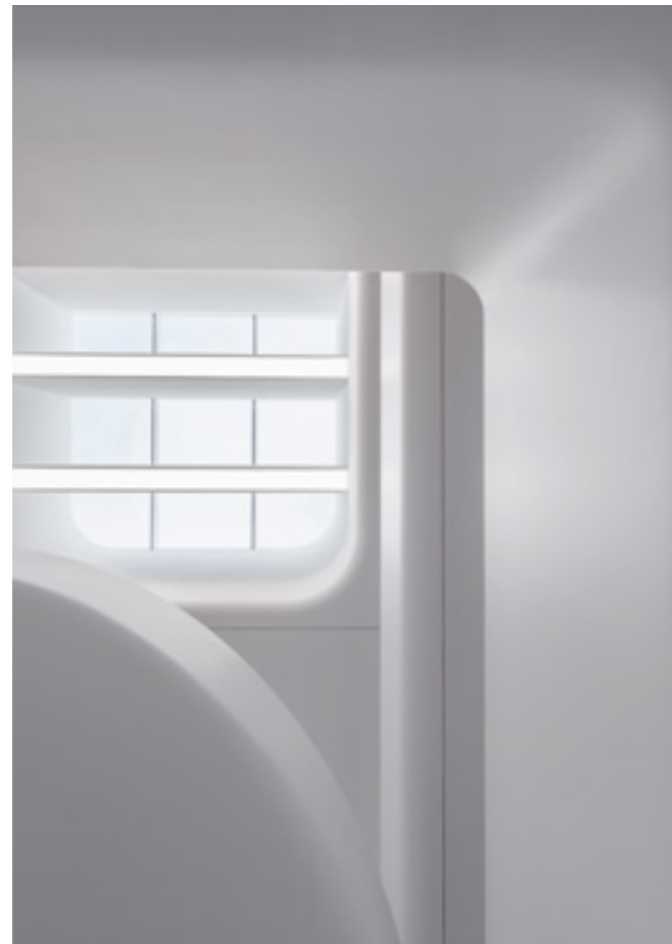
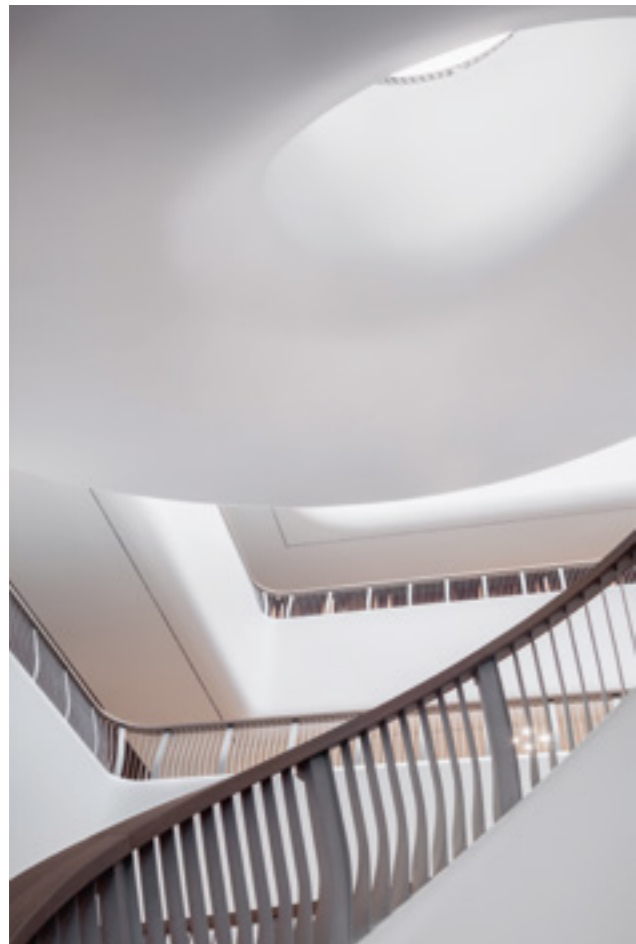
*AZ ÁTRIUM PUHA FORMÁIT AZ IRODA VISSZATÉRŐ
MOTÍVUMA: KÖZÖSSÉGI TÉRKÉNT ÉS ESZTÉTIKAI
ELEMKÉNT IS ÉRTELMEZHETŐ LÉPCSŐ URALJA*



< Az árnyékfugába,
valamint a felülvilágító
lamellákba rejtett
világításnak köszönhető-
en a lehető legkevesebb
technológia érezhető
a belsőben.
(Fotó: RPT)



< Az átrium és az
irodahelyiségek között
közösségi zóna alakult ki
várókkal és teakonyhával.
(Fotó: DD)



« A központi lépcső íveire a tetőablakban elhelyezett lamellákon át érkezik természetes, szórt fény. (Fotó: DD)

∨ A földszinten elhelyezett menza jó időben kültéri étkezőhelyekkel is bővíthető. (Fotó: RPT)



^ Az új irodaépület csak a kolostor bejáratán keresztül, a belső kerten át közelíthető meg. (Fotó: DD)



Alapterület:

Új épület: 5000 m² (bruttó)

Régi épületegyüttes: 12 600 m² (bruttó)

Tervezés: 2014-2016

Kivitelezés: 2016-2018

Generál tervező: ZDA-ZOBOKI ÉPÍTÉSZIRODA

Felelős tervező: ZOBOKI GÁBOR

Projektvezető építész: SILVESTER CSABA

Vezető tervezők: CSISZÉR ANDRÁS (ÚJ IRODA ÉPÜLET), REPPERT BÉLA (MŰEMLÉKI ÉPÜLETEGYÜTTES)

Építésszek: FINTA ENDRE, LASZTÓCZI PÉTER, SOMOGYI ANDRÁS, FEKETE ATTILA, SZTANKÓ GERDA, RUTKAI PÁL, KOVÁCS ESZTER, SCHEIBL LILLA, VISION ÉPÍTÉSZIRODA, TRIPARTITUM ÉPÍTÉSZ MŰHELY

Belsőépítész (új irodaépület):

ZDA-ZOBOKI ÉPÍTÉSZIRODA, SZLABEY BALÁZS; MÁDILÁNCOS STÚDIÓ, SÁROSDI-MÁDI KRISZTINA, PALLAI PATRIK

A műemléki épületegyüttes belsőépítészete a Miniszterelnökség megbízásából:

Felelős tervező: DRAGONITS MÁRTA

Tervezők: KRUPPA GÁBOR, BUTORA TAMÁS, CZINA RÉKA, FURMANN-NÉ HORVÁTH JÚLIA, KLENK BLANKA

Művészettörténész:

BUGÁR-MÉSZÁROS KÁROLY, KERNÁCS GABRIELLA