

LOMBFŰRÉSZELT INDÁK ALATT

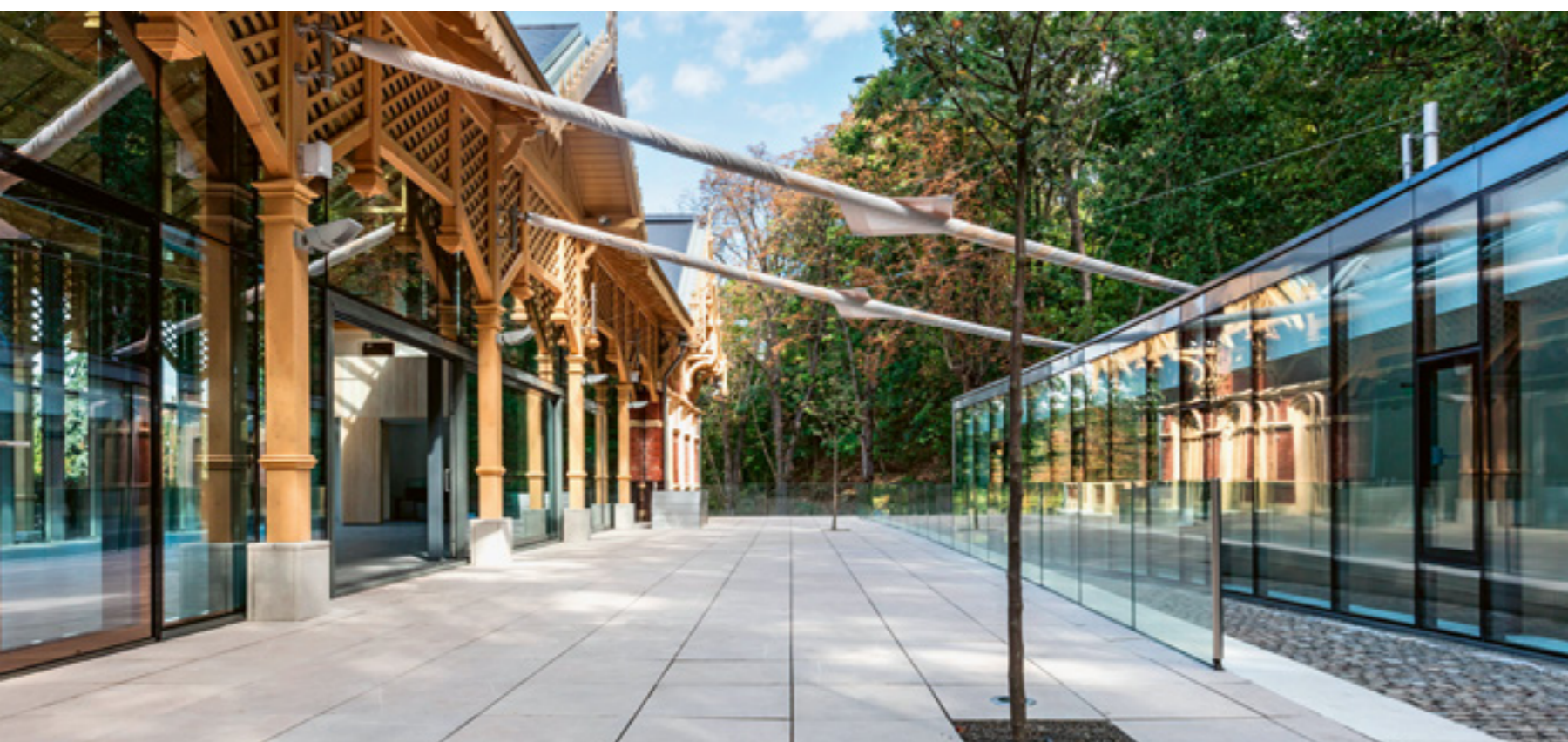
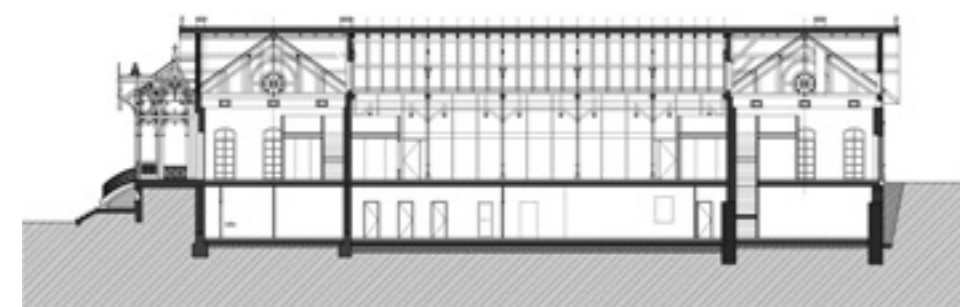
*Újjászületett a zugligeti lóvasút
végállomás-épülete*



SZEPTEMBER KÖZEPÉN ÁTADTÁK A PÉLDÁSAN REKONSTRUÁLT ÉS BŐVÍTETT EGYKORI LÓVASÚT VÉGÁLLOMÁS-ÉPÜLETET A ZUGLIGETBEN. A SVÁJCI VILLA TÍPUSÚ ÉPÜLET A HÍREK SZERINT A JÖVŐBEN A HEGYVIDÉK ÖNKORMÁNYZAT HELYTÖRTÉNETI GYŰJTEMÉNYÉNEK KÖZPONTJA LESZ, TERMÉSZETESEN VENDÉGLÁTÓ-IPARI EGYSÉGEK IS HELYET KAPNAK MAJD A TEREIBEN.

Szöveg: MOLNÁR SZILVIA
Fotó: BUJNOVSZKY TAMÁS
Építészet: ZOBOKI GÁBOR DLA,
DOBRÁNYI ÁKOS

> A részletes állapotfelmérést követően a megmaradt elemeket restaurálták, konzerválták, majd visszahelyezték az eredeti részekre, a hiányzókat, részben levéltári anyagok alapján újragyártották. Minden díszítő elemből éppen annyi került az épületre, amennyi egykor volt.



< Az egykori nyitott várótermet két oldalán üvegfalakkal zárták le, az erdő felőli oldalra, részben a föld alá süllyesztve pedig, funkcionális okokból, egy üveghomlokzattal megépített új szolgáltató épület került.

Szellemjárta hely a Svábhegy, „hegyi” gyerekként éreztem én ezt többször, meg persze figyelmetztettek elégszer tanáraink, mondván, aki a Jókai Mór Általános Iskola diákja, annak tudnia kell, hogy a főváros egyik legszebb tanintézetébe jár. Aminek, tették hozzá minden alkalommal, névadója az iskolához közeli kertjében élt és szőlészkedett szinte élete végéig – furcsán hosszú házikabátban, valahogy kissé mogorván, de ezt már mi, diákok tettük hozzá magunkban. Bizonyára a fotók készítésekor nagyon eleget lehetett a szőlészetből, mert mint utóbb megtudtam, az 1880-as években már annyi szőlősgazda tevékenykedett a környéken, hogy a jókais pontossággal csak „szőlőművelő vandáloknak” nevezett

szomszédságától besokallva az idős író áttette állandó nyári székhelyét Balatonfüredre. Morcos írófejedelem a kertben, körötte szőlőtőkék és rózsakert, és a háttérben egy ún. svájci típusú épület részlete. Ezt is megtanultuk egy életre: ez a mi építészeti örökségünk egyéb más, példának okáért az Óra-villa, a Majestic és Mirabella szállók és a Normafa Hotel mellett. Svájci típusú házból jó pár állt, sok romosan a hegyvidéken – manapság szerencsére jóval kevesebb a rossz állapotú. A magukra hagyott házak vonzották a kalandor ifjakat. Megmásztuk, bejártuk a tereiket, nem ritkán éjszaka, nyilván: szellemjárás. Egyik kedvenc helyem a Lóvasútház volt – mi csak így hívtuk, ami csipkeoromzataival furán-ünnepélyesen

állt a domboldalba, gyerekként persze roppant sajnáltuk a lovakat, akik a messzi Duna-partról idáig és emelkedőn kellett, hogy vonszolják a személyszállító kocsikat.

A 19. század második felének legkorszerűbb tömegközlekedési eszköze a lóvasút volt, a Budai Közúti Vaspálya Társaság alapítója, Festetich Béla kezdeményezésére a Lánchíd budai hídfőjétől két irányba, Óbuda és a Zugliger felé indultak sínek, amiken 1896-ig lovak, utána, felsővezetékkel elektromosság húzta a kocsikat a végállomásokig, utóbbi desztináció esetében a domboldalra épített, tágas svájci házig. 1900. június 4-én súlyos baleset történt, a lejtőn elszabadult az egyik szerelvény, a Virányosi út közelében kisiklott, négy ember

meghalt. E tragédia következménye lett az új végállomás kialakítása a Libegőnél (1903), sík terepen. A szerepét veszített, Kauser József (1848-1919) tervei alapján megépült svájci házban a későbbiekben üzemelt táviróda, posta, sokáig egyetlen kis helyisége a villamosközlekedést szolgáltató, váróteremként is működött, és utóbb lakásokat alakítottak ki a belső terekben. Átalakítások, bontások, el-eltűnő épülettagezatosok, beázás, majd végleg elnéptelenedik, és a '90-es évek végétől lakatlanul áll ez a műemléki pavilonokból álló épület-együttes. Többszöri, elvi kísérlet után, 2011-ben a ZDA Zoboki Építésziroda készített tanulmánytervet a lehetséges hasznosításra, s végül az iroda tervei alapján, 2016 végén indulhatott el a műemléki felújítás.

Különben a magára hagyottságban lehet némi előny is, ebben legutóbb a mádi látogatásunk erősített meg bennünket, amikor megtudtuk, hogy a sokáig üresen álló Rabbiházban (Kicsiny csoda a rabbik útján, OCTOGON 2017/1) a felújítást megelőző állapotfelmérések során szinte épen maradt meg a 18. századi tornácpadozat. A lóvasútház kő padozatának lapjai, fűrészelt díszű fa oromtagozatai, kovácsoltvas korlátainak nagy hányada megmaradt, ekként a végleg elpusztult, hiányzó, vagy rettenetesen leromlott részeinek pótlásához ezek a megőrződött elemek, tagozatok lettek a minták. Beszédesebb adat, hogy ebben a volumenét tekintve nem túl nagy projektben közel 20 építész és szakági tervező dolgozott együtt az épület újjászületéséért. A generáltervezők számára a megmaradt elemek – szerkezeti és díszítő egyaránt – vizsgálata, restaurálásuk, konzerválásuk és az eredeti helyekre történő visszahelyezésük kisebb kihívást adhatott, nagyobb fejtörést okozhatott egyrészt a hiányzó elemek szakszerű pótlása, elkészíttetésük, legyártatásuk, hiszen a kapcsolódó szakmák képviselőiből már jó ideje kevés tapasztalt mestert találni a hazai pályán. Másrészt a ház eredeti szépségének visszaállítása a feladat egyik része csupán, mivel a mai igényeknek megfelelő gépészeti rendszerekkel is el kellett látni az épületet úgy, hogy például a szigetelési vagy éppen a földszivattyús fűtési rendszer elemei ne rontsák a rekonstruált épület látványát, illetve az alapincézési munkálatok során se sérüljön a ház (a pinceterekbe kerültek a gépészeti és kiszolgáló helyiségek). „Míg a középső épületrész teljes bontása után itt a pince szerkezeti hagyományos technológiával beépíthetőek voltak – olvashatjuk a műleírásban a koordináló építész, Reppert Béla nyilatkozatát – addig az épület két végén álló védett pavilont nem lehetett elbontani, ezért egy speciális mélyépítési eljárással készültek el a pincefalak.”

A tegnap és a ma találkozásának szép példája a két pavilon közötti tér megformálása. Ez a szakasz, avagy



Látványos, szép szakmunka a két pavilonépület közötti tér tetőszerkezete.



^ A kötőgerendás fedélszék nagy része szerencsére megmenthető volt, így ezeket in situ újították fel.

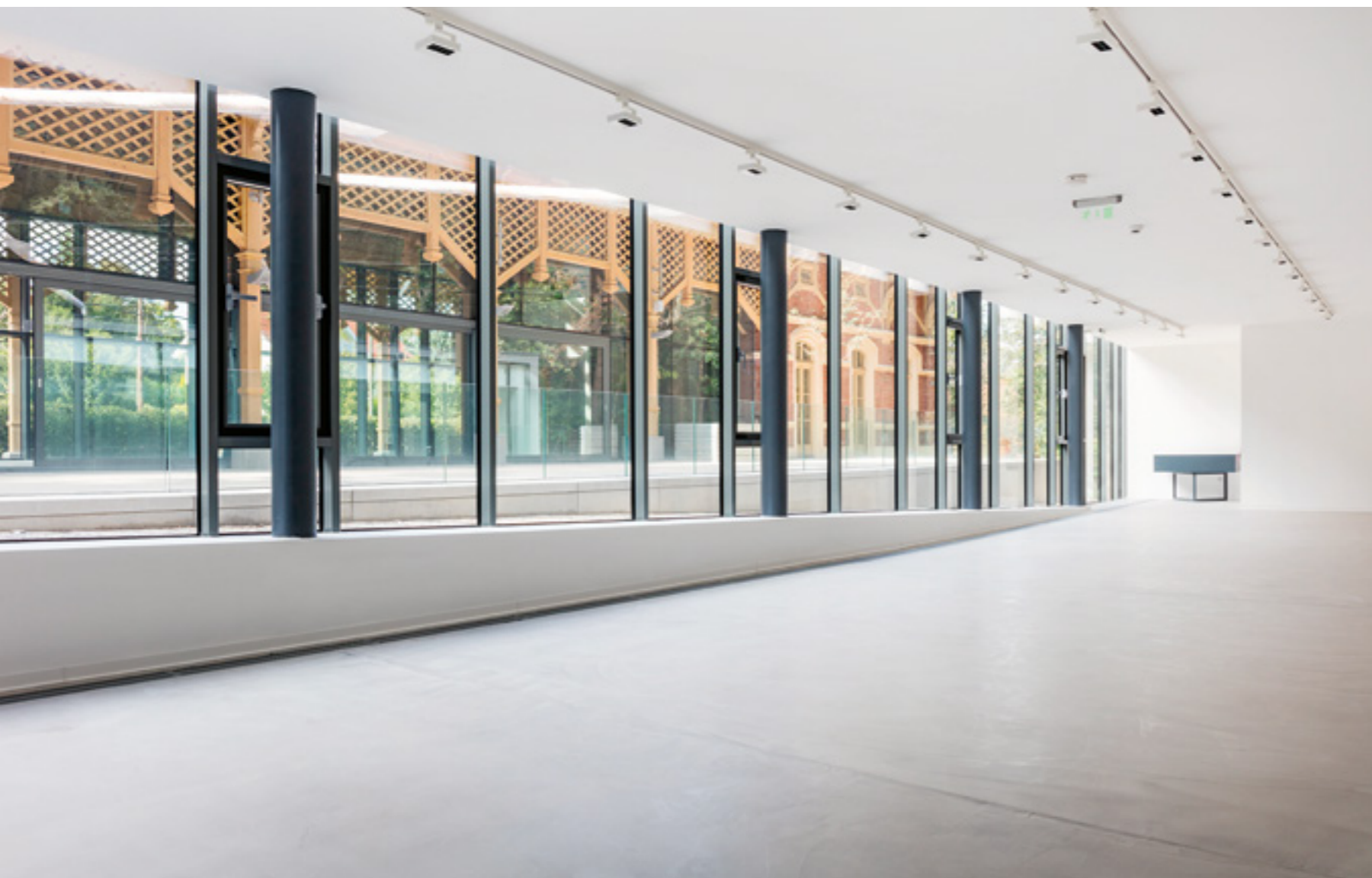
> A konzerválás során ún. szilárdító adalékot is kaptak a régi faelemek, felületkezelésük pedig különleges bevonattal látták el ezeket, hogy az új és a régi tagozatok színe ne térjen el egymástól jelentősen.

a perontér – amit az 1940-es évekre teljesen beépítettek – kialakítása és lezárása csak korabeli fotók és hasonló épületek szerkezetének elemzését követően valósulhatott meg. Ezek alapján történt a rekonstrukció, ami kiegészült egy látványos, ugyanakkor „láthatatlan” kortárs elemmel is: az egykor nyitott várócsarnok két oldalról üvegfalakat kapott, az erdő felőli üveghomlokzat pedig egy önálló, új, a domboldalba ültetett, a jövőben irodáknak, kutatóhelynek, könyvtárnak helyet adó épülettel néz szembe, ami sem formailag, sem méreteiben nem kel versenyre a rendkívüli szépségű

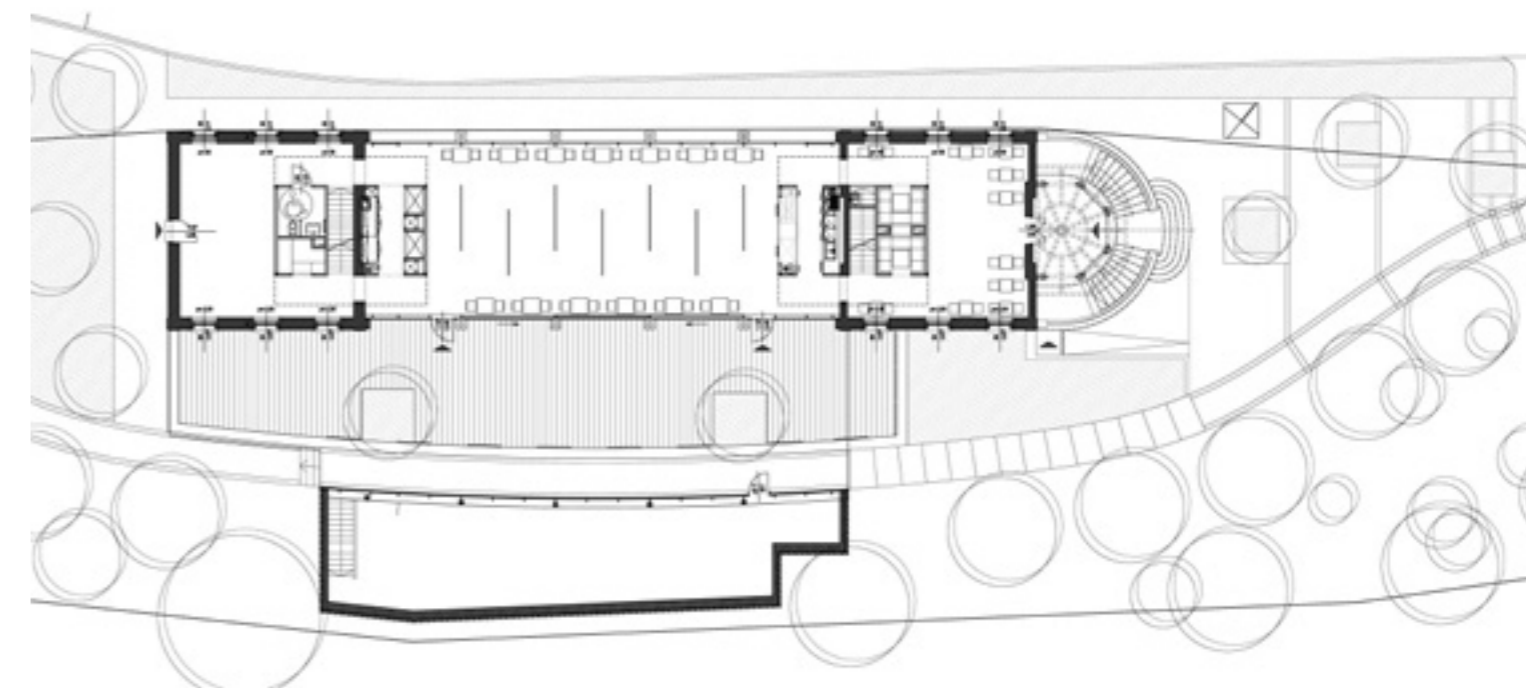


A tér minél jobb kihasználtságát segíti az új galériaszint létesítése.





Nemzetközi példákat is kerestek a tervezők ahhoz, hogy az üzemeltetést segítő, kiegészítő épületrész létrehozásához megoldást találjanak.



A félig földbe süllyesztet modern épület a helytörténeti gyűjtemény kiszolgáló-, háttér bázisa lesz.

Tervezés éve (rekonstrukció): 2013-2017
 Átadás éve (rekonstrukció): 2017
 Volumen: 1142 m²

Megrendelő:
 HEGYVIDÉKI ÖNKORMÁNYZAT

Az eredeti épület tervezője:
 KAUSER JÓZSEF

Generáltervező, építésztervező:
 ZDA – ZOBOKI ÉPÍTÉSZIRODA

Vezető építész tervező: ZOBOKI GÁBOR
 DLA HABIL. – ZOBOKI ÉPÍTÉSZIRODA,
 DOBRÁNYI ÁKOS– ÖT ELEM
 Koordináló építész: REPERT BÉLA
 – ZOBOKI ÉPÍTÉSZIRODA

Építész tervezők: PARIZÁN BORBÁLA

- ÖT ELEM., ROMHÁNYI TAMÁS

- ÖT ELEM., CSISZÉR ANDRÁS,
 SZOKOLAY BÉLA

- ZOBOKI ÉPÍTÉSZIRODA

Belsőépítész tervező: HELYTÖRTÉNETI
 MÚZEUM., DEMETER DESIGN STÚDIÓ

Művészettörténész: MÁTÉ ZSUZSANNA

Faanyagvédelem: VARGA MARGIT

