

FRISSÜLJ A ZÖLDBEN!

A Bikás park Újbudán



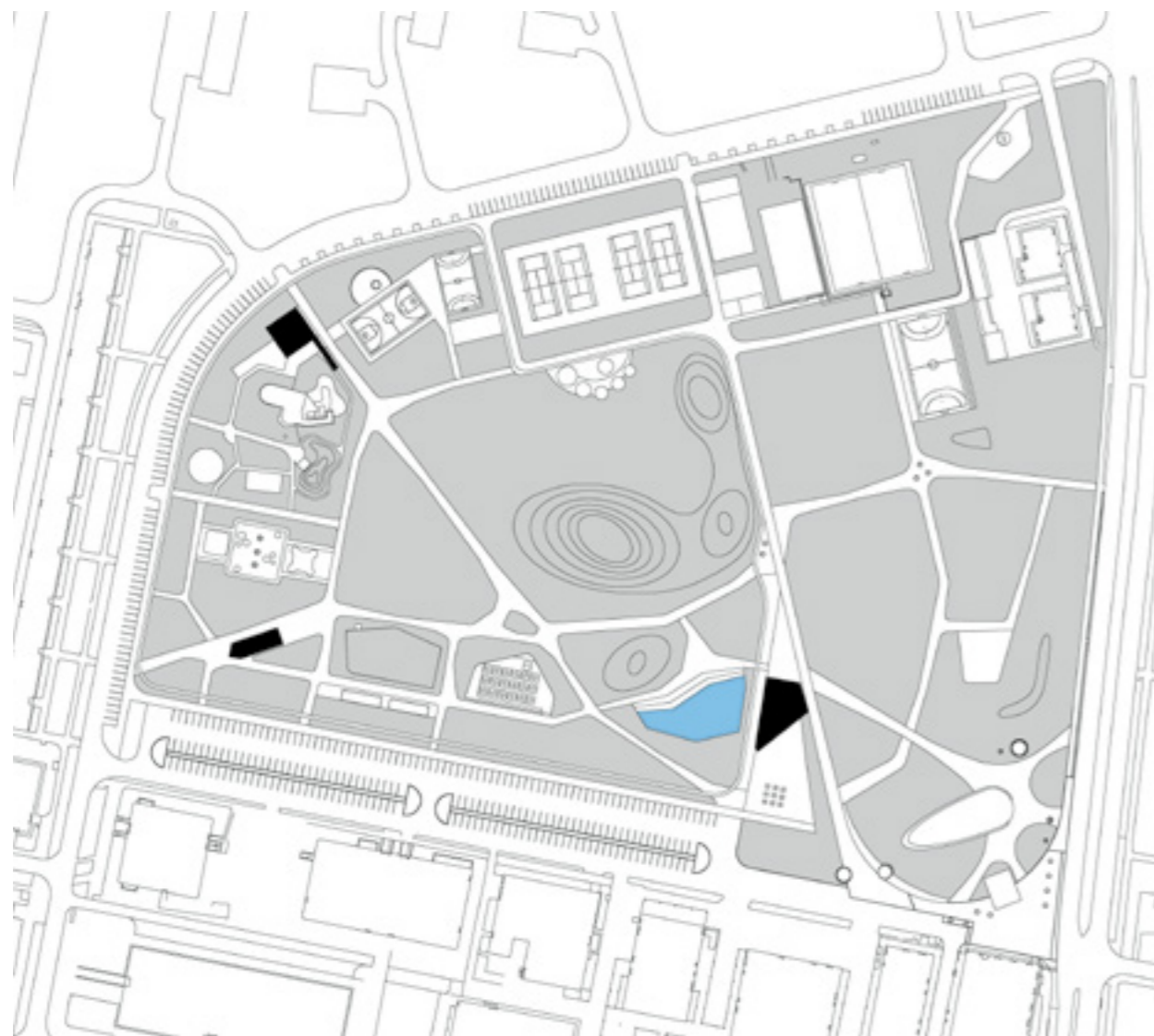
A PARKOK, ZÖLDÖVEZETEK KÜLÖNÖSEN FONTOS HELYET JELENTENEK A VÁROSI EMBER SZÁMÁRA. A MINDENNAPI KÖRFORGÁSBÓL JÓLESIK IDŐNKÉNT KILÉPNI, MEGPIHENNI, TÖLTEKEZNI. A NÉHÁNY ÉVE MEGÚJULÓ ÚJBUDAI BIKÁS PARK E HELYEK KÖZÉ TARTOZIK, AZ IDEI ÉVBEN ÁTADOTT SOLEIL BISTRO PEDIG EZT A KIKAPCSOLÓDÁST KÍVÁNJÁ ELŐSEGÍTENI.

Szöveg: KOVÁCS PÉTER

Fotó: BUJNOVSZKY TAMÁS

Építészet: NAGY CSABA, PÓLUS KÁROLY
- ARCHIKON ÉPÍTÉSZIRODA

A természet ereje, nyugalma olyan esély a kikapcsolódásra, amely a 21. század emberének ritkán adatik meg. Bármely történelmi korszakot vizsgáljuk – az antikvitástól a romantikán át a jelenkorig –, újra és újra felfedezzük, hogy mekkora értéket jelent. Főként nagyvárosban élő emberként gyakran felejtsük el a természetbe való hosszabb-rövidebb kivonulás lehetőségét, szerencsés módon azonban számos olyan példát láthatunk Budapest revitalizációs folyamataiban, amelyek a zöld területeket kívánják valamilyen módon újra elérhetővé tenni. A Duna-part közeli Olimpia park, a VIII. kerület megújuló közterei, de a jelen írásban közép-pontba helyezett Bikás park is ezek közé tartozik.



< A pihenés élményét növeli, hogy a kávézóépület a park mesterséges tavának partjára épült.

^ A kávézóhoz fedett terasz is tartozik.

Utóbbi azért is fontos, mivel Újbuda lakói számára sokféle szabadidős lehetőséget nyújt a nagy alapterületű játszóterével, kellemes fás-árnyas padjaival, a sportolók számára pedig futópályával és szabadtéri fitness-eszközökkel. Idén pedig az Archikon Építésziroda tervei alapján felépült a Soleil Bistro, amely tovább növeli a park használati értékét. Az iroda három épületet is tervezett ide, ezek közül kettő már felépült. A főként mosdó és kiszolgálóhelyiségekből álló épület mellett már a mesterséges tó partján található kávézó is üzemel a látogatók nagy örömeire. Mindkét épületre

jellemző a rendkívül jó elhelyezkedés, hiszen a park belépési pontjain található. Az építészeti koncepció kialakítása közel sem volt nehézségektől mentes a kávézó esetében, hiszen nem pusztán egy olyan épületről van szó, amely parkban, fák és egy tó közelében helyezkedik el – szomszédságában áll a 4-es metró igen domináns, fluid szerkezetű is. E kávézó tervezői jó érzékkel egy geometrikus, minimalista szemléletmódú struktúrát dolgoztak ki, amely egyszerre képes megteremtetni a finom jelszerűség és az illeszkedés kettősségét. Nemcsak szerkezeti megoldásai, de homlokzati

színei is a visszafogottságot tükrözik. Olyan épületről van szó, amely nem hivalkodik, hanem kiszolgál. Nem uralkodik, hanem egyenrangúan játékba hozza a környezetét. A zárt bistrót és a kiszolgálóteret egy nagy, elnyújtott előtér egészíti ki, amely az épület méreteihez képest meglehetősen sok látogatónak biztosít árnyékos teret a szabad levegőn. Árnyas, tiszta vonalvezetésű architektúra. Árnyék, kellemes tér, hideg limonádé vagy finom kávé, egy jó könyv, tó a közelben - ennél jobbat talán nem is kívánhat az ember egy kellemes délutánon.

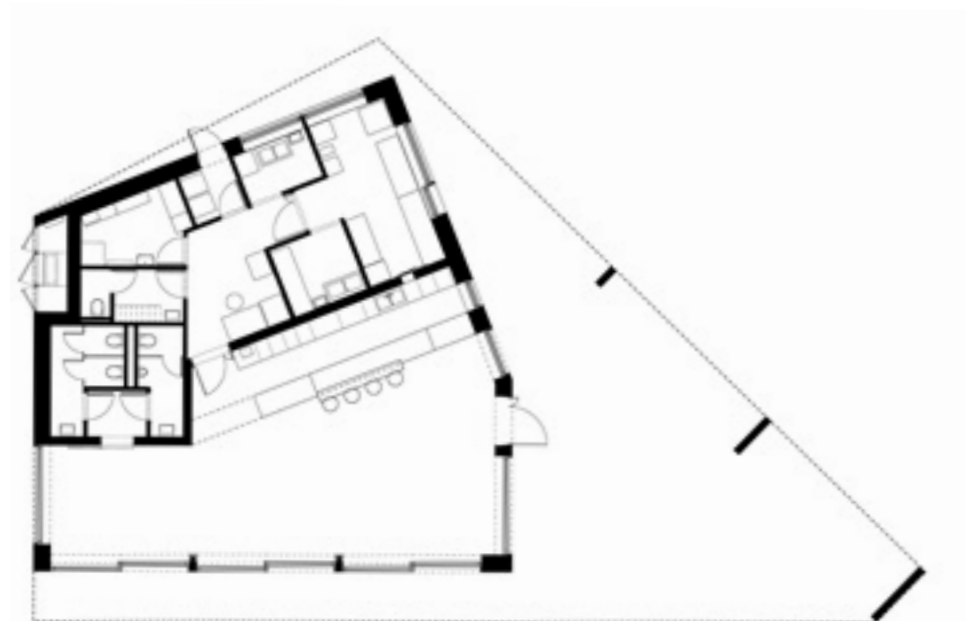


> A kávézó formai megoldásaihoz hasonlóan a szolgáltatóépülethez is csatlakozik egy zárt-nyitott épületrész.

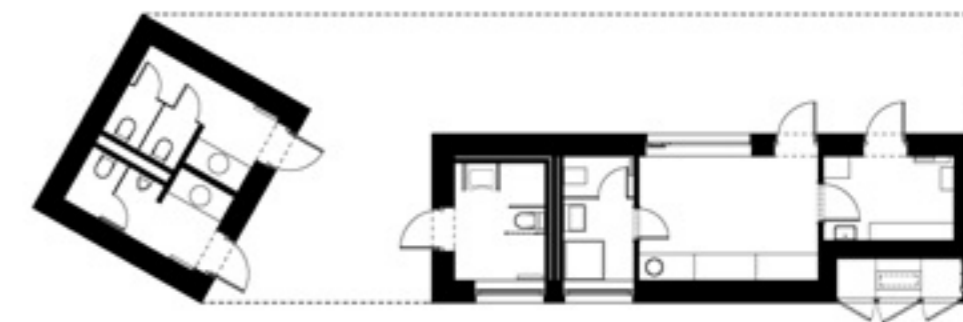


^ A kávézón fölül egy szolgáltatóépület is megvalósult idén.

> A letisztult karakterű külsőhöz hasonló, túlzásoktól mentes belső kialakítás és berendezés társul.



A szolgáltatóépület anyaghasználata és megjelenése, miként a többi épületegység a parkban, ellensúlyt képez a közeli lakótelep építészetével szemben.



Tervezés éve: 2013
Megvalósulás éve: 2017

Kávézó alapterület + nyitott terasz:
 147 + 103 m²
Szolgáltató épület + fedett-nyitott tér:
 45 + 60 m²

Építető:
 BUDAPEST FŐVÁROS XI. KERÜLET
 ÚJBUDA ÖNKORMÁNYZATA
Építészet:
 NAGY CSABA, PÓLUS KÁROLY,
 DÉRI DÁNIEL, TAJTI JUDIT
 – ARCHIKON ÉPÍTÉSZIRODA
Tájépítészet:
 DR. BALOGH PÉTER ISTVÁN, MAJOR
 JÓZSEF, MOHÁCSI SÁNDOR,
 PÉCSI MÁTÉ – S73



A park minden épülete egy-egy építészeti jel, és a közös anyaghasználat, a hasonló formanyelv egységes megjelenést biztosít a terület építészeti együttesének.