

HETEROTÓP HULLÁMOK

*Átadták a margitszigeti Palatinus
Gyógy-, Strand- és Hullámfürdőt*



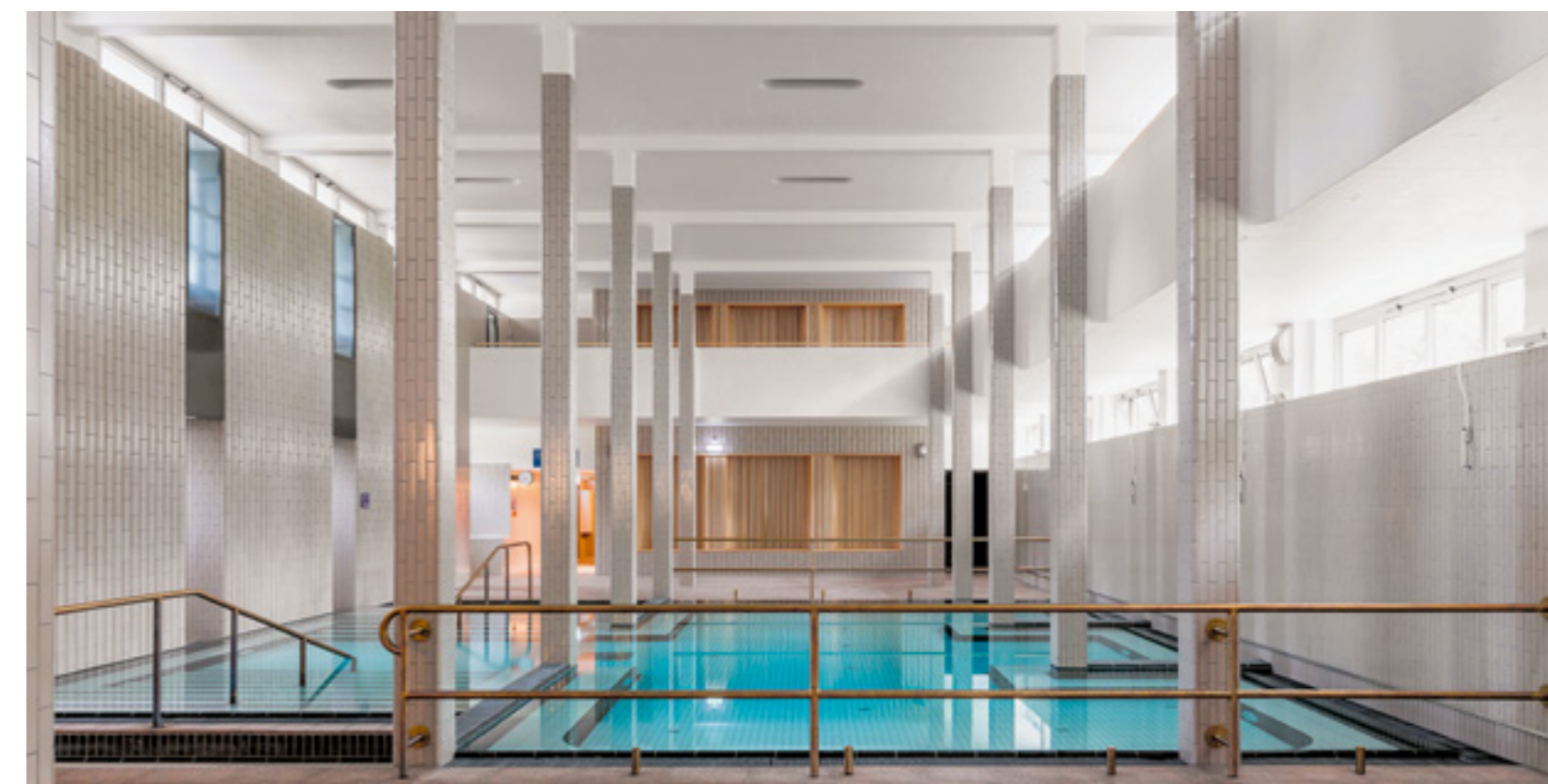
ÁTADTÁK A FELÚJÍTOTT PALATINUS
FÜRDŐT. NEM. INKÁBB ÍGY, ÁTADTÁK
AZ ÁTÉPÍTETT PALATINUS FÜRDŐT.
AZT SEM. AZ ÁT- ÉS VISSZAÉPÍTETT
PALATINUS FÜRDŐT. VAGY VISSZA ÉS ÁT.
A BONTÁSSAL VISSZA- ÉS ÁTÉPÍTETT.
A PALATINUS FÜRDŐT VISSZAJELENTETTE
AZ ARCHIKON, MARADJUNK EBBEN.
EZ TÖRTÉNT A MARGITSZIGETEN.

*Szöveg: SZÉPVÖLGYI VIKTÓRIA
Fotó: BUJNOVSZKY TAMÁS
Építész: NAGY CSABA,
PÓLUS KÁROLY*

Vannak helyek, amelyekben nincs semmi különös. Mint egy bevásárlóközpont, egy ügyfélszolgálati iroda, egy lakópark vagy egy ágy. És vannak azok a helyek, amelyek Foucault-i értelemben heterotópiák, tehát radikálisan „más” helyek. „Felfüggesztik, semlegesítik vagy kifordítják a viszonyegységeket, melyeket éppen jelölnek, tükröznek vagy reflektálnak”¹. Példaként említi Foucault a tükröt, a visszavetített irreális teret, amelyben ugyan benne van a tükrözött hely képe, de viszonya virtuális a valósággal. A heterotópiák különböző

jellemvonásai között számba veszi a temető esetét, ahol spirituális értelemben válik szét a valós hely és a vele viszonyban álló, kifordított mása, az örök élet helye, a másvilág. Időbeli heterotópiának a múzeumokat, könyvtárakat nevezi, amelyeknél a halmozás célja a gondolatok, korok egy helyre zárása, így létrehozva a „minden idő helyét, mely maga [mint mozdulatlan hely] az időn kívül, az idő támadásától védve áll”. Foucault gondolatai, bár számos üdvözlött újdonságot hoztak be az 1960-as évek közepétől a filozófiaelméletbe, épp oly sok esetben adtak

vitára is okot. A Palatinus kapcsán indokoltnak tűnik a felvetése, mivel egy olyan komplex, egyszerre jelenvaló és virtuális helyről van szó, amely túlmutat az építésztkritika elcsépelet „modern hagyományok ápolása”, „magyar építészeti kincs megőrzése” címkéin, tehát a mindentől függetlenített kulturális történetiséget kontinuumként kezelő megközelítésen. A rétegek, amelyek Nagy Csabát és az Archikon munkatársait a tervek megfontolására készítették, szintén összetettek. Egyfelől, adott a szubjektív én, id. Janáky István 1936-os



< A bejárati csarnok emeleti szintjén (a főbejárati frontot) díszítette Pekáry István lovas szekkója, mely 1945–49-ben megsérült vagy megsemmisült, majd lemeszelték, de mostanra szerencsére rekonstruálták. Témája a *Dál-kisasszonyok* násza, Ady Endre verse alapján.

^ A téliesítést lehetővé tévő déli szárnyban az alsó szintet összenyitották a medencék felett az első emelettel, amely a továbbiakban pihenőgalériaként működik tovább.



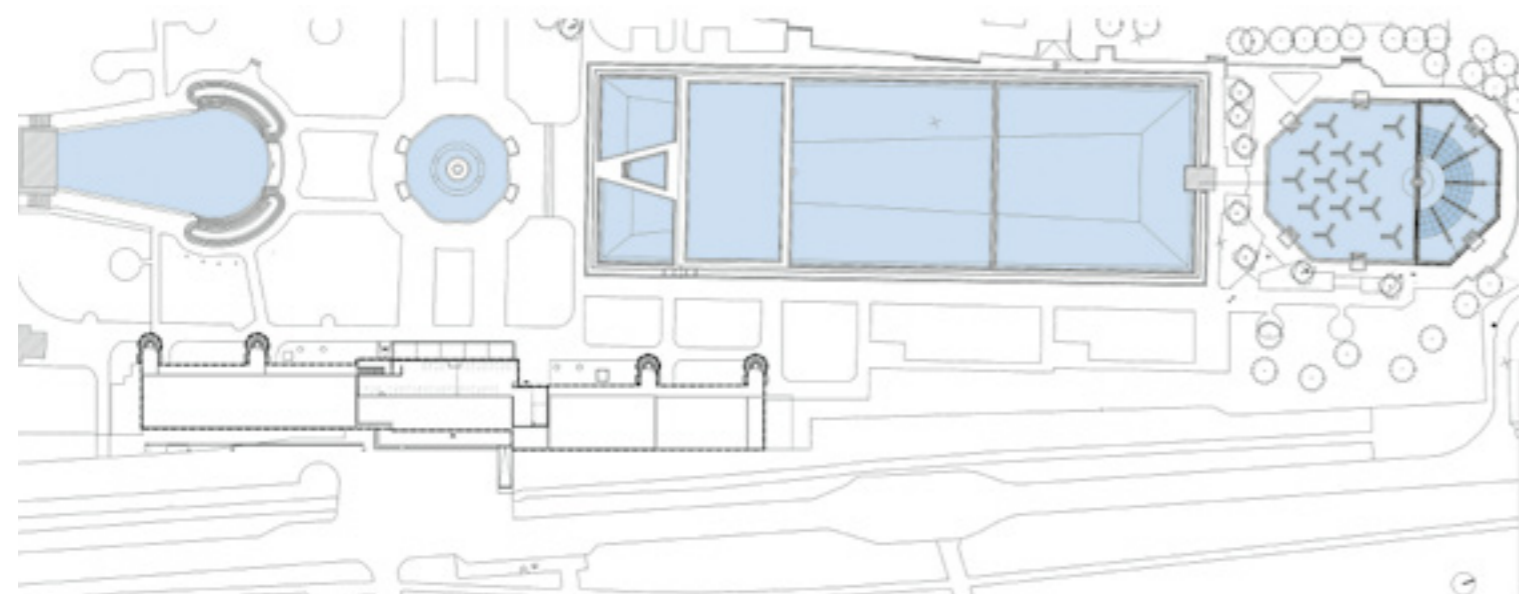
koncepciója, amelyet számos 1937-1967 között történt átépítés több helyen likvidált, másfelől az idő is elvégezte a dolgát.

Az épületet tervező személyes kontextusa is alapvetően hozzátartozik mindahhoz, ami az épület gondolati rétegeit alkotja. Néhány évvel a Palatinus előtt a gazdasági válságot, előtte az első világháborút követő, politikai fordulatokban gazdag időszakot éli át id. Janáky István. 1919-ben, amikor jelentkezik az építészkarra, akkor a zavargások, az egyetemet átalakító karhatalmi változások és

a fűtőanyag hiánya miatt egy félre bezár a Budapest Királyi József Nádor Műegyetem. Ekkor Molnár Farkas nem fejezi be műegyetemi tanulmányait², helyette Pécsre, onnan Fiesolába megy, ahol egy véletlen folytán először hall a Bauhausról, mi több, eldönti, hogy ott tanul tovább; Moholy (az épp nevet változtató Nagy László) is ugyanekkor veszi az irányt Bécs, majd Berlin felé. id. Janáky marad, kivárja, amíg a Tanácsköztársaság viharai elcsitulnak. 1921-ben tudja elkezdni az egyetemet. Mind ez hozzájárulhatott ahhoz, hogy a bizonytalan,

változó körülmények között még inkább ragaszkodott az általa felállított értékekhez. „Fiam, vigyázz a jó ízlésedre, mert abból kell egész életben megélned”³ – idézi Göde András ifj. Janákyt, aki apjától ezt a mondatot örökölte.

A Palatinus strandfürdő, amely Európa legnagyobb strandmedencéjének számított több mint 5000 négyzetméteres vízfelületével, 1919-től üzemelt. A kívánt kapacitást 17 évvel később már nem tudta néhány faépület kiszolgálni, így tervpályázatot hirdettek. Id. Janáky munkához kezdett,



> A bauxitbeton szerkezetű épület körlepcsőit többször átépítették. A 2015-ös statikai vizsgálat kimutatta, hogy az alagsor ázása miatt szükséges a lépcső lebontása. A jelenlegi körlepcső az eredeti újjáépítése.



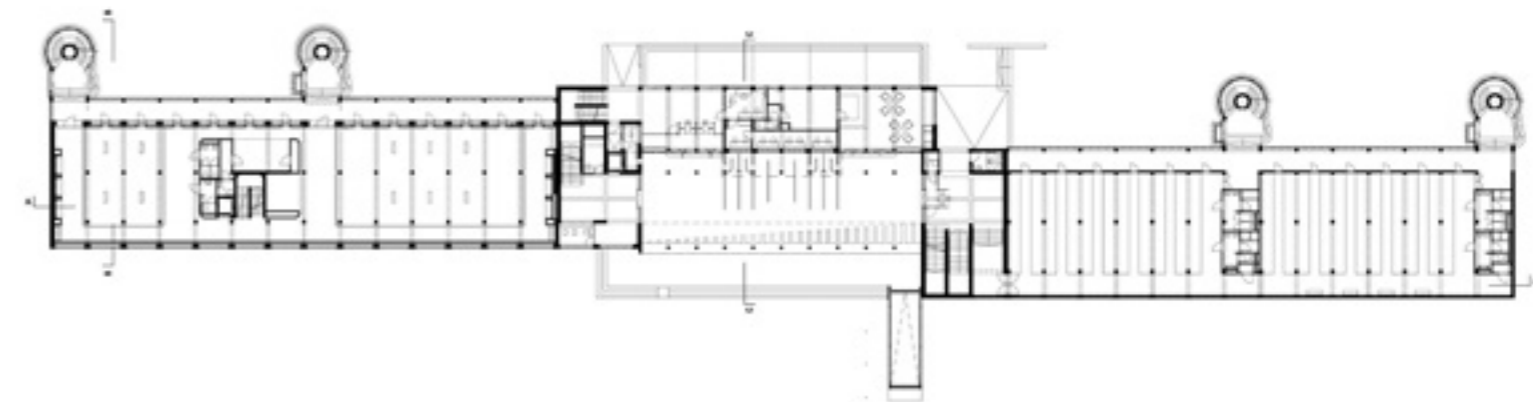
Az épület színekoncepcióját is helyreállította az Archikon. Az alapvetően fehér homlokzat dedikált helyeken vörös vakolatot, halvány-szürke nyílászárókat, a külső folyosó fekete-fehér (pepita) burkolatot kapott, ahogy az eredeti épület esetében is volt.



és praktikus, funkcionalista házat tervezett. Az elnevezésről feltehetőleg tudta, hogy a palatinus a nádor szó latin változata. A 18. század végétől nevezték Palatinus-szigetnek is a Margitszigetet, mivel négy nemzedéken át a főhercegi család birtokában volt. Továbbá, József nádor volt az, aki a Margitsziget szépítésén dolgozott és „megnyitotta a szigetet a polgárok előtt, akik a partokon fürödhetek is”⁴. Annyi bizonyos, hogy József nádor nélkül feltehetőleg nem válhatott volna a Margitsziget azzá a hellyé, ami indokoltá tette

az első gigantikus fürdő megépítését. Mindezek a rétegek együttesen adják a mai Palatinus Gyógy-, Strand- és Hullámfürdő viszonyítási pontjait és alkotják helyszerűségét. Azzal a döntéssel, hogy annak szellemét kívánja megidézni, ő állít tüköröt. Amiben látszik is a múlt, meg nem is. Nem látatható, hiszen nem csak az anyagok, a társadalmi körülmények is különböznek. Benne is vagyok 1936 gondolatiságában és nem is. Szeretné az időt megfagyasztni és ezáltal megdermeszteni, ami

egy heterotópia, sőt heterokronia, és ami egyben lehetetlen. Matthias Winzen írja az értékek átörökítése kapcsán, hogy ezzel a ma embere a „vagyok” érzését szeretné erősíteni. A feledés és az idő múlásával szembeni küzdelmünk része⁵. De arra se Foucault, se Winzen nem gondolt, hogy voltaképp mindig csak a múltat látjuk, hiszen némi időbe telik, amíg a fény a felületekről a visszaverődések útját megteszi. Épp ezért, a jelen múlttal való különös összefonódása mégis csak a legertermészetesebb közegünk.



^ A beltéri medencéktől vezető lépcsőkön a büféhez, az öltözőhöz vagy az emeleti pihenőhöz juthatunk.

^ A köris burkolatú ülőfülkék és a bézs kerámia meglepően találó párosítás.

^ A déli szárnyba helyezett, téliesített üzemmódot egy termálmedence, egy gyermekmedence, és egy-egy meleg- hidegvizes merülő medence, valamint szauna és gőzkabin biztosítja, továbbá a kültéri medencék közül a termál és a 40 méteres úszómedence is üzemel október és a strandszezon között.

Tervezés éve: 2015-2016
 Átadás éve: 2016-2017
 Volumen: 5926 m²

Beruházó: BUDAPEST GYÓGYFÜRDŐI ÉS HÉVIZEI ZRT.
 Az eredeti építész tervezője (kapu- és öltözőépület): ID. JANÁKY ISTVÁN, 1936-1937

Rekonstrukció, felújítás, átalakítás: ???
 Építész vezető tervező: NAGY CSABA, PÓLUS KÁROLY - ARCHIKON ÉPÍTÉSZIRODA
 Építész munkatársak: TÖRÖS ÁGNES, DOBOS BENCE LÁSZLÓ, NAGY ZSOLT, NAHOCZKI ÉVA, VÁRHIDI BENECSE, DÉRI DÁNIEL, BÓDAY-BAGÓ BERNADETT

Jegyzetek:
¹ Michel Foucault: Más terekről (Heterotópiák) 1967, ford.: Erhardt Miklós. Megjelent: exindex.hu/
 Nem téma, 2004. augusztus 9.
² Ferkai András: Molnár Farkas. Akadémiai doktori disszertáció 2011. Elérhető online: real-d.mtak.hu/658/
³ Göde András: Búcsú Janáky Istvántól. In: In Memoriam Janáky István. Magyar Építőművészet, 2012/4.
⁴ A nádor, aki Habsburgnak született, de magyarnak halt meg / József nádor további élete. In: Hankó Ildikó-Kiszely István: A Nádori kriptá. Elérhető online: mek.hu
⁵ Winzen, Matthias: So selbstverständlich, so paradox (In: Schaffner, Ingrid u. Winzen, Matthias: Deep Storage. Arsenale der Erinnerung, Prestel, 1997.





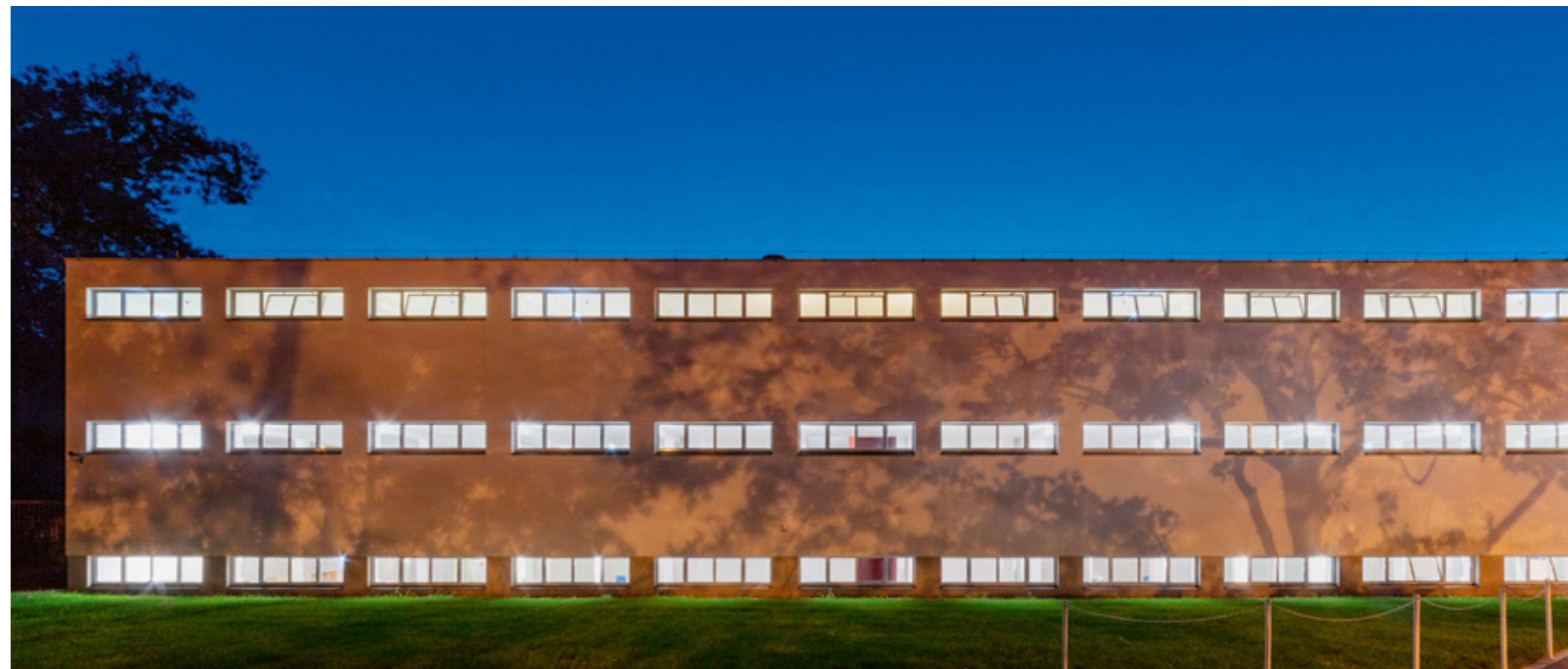
< A főbejárati előcsarnok oszlopainak javítása komoly kihívást jelentett, főképp, hogy ezeket korábban már kevésbé esztétikusan reparálták.

> Visszaépített elemek a tetőterasz falkonját lezáró kúpcserép-fedés és a déli szárnyon a meszelt, látszó téglá.



> Csorba Géza Napozó nő szobra az 1937-es átadásra készült el, és része volt annak az id. Janáky által irányított, több művésszel megvalósított együttműködésnek, amely a tervező számára a megbízás fontos eleme volt.

» „...Erőteljes gesztusok, jó arányok. Az időközbeni átépítések ezeket szüntették meg, jelen rekonstrukció ezeket fogja helyreállítani” – idézet a Tervtanácsi anyagból.





„A funkcionalista épületekben az a jó, hogy tudnak alkalmazkodni a megváltozott igényekhez, jól be tudják fogadni a változásokat, a struktúra, a váz, a rendszer marad, de benne sok minden változik”
 – részlet a Tervtanácsi anyagból.

GEDI EGY MAGASABB SZINT

Gedi Építő Kft. | 1195 Budapest, Jókai u. 32. fszt. 3. | gedikft@gedikft.hu | www.gedikft.hu



INTELLIGENS VÉSZVILÁGÍTÁSI RENDSZEREK

TERVEZÉS

KARBANTARTÁS

BEÜZEMELÉS



www.lumentron.eu



FŐZÉS SZENVEDÉLLEL 1877 ÓTA



BELEKÓSTOLNA A SIKER ÍZÉBE?

Válasszon egyedülálló NEFF Slide&Hide® vagy NEFF Hide®, eltűnő ajtóval rendelkező sütőink közül a különleges konyhai élményekhez, és legyen partnerével a NEFF vendége egy exkluzív gourmet estre Giannival!

A vacsora résztvevőinek ráadásul 10%-ot visszatérítünk a termék vételárából!

Részletek: www.neff-home.com/hu/promociok/

