

Bútorok a főszerepben

Szöveg: MARTINKÓ JÓZSEF

Fotó: BÍRÓ DÁVID

*Belsőépítész: SIMONFALVI BENCE,
KERTÉSZ ATTILA, POSITION COLLECTIVE*

Projekt: POPARCH STUDIO



Noha az igazán nagyszerű projektek legalább három szereplő "közös kémiáján" múlnak, az elemzések és kritikák, gyakran és óhatatlanul, egyetlen szálra fűzik fel mondandójukat. A következő oldalon bemutatni kívánt lakás megalkotása során a megbízó csillogó ízlése, a kivitelező magas minőségű munkája mellett a belsőépítészek, lakberendezők elképzelése vált azzá a vezérfonallá, ami mentén legszemléletesebben bemutatható ennek a háború előtt épült budai villalakásnak az újjászületése.



← A belső tér meghatározó elemei a háború előtt épült villa nyílászárói, amik a felújítás után eredeti pompájukban láthatók.

→ A két belső szintet összekötő üvegkorlátos lépcső a konyhapulthoz érkezik. A konyhagépek a bútortalpa alá épültek be.

is dominál a megfelelő kifinomultság. Noha valóban nem szeretnénk egyoldalúak lenni a résztvevők munkájának értékelése során, de néhány figyelemreméltó megoldás látván nem tévedünk, ha a styling, bútorozás és a világítástervezés fontosságát hangsúlyozzuk. Ennek a tervezői programnak köszönhetően a terek nagyvonalú egybenyitása után megmaradó belső tartófalak is "bútorrá" alakultak át és ezt az átalakulást a látványos színhasználatnak is köszönhetjük. Ezek a vizuális csomópontok aztán meghatározták egy sor móbiát, illetve fix beépítés együttállását is. Olyan ez, mintha a belső két szintes lakás egészét összefogó fa padlóburkolaton, akár egy színpadon, vonulnának fel egy különösen szép színdarab szereplői. Egységes kompozíciót látunk, noha



Talán sokunk számára emlékeztető pillanat volt, amikor 2010-ben először tűnt fel az akkor még öt tagú Position alkotógárda egy Hypha elnevezésű bútorcsaláddal, amit az akkor már kultikus kulturális központnak számító Merlinben mutattak be. Ekkor és itt vette kezdetét az a történet, aminek egyik fontos állomásához érkeztünk. Több átalakulás után ugyan, de a Position Collective végigjárt egy utat, amiben a bútortervezés mellé lassan kitűnő belsőépítészeti projektek is felsorakoztak. Fontos megjegyezni, amit a Zona és a Sao étterem, a My Green Cup kávézó, a Rum Hotel bizonyos szobái, illetve a világ számos blogját, design oldalát megjárt Air B N P lakás után hajlamosak vagyunk elfelejteni, hogy ez az alkotógárda a belsőépítészeti terület egyre nagyobb sikerei után sem engedte feledésbe merülni, hogy számukra a bútortervezés és gyártás kiemelkedő fontosságú. A Pran lámpaszófa-kerámia, a Belleposition darabjai

vagy a Como nem pusztán a megtervezés, gyárthatóság, kereskedelem szempontjából fontos tárgyak, hanem nagyszerűen szemléltetik azt az attitűdöt, ami a belsőépítészeti munkáikban is visszaköszön. A tárgyak gondolati- és ízlés esszenciák, egyfajta ősforrásként működnek.

Hajlamosak vagyunk azt gondolni, hogy a belsőépítészeti elsősorban a térszervezés és a felületi textúrák művészete. Egy új projekt, a Villa Rezeda kapcsán azonban jól látható, hogy természetesen az alaprajzok, funkciók, pozíciók, térsorok kérdése fontos, ám végül valódi otthonná, valódi karakteres stílusú, élhető, szép lakóterré egy-egy belső akkor válik, ha a bútorok szintjén

→ Az álmennyezet nem pusztán a rendkívül kifinomult világítási rendszer elhelyezésére szolgál, hanem ez alatt épült ki a hűtési-fűtési rendszer, így a lakás falaira sem klímát, sem radiátort nem kellett szerelni.

A tárgyak gondolati- és izlésszenciák, egyfajta ősforrásként működnek.

a nagy terekben megszervezett különféle funkcionális zónák minőségei finom karakterjegyekkel különülnek el egymástól. Rejtett ajtók, a terek alaprajzi rendszerére is finoman reflektáló fali stukkók modernizált feldolgozásai fedezhetők fel, miközben a tervezők elképesztő magabiztossággal bánnak a színekkel. Modern franciás, angolos könnyedség és polgári intellektus

dominál a részletekben, ami hihetetlenül friss, magabiztos és meggyőző.

A kompozíció szó használata már csak azért is találó, mert a belsőépítésznek olyan téri szituációkban, főképpen olyan megvilágításokban kellett gondolkodniuk, ami képes kiszolgálni a tulajdonosok kitűnő ízléssel válogatott fotógyűjteményének bemutatását is. Ezért sok háborítatlan

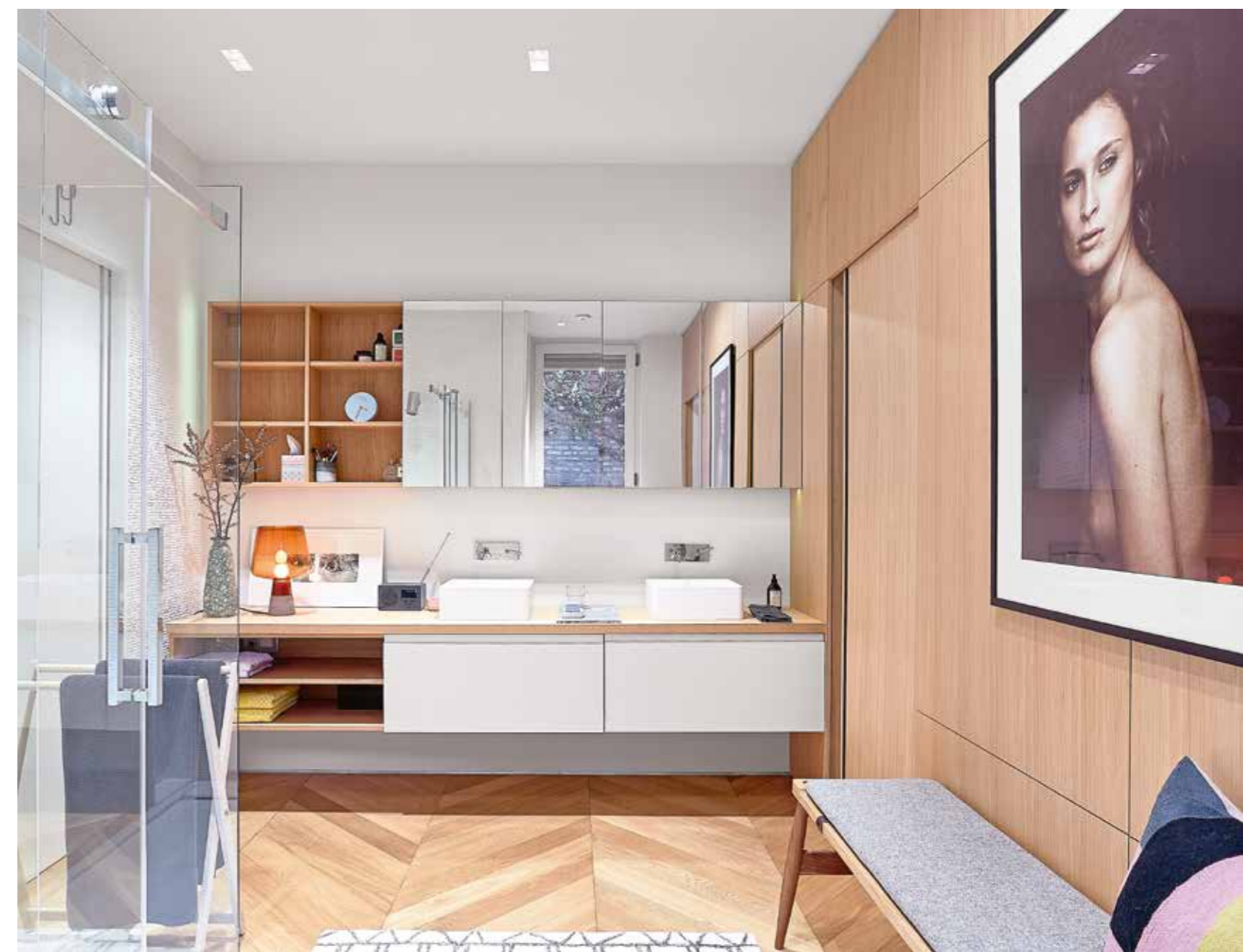


falszakaszra volt szükség, amit a padlóban elvezetett villamos rendszer, padló és mennyezet hűtés-fűtés tett lehetővé, illetve az Udvarnoki Viktória és Udvarnoki Dániel által alapított popArch studio elnevezésű irányító, szervező és kivitelező cég, akik elképesztő színvonalú munkát végeztek az átépítés munkálatai során.

◀ A nappali-étkező tengelyét a kényelmes terasz nyitja meg az emeleten.

◀◀ A körbejárható franciaágy szinte az egyetlen bútordarab a földszinti szülői hálószobában, amihez saját fürdőszobába tartozik.

◊ Az egész lakáson ugyanaz a fa padlóburkolat fut végig, ami a fürdőszobát is otthonos, kényelmes résszé teszi.



A tartófalak bútorokká alakultak
- így a nappalit például egy
beépített polcrendszer határolja,
ami a közlekedő felőli oldalon
gardróbba változik.



...míg a halál el nem választ.

**A vezető halálokokat figyelembe véve
4 emberből 3 olyan betegségben hal meg,
amely szűrővizsgálatokkal megelőzhető lett volna.**

**Keresse fel panaszmentesen is orvosát!
A rendszeres szűrővizsgálat
megmentheti az életét!**

www.4bol3.hu

médiaunió
rajtad is múlik!