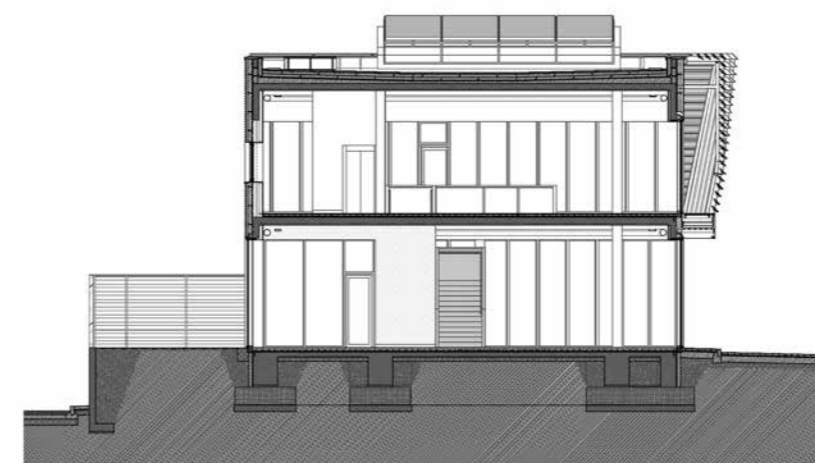


STRUKTURÁLIS DICHOTÓMIA

A tervezési folyamat alapja a megbízó és építész közötti kölcsönhatás. Az így létrehozott közös szellemi tőke olyan erőt képvisel, ami nemcsak házakat tud emelni, de esetenként a megbízó számára is új jövőképet, új utakat nyit.

Szöveg: MIZSEI ANETT | Fotó: TÖRÖK TAMÁS | Építész: DÉVÉNYI MÁRTON, GYÜRKI-KISS PÁL



◀ Az alumínium árnyékolórendszer a fészes tömeget megtartva feloldja az épület körvonalait.

↘ Az üzemi-raktározási blokk irányában egyre zártabbá válik a tömeg.

A profil neve: RUUKKI Design Rome S34
Szín és bevonat: RR45 HIARC Matt

Korábbi munkakapcsolat fűzte Dévényi Márton és Gyürki-Kiss Pál építészeket ahhoz a társszakmában érintett nagykereskedőhöz, aki új budaörsi lerakatának megtervezésére kérte fel őket. A magyar tulajdonú épületgépészeti szerelvényekkel foglalkozó cég a rendszerváltás óta halásztelki központtal működött, profilját nagyrészt az épületgépészeti szerelők közvetlen ellátása képezte. A cégtulajdonosok mintegy véletlenül értesültek az eladósorba került budaörsi

ingatlanról, s gyors elhatározással megvásárolták a területet a rajta álló két raktárépülettel együtt. A telek a város külső részén található. Fizikai elhelyezkedését és beépíthetőségi paramétereit tekintve is azon a határvonalon fekszik, ami a családi házas zöldövezet és a bevásárlóközpontok, lakberendezési áruházak között húzódik. A hegyes-szögű trapéz formájú terület egy hálós, derékszögű rendszerű telekosztásból és egy körforgalom kialakításából származtatható. Ebben a heterogén környezetben és kissé szabálytalan kontúrba illeszkedik

a MARP koncepciója, amely több éves együttgondolkodás és számos tervváltozat után valósulhatott meg egy uniós pályázatnak köszönhetően. A megbízó első elképzelése egy bővítés volt a meglévő raktárak összekapcsolásával. Az építészek a helyszín bejárása után azonban meggyőzték arról, bontsák el inkább a két gyenge minőségű épületet és induljanak tiszta lappal a tervezésnek. A cél a telek elhelyezkedéséből adódó értékével arányos, a benne rejlő lehetőségeket kiaknázó épület megalkotása lett. Megvizsgálva a beépíthetőséget maximálisan





A bejárat zóna előkertje megnyílik a gyalogosok számára.

kihasználó változatot is, végül egy optimum mellett döntöttek: két szintes, a telek formájához igazodó, hegyesszögű tömeget alakítottak ki.

Az épület ipari-kereskedelmi esztétikát képvisel mértéktartó beépítéssel párosítva, amely a közönségforgalmi oldalon előkertjét nagyvonalúan megnyitja a közterület felé. Nyitottsága vonzó, vízszintesen felhelyezett antracit színű hullámlemez burkolata a legújabb fejlesztésű termék. Az emeleti bemutatóterem üvegfalai előtt egyetlen vonalban finoman megtörő, egyedileg fejlesztett profilú alumínium árnyékolók hangsúlyozzák a jellegzetes tömeget. A homlokzatnak ez a második, külső héja az épületről leválva kerítésként fogja körül az oldalsó és hátsó kertet, lezárva

egy gazdasági udvart és a személyzeti bejáratot is.

A belső tér koncepciója az üzemi-raktározási és a bemutatótermi funkciók kettősségére épül. Határvonalakon, a földszinti gyors kiszolgálást biztosító pulttal és kis kávézó sarokkal továbbra is ki tudják szolgálni a munkába induló szerelők igényeit, de innen nyílik a vezetői iroda is, ami szokatlan módon nem a személyzeti blokkban kapott helyet. Ennek üzenet értéke is lehet: átláthatóságról, elérhetőségről, végső soron pedig felelősségvállalásról is szólhat a választás. A tér közepébe helyezett kék vasbeton lépcsőn a cég arculatában is szereplő színárnyalat köszön vissza, az emeletre invitálva a közönséget. Itt az eladótér egy up-to-date design-kiállítással fejlődik, bemutatva a szaniter

→ Játékosan elhelyezett ablakok sora ritmizálja a hátsó homlokzatot.

↓ A belső tér domináns eleme a központba helyezett, markáns kék színű lépcső.



és fürdőszobai szerelvények legújabb generációját.

Az épület hátsó felében alakították ki az üzemi területeket. A mai, korszerű munkahelyek felé támasztott elvárásoknak megfelelő öltözők, pihenő-étkező területek, illetve a kétszintes, gazdasági udvarról közvetlenül tölthető raktár található itt. Ugyancsak kék színt kapott a személyzeti lépcső, a nyersen hagyott betonfödém viszont őrzi a fa szaluzat lenyomatát. Az épületburkot alkotó könnyű szerkezetek meghagyják a lehetőséget egy esetleges későbbi átalakításra, ha az élet úgy hozza, hogy a funkcionális arányok megváltoznak a raktár vagy a bemutatóterem javára. A közel nulla energiaigényű épületet a legkorszerűbb gépészeti megoldásokkal és közel száz napelemmel szerelték fel.

Racionális, sallangmentes épület született itt, amely minőségi anyaghasználatával, részleteivel nemcsak a potenciális vásárlók felé hordoz üzenetet. A funkciót szolgáló, személyre szabott terv az új gondolatokra nyitott megbízó cég filozófiájára is visszaható: az új telephelyen a vállalat új, komplett arculattal és immár kibővített profillal, a legmagasabb minőséget képviselő design-termékekkel, burkolatokkal jelent meg. A tervezők több éves befektetett munkája inspirációt, új lendületet adott a közel harminc éves hazai vállalkozásnak. Mi ez, ha nem bizonyítotték az építészet társadalomformáló erejét?



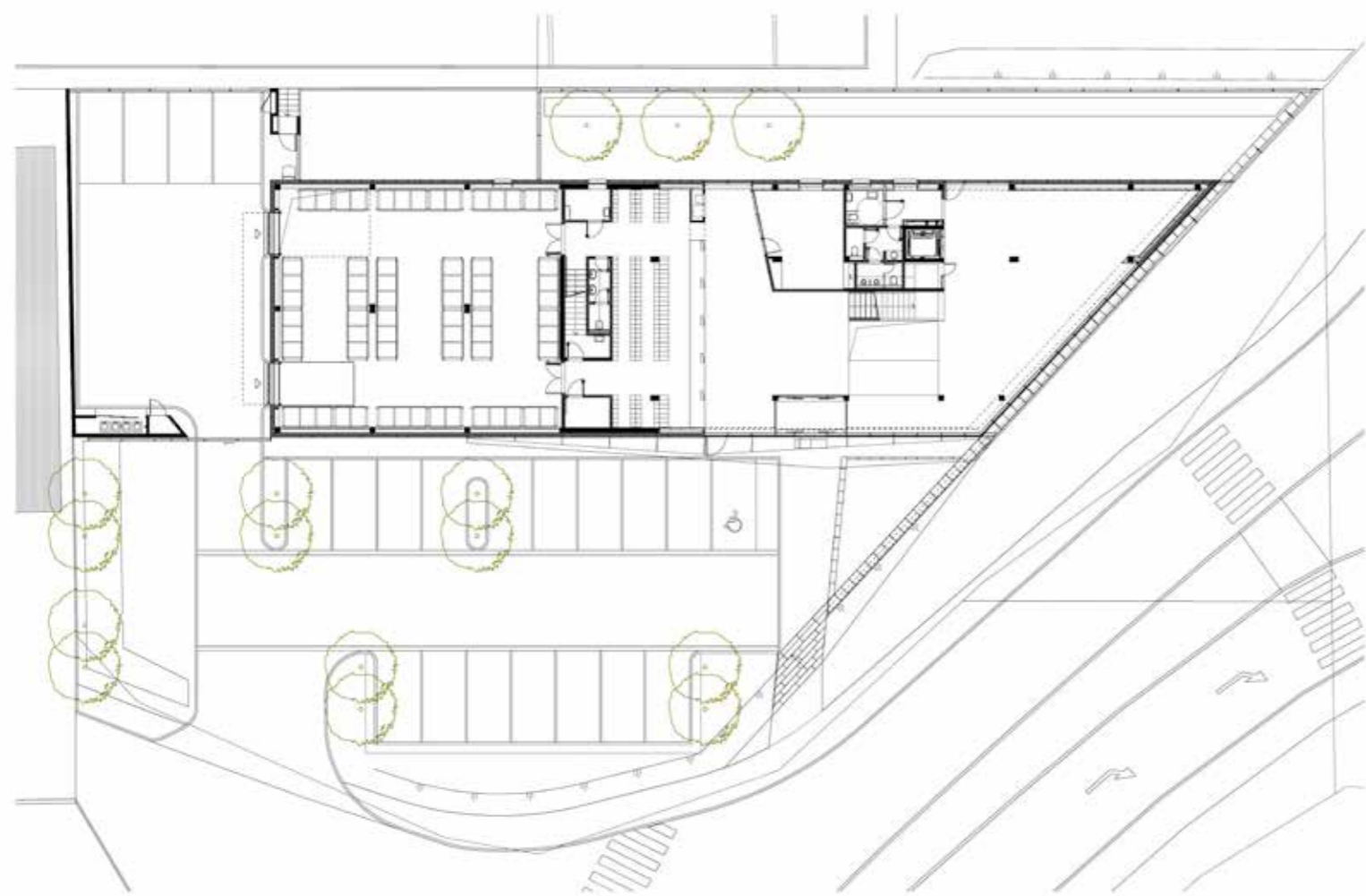


Generáltervező:
 MARP KFT.
 Vezető tervezők:
 DÉVÉNYI MÁRTON, GYŰRKI-KISS PÁL
 Építész munkatársak:
 PINTÉR NORBERT, SZABÓ DÁVID
 Építtető:
 CU-IMPEX KFT.

← Az épületburok külső rétegét képező árnyékoló folytatódik a kerítés vonalában.

Nyers, ipari felületek adnak háttérrel az emeleten bemutatott művészeti igényrel készült design-termékeknek.

→ Kétszintes, nagyvonalú tér fogadja be a kiállított installációkat.



HOMLOKZATBURKOLATI MEGOLDÁSOK



CA DON JOSÉ
Trespa Meteon



Rieder FibreC



CoverLAM



Haver&Boecker



Ruukki Cor-Ten



Trespa Wood Decor



EGYEDI HOMLOKZATBURKOLATOK

- Átszellőztetett homlokzatokhoz tálcás és sávos burkolatok, valamint design profilok
- Egyedi perforációk, akár háttérvilágítással > Ruukki® Emotion
- Cor-Ten megoldások
- ÉMI vizsgálattal igazolt homlokzati tűzterjedési határérték $Th \geq 45$ perc
- Értékesítés és műszaki támogatás: Lambda Systeme Kft.